

Rudagipsz Hungária Kft. (3733 Rudabánya, Sport út 15.)
Hatás-Kör 2000 Mérnöki Szolgáltató Bt. (3527 Miskolc, Lajos Árpád utca 19.)

„Alsótelekes II. – gipszkő” védőnevű bányatelek előzetes élővilág-védelmi és tájvédelmi vizsgálata

(Az európai közösségi jelentőségű természetvédelmi rendeltetésű területekről szóló 275/2004. (X.8.) Korm. rendelet 14. sz. mellékletének megfelelően)

hatásbecslési dokumentációja

2023



(Piros madárbírs-Cotoneaster integerrimus Medic.)

Készítette: Mercsák József László
élővilág-védelem, tájvédelem szakértő
Engedély száma: Sz-066/2012

Tartalom

1. Azonosító adatok.....	3
2. Az érintett Natura 2000 terület.....	3
3. A terv vagy beruházás	4
4. A terv vagy beruházás kedvezőtlen hatásai.....	16
5. Alternatív <i>(egyéb ésszerű)</i> megoldások.....	17
6. A megvalósítás indokai.....	18
7. A kedvezőtlen hatások mérséklése.....	18
8. Kiegyenlítő <i>(kompenzációs)</i> intézkedések.....	18
9. Felhasznált irodalom.....	20
10. Fényképmelléklet.....	21
11. Egyéb melléklet.....	22

„Alsótelekes II. – gipszkő” védőnevű bányatelek előzetes élővilág-védelmi és tájvédelmi vizsgálata

(Az európai közösségi jelentőségű természetvédelmi rendeltetésű területekről szóló 275/2004. (X.8.) Korm. rendelet 14. sz. mellékletének megfelelően)

hatásbecslési dokumentációja

1. Azonosító adatok

1.1. A terv készítőjének, illetve a beruházónak a neve, címe, elérhetősége:

Hatás-Kör 2000 Mérnöki Szolgáltató Bt. (3527 Miskolc, Lajos Árpád utca 19.)

1.2. Az adatlap kitöltésében részt vevő személyek, szervezetek neve, címe, elérhetősége, szakmai referenciáinak leírása:

Rudagipsz Hungária Kft. (3733 Rudabánya, Sport út 15.)

Hatás-Kör 2000 Mérnöki Szolgáltató Bt. (3527 Miskolc, Lajos Árpád utca 19.)

Mercsák József László egyéni vállalkozó (3915 Tarcal, Klapka utca 14.)

élővilág-védelem, tájvédelemszakértő

Engedély száma: Sz-066/2012,

Elérhetősége:

Telefon: +36-47-380-257, +36-47-380-773.

3Mobil: + 06-30-695-1078

E-mail: mercsak.j.l@t-online.hu

Referenciák: természetvédelemben eltöltött két és fél évtized, kétszázhusz (*élővilág-védelem, tájvédelem*) ügyben igazságügyi szakértés, hatvan esetben készítettem élővilágvédelem, tájvédelem szakterületen, hatástanulmányokat. Huszonnégy publikációm jelent meg, vizes élőhelyek, madártani, botanikai, füves élőhelyek védelme, védetté nyilvánítások témakörben.

2. Az érintett Natura 2000 terület

2.1. A Natura 2000 terület neve és kódja, amelyre a terv vagy a beruházás várhatóan hatással van:

A terület státusza:

. különleges madárvédelmi terület: az Aggteleki Nemzeti Park Igazgatóság illetékességi területén található különleges madárvédelmi terület Aggteleki-karszt és peremterületei (Azonosító: HUAN10001)

. különleges természet-megőrzési területnek jelölt terület

. kiemelt jelentőségű természet-megőrzési területnek jelölt terület

. jóváhagyott különleges természet-megőrzési terület

. jóváhagyott kiemelt jelentőségű természet-megőrzési terület

. különleges természet-megőrzési terület:

. kiemelt jelentőségű természet-megőrzési terület:

. Egyéb védelem: Országos Ökológiai Hálózat az Aggteleki Nemzeti Park Igazgatóság illetékességi területén a bányatelek keleti szélével határosan „magterület”.

A bányatelek területe nem, de keleti-délkeleti széle határos Aggteleki Nemzeti Park Igazgatóság illetékességi területén található különleges madárvédelmi területtel Aggteleki-karszt és peremterületei (Azonosító: HUAN10001)

2.2. Azoknak a közösségi jelentőségű fajoknak, illetve élőhelytípusoknak a felsorolása, amelyeknek valamely állományára vagy természetvédelmi helyzetére a Natura 2000 területen hatással lehet a terv vagy beruházás:

1. Aggteleki Nemzeti Park Igazgatóság illetékességi területén található különleges madárvédelmi terület: Aggteleki-karszt és peremterületei (Azonosító: HUAN10001)

Természetvédelmi prioritások és célkitűzések

Prioritás:

„Kiemelt fontosságú cél a következő fajok kedvező természetvédelmi helyzetének fenntartása, helyreállítása:

Fajok:

Császármadár (*Bonasa bonasia*)
Fehérhátú fakopáncs (*Dendrocopos leucotos*)
Darázsölyv (*Pernis apivorus*)
Szürke küllő (*Picus canus*)
Uráli bagoly (*Strix uralensis*)
Bajszos sármány (*Emberiza cia*)

Természetvédelmi célkitűzések:

Általános célkitűzés: A Natura 2000 terület természetvédelmi célkitűzése az azon található, a kijelölés alapjául szolgáló közösségi jelentőségű fajok kedvező természetvédelmi helyzetének megőrzése, fenntartása, helyreállítása, valamint a Natura 2000 területek lehatárolásának alapjául szolgáló természeti állapot, illetve a fenntartó gazdálkodás feltételeinek biztosítása.

3. A terv vagy beruházás

3.1. A Natura 2000 területre hatással lévő terv vagy beruházás bemutatása, céljának meghatározása:

A bányatelek (*középpontja*) Alsótelekes községtől északkeletre 1,95 km-re található, évtizedeken keresztül művelték, majd szüneteltették, most újra használatba tervezik venni. Felhasználója elsősorban az építőipar, cementipar. A bányatelek szomszédságában működik az Alsótelekes I.- dolomit védőnevű bánya.

3.2. A terv vagy beruházás mérete, jelentősége, tervezett időtartama:

A bányatelek területe: 161 ha 9052 m², érintett hrsz-ok: Alsótelekes 06/1, 06/2, 021, 022, 023, 024/2, 024/3, 024/4, 025/9, 025/11, 025/13, 025/16, 025/21, 025/22, 025/23. Szőlősardó 086, 089, 090. Felsőtelekes 076/4. A művelésre alkalmas terület nagysága: 20,0 ha, a bánya északkeleti szélén. Felhasználója elsősorban az építőipar, cementipar. Megközelítése közútról, már

meglevő, szilárd burkolatú úton történik a dolomit bányatelken át. A bányászat, kitermelés (*jövesztés*) aprítás (*ha szükséges*), szállítás a téli hónapokban (*december, január, február*) szünetel.

3.3. A terv vagy beruházás térbeli kiterjedése, az általa igénybe vett terület és az okozott hatás nagysága, kiterjedése, térképi ábrázolása:

A bányatelek (*középpontja*) Alsótelekes községtől északkeletre 1,95 km-re található, évtizedeken keresztül művelték, majd szüneteltették, most újra használatba tervezik venni. A bányatelek területe: 161 ha 9052 m². A művelésre alkalmas terület nagysága: 20,0 ha, a bánya északkeleti szélén. Felhasználója elsősorban az építőipar, cementipar. Megközelítése közútról, már meglevő, szilárd burkolatú úton történik a dolomit bányatelken át. A bányászat, kitermelés (*jövesztés*) aprítás (*ha szükséges*), szállítás a téli hónapokban (*december, január, február*) szünetel.

3.4. A terv vagy beruházás kivitelezésének várható időtartama, valamint a kivitelezés során várható átmeneti hatások bemutatása:

A bányatelek (*középpontja*) Alsótelekes községtől északkeletre 1,95 km-re található, évtizedeken keresztül művelték, majd szüneteltették, most újra használatba tervezik venni. Felhasználója elsősorban az építőipar, cementipar. A bányatelek szomszédságában működik az Alsótelekes I.- dolomit védőnevű bánya.

A bányatelek területe: 161 ha 9052 m², érintett hrsz-ok: Alsótelekes 06/1, 06/2, 021, 022, 023, 024/2, 024/3, 024/4, 025/9, 025/11, 025/13, 025/16, 025/21, 025/22, 025/23. Szőlősardó 086, 089, 090. Felsőtelekes 076/4. A művelésre alkalmas terület nagysága: 20,0 ha, a bánya északkeleti szélén. Megközelítése közútról, már meglevő, szilárd burkolatú úton történik a dolomit bányatelken át. A bányászat, kitermelés (*jövesztés*) aprítás (*ha szükséges*), szállítás a téli hónapokban (*december, január, február*) szünetel.

3.5. A terv vagy beruházás megvalósításához szükséges létesítmények ismertetése:

A bánya tervezett beindítása, a szüneteltetés előtti működéshez hasonlóan, változás nem várható, a gépek, berendezések, azok működésével kapcsolatos adatokat a tanulmány környezetvédelmi része tartalmazza.

3.6. A terv vagy beruházás hatásterületén lévő természeti állapot ismertetése:

A települések bemutatása

Alsótelekes, község az Észak-Magyarország régióban, Borsod-Abaúj-Zemplén vármegyében, a Kazincbarcikai járásban, az Aggteleki Nemzeti Park közelében, a Telekes-patak bal partján, a Galyaság tájegységben. Mezőgazdasági és ipari település, jellemző még az erdő és vadgazdálkodás, a turizmus. Teljes népessége: 118 fő (2021.01.01.), területe 21,12 km². Tengerszint feletti magassága: 212 – 250 m.

Felsőtelekes, község az Észak-Magyarország régióban, Borsod-Abaúj-Zemplén vármegyében, a Kazincbarcikai járásban, az Aggteleki Nemzeti Park közelében, a Telekes-patak jobb partján, vendéglátással. Teljes népessége: 634 fő (2021.01.01.), területe 8,45 km²., a Galyaság tájegységben. Mezőgazdasági település, jelentős erdőterülettel és vadgazdálkodással. Tengerszint feletti magassága: 217 – 240 m.

Szólósdó, község az Észak-Magyarország régióban, Borsod-Abaúj-Zemplén vármegyében, az Edelényi járásban, az Aggteleki Nemzeti Park közelében, a Rét-patak bal partján a Galyaság tájegységben. Mezőgazdasági település, jelentős erdőterülettel és vadgazdálkodással, vendéglátással. Teljes népessége: 92 fő (2021.01.01.), területe 10,66 km². Tengerszint feletti magassága: 206 – 215 m.

Földrajzi elhelyezkedés

Alsótelekes, Felsőtelekes, Szólósdó, községek az Északi középhegység nagytájban, az Észak-Borsodi hegyvidék középtájban, az Észak-borsodi dombvidék kistájban helyezkednek el.

Alapkőzete mészkő, dolomit, nyirok, fizikai talajfélesége agyagos vályog, genetikai talajtípus az agyagbemosódásos barna erdőtalaj.

Klíma adatok

A napsütés évi összege: 1.900 óra

Az évi felhőzet: 60%

A derült napok évi száma: 50nap

A borult napok évi száma: 120 nap

A ködös napok évi száma: 40 nap

Évi középhőmérséklet: 8,5 C°

A fagyos napok száma: 110 nap

Az átlagos évi legmagasabb hőmérséklet: 33.0 C°

Az átlagos évi legalacsonyabb hőmérséklet: - 19.0 C°

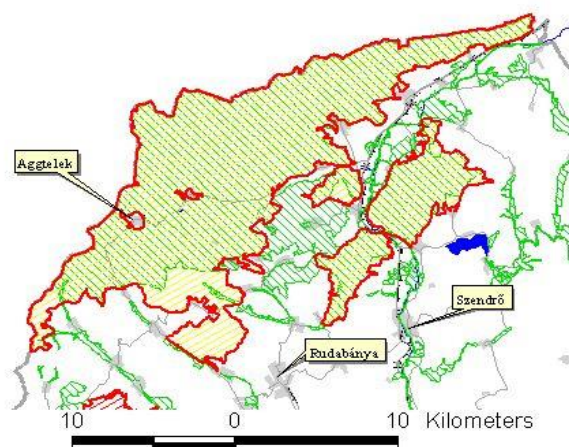
Évi párányomás: 7.4 mm

A 14 órás nedvesség évi átlaga: 62 %

Évi csapadékeloszlás: 600 mm

A szélirányok gyakorisága (*Fügöd állomás adatai*): ÉK-DNy-É-DK-D-K-ÉNy-Ny

A tengerszinti légnyomás: 1016.8 HPa



3.3. A terv helyszíne térképi ábrázolása

Növényvilág

Flóratartomány

A terület a Pannóniai flóratartományba (*Pannonicum*) tartozik.

Flóraidék

A magyar Középhegység - Ösmátra - flóraidéke (*Matricum*).

Flórajárás

Tornai-karszt (*Borsodense*) flórajárás része.

Vegetáció jellemzése

A bányatelek területe északkelet-délnyugati fekvésű (*Telekes-völgy*) völgyben, keleti-délkeleti szélén folyik a Telekes-patak. Természetközeli vegetáció csak a Telekes-patak két partján, keskeny sávban húzódik. A terület többi részét telepített (*tájidegen*), azonos korú, erdei fenyves fedi, korábban (*az erdő telepítése előtt*) nagy, egybefüggő gyepeket legeltettek.

Társulások és a társulásokat jellemző növényfajok ismertetése

1. Közép-európai gyertyános-tölgyesek (Carpinion betuli Issler 1931)

Ezen belül: Hegyvidéki gyertyános-tölgyes (*Caricopilosae-Carpinetum Neuhausl Neuhauslova-Novotna 1964 em. Borhidi 1996*)

Jellemző növényei: A társulás két lombkoronaszintű, felső szintjét a kocsánytalan tölgy, az alsót az árnyéktűrő gyertyán alkotja, záródásuk 50-70%-os. A cserjeszint hiányzik. Domináns a kocsánytalan tölgy (*Quercus petraea*) és a gyertyán (*Carpinus betulus*).

2. Puhafaligetek (Salicion albae Soó 1930 em. Müll. Et Görs 1958)

Ezen belül: Fűzligetek (*Leucojo aestivi-Salicetum albae Kevey in Borhidi & Kevey 1996*)

Jellemző növényei: A közepesen záródó lombkoronaszintjét a fehér fűz (*Salix alba*) és a törékeny (*csőrege*) fűz (*Salix fragilis*) alkotja. Szálanként előfordul a fehér nyár (*Populus alba*) és a mézgás (*enyves*) éger (*Alnus glutinosa*). Ezek a kísérő fűzesek inkább az égerligetekhez hasonlítanak, vagy annak konszociációjaként kezelendők.

3. Félszáraz, ültetett erdei fenyves (Pinus sylvestris)

Ezen belül: Bükksásos (*Carex pilosa*) kultúr, erdeifenyves

Jellemző növényei: Záródott lombkoronaszintjét egyedül az ültetett erdei fenyő (*Pinus sylvestris*) alkotja, gyepszintjében szálanként, néhol kisebb foltban megjelenik a bükksás (*Carex pilosa*).

4. Útszéli gyomnövényzet (Artemisletea vulgaris Lehm. & al. In R.Tx. 1950)

Ezen belül: Mezei aszatos (*Cirsietum lenceolati-arvensis Morariu 1943*)

Jellemző növényei: Uralkodik a közönséges tarackbúza (*Agropyros repens*), gyakori a közönséges a kis és a pókhálós bojtörján (*Arctium lappa*, *Arctium minus*, *Arctium tomentosum*), a fekete üröm (*Artemisia vulgaris*), a fekete peszterce (*Ballota nigra ssp. nigra*), a mezei és közönséges aszat (*Cirsium arvense*, *Cirsium vulgare*), a bürök (*Conium maculatum*), a kerek repkény (*Glechoma hederacea*), a szúrós gyöngyajak (*Leonurus cardiaca*), a fehér mécsvirág (*Silene alba*), és a pitypang (*Taraxacum officinalis*).

5. Taposott gyomnövényzet (*Polygano arenastri-Poetea annuae* Rivas-Martinez 1975 corr. Rivas-Martinez & al. 1991)

Ezen belül: Angol perje-nagy útifű társulás (*Lolio-Plantaginetum majoris* Beger 1930)

Jellemző növényei: Domináns az angol perje (*Lolium perenne*), de gyakori és jellemző a lándzsás és nagy útifű (*Plantago lanceolata*, *Plantago major*).

Növényfajok:

(TVK – Természetvédelmi kategóriák /Simon 1988/, SzMT – Szociális Magatartás Típusok /Borhidi 1993/ feltüntetésével)

Nr.	Latin név	Magyar név	TVK	SzMT
1,	<i>Aconitum lycoctonium vulparia</i> Rchb.	farkasölő sisakvirág	V	S
2,	<i>Acinos arvensis</i> (Lam.) Dandy	parlagi pereszlény	TP	NP
3,	<i>Agrimonia eupatoria</i> L.	közönséges párlófű	TZ	DT
4,	<i>Agropyron repens</i> (L.) P.B.	közönséges tarackbúza	GY	RC
5,	<i>Alnus glutinosa</i> (L.) Gartn.	mézgás (<i>enyves</i>) éger	E	C
6,	<i>Arctium lappa</i> L.	közönséges bojtörján	GY	W
7,	<i>Arctium tomentosum</i> Mill.	pókhálós bojtörján	GY	W
8,	<i>Arrhenatherum elatius</i> (L.) Presl.	franciaperje	TZ	DT
9,	<i>Artemisia vulgaris</i> L.	fekete üröm	GY	W
10,	<i>Ballota nigra</i> L.	fekete peszterce	GY	W
11,	<i>Betula pendula</i> Roth.	közönséges nyír	E	C
12,	<i>Bothriochloa ischiaemum</i> (L.) Keng.	fenyérű	TZ	DT
13,	<i>Brachypodium pinnatum</i> (L.) P. B.	tollas szálkaperje	K	C
14,	<i>Bromus sterilis</i> L.	meddő rozsok	GY	RC
15,	<i>Calamagrostis epigeios</i> (L.) Roth	siskanádtippan	TZ	RC
16,	<i>Capsella bursa-pastoris</i> (L.) Medic.	pásztortáska	GY	W
17,	<i>Carex buekii</i> Wimm,	bánsági sás	V	S
18,	<i>Carex pilosa</i> L.	bükksás	TZ	DT
19,	<i>Carduus acanthoides</i> L.	útszéli bogáncs	GY	W
20,	<i>Carpinus betulus</i> L.	gyertyán	E	C
21,	<i>Centaurea micranthos</i> S. C. Gmel.	útszéli imola	TZ	DT
22,	<i>Centaurea triumfetti</i> All.	tarka imola	K	S
23,	<i>Cerasus avium</i> (L.) Mönch	vadcseresznye	K	S
24,	<i>Chamaecytisus albus</i> Hacq.	fehér zanót	V	S
25,	<i>Cirsium arvense</i> (L.) Scop.	mezei aszat	GY	W
26,	<i>Cirsium vulgare</i> (Savi) Ten.	közönséges aszat	GY	W

27,	<i>Chelidonium majus</i> L.	vérehullató fecskefű	GY	W
28,	<i>Chrysanthemum vulgare</i> (L.) Bernh.	giliszaúzó varádics	K	W
29,	<i>Clematis vitalba</i> L.	erdei iszalag	K	DT
30,	<i>Clinopodium vulgare</i> L.	borsfű	K	G
31,	<i>Conium maculatum</i> L.	bürök	GY	W
32,	<i>Cornus sanguinea</i> L.	veresgyűrű som	K	G
33,	<i>Corylus avellana</i> L.	mogyoró	K	G
34,	<i>Crataegus monogyna</i> Jacq.	egybibés galagonya	K	G
35,	<i>Crepis pannonica</i> (Jacq) C. Koch.	magyar zörgőfű	KV	G
36,	<i>Dactylis glomerata</i> L.	csomós ebír	TZ	DT
37,	<i>Dianthus deltoides</i> L.	dunai szegfű	V	DT
38,	<i>Echium russicum</i> Gmel.	piros kígyószisz	V	S
39,	<i>Erigeron canadensis</i> L.	betyárkóró	GY	AC
40,	<i>Epipactis microphylla</i> (Ehrh.) SW.	kislevelű nőszőfű	V	S
41,	<i>Erysimum odoratum</i> Ehrh.	magyar repcsény	V	G
42,	<i>Euonymus europaeus</i> L.	csíkos kecskerágó	K	G
43,	<i>Eupatorium cannabinum</i> L.	sédkender	TZ	DT
44,	<i>Festuca pratensis</i> Huds.	réti csenkesz	E	C
45,	<i>Ficaria verna</i> Huds.	salátaboglárka	K	G
46,	<i>Galium aparine</i> L.	ragadós galaj	GY	W
47,	<i>Galium mollugo</i> L.	közönséges galaj	K	G
48,	<i>Gentiana cruciata</i> L.	Szent László tárnics	V	G
49,	<i>Glechoma hederacea</i> L.	kerek repkény	K	DT
50,	<i>Humulus lupulus</i> L.	felfutó komló	TZ	DT
51,	<i>Hypericum perforatum</i> L.	közönséges orbáncfű	TZ	DT
52,	<i>Jovibarba globifera hirta</i> (Jusl.) Opiz	sárga kövirózsa	V	G
53,	<i>Jurinea mollis</i> (L.) Rchb.	kisfészekű hangyabogáncs	V	S
54,	<i>Lactuca serriola</i> L.	keszeg saláta	GY	W
55,	<i>Leontodon hispidus</i> L.	közönséges oroszlánfog	K	DT
56,	<i>Leonurus cardiaca</i> L.	szúrós gyöngyajak	GY	W
57,	<i>Ligustrum vulgare</i> L.	közönséges fagyal	E	G
58,	<i>Lilium martagon</i> L.	turbánlilium	V	G
59,	<i>Linum tenuifolium</i> L.	árlevelű len	V	G
60,	<i>Lolium perenne</i> L.	angolperje	GY	DT
61,	<i>Melandrium album</i> (Mill.) Garcke	fehér mécsvirág	GY	W
62,	<i>Neottia nidus-avis</i> (L.) Rich.	madárfészek	V	G
63,	<i>Orchis morio</i> L.	agárkosbor	V	G
64,	<i>Pinus sylvestris</i> L.	erdeifenyő	G	I
65,	<i>Plantago major</i> L.	nagy útifű	GY	W
66,	<i>Polygala major</i> Jacq.	nagy pacsirtafű	V	S
67,	<i>Polygonum aviculare</i> L.	madárkeserűfű	GY	RC
68,	<i>Polygonum hydropiper</i> L.	borsos keserűfű	TZ	NP
69,	<i>Populus tremula</i> L.	rezgő nyár	TZ	G
70,	<i>Prunella vulgaris</i> L.	közönséges gyíkfű	TZ	DT
71,	<i>Quercus petraea</i> (Mattuschka) Lieblein	kocsánytalan tölgy	E	C
72,	<i>Rosa canina</i> L.	gyepűrózsa	TZ	DT
73,	<i>Rubus caesius</i> L.	hamvas szeder	TZ	DT

74,	Rubus fruticosus s.l.	vad szeder	TZ	DT
75,	Salix alba L.	fehér fűz	TZ	DT
76,	Salix caprea L.	kecskefűz	TZ	DT
77,	Salix fragilis l.	törékeny fűz	TZ	DT
78,	Sambucus ebulus L.	földi bodza	GY	W
79,	Sambucus nigra L.	fekete bodza	GY	DT
80,	Scilla kladnii Schur	erdélyi csillagvirág	V	Sr
81,	Scorzonera purpurea L.	piros pozdor	V	G
82,	Solidago gigantea Ait.	magas aranyvessző	K	AC
83,	Solidago virga-aurea L.	közönséges aranyvessző	K	G
84,	Sonchus oleraceus L.	szelíd csorbóka	GY	W
85,	Stipa pennata L.	hegyi árvalányhaj	V	C
86,	Taraxacum officinale Weber ex Wiggers	pongolya pitypang	GY	RC
87,	Tussilago farfara L.	martilapu	TZ	DT
88,	Urtica dioica L.	nagy csalán	TZ	DT

Természetvédelmi Érték Kategóriák (TVK)

I. Természetes állapotokra utaló	
unikális fajok	U
fokozottan védett fajok	KV
védett fajok	V
társulásalkotó fajok	E
kísérő fajok	K
pionír fajok	TP
II. Degradációra utaló	
zavarástűrő fajok	TZ
adventív fajok	A
gazdasági növények	G
gyomfajok	GY

Vegetáció értékelése természetvédelmi kategóriák alapján

I. Természetes állapotokra utaló	TVK	Fajszám	%
unikális fajok	U	0	0 %
fokozottan védett fajok	KV	1	2,0 %
védett fajok	V	18	19,0 %
társulásalkotó fajok	E	6	7,0 %
kísérő fajok	K	15	18,0 %
pionír fajok	TP	1	2,0 %
II. Degradációra utaló			
zavarástűrő fajok	TZ	20	22,0 %
adventív fajok	A	0	0 %
gazdasági növények	G	1	2,0 %
gyomfajok	GY	24	28,0 %
Összesen:		88 faj	100 %

A táblázatban természetes állapotokra utaló fajok közül dominánsak a védett fajok (19,0 %), a kísérő fajok (18,0 %), a kísérő fajok (18,0 %), a társulásalkotó fajok (7,0 %), a fokozottan védett fajok (2,0 %), és a pionír fajok (2,0 %).

A degradációra utaló növényfajok közül dominánsak a gyomfajok fajok (28,0 %), a sorrendben következnek a zavarástűrő (22,0 %), majd a legvégén gazdasági növényfajok (2,0 %).

Nem található a vizsgált területen unikális és adventív növényfaj.

Megjegyzés: A vékony, dölthetős növényfajok az Aggteleki Nemzeti Park Igazgatóság biotikai adattárából származnak.

Állatvilág

A zoológiai felmérés időpontja tavaszi, nyári és őszi aspektusba estek.

ÁLLATOK (ANIMALIA)

TÖRZS: ÍZELTLÁBÚAK (ARTHROPODA)

OSZTÁLY: ROVAROK (INSECTA)

CSALÁD: LEPKÉK (LEPIDOPTERA)

Nyugati törpebusalepke – <i>Spialia sertorius</i>	védett
Nagy tűzlepke – <i>Lycaena dispar</i>	védett
Kis fehérsávós lepke – <i>Neptis sappo</i>	védett
Gyászlepke – <i>Nymphalis antiopa</i>	védett
Nagy rókalepke – <i>Nymphalis polycloris</i>	védett
Mezei boglárka – <i>Polymnatus dorilas</i>	védett
Nagyfoltú hangyaboglárka – <i>Maculinea arion</i>	védett
Kis apollólepke – <i>Parnassius mnemosyne</i>	védett
Kardos lepke – <i>Iphiclides podalirius</i>	védett
Fecskéfarkú lepke – <i>Papilio machaon</i>	védett
Nappali pávaszem – <i>Inachis io</i>	védett
Hajnalpír lepke – <i>Anthocharis cardamines</i>	nem védett
Citromlepke – <i>Gonepteryx rhammi</i>	védett
Kéneslepke – <i>Colias hyale</i>	nem védett

TÖRZS: GERINCESEK (VERTEBRATA)

OSZTÁLY: KÉTÉLTŰEK (AMPHIBIA)

Rend: Békák (Anura)

Család: Varangyfélék (Bufonidae)

Barna varangy – <i>Bufo bufo</i>	védett
Zöld varangy – <i>Bufo viridis</i>	védett

Család: Levelibéka-félék (Hylidae)

Zöld levelibéka – <i>Hyla arborea</i>	védett
---------------------------------------	--------

Család: Valódibéka-félék (Ranidae)

Erdei béka – <i>Rana dalmatina</i>	védett
Kecskebéka – <i>Rana esculenta</i>	védett
Tavi béka – <i>Rana ridibunda</i>	védett

OSZTÁLY: HÜLLŐK (*REPTILIA*)

Rend: pikkelyes hüllők (*Squamata*)

Család: Nyakörvösgyíkfélék (*Lacertidae*)

<i>Fürge gyík – Lacerta agilis</i>	<i>védett</i>
<i>Zöld gyík – Lacerta viridis</i>	<i>védett</i>
<i>Fali gyík – Podarcis muralis</i>	<i>védett</i>

Alrend: Kígyók (*Serpentes*)

Család: Siklófélék (*Colubridae*)

<i>Vízisikló – Natrix natrix</i>	<i>védett</i>
----------------------------------	---------------

TÖRZS: GERINCESEK (*VERTEBRATA*)

Rend: Vöcsökalakúak (*Podicipitiformes*)

Család: Vöcsökfélék (*Podicipidae*)

<i>Búbos vöcsök – Podiceps cristatus</i>	<i>védett</i>
--	---------------

Rend: Gólyaalakúak (*Ciconiiformes*)

Család: Gémfélék (*Ardeidae*)

<i>Szürke gém – Ardea cinerea</i>	<i>védett</i>
<i>Nagy kócsag – Egretta alba</i>	<i>fokozottan védett</i>

Család: Gólyafélék (*Ciconiidae*)

<i>Fekete gólya – Ciconia nigra</i>	<i>fokozottan védett</i>
-------------------------------------	--------------------------

Rend: Súlymalakúak (*Falconiformes*)

Család: Vágómadár-félék (*Accipitridae*)

<i>Karvaly – Accipiter nisus</i>	<i>védett</i>
<i>Egerészölyv – Buteo buteo</i>	<i>védett</i>
<i>Parlagi sas – Aquila heliaca</i>	<i>fokozottan védett</i>
<i>Kékes rétihéja – Circus cyaneus</i>	<i>védett</i>
<i>Kígyászölyv – Circaetus gallicus</i>	<i>fokozottan védett</i>
<i>Halászsas – Pandion halietus</i>	<i>fokozottan védett</i>

Család: Súlymfélék (*Falconiidae*)

<i>Vörös vércse – Falco tinnunculus</i>	<i>védett</i>
---	---------------

Rend: Tyúkalakúak (*Galliformes*)

Család: Fácánfélék (*Phasianidae*)

<i>Fürj – Coturnix coturnix</i>	<i>védett</i>
<i>Fácán – Phasianus colchicus</i>	<i>nem védett</i>

Rend: Lilealakúak (Charadriiformes)

Család: Lilefélék (Haematopodidae)

Kis lile – Charadrius dubius védett

Család: Szalonkafélék (Scolopacidae)

Erdei cankó – Tringa ochropus védett

Rend: Galambalakúak (Columbiformes)

Család: Galambfélék (Columbidae)

Kék galamb – Columba oenas védett

Örvös galamb – Columba palumbus nem védett

Vadgerle – Streptopelia turtur védett

Balkáni gerle – Streptopelia decaocto nem védett

Rend: Kakukalakúak (Cuculiformes)

Család: Kakukfélék (Cuculidae)

Kakuk – Cucullus canorus védett

Rend: Bagolyalakúak (Strigiformes)

Család: Bagolyfélék (Strigidae)

Kuvik – Athene noctua védett

Macskabagoly – Strix aluco védett

Urali bagoly – Strix uralensis fokozottan védett

Rend: Szalakótaalakúak (Caraciformes)

Család: Jégmadár-félék (Alcedinidae)

Jégmadár – Alcedo atthis védett

Család: Gyurgyalagfélék (Meropidae)

Gyurgyalag – Merops apiaster fokozottan védett

Család: Bankafélék (Upupidae)

Búbos banka – Upupa epops védett

Rend: Harkályalakúak (Piciformes)

Család: Harkályfélék (Picidae)

Zöld küllő – Picus viridis védett

Szürke küllő – Picus canus védett

Fekete harkály – Dryocopus martius védett

Nagy fakopáncs – Dendrocopos maior védett

Rend: Verébalakúak (*Passereiformes*)

Család: Pacsirtafélék (*Alaudidae*)

<i>Búbospacsirta – Galerida cristata</i>	<i>védett</i>
<i>Erdei pacsirta – Lululla arborea</i>	<i>védett</i>
<i>Mezei pacsirta – Alauda arvensis</i>	<i>védett</i>

Család: Fecskefélék (*Hirundinidae*)

<i>Füsti fecske – Hirundo rustica</i>	<i>védett</i>
<i>Molnárfecske – Delichon urbica</i>	<i>védett</i>

Család: Sárgarigófélék (*Oriolidae*)

<i>Sárgarigó – Oriolus oriolus</i>	<i>védett</i>
------------------------------------	---------------

Család: Varjúfélék (*Corvidae*)

<i>Holló – Corvus corax</i>	<i>védett</i>
<i>Dolmányos varjú – Corvus cornix</i>	<i>nem védett</i>
<i>Vetési varjú – Corvus frugilegus</i>	<i>védett</i>
<i>Szarka – Pica pica</i>	<i>nem védett</i>
<i>Szajkó – Garrulus glandarius</i>	<i>nem védett</i>

Család: Cinegefélék (*Paridae*)

<i>Szécinege – Parus major</i>	<i>védett</i>
<i>Kék cinege – Parus caeruleus</i>	<i>védett</i>
<i>Fenyves cinege – Parus ater</i>	<i>védett</i>
<i>Barátcinege – Parus palustris</i>	<i>védett</i>
<i>Ózlapó – Aegithalos caudatus</i>	<i>védett</i>

Család: Csuszkafélék (*Sittidae*)

<i>Csuszka – Sitta europaea</i>	<i>védett</i>
---------------------------------	---------------

Család: Fakuszfélék (*Certhiidae*)

<i>Hegyi fakusz – Certhia familiaris</i>	<i>védett</i>
--	---------------

Család: Ökörszemfélék (*Troglodytidae*)

<i>Ökörszem – Troglodytes troglodytes</i>	<i>védett</i>
---	---------------

Család: Rigófélék (*Turdidae*)

<i>Léprigó – Turdus viscivorus</i>	<i>védett</i>
<i>Fenyőrigó – Turdus pilaris</i>	<i>védett</i>
<i>Énekes rigó – Turdus philomelos</i>	<i>védett</i>

Feketerigó – <i>Turdus merula</i>	védett
Cigány csaláncsúcs – <i>Saxicola torquata</i>	védett
Rozsdás csaláncsúcs – <i>Saxicola rubetra</i>	védett
Házi rozsdafarkú – <i>Phoenicurus ochrurus</i>	védett
Vörösbegy – <i>Erithacus rubecula</i>	védett

Család: Poszátafélék (*Sylviidae*)

Barátkaposzáta – <i>sylvia atricapilla</i>	védett
Mezei poszáta – <i>Sylvia communis</i>	védett
Fitisz füzike – <i>Phylloscopus trochilus</i>	védett
Csilpcsalp füzike – <i>Phylloscopus collybita</i>	védett
Sisegő füzike – <i>Phyllocopus sibilatrix</i>	védett

Család: Királykafélék (*Regulidae*)

Sárgefejú királyka – <i>Regulus regulus</i>	védett
---	--------

Család: Légykapófélék (*Muscicapidae*)

Örvös légykapó – <i>Ficedula albicollis</i>	védett
---	--------

Család: Billegetőfélék (*Motacillidae*)

Barázdabillegető – <i>Motacilla alba</i>	védett
--	--------

Család: Gébicsfélék (*Lniidae*)

Nagy őrgébics – <i>Lanius excubitor</i>	védett
Tövisszűrő gébics – <i>Lanius collurio</i>	védett

Család: Seregélyfélék (*Sturnidae*)

Seregély – <i>Sturnus vulgaris</i>	eu. védett
------------------------------------	------------

Család: Verébfélék (*Passeridae*)

Házi veréb – <i>Passer domesticus</i>	eu. védett
Mezei veréb – <i>Passer montanus</i>	védett

Család: Pintyfélék (*Fringillidae*)

Meggyvágó – <i>Coccothraustes coccothraustes</i>	védett
Zöldike – <i>Carduelis chloris</i>	védett
Tengelic – <i>Carduelis carduelis</i>	védett
Csíz – <i>Carduelis spinus</i>	védett
Süvöltő – <i>Pyrrhula pyrrhula</i>	védett
Erdei pinta – <i>Fringilla coelebs</i>	védett
Citromsármány – <i>Emberiza citrinella</i>	védett

OSZTÁLY: EMLŐSÖK (MAMMALIA)

Rend: Rovarevők (Insectivora)

Család: Vakondokfélék (Talpidae)

Vakondok – *Talpa europaea* védett

Rend: Ragadozók (Carnivora)

Család: Kutya-félék (Canidae)

Vörös róka – *Vulpes vulpes* nem védett

Család: Menyét-félék (Mustelidae)

Borz – *Meles meles* nem védett

Nyest – *Martes foina* nem védett

Rend: Párosujjú patások (Artiodactyla)

Család: Disznó-félék (Suidae)

Vaddisznó – *Sus scrofa* nem védett

Család: Igazi szarvasok (Cervidae)

Őz – *Capreolus capreolus* nem védett

Gímszarvas – *Cervus elaphus* nem védett

Rend: Rágcsálók (Rodentia)

Család: Mókus-félék (Sciuridae)

Mókus – *Sciurus vulgaris* védett

Család: Egér-félék (Muridae)

Alcsalád: Pocokformák (Arvicolninae)

Mezei pocok – *Microtus arvalis* nem védett

Alcsalád: Egérformák (Murinae)

Közönséges erdei egér – *Apodemus sylvaticus* nem védett

Megjegyzés: A vékony, dőlthetűs növényfajok az Aggteleki Nemzeti Park Igazgatóság biotikai adattárából származnak.

3.7. A terv vagy beruházás társadalmi, gazdasági következményeinek leírása:

A bányatelek (középpontja) Alsótelekes községtől északkeletre 1,95 km-re található, évtizedeken keresztül művelték, majd szüneteltették, most újra használatba tervezik venni. Felhasználója elsősorban az építőipar, cementipar.

A bánya tervezett beindítása, a szüneteltetés előtti működéshez hasonlóan, változás nem várható, a gépek, berendezések, azok működésével kapcsolatos adatokat a tanulmány környezetvédelmi része tartalmazza.

Megközelítése közútról, már meglevő, szilárd burkolatú úton történik a dolomit bányatelken át. A bányászat, kitermelés (jövesztés) aprítás (ha szükséges), szállítás a téli hónapokban (december, január, február) szünetel. A terület bányászati hasznosítása mellett a természeti értékek megőrzése és védelme nem csorbul.

4. A terv vagy beruházás kedvezőtlen hatásai

4.1. A várható természeti állapotváltozás leírása a terv vagy beruházás megvalósulását követően vagy annak következtében:

A bányatelek területe: 161 ha 9052 m², érintett hrsz-ok: Alsótelekes 06/1, 06/2, 021, 022, 023, 024/2, 024/3, 024/4, 025/9, 025/11, 025/13, 025/16, 025/21, 025/22, 025/23. Szőlősardó 086, 089, 090. Felsőtelekes 076/4. A művelésre alkalmas terület nagysága: 20,0 ha, a bánya északkeleti szélén. Felhasználója elsősorban az építőipar, cementipar. Megközelítése közútról, már meglevő, szilárd burkolatú úton történik a dolomit bányatelken át. A bányászat, kitermelés (jövesztés) aprítás (ha szükséges), szállítás a téli hónapokban (december, január, február) szünetel.

4.2. A Natura 2000 területen megtalálható, a kijelölés alapjául szolgáló élőhelyekre és fajokra gyakorolt, várhatóan kedvezőtlen hatások leírása:

Közösségi jelentőségű madárfajok:

<i>Ssz</i>	<i>A és B kategóriába sorolható madárfajok</i>	<i>Jelenléte</i>
1,	Császármadár (<i>Bonasa bonasia</i>)	<i>nem fészkel</i>
2,	Fehérhátú fakopáncs (<i>Dendrocopos leucotos</i>)	<i>nem fészkel</i>
3,	Darázsölyv (<i>Pernis apivorus</i>)	<i>nem fészkel</i>
4,	Szürke küllő (<i>Picus canus</i>)	<i>jelen van</i>
5,	Uráli bagoly (<i>Strix uralensis</i>)	<i>jelen van</i>
6,	Bajszos sármány (<i>Emberiza cia</i>)	<i>nem fészkel</i>

4.3. A Natura 2000 területen megtalálható, a kijelölés alapjául szolgáló élőhelyek és fajok természetvédelmi helyzetében várható kedvezőtlen hatások becsült mértéke:

Közösségi jelentőségű madárfajok:

<i>Ssz</i>	<i>A és B kategóriába sorolható madárfajok</i>	<i>Hatás</i>
1,	Császármadár (<i>Bonasa bonasia</i>)	<i>nincs hatással</i>
2,	Fehérhátú fakopáncs (<i>Dendrocopos leucotos</i>)	<i>nincs hatással</i>
3,	Darázsölyv (<i>Pernis apivorus</i>)	<i>nincs hatással</i>
4,	Szürke küllő (<i>Picus canus</i>)	<i>nincs zavarás</i>
5,	Uráli bagoly (<i>Strix uralensis</i>)	<i>nincs zavarás</i>
6,	Bajszos sármány (<i>Emberiza cia</i>)	<i>nincs hatással</i>

5. Alternatív (egyéb ésszerű) megoldások

5.1. A tervező, illetve beruházó által tanulmányozott alternatív megoldások bemutatása:

A bányatelek (középpontja) Alsótelekes községtől északkeletre 1,95 km-re található, évtizedeken keresztül művelték, majd szüneteltették, most újra használatba tervezik venni. Felhasználója elsősorban az építőipar, cementipar.

A bánya tervezett beindítása, a szüneteltetés előtti működéshez hasonlóan, változás nem várható, a gépek, berendezések, azok működésével kapcsolatos adatokat a tanulmány környezetvédelmi része tartalmazza. A kibányászott és feldolgozott kőzet elszállítása tehergépjárművel, közúton a lakott területeket elkerülve történik, a személyforgalom is ugyanezen a nyomvonalon.

Megközelítése közútról, már meglevő, szilárd burkolatú úton történik a dolomit bányatelken át. A bányászat, kitermelés (*jövesztés*) aprítás (*ha szükséges*), szállítás a téli hónapokban (*de-* A bányaművelés, anyag és személyszállítások karbantartott, jó műszaki állapotban tartott gépekkel, berendezésekkel, eszközökkel történik, hogy elkerülhető legyen a meghibásodás, környezeti terhelés. A terület bányászati hasznosítása mellett a természeti értékek megőrzése és védelme nem csorbul. A bányaművelés nem jár érzékelhető terheléssel.

5.2. A szóba jöhető alternatív megoldások megvalósítását megnehezítő vagy kizáró okok leírása:

Az alternatív megoldások megvalósítása nem jár nehezítő, vagy kizáró okokkal.

6. A megvalósítás indokai

6.1. A terv vagy beruházás megvalósítása szükségszerűségének ismertetése:

A bányatelek területe: 161 ha 9052 m², érintett hrsz-ok: Alsótelekes 06/1, 06/2, 021, 022, 023, 024/2, 024/3, 024/4, 025/9, 025/11, 025/13, 025/16, 025/21, 025/22, 025/23. Szőlősardó 086, 089, 090. Felsőtelekes 076/4. A művelésre alkalmas terület nagysága: 20,0 ha, a bánya északi szélén. Felhasználója elsősorban az építőipar, cementipar. Megközelítése közútról, már meglevő, szilárd burkolatú úton történik a dolomit bányatelken át. A bányászat, kitermelés (*jövesztés*) aprítás (*ha szükséges*), szállítás a téli hónapokban (*december, január, február*) szünetel.

6.2. A terv vagy a beruházás megvalósításának szükségszerűségét a következő indokok valamelyike támasztja alá:

- társadalmi vagy gazdasági természetű kiemelt fontosságú közérdek (*amennyiben az kiemelt jelentőségű élőhelytípust vagy fajt nem veszélyeztet*)
- emberi egészség vagy élet védelme
- a közbiztonság fenntartása, megőrzése vagy helyreállítása
- a környezet szempontjából kiemelt jelentőségű kedvező hatás elérése
- a fenti kategóriákba nem sorolható, egyéb kiemelt fontosságú közérdek (*amennyiben az kiemelt jelentőségű élőhelytípust vagy fajt veszélyeztet*)

7. A kedvezőtlen hatások mérséklése

Kedvezőtlen hatások a közösségi jelentőségű élőhelytípusokra, közösségi jelentőségű állatfajokra, közösségi jelentőségű növényfajokra nincsenek, az itt élő élővilág a mérsékelt zavaráshoz alkalmazkodni tud.

8. Kiegyenlítő (kompenzációs) intézkedések:

Az „Alsótelekes II. – gipszkő” védőnevű bányatelek (*középpontja*) Alsótelekes községtől északkeletre 1,95 km-re található, évtizedeken keresztül művelték, majd szüneteltették, most újra használatba tervezik venni. Felhasználója elsősorban az építőipar, cementipar.

A bánya tervezett beindítása, a szüneteltetés előtti működéshez hasonlóan, változás nem várható, a gépek, berendezések, azok működésével kapcsolatos adatokat a tanulmány környezetvédelmi része tartalmazza. A kibányászott és feldolgozott kőzet elszállítása tehergépjárművel, közúton a lakott területeket elkerülve történik, a személyforgalom is ugyanezen a nyomvonalon.

Megközelítése közútról, már meglevő, szilárd burkolatú úton történik a dolomit bányatelken át.

A bányaművelés, anyag és személyszállítások karbantartott, jó műszaki állapotban tartott gépekkel, berendezésekkel, eszközökkel történik, hogy elkerülhető legyen a meghibásodás, környezeti terhelés. A terület bányászati hasznosítása mellett a természeti értékek megőrzése és védelme nem csorbul. A bányaművelés nem jár érzékelhető terheléssel, az elvégzett vizsgálatok alapján nem gyakorol negatív hatást sem a határos Natura 2000 területre a jelölő fajokra, sem élőhelyeire, illetve az egyéb védett növény- és állatfajokra, ezért kiegészítő intézkedések előírását nem tartom szükségesnek.

A hatásbecslés összefoglalása

A bányatelek (*középpontja*) Alsótelekes községtől északkeletre 1,95 km-re található, évtizedeken keresztül művelték, majd szüneteltették, most újra használatba tervezik venni. Felhasználója elsősorban az építőipar, cementipar. A bányatelek szomszédságában működik az Alsótelekes I.- dolomit védőnevű bánya.

A bányatelek területe: 161 ha 9052 m², érintett hrsz-ok: Alsótelekes 06/1, 06/2, 021, 022, 023, 024/2, 024/3, 024/4, 025/9, 025/11, 025/13, 025/16, 025/21, 025/22, 025/23. Szőlősárdó 086, 089, 090. Felsőtelekes 076/4. A művelésre alkalmas terület nagysága: 20,0 ha, a bánya északkeleti szélén. Felhasználója elsősorban az építőipar, cementipar. Megközelítése közútról, már meglevő, szilárd burkolatú úton történik a dolomit bányatelken át. A bányászat, kitermelés (*jövesztés*) aprítás (*ha szükséges*), szállítás a téli hónapokban (*december, január, február*) szünetel. A zoológiai felmérés időpontja tavaszi, nyári és őszi aspektusba estek.

Az „Alsótelekes II. – gipszkő” védőnevű bányatelek (*középpontja*) Alsótelekes községtől északkeletre 1,95 km-re található, évtizedeken keresztül művelték, majd szüneteltették, most újra használatba tervezik venni. Felhasználója elsősorban az építőipar, cementipar.

A bánya tervezett beindítása, a szüneteltetés előtti működéshez hasonlóan, változás nem várható, a gépek, berendezések, azok működésével kapcsolatos adatokat a tanulmány környezetvédelmi része tartalmazza. A kibányászott és feldolgozott kőzet elszállítása tehergépjárművel, közúton a lakott területeket elkerülve történik, a személyforgalom is ugyanezen a nyomvonalon. Megközelítése közútról, már meglevő, szilárd burkolatú úton történik a dolomit bányatelken át. A bányászat, kitermelés (*jövesztés*) aprítás (*ha szükséges*), szállítás a téli hónapokban a nehéz terepviszonyok miatt szünetel.

A bányaművelés, anyag és személyszállítások karbantartott, jó műszaki állapotban tartott gépekkel, berendezésekkel, eszközökkel történik, hogy elkerülhető legyen a meghibásodás, környezeti terhelés. A terület bányászati hasznosítása mellett a természeti értékek megőrzése és védelme nem csorbul.

A bányatelek keleti határa határos, mint különleges madárvédelmi terület: az Aggteleki Nemzeti Park Igazgatóság illetékességi területén található különleges madárvédelmi terület

Aggteleki-karszt és peremterületei (Azonosító: HUAN10001)- vel, nyugati szegélyén határos a Nemzeti Ökológiai Hálózat- tal, mint „ökológiai folyosó”.

Ez szükségessé teszi a Natura 2000-es jelölő fajokat és élőhelyeket érő hatások bemutatását az európai közösségi jelentőségű természetvédelmi rendeltetésű területekről szóló 275/2004. (X.8.) Kormányrendelet 10.§ (1) bekezdésében előírt és a 266/2008. (XI.6.) Kormányrendelettel módosított hatásbecslési dokumentáció alapján.

Az érintett Natura 2000-es területen összesen 6 (A és B kategóriába sorolható) közösségi jelentőségű madárfajra végeztem el a hatásbecslést.

Az elvégzett hatásbecslése eredménye a következő:

Nincs hatással:

6 (A és B kategóriába sorolható) közösségi jelentőségű madárfajra

Az elvégzett vizsgálatok alapján megállapítható, hogy a bányatelek keleti határa határos, mint különleges madárvédelmi terület: az Aggteleki Nemzeti Park Igazgatóság illetékességi területén található különleges madárvédelmi terület Aggteleki-karszt és peremterületei (Azonosító: HUAN10001) nyugaton határos a Nemzeti Ökológiai Hálózat - tal, mint, „Ökológiai folyosót”- ra jelentős hatást nem gyakorol, a terület természeti állapotát nem veszélyezteti.

Az elvégzett vizsgálatok és információk alapján további részletes vizsgálatok lefolytatása természetvédelmi szempontból nem indokolt.

9. Felhasznált irodalom

Dr. Keve András.: Magyarország madarainak névjegyzéke Nomenclator avium hungarica. Madártani Intézet kiadványa. Budapest 1960

Borhidi Attila és Sántha Antal.: Vörös Könyv Magyarország növénytakarásairól I – II. kötet. TermészetBÚVÁR Alapítvány Kiadó Budapest, 1999.

Simon Tibor.: A magyarországi edényes flóra határozója Harasztok – virágos növények. Tankönyvkiadó, Budapest 1992

Országos Meteorológiai Intézet.: Magyarország éghajlati atlasza Akadémiai Kiadó. Budapest, 1960

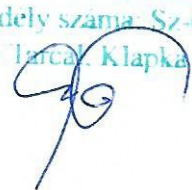
Borsod-Abaúj-Zemplén megye: Megyei Környezetvédelmi Program 2003. CD lemez

Internet.: Természetvédelmi Információs Rendszer (OKIRMap)

Internet.: A Magyar Állami Természetvédelem Hivatalos Honlapja

Aggteleki Nemzeti Park Igazgatóság.: Biotikai adatok igénylése: Iktatószám ANPI/1334-9/2023.

Mercsák József László
élővilágvédelem, tájvédelem szakértő
Engedély száma: Sz-066/2012
3915 Tarcay. Klapka utca 14.



Tarcay, 2023.10.18.

Mercsák József László

élővilágvédelem, tájvédelem szakértő
Engedély: Sz-066/2012

10. Fényképmelléklet



1. ábra: A bányatelek nyugati része



2. ábra: A bánya bejárata

11. Egyéb melléklet



ORSZÁGOS KÖRNYEZETVÉDELMI, TERMÉSZETVÉDELMI ÉS VÍZÜGYI FŐFELÜGYELŐSÉG



Iktatószám: 14/7516-3/2012.
Ügyintéző: dr. Gerecz Nóra
Szakmai ügyintézők: Kellner Szilárd
Hévízi Gergely

Tárgy: Szakértői tevékenység engedélyezése
Nyilvántartási szám: SZ-066/2012.

HATÁROZAT

Mercsák József László (lakik: 3915 Tarcal, Klapka u. 14.) kérelmezőt, aki
született:

anyja neve:

diploma (oklevél) kiállítója, száma, kelte:

Nyíregyházi Főiskola (a GATE Mezőgazdasági Főiskolai Karának jogutód intézménye);
L.210/2001.; 2001. június 23.

szakképzettsége:

agrármérnök

SZTV Élővilágvédelem
SZTjV Tájvédelem

szakterületeken a 297/2009. (XII. 21.) Korm. rendelet 1. § (3) bekezdés a) pont ab) alpontja, a 8. §, valamint a 9. § (1) bekezdése alapján nyilvántartásba vettem, számára a szakértői tevékenységet engedélyezem.

A névjegyzéki bejegyzés visszavonásig érvényes.

Budapest, 2013. február „ 11 ”

Tolnai Jánosné Dr.
főigazgató megbízásából


Kavaleczné dr. Komolai Edina
mb. főosztályvezető

1016 Budapest, Mészáros u. 58/a, Telefon: 224-9100 Fax: 224-9162	Levélcím: 1539 Bp. Pf. 675	www.orszagoszoldhatosag.gov.hu orszagoszoldhatosag.hu
---	----------------------------	--

Felelősségvállalási nyilatkozat

Alulírott

név: **Mercsák József László egyéni vállalkozó**

lakcím: **3915 Tarcál, Klapka utca 14.**

születési hely, idő:

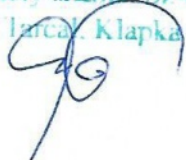
anyja neve:

személyigazolvány szám:

szakértői engedély száma: **Sz-066/2012 élővilág-védelem, tájvédelem szakterület**

A dokumentációban szereplő megállapításokat a hatályos jogszabályok, szabványok, környezet- és természetvédelmi, erdővédelmi követelmények szem előtt tartásával tettem meg, támaszkodva a szakirodalomra, eddigi tanulmányaimra, tapasztalataimra. A dokumentációba foglalt adatok, megállapítások valóságáért a felelősséget vállalom, büntetőjogi felelősségem tudatában kijelentem, hogy a dokumentumok tartalma megfelel a valóságnak.

Mercsák József László
elővilágvédelem, tájvédelem szakértő
Engedély száma: Sz-066/2012
3915 Tarcál, Klapka utca 14.



Tarcál, 2023.10.18.

Mercsák József László