

Szegilog Község Önkormányzata. 3918 Szegilong, Dózsa Gy u. 74.
Titán Csillag Kft. 3528 Miskolc, Zsedényi Béla utca 31.

Szegilog, 043/4 hrsz-ú mezőgazdasági út építése előzetes vizsgálata
(Az európai közösségi jelentőségű természetvédelmi rendeltetésű területekről szóló 275/2004.
(X.8.) Korm. rendelet 14. sz. mellékletének megfelelően)
hatásbecslési dokumentációja

2023



(Piros madárbírs-Cotoneaster integerrimus Medic.)

Készítette: Mercsák József László
élővilágvédelem, tájvédelem szakértő
Engedély száma: Sz-066/2012

Tartalom

1. Azonosító adatok.....	3
2. Az érintett Natura 2000 terület.....	3
3. A terv vagy beruházás	5
4. A terv vagy beruházás kedvezőtlen hatásai.....	16
5. Alternatív <i>(egyéb ésszerű)</i> megoldások.....	18
6. A megvalósítás indokai.....	18
7. A kedvezőtlen hatások mérséklése.....	19
8. Kiegyenlítő <i>(kompenzációs)</i> intézkedések.....	19
9. Felhasznált irodalom.....	19
10. Fotó melléklet.....	20
11. Egyéb melléklet.....	21

Szegilog, 043/4 hrsz-ú mezőgazdasági út építése előzetes vizsgálata
(Az európai közösségi jelentőségű természetvédelmi rendeltetésű területekről szóló 275/2004.
(X.8.) Korm. rendelet 14. sz. mellékletének megfelelően)
hatásbecslési dokumentációja

1. Azonosító adatok:

1.1. A terv készítőjének, illetve a beruházónak a neve, címe, elérhetősége:

Kiss Lóránt építőmérnök (3534 Miskolc, Gőz utca 28.)
Titán Csillag Kft. (3528 Miskolc, Zsedényi Béla utca 31.)

1.2. Az adatlap kitöltésében részt vevő személyek, szervezetek neve, címe, elérhetősége, szakmai referenciáinak leírása:

Kiss Lóránt építőmérnök (3534 Miskolc, Gőz utca 28.)
Titán Csillag Kft. (3528 Miskolc, Zsedényi Béla utca 31.)
Mercsák József László egyéni vállalkozó. (3915 Tarcsl, Klapka utca 14.)
élővilágvédelem, tájvédelem szakértő
Engedély száma: Sz-066/2012,

Elérhetősége:

Telefon: +36-47-380-257, +36-47-380-773.
Mobil: +36-30-695-1078
E-mail: mercsak.j.l@t-online.hu

Referenciák: természetvédelemben eltöltött két és fél évtized, kétszázhusz (élővilágvédelem, tájvédelem) ügyben igazságügyi szakértés, hatvan esetben készítettem élővilágvédelem, tájvédelem szakterületen, hatástanulmányokat. Huszonnégy publikációm jelent meg, vizes élőhelyek, madártani, botanikai, füves élőhelyek védelme, védetté nyilvánítások témakörben.

2. Az érintett Natura 2000 terület:

2.1. A Natura 2000 terület neve és kódja, amelyre a terv vagy a beruházás várhatóan hatással van

A terület státusza:

1. különleges madárvédelmi terület: Aggteleki Nemzeti Park Igazgatóság illetékességi területén található különleges madárvédelmi terület: Zempléni-hegység a Szerencsi-domb-sággal és a Hernád-völgygel (Azonosító: HUBN10007)

- . különleges természetmegőrzési területnek jelölt terület
- . kiemelt jelentőségű természetmegőrzési területnek jelölt terület
- . jóváhagyott különleges természetmegőrzési terület
- . jóváhagyott kiemelt jelentőségű természetmegőrzési terület
- . különleges természetmegőrzési terület:
- . kiemelt jelentőségű természetmegőrzési terület:

2. egyéb védelem: Országos Ökológiai Hálózat „pufferterület”

2.2. Azoknak a közösségi jelentőségű fajoknak, illetve élőhelytípusoknak a felsorolása, amelyeknek valamely állományára vagy természetvédelmi helyzetére a Natura 2000 területen hatással lehet a terv vagy beruházás

1. Aggteleki Nemzeti Park Igazgatóság illetékességi területén található különleges madárvédelmi terület: Zempléni-hegység a Szerencsi-dombsággal és a Hernád-völgygel (Azonosító: HUBN10007)

Természetvédelmi prioritások és célkitűzések

Prioritás:

„Kiemelt fontosságú cél a következő fajok kedvező természetvédelmi helyzetének fenntartása, helyreállítása:”

A kijelölés alapjául szolgáló és közösségi jelentőségű madárfajok:

Ssz	Magyar név	Latin név
1,	Bölgébika	<i>Botaurus stellaris</i>
2,	Nagy kócsag	<i>Egretta alba</i>
3,	Fekete gólya	<i>Ciconia nigra</i>
4,	Fehér gólya	<i>Ciconia ciconia</i>
5,	Darázsölyv	<i>Pernis apivorus</i>
6,	Barna kánya	<i>Milvus migrans</i>
7,	Rétisas	<i>Haliaeetus albicilla</i>
8,	Kígyászölyv	<i>Circaetus gallicus</i>
9,	Barna rétihéja	<i>Circus aeruginosus</i>
10,	Hamvas rétihéja	<i>Circus pygargus</i>
11,	Békászó sas	<i>Aquila pomarina</i>
12,	Parlagi sas	<i>Aquila heliaca</i>
13,	Kék vércse	<i>Falco vespertinus</i>
14,	Kerecsensólyom	<i>Falco cherrug</i>
15,	Haris	<i>Crex crex</i>
16,	Uhu	<i>Bubo bubo</i>
17,	Uráli bagoly	<i>Strix uralensis</i>
18,	Hamvas küllő	<i>Picus canus</i>
19,	Fehérhátú fakopáncs	<i>Dendrocopos leucotos</i>
20,	Kis őrgébics	<i>Lanius minor</i>
21,	Daru	<i>Grus grus</i>
22,	Pajzsos cankó	<i>Philomachus pugnax</i>
23,	Kékes rétihéja	<i>Circus cyaneus</i>
24,	Réti cankó	<i>Tringa glareola</i>
25,	Balkáni fakopáncs	<i>Dendrocopos syriacus</i>
26,	Közép fakopáncs	<i>Dendrocopos medius</i>
27,	Fekete harkály	<i>Dryocopus martius</i>
28,	Kis légykapó	<i>Ficedula parva</i>
29,	Erdei pacsirta	<i>Lullula arborea</i>
30,	Jégmadár	<i>Alcedo atthis</i>
31,	Lappantyú	<i>Caprimulgus europaeus</i>

32,	Örvös légykapó	<i>Ficedula albicollis</i>
33,	Töviszúró gébics	<i>Lanius collurio</i>
34,	Karvalyposzáta	<i>Sylvia nisoria</i>
35,	Parlagi pityer	<i>Anthus campestris</i>
36,	Vándorsólyom	<i>Falco peregrinus</i>
37,	Halászsas	<i>Pandion haliaetus</i>
38,	Kis sólyom	<i>Falco columarius</i>
39,	Törpesas	<i>Hieraaetus pennatus</i>

Természetvédelmi célkitűzések

Általános célkitűzés:

A Natura 2000 terület természetvédelmi célkitűzése az azon található, a kijelölés alapjául szolgáló közösségi jelentőségű fajok kedvező természetvédelmi helyzetének megőrzése, fenntartása, helyreállítása, valamint a Natura 2000 területek lehatárolásának alapjául szolgáló természeti állapot, illetve a fenntartó gazdálkodás feltételeinek biztosítása.

Specifikus célok

A terület fő célkitűzései:

A területen található fekete gólya (*Ciconia nigra*), darázsölyv (*Pernis apivorus*), kígyászölyv (*Circaetus gallicus*), békászó sas (*Aquila pomarina*), parlagi sas (*Aquila heliaca*), szirti sas (*Aquila chrysaetos*), haris (*Crex crex*), uráli bagoly (*Strix uralensis*), hamvas küllő (*Picus canus*), fehérhátú fakopáncs (*Dendrocopos leucotos*) és közép fakopáncs (*Dendrocopos medius*) állományok megőrzése, illetve növelése.

3. A terv vagy beruházás:

3.1. A Natura 2000 területre hatással lévő terv vagy beruházás bemutatása, céljának meghatározása

Szegilog Község Önkormányzata a település külterületén, a Szegilog, 043/4 hrsz-ú kivett út (dűlőút) kapcsolatot teremt a művelt szőlőtáblák és a belterület között. Az önkormányzat szilárd burkolatú (beton) út megépítését tervezi a mezőgazdasági utak fejlesztése pályázaton. A tervezés forgalomszámlálási adatok alapján került kiválasztásra. A tervezett út (043/4 hrsz) Szegilong külterültén csatlakozik a meglevő és használt 045 hrsz-ú úthoz, úgy hogy egy „U” alakú hurkot képez és a területet „körbejárja”.

A tervezett út 400 m hosszúságú, 3,0 m széles, az út mindkét oldalán 0,5 m széles padkával. Az út követi a terep adottságait, hogy a legkevesebb földmunkát igényeljen. További és részletes adatokat tartalmaz az útépités engedélyezési terve. A pályaszerkezet: 15,0 cm homokos kavics, fölötte 20,0 cm alapréteg, legfelül 20,0 cm beton burkolat.

A tervezett beruházás országos jelentőségű védett természeti területe nem érint, része a Natura 2000 hálózatnak Aggteleki Nemzeti Park Igazgatóság illetékességi területén található különleges madárvédelmi terület: Zempléni-hegység a Szerencsi-dombsággal és a Hernád-völgygel (Azonosító: HUBN10007), része a Nemzeti Ökológiai Hálózat-nak, mint „pufferterület.”

A tervezett út környezetében művelt szőlők, bodza ültetvények, útszéli és taposott gyomnövényzet, spontán akácos, melegkedvelő mediterrán cserjés a jellemző a lágyszárú és fásszárú növényzet.

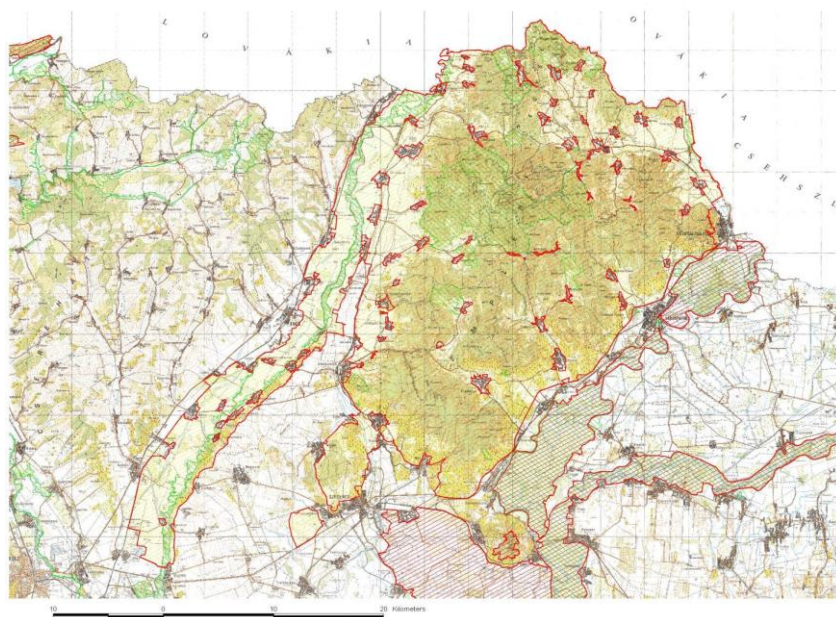
3.2. A terv vagy beruházás mérete, jelentősége, tervezett időtartama

A tervezett út 400 m hosszúságú, 3,0 m széles, az út mindkét oldalán 0,5 m széles padkával. Az út követi a terep adottságait, hogy a legkevesebb földmunkát igényeljen. További és részletes adatokat tartalmaz az útépités engedélyezési terve. A pályaszerkezet: 15,0 cm homokos kavics, fölötte 20,0 cm alapréteg, legfelül 20,0 cm beton burkolat.

Az út építését megelőző fakivágás, cserjeírtás, ha szükséges, március 15 és augusztus 31 közötti vegetációs időszakban a madarak költési és fiókanevelési idejében, nem végezhető. A további terepi munkák, nyomvonal földmunkái, vízelvezető rendszer, az útburkolat elkészítése, betonozás, anyagszállítás már végezhető. A kivitelezési munkák három hónap alatt elvégezhetők.

3.3. A terv vagy beruházás térbeli kiterjedése, az általa igénybe vett terület és az okozott hatás nagysága, kiterjedése, térképi ábrázolása

A tervezett beruházás részletes térképi és szöveges anyagát az útépités engedélyezési terve tartalmazza. Az igénybe vett terület 400 m x 4,0 m, az út két, vagy helyenként egy-egy oldalon a vízelvezető árkok nyomvonalában érintett, tengerszint feletti magassága: 133-170 m.



3.3. A terv helyszíne térképi ábrázolása

3.4. A terv vagy beruházás kivitelezésének várható időtartama, valamint a kivitelezés során várható átmeneti hatások bemutatása

A tervezett beruházás részletes térképi és szöveges anyagát az útépités engedélyezési terve tartalmazza. Az igénybe vett terület 400 m x 4,0 m, az út két, vagy helyenként egy-egy oldalon a vízelvezető árkok nyomvonalában érintett

A tervezett út környezetében művelt szőlők, bodza ültetvények, útszéli és taposott gyomnövényzet, spontán akácos, melegkedvelő mediterrán cserjés a jellemző növényzet.

Az út építését megelőző fakivágás, cserjeírtás, ha szükséges, március 15 és augusztus 31 közötti vegetációs időszakban a madarak költési és fiókanevelési idejében, nem végezhető. A to-

vábbi terepi munkák, nyomvonal földmunkái, vízelvezető rendszer, az útburkolat elkészítése, betonozás, anyagszállítás már végezhető. A kivitelezési munkák három hónap alatt elvégezhetőek.

3.5. A terv vagy beruházás megvalósításához szükséges létesítmények ismertetése

A tervezett beruházás részletes térképi és szöveges anyagát az útépítés engedélyezési terve tartalmazza. Az igénybe vett terület 400 m x 4,0 m, az út két, vagy helyenként egy-egy oldalon a vízelvezető árkok nyomvonalában érintett, az általam vizsgált terület nagysága: 6,0 ha,

3.6. A terv vagy beruházás hatásterületén lévő természeti állapot ismertetése

Bemutató

Szegilong, község az Észak-Magyarország régióban, Borsod-Abaúj-Zemplén vármegyében, az Északi középhegységben, a Tokaji járásban, a Bodrog folyó jobb partján, domb és ártéri település. Jellemző a mezőgazdasági tevékenység, szőlő és borkészítés, gyümölcstermesztés, erdő és vadgazdálkodás. Kevesebb az ipari tevékenység, de a szolgáltatás, borturizmus és a hagyományos turizmus egyre népszerűbb. Teljes népessége: 208 fő, (2021.01.01) területe: 6,94 km². A település tengerszint feletti magassága: 100-116 m.

Földrajzi elhelyezkedés

Szegilong község az Északi középhegység nagytájában, a Zempléni-hegység középtájában, a Hegyalja kistájában helyezkednek el. Alapkőzete nyirok és andeziten települt fizikai talajfélesége az agyagos vályog, genetikai talajtípusa a Ramann-féle barna erdőtalaj.

Klíma adatok

A napsütés éves összege: 1.900 óra

Az évi felhőzet: 55 % borultság

A derült napok évi száma: 70 nap

A borult napok évi száma: 100 nap

A ködös napok évi száma: 30 nap

Évi középhőmérséklet: 9,0 C°

A fagyos napok száma: 100 nap

Az átlagos évi legmagasabb hőmérséklet: 34,0 C°

Az átlagos évi legalacsonyabb hőmérséklet: - 19,0 C°

Évi párányomás: 7,4 mm

A 14 órás légnedvesség évi átlaga: 62,0 %

Évi csapadékeloszlás: 600 mm

A havas napok évi száma: 25 nap

A szélirányok gyakorisága (*Tarcal állomás adatai alapján*): ÉK-DNy-É-ÉNy-K-Ny-D-DK

A tengerszinti légnyomás: 1016,7 hPa

Növényvilág

Flóratartomány

A terület a Pannóniai flóratartományba (*Pannonicum*) tartozik.

Flóravidék

A magyar Középhegység flóravidéke (*Matricum*).

Flórajárás

Zempléni-hegység (*Tokajense*) flórajárás része.

Vegetáció jellemzése

A tervezett út környezetében művelt szőlők, bodza ültetvények, útszéli és taposott gyomnövényzet, spontán akácos, melegkedvelő mediterrán cserjés a jellemző növényzet. A helyszíni vizsgálatomat 2023.06.09.-én és 2023.10.05.-én 6,0 ha-on végeztem.

Társulások és a társulásokat jellemző növényfajok ismertetése

1. *Bojtorjánosok* (*Arction lappae* R. Tx. 1937)

Ezen belül: Bojtorjános (*Arctietum lappae* Felföldy 1942)

Jellemző növényei: A bojtorjánosokban található fajokból jellemző a közönséges bojtorján (*Arctium lappa*), a fekete üröm (*Artemisia vulgaris*), a fekete peszterce (*Ballota nigra* ssp. *nigra*), az útszéli bogács (*Carduus acanthoides*), a kerek repkény (*Glechoma hederacea*), a fodros lórom (*Rumex crispus*), a fehér mécsvirág (*Silene alba*) és a pitypang (*Taraxacum officinale*).

2. *Útszéli gyomnövényzet* (*Artemisletea vulgaris* Lehm. & al. In R.Tx. 1950)

Ezen belül: Mezei aszatos (*Cirsietum lenceolati-arvensis* Morariu 1943)

Jellemző növényei: Uralkodik a közönséges tarackbúza (*Agropyros repens*), gyakori a fekete üröm (*Artemisia vulgaris*), a fekete peszterce (*Ballota nigra* ssp. *nigra*), a mezei és közönséges aszat (*Cirsium arvense*, *Cirsium vulgare*), a bürök (*Conium maculatum*), a kerek repkény (*Glechoma hederacea*), a szúrós gyöngyajak (*Leonurus cardiaca*), a fehér mécsvirág (*Silene alba*), és a pitypang (*Taraxacum officinalis*).

3. *Taposott gyomnövényzet* (*Polygano arenastri-Poetea annuae* Rivas-Martinez 1975 corr. Rivas-Martinez & al. 1991)

Ezen belül: Angol perje-nagy útifű társulás (*Lolio-Plantaginetum majoris* Beger 1930)

Jellemző növényei: Domináns az angol perje (*Lolium perenne*), de gyakori és jellemző a lándzsás és nagy útifű (*Plantago lanceolata*, *Plantago major*).

4. *Akácosok* (*Robinietae* Jurko ex Hadac & Sefron 1980)

Ezen belül: Rozsnokos akácos (*Bromo sterilis-Robinetum* Pócs 1954)

Jellemző növényei: Uralkodó az akác (*Robinia pseudo-acacia*), gyakori fajok a parlagi rózsza (*Rosa gallica*), a meddő rozsnok (*Bromus sterilis*), a betyárkóró (*Erigeron canadensis*) és a fekete bodza (*Sambucus nigra*).

5. Melegkedvelő szubmediterrán cserjések (Berberidion Br.-Bl.1950)

Ezen belül: Galagonya-kökény cserjés (*Pruno spinosae-Crataegetum* Soó /1927/ 1931)

Jellemző növényei: A gyakori kökény (*Prunus spinosa*) mellett megtalálható az egybibés galagonya (*Crataegus monogyna*), a varjútövis (*Rhamnus catharticus*), a lágyszárú növényfajok közül a fekete üröm (*Artemisia vulgaris*).

(TVK – Természetvédelmi kategóriák /Simon 1988/, SzMT – Szociális Magatartás Típusok /Borhidi 1993/ feltüntetésével)

Nr.	Latin név	Magyar név	TVK	SzMT
1,	<i>Acer campestre</i> L.	mezei juhar	K	G
2,	<i>Acer platanoides</i> L.	korai juhar	K	G
3,	<i>Acinos arvensis</i> (Lam.) Dandy	parlagi pereszlény	TP	NP
4,	<i>Agrimonia eupatoria</i> L.	közönséges párlófű	TZ	DT
5,	<i>Agropyron repens</i> (L.) P.B.	közönséges tarackbúza	GY	RC
6,	<i>Allium vineale</i> L.	bajuszos hagyma	GY	W
7,	<i>Amaranthus retroflexus</i> L.	szőrös disznóparéj	GY	W
8,	<i>Ambrosia artemisiifolia</i> L.	ürömlevelű parlagfű	GY	W
9,	<i>Amygdalus communis</i> L.	mandula	G	G
10,	<i>Anthriscus sylvestris</i> (L.) Hoffm.	erdei turbolya	TZ	DT
11,	<i>Arctium lappa</i> L.	közönséges bojtortján	GY	W
12,	<i>Aristolochia clematitis</i> L.	farkasalma	GY	W
13,	<i>Arrhenatherum elatius</i> (L.) Presl.	franciaperje	TZ	DT
14,	<i>Artemisia vulgaris</i> L.	fekete üröm	GY	W
15,	<i>Atriplex patula</i> L.	terebélyes laboda	GY	W
16,	<i>Ballota nigra</i> L.	fekete peszterce	GY	W
17,	<i>Bromus sterilis</i> L.	meddő rozsok	GY	RC
18,	<i>Calamagrostis epigeios</i> (L.) Roth	siskanádtippán	TZ	RC
19,	<i>Capsella bursa-pastoris</i> (L.) Medic.	pásztortáska	GY	W
20,	<i>Carduus acanthoides</i> L.	útszéli bogáncs	GY	W
21,	<i>Chelidonium majus</i> L.	vérehullató fecskefű	GY	W
22,	<i>Cichorium intybus</i> L.	mezei katáng	GY	W
23,	<i>Cirsium arvense</i> (L.) Scop.	mezei aszat	GY	RC
24,	<i>Cirsium vulgare</i> (Savi) Ten.	közönséges aszat	GY	W
25,	<i>Chrysanthemum vulgare</i> (L.) Bernh.	giliszaűző varádics	K	W
26,	<i>Clematis vitalba</i> L.	erdei iszalag	K	DT
27,	<i>Conium maculatum</i> L.	bürök	GY	RC
28,	<i>Convolvulus arvensis</i> L.	apró szulák	GY	RC
29,	<i>Cornus sanguinea</i> L.	veresgyűrű som	K	G
30,	<i>Corylus avellana</i> L.	mogyoró	K	G
31,	<i>Crataegus monogyna</i> Jacq.	egybibés galagonya	K	G
32,	<i>Dactylis glomerata</i> L.	csomós ebír	TZ	DT
33,	<i>Daucus carota</i> L.	murok	TZ	DT
34,	<i>Descurainia sophia</i> (L.) Webb	sebforrasztófű	GY	W
35,	<i>Echium vulgare</i> L.	terjőke kígyószisz	TP	W
36,	<i>Erigeron canadensis</i> L.	betyárkóró	GY	AC

37,	<i>Eryngium campestre</i> L.	mezei iringó	TZ	DT
38,	<i>Falcaria vulgaris</i> Bernh.	sarlófű	GY	W
39,	<i>Ficaria verna</i> Huds.	salátaboglárka	K	G
40,	<i>Galeopsis pubescens</i> Bess.	pelyhes kenderkefű	TZ	G
41,	<i>Galium aparine</i> L.	ragadós galaj	GY	W
42,	<i>Galium mollugo</i> L.	közönséges galaj	K	G
43,	<i>Galium verum</i> L.	tejoltó galaj	K	DT
44,	<i>Geranium robertianum</i> L.	nehézszagú gólyaorr	K	DT
45,	<i>Geum urbanum</i> L.	erdei gyömbérgyökér	K	DT
46,	<i>Glechoma hederacea</i> L.	kerek repkény	K	DT
47,	<i>Hieracium bauginii</i> Schult. ex Bess	magas hölgymál	K	G
48,	<i>Hordeum murinum</i> L.	egérárpa	A	W
49,	<i>Humulus lupulus</i> L.	komló	TZ	DT
50,	<i>Hypericum perforatum</i> L.	közönséges orbáncfű	TZ	DT
51,	<i>Juglans regia</i> L.	dió	G	G
52,	<i>Lactuca serriola</i> L.	keszeg saláta	GY	W
53,	<i>Lathyrus tuberosus</i> L.	mogyorós lednek	GY	W
54,	<i>Lepidium draba</i> L.	útszéli zsázsa	GY	W
55,	<i>Ligustrum vulgare</i> L.	közönséges fagyal	E	G
56,	<i>Linaria vulgaris</i> Mill.	gyujtoványfű	TZ	W
57,	<i>Lolium perenne</i> L.	angolperje	GY	DT
58,	<i>Lotus corniculatus</i> L.	szarvas kerep	TZ	DT
59,	<i>Malva sylvestris</i> L.	erdei mályva	GY	W
60,	<i>Matricaria maritima</i> (L.) Soó	ebszékfű	GY	W
61,	<i>Melandrium album</i> (Mill.) Garcke	fehér mécsvirág	GY	W
62,	<i>Melilotus officinalis</i> (L.) Pall.	orvosi somkóró	TZ	W
63,	<i>Mycelis muralis</i> (L.) Dum.	kakicsvirág	K	G
64,	<i>Papaver dubium</i> L.	bujdosó mák	GY	W
65,	<i>Phleum phleoides</i> (L.) Karsten	sima komócsin	K	G
66,	<i>Plantago lanceolata</i> L.	lándzsás útifű	GY	W
67,	<i>Plantago major</i> L.	nagy útifű	GY	W
68,	<i>Polygonum aviculare</i> L.	madárkeserűfű	GY	RC
69,	<i>Polygonum hydropiper</i> L.	borsos keserűfű	TZ	NP
70,	<i>Populus tremula</i> L.	rezgő nyár	TZ	G
71,	<i>Prunus spinosa</i> L.	kökény	TZ	C
72,	<i>Pyrus pyraeaster</i> (L.) Burgsdorf	vadkörte	K	G
73,	<i>Ranunculus acris</i> L.	réti boglárka	TZ	G
74,	<i>Rhamnus catharticus</i> L.	varjútövis	K	G
75,	<i>Reseda lutea</i> L.	vadrezeda	GY	W
76,	<i>Robinia pseudo-acacia</i> L.	akác	GY	AC
77,	<i>Rosa canina</i> L. s.l.	gyepúrózsa	TZ	DT
78,	<i>Rosa gallica</i> L.	parlagi rózsa	K	G
79,	<i>Rubus caesius</i> L.	hamvas szeder	TZ	DT
80,	<i>Rubus fruticosus</i> s.l.	vad szeder	TZ	DT
81,	<i>Rumex acetosa</i> L.	mezei sóska	TZ	DT
82,	<i>Salix alba</i> L.	fehér fűz	E	C
83,	<i>Salix caprea</i> L.	kecskefűz	TZ	DT

84,	Salix fragilis L.	törékeny fűz	K	G
85,	Sambucus ebulus L.	gyalogbodza	GY	W
86,	Sambucus nigra L.	fekete bodza	GY	DT
87,	Solanum dulcamara L.	keserű csucsor	TZ	DT
88,	Solanum nigrum L.	fekete csucsor	GY	W
89,	Solidago virga-aurea L.	közönséges aranyvessző	K	G
90,	Sonchus oleraceus L.	szelíd csorbóka	GY	W
91,	Stenactis annua (L.) Nees	seprence	TZ	AC
92,	Taraxacum officinale Weber ex Wiggers	pongolya pitypang	GY	RC
93,	Torilis arvensis (Huds.) Link.	vetési tüskemag	GY	W
94,	Tragopogon dubius Scop.	nagy bakszakáll	TZ	DT
95,	Tussilago farfara L.	martilapu	TZ	DT
96,	Ulmus minor Mill.	mezei szilfa	K	G
97,	Urtica dioica	nagy csalán	TZ	DT
98,	Verbena officinalis L.	közönséges vasvirág	GY	W
99,	Vicia cracca L.	kaszanyűgbükköny	TZ	DT
100,	Xanthium spinosum L.	szúrós szerbtövis	GY	W

Természetvédelmi Érték Kategóriák (TVK)

I. Természetes állapotokra utaló	
unikális fajok	U
fokozottan védett fajok	KV
védett fajok	V
társulásalkotó fajok	E
kísérő fajok	K
pionír fajok	TP
II. Degradációra utaló	
zavarástűrő fajok	TZ
adventív fajok	A
gazdasági növények	G
gyomfajok	GY

Vegetáció értékelése természetvédelmi kategóriák alapján

I. Természetes állapotokra utaló	TVK	Fajszám	%
unikális fajok	U	0	0 %
fokozottan védett fajok	KV	0	0 %
védett fajok	V	0	0 %
<i>társulásalkotó fajok</i>	<i>E</i>	4	4,0 %
<i>kísérő fajok</i>	<i>K</i>	22	22,0 %
<i>pionír fajok</i>	<i>TP</i>	2	2,0 %
II. Degradációra utaló			
<i>zavarástűrő fajok</i>	<i>TZ</i>	28	28,0 %
<i>adventív fajok</i>	<i>A</i>	1	1,0 %
<i>gazdasági növények</i>	<i>G</i>	2	2,0 %
<i>gyomfajok</i>	<i>GY</i>	41	41,0 %
Összesen:		100 faj	100%

A táblázatban természetes állapotokra utaló fajok közül dominánsak a kísérő fajok (22,0 %), a társuláskötő fajok (4,0 %), és a pionír fajok (2,0 %).

A degradációra utaló növényfajok közül dominánsak a gyomfajok (41,0 %), a sorrendben következnek a zavarástűrő fajok (28,0 %), gazdasági fajok (2,0 %) a majd a legvégén az adventív növényfajok (1,0 %)

Nem található a vizsgált területen unikális, fokozottan védett, védett növényfaj.

Állatvilág

A zoológiai felmérés az őszi aspektusban, a madárvonulás alatti időszakban történt. Fészektelepek a vizsgált területen nem találhatók.

TÖRZS: GERINCESEK (VERTEBRATA)

OSZTÁLY: KÉTÉLTŰEK (AMPHIBIA)

Rend: Békák (*Anura*)

Család: Varangyfélék (*Bufonidae*)

Barna varangy – <i>Bufo bufo</i>	<i>védett</i>
Zöld varangy – <i>Bufo viridis</i>	<i>védett</i>

Család: Levelibéka-félék (*Hylidae*)

Zöld levelibéka – <i>Hyla arborea</i>	<i>védett</i>
---------------------------------------	---------------

Család: Valódibéka-félék (*Ranidae*)

Erdei béka – <i>Rana dalmatina</i>	<i>védett</i>
------------------------------------	---------------

OSZTÁLY: HÜLLŐK (REPTILIA)

Rend: Pikkelyes hüllők (*Squamata*)

Család: Nyakörvösgyíkfélék (*Lacertidae*)

Fürge gyík – <i>Lacerta agilis</i>	<i>védett</i>
Zöld gyík – <i>Lacerta viridis</i>	<i>védett</i>

Alrend: Kígyók (*Serpentes*)

Család: Siklófélék (*Colubridae*)

Erdei sikló – <i>Elaphe longissima</i>	<i>védett</i>
--	---------------

OSZTÁLY: MADARAK (AVES)

Rend: Súlymalakúak (*Falconiformes*)

Család: Vágómadár-félék (*Accipitridae*)

Egerészöly – <i>Buteo buteo</i>	<i>védett</i>
Karvaly – <i>Accipiter nisus</i>	<i>védett</i>
Rend: Galambalakúak (<i>Columbiformes</i>)	
<u>Család: Galambfélék (<i>Columbidae</i>)</u>	
Örvös galamb – <i>Columba palumbus</i>	<i>nem védett</i>
Rend: Kakukalakúak (<i>Cuculiformes</i>)	
<u>Család: Kakukfélék (<i>Cuculidae</i>)</u>	
Kakukk – <i>Cuculus canorus</i>	<i>védett</i>
Rend: Bagolyalakúak (<i>Strigiformes</i>)	
<u>Család: Bagolyfélék (<i>Strigidae</i>)</u>	
Macskabagoly – <i>Stix aluco</i>	<i>védett</i>
Rend: Harkályalkatúak (<i>Piciformes</i>)	
<u>Család: Harkályfélék (<i>Picidae</i>)</u>	
Fekete harkály – <i>Dryocopus martius</i>	<i>védett</i>
Nagy fakopáncs – <i>Dendrocopos major</i>	<i>védett</i>
Balkáni fakopáncs – <i>Dendrocopos syriacus</i>	<i>védett</i>
Rend: Verébalakúak (<i>Passeriformes</i>)	
<u>Család: Fecskefélék (<i>Hirundinidae</i>)</u>	
Molnárfecske – <i>Delichon urbica</i>	<i>védett</i>
Füsti fecske – <i>Hirundo rustica</i>	<i>védett</i>
<u>Család: Varjúfélék (<i>Corvidae</i>)</u>	
Holló – <i>Corvus corax</i>	<i>védett</i>
Szarka – <i>Pica pica</i>	<i>nem védett</i>
Szajkó – <i>Garrulus glandarius</i>	<i>nem védett</i>
<u>Család: Cinegefélék (<i>Paridae</i>)</u>	
Szécinege – <i>Parus major</i>	<i>védett</i>
Kék cinege – <i>Parus caeruleus</i>	<i>védett</i>
Barátcinege – <i>Parus palustris</i>	<i>védett</i>
Őszapó – <i>Aegithalos caudatus</i>	<i>védett</i>
<u>Család: Csuszkafélék (<i>Sittidae</i>)</u>	
Csuszka – <i>Sitta europaea</i>	<i>védett</i>

Család: Ökörszemfélék (*Troglodytidae*)

Ökörszem – *Troglodytes troglodytes* védett

Család: Rigófélék (*Turdidae*)

Léprigó – *Turdus viscivorus* védett

Fenyőrigó – *Turdus pilaris* védett

Énekes rigó – *Turdus philomelos* védett

Feketerigó – *Turdus merula* védett

Házi rozsdafarkú – *Phoenicurus ochrurus* védett

Fülemüle – *Luscinia megarhynchos* védett

Vörösbegy – *Erithacus rubecula* védett

Család: Poszátafélék (*Sylviidae*)

Barátkaposzáta – *Sylvia atricapilla* védett

Mezei poszáta – *Sylvia communis* védett

Család: Billegetőfélék (*Motacillidae*)

Barázdabillegető – *Motacilla alba* védett

Család: Gébicsfélék (*Laniidae*)

Tövisszúró gébics – *Lanius collurio* védett

Család: Seregélyfélék (*Sturnidae*)

Seregély – *Sturnus vulgaris* eu. védett

Család: Verébfélék (*Passeridae*)

Házi veréb – *Passer domesticus* eu. védett

Mezei veréb – *Passer montanus* védett

Család: Pintyfélék (*Fringillidae*)

Meggyvágó – *Coccothraustes coccothraustes* védett

Zöldike – *Carduelis chloris* védett

Tengelic – *Carduelis carduelis* védett

Csíz – *Carduelis spinus* védett

Kenderike – *Carduelis cannabina* védett

Süvöltő – *Pyrrhula pyrrhula* védett

Erdei pinta – *Fringilla coelebs* védett

Fenyőpinta – *Fringilla montifringilla* védett

Citromsármány – *Emberiza citrinella* védett

OSZTÁLY: EMLŐSÖK (MAMMALIA)

Rend: Rovarevők (*Insectivora*)

Család: Vakondfélék (*Talpidae*)

Közönséges vakond – *Talpa europaea* védett

Rend: Nyúlalakúak (*Lagomorpha*)

Mezei nyúl – *Lepus europaeus* nem védett

Rend: Ragadozók (*Carnivora*)

Család: Kutya-félék (*Canidae*)

Vörös róka – *Vulpes vulpes* nem védett

Család: Menyét-félék (*Mustelidae*)

Borz – *Meles meles* nem védett

Görény – *Mustela putorius* nem védett

Nyest – *Martes foina* nem védett

Rend: Párosujjú patások (*Artiodactyla*)

Család: Disznó-félék (*Suidae*)

Vaddisznó – *Sus scrofa* nem védett

Család: Igazi szarvasok (*Cervidae*)

Őz – *Capreolus capreolus* nem védett

Gímszarvas – *Cervus elaphus* nem védett

Rend: Rágcsálók (*Rodentia*)

Család: Egér-félék (*Muridae*)

Alcsalád: Pocokformák (*Arvicolninae*)

Mezei pocok – *Microtus arvalis* nem védett

Alcsalád: Egérformák (*Murinae*)

Pirók egér – *Apodemus agrarius* nem védett

Közönséges erdei egér – *Apodemus sylvaticus* nem védett

Család: Pele-félék (*Myoxidae*)

Mogyorós pele – *Muscardinus avellanarius* védett

Nagy pele – *Myoxus glis* védett

3.7. A terv vagy beruházás társadalmi, gazdasági következményeinek leírása

Szegilong Község Önkormányzata a település külterületén, a Szegilong, 043/4 hrsz-ú kivett út (dűlőút) kapcsolatot teremt a művelt szőlőtáblák és a belterület között. Az önkormányzat szí-

lárd burkolatú (*beton*) út megépítését tervezi a mezőgazdasági utak fejlesztése pályázaton. A tervezés forgalomszámlálási adatok alapján került kiválasztásra. A tervezett út 400 m hosszúságú, 3,0 m széles, az út mindkét oldalán 0,5 m széles padkával. Az út követi a terep adottságait, hogy a legkevesebb földmunkát igényeljen.

4. A terv vagy beruházás kedvezőtlen hatásai:

4.1. A várható természeti állapotváltozás leírása a terv vagy beruházás megvalósulását követően vagy annak következtében:

A tervezett út megépítése, majd használatba vétele, a környező terület terhelése, kismértékű, jelentősebb forgalom az őszi szüret idején növekszik meg. A téli időszakban, amikor a szőlőben végzett munkák megszűnnek, zavarásmentes.

A terület hasznosítása mellett a természeti értékek megőrzése és kímélete biztosított az itt élő, költő, táplálkozó madárfajok számára.

4.2. A Natura 2000 területen megtalálható, a kijelölés alapjául szolgáló élőhelyekre és fajokra gyakorolt, várhatóan kedvezőtlen hatások leírása

A kijelölés alapjául szolgáló és közösségi jelentőségű madárfajok:

Ssz	A és B kategóriába sorolható madárfajok	Jelenléte
1,	Bölgébika - <i>Botaurus stellaris</i>	nem fészkel
2,	Nagy kócsag - <i>Egretta alba</i>	nem fészkel
3,	Fekete gólya - <i>Ciconia nigra</i>	nem fészkel
4,	Fehér gólya - <i>Ciconia ciconia</i>	nem fészkel
5,	Darázsölyv - <i>Pernis apivorus</i>	nem fészkel
6,	Barna kánya - <i>Milvus migrans</i>	nem fészkel
7,	Rétisas - <i>Haliaeetus albicilla</i>	nem fészkel
8,	Kígyászölyv - <i>Circaetus gallicus</i>	nem fészkel
9,	Barna rétihéja - <i>Circus aeruginosus</i>	nem fészkel
10,	Hamvas rétihéja - <i>Circus pygargus</i>	nem fészkel
11,	Békászó sas - <i>Aquila pomarina</i>	nem fészkel
12,	Parlagi sas - <i>Aquila heliaca</i>	nem fészkel
13,	Kék vércse - <i>Falco vespertinus</i>	nem fészkel
14,	Kerecsensólyom - <i>Falco cherrug</i>	nem fészkel
15,	Haris - <i>Crex crex</i>	nem fészkel
16,	Uhu - <i>Bubo bubo</i>	nem fészkel
17,	Uráli bagoly - <i>Strix uralensis</i>	nem fészkel
18,	Hamvas küllő - <i>Picus canus</i>	táplálkozik
19,	Fehérhátú fakopáncs - <i>Dendrocopos leucotos</i>	nem fészkel
20,	Kis örgébics - <i>Lanius minor</i>	nem fészkel
21,	Daru - <i>Grus grus</i>	nem fészkel
22,	Pajzsos cankó - <i>Philomachus pugnax</i>	nem fészkel
23,	Kékes rétihéja - <i>Circus cyaneus</i>	nem fészkel
24,	Réti cankó - <i>Tringa glareola</i>	nem fészkel
25,	Balkáni fakopáncs - <i>Dendrocopos syriacus</i>	táplálkozik
26,	Közép fakopáncs - <i>Dendrocopos medius</i>	táplálkozik
27,	Fekete harkály - <i>Dryocopus martius</i>	táplálkozik

28,	Kis légykapó - <i>Ficedula parva</i>	táplálkozik
29,	Erdei pacsirta - <i>Lullula arborea</i>	táplálkozik
30,	Jégmadár - <i>Alcedo atthis</i>	nem fészkel
31,	Lappantyú - <i>Caprimulgus europaeus</i>	nem fészkel
32,	Örvös légykapó - <i>Ficedula albicollis</i>	táplálkozik
33,	Töviszúró gébics - <i>Lanius collurio</i>	táplálkozik
34,	Karvalyposzáta - <i>Sylvia nisoria</i>	fészkel
35,	Parlagi pityer - <i>Anthus campestris</i>	nem fészkel
36,	Vándorsólyom - <i>Falco peregrinus</i>	nem fészkel
37,	Halászsas - <i>Pandion haliaetus</i>	nem fészkel
38,	Kis sólyom - <i>Falco columarius</i>	nem fészkel
39,	Törpesas - <i>Hieraaetus pennatus</i>	nem fészkel

4.3. A Natura 2000 területen megtalálható, a kijelölés alapjául szolgáló élőhelyek és fa-jok természetvédelmi helyzetében várható kedvezőtlen hatások becsült mértéke

A kijelölés alapjául szolgáló és közösségi jelentőségű madárfajok:

<i>Ssz</i>	<i>A és B kategóriába sorolható madárfajok</i>	<i>Hatás</i>
1,	Bölömbika - <i>Botaurus stellaris</i>	nincs hatással
2,	Nagy kócsag - <i>Egretta alba</i>	nincs hatással
3,	Fekete gólya - <i>Ciconia nigra</i>	nincs hatással
4,	Fehér gólya - <i>Ciconia ciconia</i>	nincs hatással
5,	Darázsölyv - <i>Pernis apivorus</i>	nincs hatással
6,	Barna kánya - <i>Milvus migrans</i>	nincs hatással
7,	Rétisas - <i>Haliaeetus albicilla</i>	nincs hatással
8,	Kígyászölyv - <i>Circaetus gallicus</i>	nincs hatással
9,	Barna rétihéja - <i>Circus aeruginosus</i>	nincs hatással
10,	Hamvas rétihéja - <i>Circus pygargus</i>	nincs hatással
11,	Békászó sas - <i>Aquila pomarina</i>	nincs hatással
12,	Parlagi sas - <i>Aquila heliaca</i>	nincs hatással
13,	Kék vércse - <i>Falco vespertinus</i>	nincs hatással
14,	Kerecsensólyom - <i>Falco cherrug</i>	nincs hatással
15,	Haris - <i>Crex crex</i>	nincs hatással
16,	Uhu - <i>Bubo bubo</i>	nincs hatással
17,	Uráli bagoly - <i>Strix uralensis</i>	nincs hatással
18,	Hamvas küllő - <i>Picus canus</i>	nincs hatással
19,	Fehérhátú fakopáncs - <i>Dendrocopos leucotos</i>	nincs hatással
20,	Kis örgébics - <i>Lanius minor</i>	nincs hatással
21,	Daru - <i>Grus grus</i>	nincs hatással
22,	Pajzsos cankó - <i>Philomachus pugnax</i>	nincs hatással
23,	Kékes rétihéja - <i>Circus cyaneus</i>	nincs hatással
24,	Réti cankó - <i>Tringa glareola</i>	nincs hatással
25,	Balkáni fakopáncs - <i>Dendrocopos syriacus</i>	nincs hatással
26,	Közép fakopáncs - <i>Dendrocopos medius</i>	nincs hatással
27,	Fekete harkály - <i>Dryocopus martius</i>	nincs hatással
28,	Kis légykapó - <i>Ficedula parva</i>	nincs hatással
29,	Erdei pacsirta - <i>Lullula arborea</i>	nincs hatással
30,	Jégmadár - <i>Alcedo atthis</i>	nincs hatással

31,	Lappantyú - <i>Caprimulgus europaeus</i>	<i>nincs hatással</i>
32,	Örvös légykapó - <i>Ficedula albicollis</i>	<i>nincs hatással</i>
33,	Töviszűrő gébics - <i>Lanius collurio</i>	<i>nincs hatással</i>
34,	Karvalyposzáta - <i>Sylvia nisoria</i>	<i>nincs hatással</i>
35,	Parlagi pityer - <i>Anthus campestris</i>	<i>nincs hatással</i>
36,	Vándorsólyom - <i>Falco peregrinus</i>	<i>nincs hatással</i>
37,	Halászsas - <i>Pandion haliaetus</i>	<i>nincs hatással</i>
38,	Kis sólyom - <i>Falco columarius</i>	<i>nincs hatással</i>
39,	Törpesas - <i>Hieraaetus pennatus</i>	<i>nincs hatással</i>

5. Alternatív (egyéb ésszerű) megoldások:

5.1. A tervező, illetve beruházó által tanulmányozott alternatív megoldások bemutatása

A tervezett út 400 m hosszúságú, 3,0 m széles, az út mindkét oldalán 0,5 m széles padkával. Az út követi a terep adottságait, hogy a legkevesebb földmunkát igényeljen. További és részletes adatokat tartalmaz az útépités engedélyezési terve. A pályaszerkezet: 15,0 cm homokos kavics, fölötte 20,0 cm alaprégteg, legfelül 20,0 cm beton burkolat.

Az út építését megelőző fakivágás, cserjeirtás, ha szükséges, március 15 és augusztus 31 közötti vegetációs időszakban a madarak költési és fiókanevelési idejében, nem végezhető. A további terepi munkák, nyomvonal földmunkái, vízelvezető rendszer, az útburkolat elkészítése, betonozás, anyagszállítás már végezhető. A kivitelezési munkák három hónap alatt elvégezhetőek. A kivitelezéshez használt gépi berendezések és anyagszállítást végző gépjárművek csak jó állapotban levő, karbantartott, jó műszaki állapotban vehetnek részt a kivitelezésben, hogy megelőzhető legyen a meghibásodás és alacsony legyen a környezeti kockázat.

5.2. A szóba jöhető alternatív megoldások megvalósítását megnehezítő vagy kizáró okok leírása: Az alternatív megoldások megvalósítása nem jár nehezítő, vagy kizáró okokkal.

6. A megvalósítás indokai

6.1. A terv vagy beruházás megvalósítása szükségszerűségének ismertetése

Szegilong Község Önkormányzata a település külterületén, a Szegilong, 04364 hrsz-ú kivett út (*dűlőút*) kapcsolatot teremt a művelt szőlőtáblák és a belterület között. Az önkormányzat szilárd burkolatú (*beton*) út megépítését tervezi a mezőgazdasági utak fejlesztése pályázaton. A tervezés forgalomszámlálási adatok alapján került kiválasztásra. A tervezett út 400 m hosszúságú, 3,0 m széles, az út mindkét oldalán 0,5 m széles padkával. Az út követi a terep adottságait, hogy a legkevesebb földmunkát igényeljen. További és részletes adatokat tartalmaz az útépités engedélyezési terve. A pályaszerkezet: 15,0 cm homokos kavics, fölötte 20,0 cm alaprégteg, legfelül 20,0 cm beton burkolat.

6.2. A terv vagy a beruházás megvalósításának szükségszerűségét a következő indokok valamelyike támasztja alá

- társadalmi vagy gazdasági természetű kiemelt fontosságú közérdek (*amennyiben az kiemelt jelentőségű élőhelytípust vagy fajt nem veszélyeztet*)
- emberi egészség vagy élet védelme
- a közbiztonság fenntartása, megőrzése vagy helyreállítása
- a környezet szempontjából kiemelt jelentőségű kedvező hatás elérése

- a fenti kategóriákba nem sorolható, egyéb kiemelt fontosságú közérdek (*amennyiben az kiemelt jelentőségű élőhelytípust vagy fajt veszélyeztet*)

7. A kedvezőtlen hatások mérséklése:

Kedvezőtlen hatások a közösségi jelentőségű madárfajokra nincsenek, az itt élő élővilág a rövid ideig tartó, mérsékelt zavaráshoz alkalmazkodni tud.

8. Kiegyenlítő (kompenzációs) intézkedések:

Az elvégzett vizsgálatok alapján: a közösségi jelentőségű (*Natura 2000*) madárfajokra közvetlenül nincsenek, az itt élő élővilág a rövid ideig tartó, mérsékelt zavaráshoz alkalmazkodni tud, ezért az ismertetett előírásokon kívül, kiegészítő intézkedések előírását nem tartom szükségesnek.

A hatásbecslés összefoglalása

Szegilong Község Önkormányzata a település külterületén, a Szegilong, 043/4 hrsz-ú kivett út (*dűlőút*) kapcsolatot teremt a művelt szőlőtáblák és a belterület között. Az önkormányzat szilárd burkolatú (*beton*) út megépítését tervezi a mezőgazdasági utak fejlesztése pályázaton. A tervezés forgalomszámlálási adatok alapján került kiválasztásra. A tervezett út 400 m hosszúságú, 3,0 m széles, az út mindkét oldalán 0,5 m széles padkával. Az út követi a terep adottságait, hogy a legkevesebb földmunkát igényeljen. További és részletes adatokat tartalmaz az útépités engedélyezési terve. A pályaszerkezet: 15,0 cm homokos kavics, fölötte 20,0 cm alapréteg, legfelül 20,0 cm beton burkolat.

A tervezett útépités a Szegilong, 043/4 hrsz-ú jelenleg is kivett dűlőút nyomvonalán halad az *Aggteleki Nemzeti Park Igazgatóság illetékességi területén található különleges madárvédelmi terület*: Zempléni-hegység a Szerencsi-dombsággal és a Hernád-völgygel (*Azonosító: HU-BN10007*), a Nemzeti Ökológiai Hálózat részeként, mint „pufferterület” funkcionál.

Ez szükségessé teszi a Natura 2000-es jelölő fajokat és élőhelyeket érő hatások bemutatását az európai közösségi jelentőségű természetvédelmi rendeltetésű területekről szóló 275/2004.

(X.8.) Kormányrendelet 10.§ (1) bekezdésében előírt és a 266/2008. (XI.6.) Kormányrendelettel módosított hatásbecslési dokumentáció alapján.

Az érintett Natura 2000-es területen összesen 39 (*A és B kategóriába sorolható*) közösségi jelentőségű madárfajra végeztem el a hatásbecslést.

Az elvégzett hatásbecslése eredménye a következő:

Nincs hatással: 39(*A és B kategóriába sorolható*) közösségi jelentőségű madárfajra. Az elvégzett vizsgálatok alapján megállapítható, hogy a beruházással érintett bányatelek az *Aggteleki Nemzeti Park Igazgatóság illetékességi területén található különleges madárvédelmi terület*: Zempléni-hegység a Szerencsi-dombsággal és a Hernád-völgygel (*Azonosító: HUBN10007*) területébe esik, a Nemzeti Ökológiai Hálózat részeként, mint „pufferterület” -re nincs hatással a környező terület természeti állapotát nem veszélyezteti.

Az elvégzett vizsgálatok és információk alapján további részletes vizsgálatok lefolytatása természetvédelmi szempontból nem indokolt.

9. Felhasznált irodalom:

Dr. Keve András.: Magyarország madarainak névjegyzéke Nomenclator avium hungarica. Madártani Intézet kiadványa. Budapest 1960

Borhidi Attila és Sántha Antal.: Vörös Könyv Magyarország növénytakarsulásairól I – II. kötet. TermészetBÚVÁR Alapítvány Kiadó Budapest, 1999.

Simon Tibor.: A magyarországi edényes flóra határozója Harasztok – virágos növények. Tankönyvkiadó, Budapest 1992

Országos Meteorológiai Intézet.: Magyarország éghajlati atlasza
Akadémiai Kiadó. Budapest, 1960

Borsod-Abaúj-Zemplén megye: Megyei Környezetvédelmi Program 2003. CD lemez

Internet.: Természetvédelmi Információs Rendszer Közönségszolgálati Modul

Internet.: A Magyar Állami Természetvédelem Hivatalos Honlapja

Mercsák József László
elővilágvédelem, tájvédelem szakértő
Engedély száma: Sz-066/2012
3915 Tarcslap. Klapka utca 14.

Tarcslap, 2023.10.06.

Mercsák József László
elővilágvédelem, tájvédelem szakértő

10. Fényképmelléklet



1. ábra.: Út nyomvonala



2. ábra.: Csatlakozás a betonútra

11. Egyéb melléklet:



ORSZÁGOS KÖRNYEZETVÉDELMI, TERMÉSZETVÉDELMI ÉS VÍZÜGYI FŐFELÜGYELŐSÉG



Iktatószám: 14/7516-3/2012.
Ügyintéző: dr. Gerecz Nóra
Szakmai ügyintézők: Kellner Szilárd
Hévízi Gergely

Tárgy: Szakértői tevékenység engedélyezése
Nyilvántartási szám: SZ-066/2012.

HATÁROZAT

Mercsák József László (lakik: 3915 Tarcál, Klapka u. 14.) kérelmezőt, aki

született:

anyja neve:

diploma (oklevél) kiállítója, száma, kelte:

Nyíregyházi Főiskola (a GATE Mezőgazdasági Főiskolai Karának jogutód intézménye);
L.210/2001.; 2001. június 23.

szakképzettsége:

agrármérnök

SZTV **Élővilágvédelem**
SZTjV **Tájvédelem**

szakterületeken a 297/2009. (XII. 21.) Korm. rendelet 1. § (3) bekezdés a) pont ab) alpontja, a 8. §, valamint a 9. § (1) bekezdése alapján nyilvántartásba vettem, számára a szakértői tevékenységet engedélyezem.

A névjegyzéki bejegyzés visszavonásig érvényes.

Budapest, 2013. február „ 11 ”

Tolnai Jánosné Dr.
főigazgató megbízásából


Kavaleczné dr. Komolai Edina
mb. főosztályvezető

1016 Budapest, Mészáros u. 58/a, Telefon: 224-9100 Fax: 224-9162	Levélcím: 1539 Bp. Pf. 675	www.orszagoszoldhatosag.gov.hu orszagoszoldhatosag.hu
---	----------------------------	--

Felelősségvállalási nyilatkozat

Alulírott

név: **Mercsák József László egyéni vállalkozó**

lakcím: **3915 Tarcsl, Klapka utca 14.**

születési hely, idő:


anyja neve:

személyigazolvány szám:

szakértői engedély száma: **Sz-066/2012 élővilágvédelem, tájvédelem szakterület**

A dokumentációban szereplő megállapításokat a hatályos jogszabályok, szabványok, környezet- és természetvédelmi, erdővédelmi követelmények szem előtt tartásával tettem meg, támaszkodva a szakirodalomra, eddigi tanulmányaimra, tapasztalataimra. A dokumentációba foglalt adatok, megállapítások valóságáért a felelősséget vállalom, büntetőjogi felelősségem tudatában kijelentem, hogy a dokumentumok tartalma megfelel a valóságnak.

Mercsák József László
elővilágvédelem, tájvédelem szakértő
Engedély száma: Sz-066/2012
3915 Tarcsl, Klapka utca 14.



Tarcsl, 2023.10.06.

Mercsák József László