

Vaszi! Gábor (4064 Nagyhegyes, Ady Endre u. 7.).)
Titán Csillag Kft. (3528 Miskolc, Zsedényi Béla utca 31.)

**A Meszes és Petrás-patakok (Szegilong 073 és Olaszliszka 3264 hrsz) mederrendezése
előzetes vizsgálata**
(Az európai közösségi jelentőségű természetvédelmi rendeltetésű területekről szóló 275/2004.
(X.8.) Korm. rendelet 14. sz. mellékletének megfelelően)
hatásbecslési dokumentációja

2024



(Piros madárbírs-Cotoneaster integerrimus Medic.)
Készítette: Mercsák József László
élővilágvédelem, tájvédelem szakértő
Engedély száma: Sz-066/2012

Tartalom

1. Azonosító adatok.....	3
2. Az érintett Natura 2000 terület.....	3
3. A terv vagy beruházás	5
4. A terv vagy beruházás kedvezőtlen hatásai.....	17
5. Alternatív <i>(egyéb ésszerű)</i> megoldások.....	19
6. A megvalósítás indokai.....	20
7. A kedvezőtlen hatások mérséklése.....	21
8. Kiegyenlítő <i>(kompenzációs)</i> intézkedések.....	21
9. Felhasznált irodalom.....	22
10. Fotó melléklet.....	23
11. Egyéb melléklet.....	24

**A Meszes és Petrás-patakok (Szegilong 073 és Olaszliszka 3264 hrsz) mederrendezése
előzetes vizsgálata**
(Az európai közösségi jelentőségű természetvédelmi rendeltetésű területekről szóló 275/2004.
(X.8.) Korm. rendelet 14. sz. mellékletének megfelelően)
hatásbecslési dokumentációja

1. Azonosító adatok:

1.1. A terv készítőjének, illetve a beruházónak a neve, címe, elérhetősége:

Kevaimpex Zrt. (1012 Budapest, Kosciuskó Tádé u. 8. fsz/2.) tervezői anyaga
Titán Csillag Kft. (3528 Miskolc, Zsedényi Béla utca 31.)

1.2. Az adatlap kitöltésében részt vevő személyek, szervezetek neve, címe, elérhetősége, szakmai referenciáinak leírása:

Kevaimpex Zrt. (1012 Budapest, Kosciuskó Tádé u. 8. fsz/2.) tervezői anyaga
Titán Csillag Kft. (3528 Miskolc, Zsedényi Béla utca 31.)
Mercsák József László egyéni vállalkozó. (3915 Tarcsl, Klapka utca 14.)

Elérhetősége:

Telefon: +36-47-380-257, +36-47-380-773.

Mobil: +36-30-695-1078

E-mail: mercsak.j.l@t-online.hu

Referenciák: természetvédelemben eltöltött két és fél évtized, kétszázhusz (élővilágvédelem, tájvédelem) ügyben igazságügyi szakértés, hatvan esetben készítettem élővilágvédelem, tájvédelem szakterületen, hatástanulmányokat. Huszonnégy publikációm jelent meg, vizes élőhelyek, madártani, botanikai, füves élőhelyek védelme, védetté nyilvánítások témakörben.

2. Az érintett Natura 2000 terület:

2.1. A Natura 2000 terület neve és kódja, amelyre a terv vagy a beruházás várhatóan hatással van

A terület státusza:

1. különleges madárvédelmi terület: Aggteleki Nemzeti Park Igazgatóság illetékességi területén található különleges madárvédelmi terület: Zempléni-hegység a Szerencsi-domb-sággal és a Hernád-völgyel (Azonosító: HUBN10007)

- . különleges természetmegőrzési területnek jelölt terület
- . kiemelt jelentőségű természetmegőrzési területnek jelölt terület
- . jóváhagyott különleges természetmegőrzési terület
- . jóváhagyott kiemelt jelentőségű természetmegőrzési terület
- . különleges természetmegőrzési terület:
- . kiemelt jelentőségű természetmegőrzési terület:

2. egyéb védelem: Országos Ökológiai Hálózatnak nem része, de a szomszédos területtel határos, mint „magterület”.

2.2. Azoknak a közösségi jelentőségű fajoknak, illetve élőhelytípusoknak a felsorolása, amelyeknek valamely állományára vagy természetvédelmi helyzetére a Natura 2000 területen hatással lehet a terv vagy beruházás

1. Aggteleki Nemzeti Park Igazgatóság illetékességi területén található különleges madárvédelmi terület: Zempléni-hegység a Szerencsi-dombsággal és a Hernád-völgygel (Azonosító: HUBN10007)

Természetvédelmi prioritások és célkitűzések

Prioritás:

„Kiemelt fontosságú cél a következő fajok kedvező természetvédelmi helyzetének fenntartása, helyreállítása:”

A kijelölés alapjául szolgáló és közösségi jelentőségű madárfajok:

Ssz	Magyar név	Latin név
1,	Bölgébika	<i>Botaurus stellaris</i>
2,	Nagy kócsag	<i>Egretta alba</i>
3,	Fekete gólya	<i>Ciconia nigra</i>
4,	Fehér gólya	<i>Ciconia ciconia</i>
5,	Darázsölyv	<i>Pernis apivorus</i>
6,	Barna kánya	<i>Milvus migrans</i>
7,	Rétisas	<i>Haliaeetus albicilla</i>
8,	Kígyászölyv	<i>Circaetus gallicus</i>
9,	Barna rétihéja	<i>Circus aeruginosus</i>
10,	Hamvas rétihéja	<i>Circus pygargus</i>
11,	Békászó sas	<i>Aquila pomarina</i>
12,	Parlagi sas	<i>Aquila heliaca</i>
13,	Kék vércse	<i>Falco vespertinus</i>
14,	Kerecsensólyom	<i>Falco cherrug</i>
15,	Haris	<i>Crex crex</i>
16,	Uhu	<i>Bubo bubo</i>
17,	Uráli bagoly	<i>Strix uralensis</i>
18,	Hamvas küllő	<i>Picus canus</i>
19,	Fehérhátú fakopáncs	<i>Dendrocopos leucotos</i>
20,	Kis őrgébics	<i>Lanius minor</i>
21,	Daru	<i>Grus grus</i>
22,	Pajzsos cankó	<i>Philomachus pugnax</i>
23,	Kékes rétihéja	<i>Circus cyaneus</i>
24,	Réti cankó	<i>Tringa glareola</i>
25,	Balkáni fakopáncs	<i>Dendrocopos syriacus</i>
26,	Közép fakopáncs	<i>Dendrocopos medius</i>
27,	Fekete harkály	<i>Dryocopus martius</i>
28,	Kis légykapó	<i>Ficedula parva</i>
29,	Erdei pacsirta	<i>Lullula arborea</i>
30,	Jégmadár	<i>Alcedo atthis</i>
31,	Lappantyú	<i>Caprimulgus europaeus</i>

32,	Örvös légykapó	<i>Ficedula albicollis</i>
33,	Töviszúró gébics	<i>Lanius collurio</i>
34,	Karvalyposzáta	<i>Sylvia nisoria</i>
35,	Parlagi pityer	<i>Anthus campestris</i>
36,	Vándorsólyom	<i>Falco peregrinus</i>
37,	Halászsas	<i>Pandion haliaetus</i>
38,	Kis sólyom	<i>Falco columarius</i>
39,	Törpesas	<i>Hieraaetus pennatus</i>

Természetvédelmi célkitűzések

Általános célkitűzés:

A Natura 2000 terület természetvédelmi célkitűzése az azon található, a kijelölés alapjául szolgáló közösségi jelentőségű fajok kedvező természetvédelmi helyzetének megőrzése, fenntartása, helyreállítása, valamint a Natura 2000 területek lehatárolásának alapjául szolgáló természeti állapot, illetve a fenntartó gazdálkodás feltételeinek biztosítása.

Specifikus célok

A terület fő célkitűzései:

A területen található fekete gólya (*Ciconia nigra*), darázsölyv (*Pernis apivorus*), kígyászölyv (*Circaetus gallicus*), békászó sas (*Aquila pomarina*), parlagi sas (*Aquila heliaca*), szirti sas (*Aquila chrysaetos*), haris (*Crex crex*), uráli bagoly (*Strix uralensis*), hamvas küllő (*Picus canus*), fehérhátú fakopáncs (*Dendrocopos leucotos*) és közép fakopáncs (*Dendrocopos medius*) állományok megőrzése, illetve növelése.

3. A terv vagy beruházás:

3.1. A Natura 2000 területre hatással lévő terv vagy beruházás bemutatása, céljának meghatározása

Meszes-major, a Meszes és Petrás-patakok Olaszliszka és Szegilong községek településhatárán, Olaszliszkától délnyugatra: 3,2 km-ra, Szegilongtól északnyugatra: 1,5 km-re, 154-171 m tengerszint feletti magasságon találhatók. Az érintett (*vizsgált*) terület 10,0 ha, környezetében termő és művelésből felhagyott szőlők, másodlagos gyepek, cserjések, épületek, vízfolyások, dűlő és erdei utak jellemzik. Legközelebbi országos közutak, Erdőbénye felé: 1,3 km a 3705 sz. út, Szegilong irányába: 1,5 km a 37 sz. utak. vezetnek.

A tervezett mederszabályozás a Meszes-patak, Meszes-major feletti szakaszát és a balparti mellékágát, a Petrás-patakot érintik (*Szegilong 073 hrsz.*). Az érintett mederszakaszon és közvetlen környezete fás, erdővel fedett. Normál vízjárás esetén a jelenlegi meder el tudja vezetni a vizet, a tavaszi hóolvadáskor, heves nyári esőzések megemelkedett és gyors folyású vizei kilépnek a mederből és előöntéssel veszélyeztetik a major és környékét.

A patakon meglevő, korábban épített vízkormányzó létesítmények elavultak, elhasználódtak, ezért a meder egyes szakaszai feltöltődtek. Szükséges a meglevő vízviSSzatartásra használt vasbeton szerkezetek felülvizsgálata és ha, szükséges, beavatkozással megújítani, vagy újjáépíteni.

A tervezési területen: 5 db mederbelti létesítmény tervezett, 3 db a Meszes, további 2 db a Petrás-patakon (árokban).

A tervezési területen: 5 db mederbelti létesítmény épül: 3 db a Meszes, további 2 db a Petrás-patakon (árokban). Az érintett mederszakasz $20+20+35+20+20\text{ m} = 115\text{ m}$ -es szakaszon, továbbá a Meszes-major területén, a Meszes-patak bal partján, egy díszító kialakítására, vízterülete: 360 m^2 , víztérfogata: 550 m^3 .

A tervezett beruházás országos jelentőségű védett természeti területe nem érint, része a Natura 2000 hálózatnak *Aggteleki Nemzeti Park Igazgatóság illetékességi területén található különleges madárvédelmi terület*: Zempléni-hegység a Szerencsi-dombsággal és a Hernád-völgygel (Azonosító: HUBN10007), nem része a *Nemzeti Ökológiai Hálózat*-nak, de, mint „magterület.”-tel közvetlen határos.

3.2. A terv vagy beruházás mérete, jelentősége, tervezett időtartama

A tervezési területen: 5 db mederbelti létesítmény tervezett, 3 db a Meszes, további 2 db a Petrás-patakon (árokban).

A tervezési területen: 5 db mederbelti létesítmény épül: 3 db a Meszes, további 2 db a Petrás-patakon (árokban). Az érintett mederszakasz $20+20+35+20+20\text{ m} = 115\text{ m}$ -es szakaszon, továbbá a Meszes-major területén, a Meszes-patak bal partján, egy díszító kialakítására, vízterülete: 360 m^2 , víztérfogata: 550 m^3 .

A mederszabályozási munkákat megelőző fakivágás, cserjeirtás, ha szükséges, március 15 és augusztus 31 közötti vegetációs időszakban a madarak költési és fiókanevelési idejében, nem végezhető. A Meszes és Petrás patakok a környéken élő kételtűek szaporodóhelye, ezért addig amíg a szaporodási időszak befejeződik (*a béka és götefajok*) és elhagyják a vízteret, terepi munkák végzése június hónap végéig nem végezhető. A kivitelezési munkák három hónap alatt elvégezhetők.

3.3. A terv vagy beruházás térbeli kiterjedése, az általa igénybe vett terület és az okozott hatás nagysága, kiterjedése, térképi ábrázolása

A tervezett beruházás részletes térképi és szöveges anyagát, valamint a mederszabályozás engedélyezési terve tartalmazza az „**Aggteleki Nemzeti Park Igazgatóság:** Tájékoztató ANPI/639-1/2023 Felházi László/Szegedi Zsolt” megkeresésre adott védelmi javaslatok be-tartására. A tervezési területen: 5 db mederbelti létesítmény tervezett, 3 db a Meszes, további 2 db a Petrás-patakon (árokban).

A tervezési területen: 5 db mederbelti létesítmény épül: 3 db a Meszes, további 2 db a Petrás-patakon (árokban). Az érintett mederszakasz $20+20+35+20+20\text{ m} = 115\text{ m}$ -es szakaszon, továbbá a Meszes-major területén, a Meszes-patak bal partján, egy díszító kialakítására, vízterülete: 360 m^2 , víztérfogata: 550 m^3 .

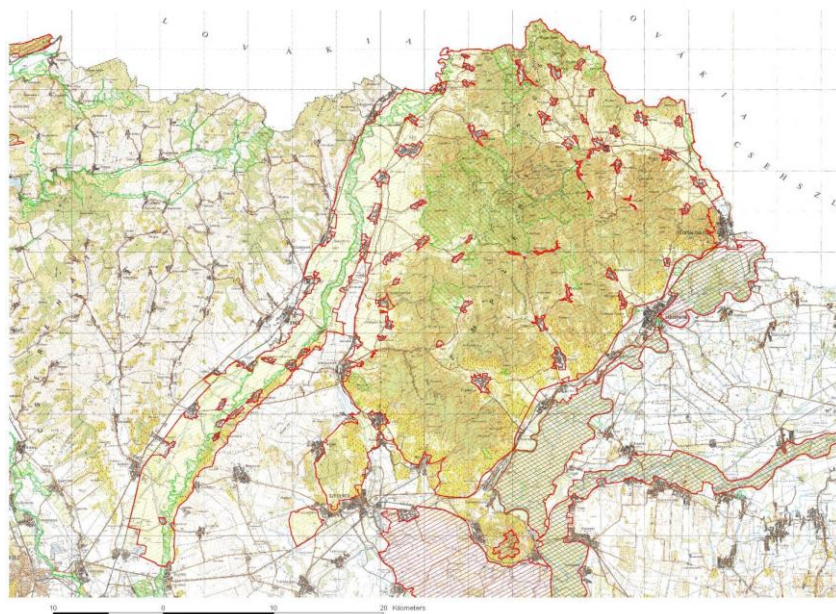
3.4. A terv vagy beruházás kivitelezésének várható időtartama, valamint a kivitelezés során várható átmeneti hatások bemutatása

A tervezett beruházás részletes térképi és szöveges anyagát, valamint a mederszabályozás engedélyezési terve tartalmazza az „**Aggteleki Nemzeti Park Igazgatóság:** Tájékoztató ANPI/639-1/2023 Felházi László/Szegedi Zsolt” megkeresésre adott védelmi javaslatok be-tartására. A tervezési területen: 5 db mederbelti létesítmény tervezett, 3 db a Meszes, további 2 db a Petrás-patakon (árokban).

A tervezési területen: 5 db mederbelti létesítmény épül: 3 db a Meszes, további 2 db a Petrás-patakon (*árokban*). Az érintett mederszakasz $20+20+35+20+20\text{ m} = 115\text{ m}$ -es szakaszon, továbbá a Meszes-major területén, a Meszes-patak bal partján, egy díszító kialakítására, vízterülete: 360 m^2 , víztérfogata: 550 m^3 .

A tervezett beruházás környezetében művelt és művelésből felhagyott szőlők, bodza ültetvények, útszélti és taposott gyomnövényzet, spontán akácos, melegkedvelő mediterrán cserjés, telepített luc, erdei és feketefenyő, vörösfenyő, vörös tölgy ültetvények, patakok mint vizes élőhelyek jellemzik.

A mederszabályozási munkákat megelőző fakivágás, cserjeirtás, ha szükséges, március 15 és augusztus 31 közötti vegetációs időszakban a madarak költési és fiókanevelési idejében, nem végezhető. A Meszes és Petrás patakok a környéken élő kételtűek szaporodóhelye, ezért addig amíg a szaporodási időszak befejeződik (*a béka és gőtefajok*) és elhagyják a vízteret, terepi munkák végzése június hónap végéig nem végezhető. A kivitelezési munkák három hónap alatt elvégezhetők.



3.3. A terv helyszíne térképi ábrázolása

3.4. A terv vagy beruházás kivitelezésének várható időtartama, valamint a kivitelezés során várható átmeneti hatások bemutatása

A tervezett beruházás részletes térképi és szöveges anyagát, valamint a mederszabályozás engedélyezési terve tartalmazza az „**Aggteleki Nemzeti Park Igazgatóság:** Tájékoztatás ANPI/639-1/2023 Felházi László/Szegedi Zsolt” megkeresésre adott védelmi javaslatok megtartására. A tervezési területen: 5 db mederbelti létesítmény tervezett, 3 db a Meszes, további 2 db a Petrás-patakon (*árokban*).

A tervezési területen: 5 db mederbelti létesítmény épül: 3 db a Meszes, további 2 db a Petrás-patakon (*árokban*). Az érintett mederszakasz $20+20+35+20+20\text{ m} = 115\text{ m}$ -es szakaszon, továbbá a Meszes-major területén, a Meszes-patak bal partján, egy díszító kialakítására, vízterülete: 360 m^2 , víztérfogata: 550 m^3 .

A tervezett beruházás környezetében művelt és művelésből felhagyott szőlők, bodza ültetvények, útszélti és taposott gyomnövényzet, spontán akácos, melegkedvelő mediterrán cserjés, telepített luc, erdei és feketefenyő, vörösfenyő, vörös tölgy ültetvények, patakok mint vizes é-

lőhelyek jellemzik.

A mederszabályozási munkákat megelőző fakivágás, cserjeirtás, ha szükséges, március 15 és augusztus 31 közötti vegetációs időszakban a madarak költési és fiókanevelési idejében, nem végezhető. A Meszes és Petrás patakok a környéken élő kételtűek szaporodóhelye, ezért addig amíg a szaporodási időszak befejeződik (*a béka és gőtefajok*) és elhagyják a vízteret, terepi munkák végzése június hónap végéig nem végezhető. A kivitelezési munkák három hónap alatt elvégezhetők.

3.5. A terv vagy beruházás megvalósításához szükséges létesítmények ismertetése

A tervezési területen: 5 db mederbeli létesítmény tervezett, 3 db a Meszes, további 2 db a Petrás-patakon (*árokban*).

A tervezési területen: 5 db mederbeli létesítmény épül: 3 db a Meszes, további 2 db a Petrás-patakon (*árokban*). Az érintett mederszakasz $20+20+35+20+20$ m = 115 m-es szakaszon, továbbá a Meszes-major területén, a Meszes-patak bal partján, egy díszítő kialakítására, vízterülete: 360 m^2 , víztérfogata: 550 m^3 . Az általam vizsgált terület nagysága: 10,0 ha,

3.6. A terv vagy beruházás hatásterületén lévő természeti állapot ismertetése

Bemutató

Olaszliszka, község az észak-Magyarország régióban, Borsod-Abaúj-Zemplén vármegyében, A Sárospataki járásban, az Északi középhegységben, a Tokaj-hegyaljai borvidéken, a Bodrog folyó jobb partján.

Jellemző a mezőgazdasági tevékenység, szőlő és borkészítés, gyümölcstermesztés, erdő és vadgazdálkodás. Kevesebb az ipari tevékenység, de a szolgáltatás, borturizmus és a hagyományos turizmus egyre népszerűbb. Teljes népessége: 1.538 fő, (2023.01.01) területe: $39,49\text{ km}^2$. A település tengerszint feletti magassága: 94-112 m.

Szegilong község az Észak-Magyarország régióban, Borsod-Abaúj-Zemplén vármegyében, az Északi középhegységben, a Tokaji járásban, a Bodrog folyó jobb partján, domb és ártéri település. Jellemző a mezőgazdasági tevékenység, szőlő és borkészítés, gyümölcstermesztés, erdő és vadgazdálkodás. Kevesebb az ipari tevékenység, de a szolgáltatás, borturizmus és a hagyományos turizmus egyre népszerűbb. Teljes népessége: 208 fő, (2023.01.01) területe: $6,94\text{ km}^2$. A település tengerszint feletti magassága: 100-116 m.

Földrajzi elhelyezkedés

Olaszliszka és Szegilong községek az Északi középhegység nagytájban, a Zempléni-hegység középtájban, a Hegyalja kistájban helyezkednek el. Alapköze nyírok és andeziten települt fizikai talajfélesége az agyagos vályog, genetikai talajtípusa a Ramann-féle barna erdőtalaj.

Klíma adatok

A napsütés éves összege: 1.900 óra

Az évi felhőzet: 55,0 % borultság

A derült napok évi száma: 70 nap

A borult napok évi száma: 100 nap

A ködös napok évi száma: 30 nap

Évi középhőmérséklet: $9,0\text{C}^\circ$

A fagyos napok száma: 100 nap
Az átlagos évi legmagasabb hőmérséklet: 34,0C°
Az átlagos évi legalacsonyabb hőmérséklet: - 19,0C°
Évi párányomás: 7,4 mm
A 14 órás légnedvesség évi átlaga: 62,0 %
Évi csapadékeloszlás: 600 mm
A havas napok évi száma: 25 nap
A szélirányok gyakorisága (*Tarcal állomás adatai alapján*): ÉK-DNy-É-ÉNy-K-Ny-D-DK
A tengerszinti légnyomás: 1016,7 hPa

Növényvilág

Flóratartomány

A terület a Pannóniai flóratartományba (*Pannonicum*) tartozik.

Flóraidék

A magyar Középhegység flóraidéke (*Matricum*).

Flórajárás

Zempléni-hegység (*Tokajense*) flórajárás része.

Vegetáció jellemzése

A tervezett beruházás környezetében művelt szőlők, bodza ültetvények, útszéli és taposott gyomnövényzet, spontán akácos (*a felhagyott szőlők helyén*) melegkedvelő mediterrán cserjés, távolabb molyhos-tölgyes, másodlagos gyepek (*spontán füvesedés a felhagyott szőlők helyén*) telepített kocsánytalan tölgyes, szintén sorosan telepített luc, jegenyefenyő, vörös fenyő, erdei és fekete fenyő, vörös tölgy a jellemző növényzet. A helyszíni vizsgálatomat 2024.01.20.-án 10,0 ha-on végeztem.

Társulások és a társulásokat jellemző növényfajok ismertetése

1. Bojtorjánosok (*Arctium lappa* R. Tx. 1937)

Ezen belül: Bojtorjános (*Arctium lappa* Felföldy 1942)

Jellemző növényei: A bojtorjánosokban található fajokból jellemző a közönséges bojtorján (*Arctium lappa*), a fekete üröm (*Artemisia vulgaris*), a fekete peszterce (*Ballota nigra* ssp. *nigra*), az útszéli bogács (*Carduus acanthoides*), a kerek repkény (*Glechoma hederacea*), a fodros lórom (*Rumex crispus*), a fehér mécsvirág (*Silene alba*) és a pitypang (*Taraxacum officinale*).

2. Útszéli gyomnövényzet (*Artemisletea vulgaris* Lehm. & al. In R.Tx. 1950)

Ezen belül: Mezei aszatos (*Cirsium lenceolati-arvensis* Morariu 1943)

Jellemző növényei: Uralkodik a közönséges tarackbúza (*Agropyros repens*), gyakori a fekete üröm (*Artemisia vulgaris*), a fekete peszterce (*Ballota nigra* ssp. *nigra*), a mezei és közönséges aszat (*Cirsium arvense*, *Cirsium vulgare*), a bürök (*Conium maculatum*), a kerek repkény (*Glechoma hederacea*), a szúrós gyöngyajak (*Leonurus cardiaca*), a fehér mécsvirág (*Silene alba*), és a pitypang (*Taraxacum officinalis*).

3. Taposott gyomnövényzet (*Polygano arenastri-Poetea annuae* Rivas-Martinez 1975 corr. Rivas-Martinez & al. 1991)

Ezen belül: Angol perje-nagy útifű társulás (*Lolio-Plantaginetum majoris* Beger 1930)
Jellemző növényei: Domináns az angol perje (*Lolium perenne*), de gyakori és jellemző a lándzsás és nagy útifű (*Plantago lanceolata*, *Plantago major*).

4. Akácok (*Robinietae* Jurko ex Hadac & Sefron 1980)

Ezen belül: Rozsnokos akácok (*Bromo sterilis-Robinetum* Pócs 1954)
Jellemző növényei: Uralkodó az akác (*Robinia pseudo-acacia*), gyakori fajok a parlagi rózsza (*Rosa gallica*), a meddő rozsnok (*Bromus sterilis*), a betyárkóró (*Erigeron canadensis*) és a fekete bodza (*Sambucus nigra*).

5. Melegkedvelő szubmediterrán cserjések (*Berberidion* Br.-Bl.1950)

Ezen belül: Galagonya-kökény cserjés (*Pruno spinosae-Crataegetum* Soó /1927/ 1931)
Jellemző növényei: A gyakori kökény (*Prunus spinosa*) mellett megtalálható az egybibés galagonya (*Crataegus monogyna*), a varjútövis (*Rhamnus catharticus*), a lágyszárú növényfajok közül a fekete üröm (*Artemisia vulgaris*).

(TVK – Természetvédelmi kategóriák /Simon 1988/, SzMT – Szociális Magatartás Típusok /Borhidi 1993/ feltüntetésével)

Nr.	Latin név	Magyar név	TVK	SzMT
1,	<i>Abies alba</i> Mill.	jegenyefenyő	G	C
2,	<i>Acer campestre</i> L.	mezei juhar	K	G
3,	<i>Acer platanoides</i> L.	korai juhar	K	G
4,	<i>Acinos arvensis</i> (Lam.) Dandy	parlagi pereszlény	TP	NP
5,	<i>Agrimonia eupatoria</i> L.	közönséges párlófű	TZ	DT
6,	<i>Agropyron repens</i> (L.) P.B.	közönséges tarackbúza	GY	RC
7,	<i>Allium vineale</i> L.	bajuszos hagyma	GY	W
8,	<i>Amaranthus retroflexus</i> L.	szőrös disznóparéj	GY	W
9,	<i>Ambrosia artemisiifolia</i> L.	ürömlevelű parlagfű	GY	W
10,	<i>Amygdalus communis</i> L.	mandula	G	G
11,	<i>Anthriscus sylvestris</i> (L.) Hoffm.	erdei turbolya	TZ	DT
12,	<i>Arctium lappa</i> L.	közönséges bojtortján	GY	W
13,	<i>Aristolochia clematitis</i> L.	farkasalma	GY	W
14,	<i>Arrhenatherum elatius</i> (L.) Presl.	franciaperje	TZ	DT
15,	<i>Artemisia vulgaris</i> L.	fekete üröm	GY	W
16,	<i>Atriplex patula</i> L.	terebélyes laboda	GY	W
17,	<i>Ballota nigra</i> L.	fekete peszterce	GY	W
18,	<i>Bromus sterilis</i> L.	meddő rozsnok	GY	RC
19,	<i>Calamagrostis epigeios</i> (L.) Roth	siskanádtippán	TZ	RC
20,	<i>Capsella bursa-pastoris</i> (L.) Medic.	pásztortáska	GY	W
21,	<i>Carduus acanthoides</i> L.	útszéli bogáncs	GY	W
22,	<i>Carpinus betulus</i> L.	gyertyán	E	C
23,	<i>Cerasus avium</i> L.	cseresznye	G	I

24,	<i>Chelidonium majus</i> L.	vérehullató fecskefű	GY	W
25,	<i>Cichorium intybus</i> L.	mezei katáng	GY	W
26,	<i>Cirsium arvense</i> (L.) Scop.	mezei aszat	GY	RC
27,	<i>Cirsium vulgare</i> (Savi) Ten.	közönséges aszat	GY	W
28,	<i>Chrysanthemum vulgare</i> (L.) Bernh.	gilisztaűző varádics	K	W
29,	<i>Clematis vitalba</i> L.	erdei iszalag	K	DT
30,	<i>Conium maculatum</i> L.	bürök	GY	RC
31,	<i>Convolvulus arvensis</i> L.	apró szulák	GY	RC
32,	<i>Cornus sanguinea</i> L.	veresgyűrű som	K	G
33,	<i>Corylus avellana</i> L.	mogyoró	K	G
34,	<i>Crataegus monogyna</i> Jacq.	egybibés galagonya	K	G
35,	<i>Dactylis glomerata</i> L.	csomós ebír	TZ	DT
36,	<i>Daucus carota</i> L.	murok	TZ	DT
37,	<i>Descurainia sophia</i> (L.) Webb	sebforrasztófű	GY	W
38,	<i>Echium vulgare</i> L.	terjőke kígyószisz	TP	W
39,	<i>Erigeron canadensis</i> L.	betyárkóró	GY	AC
40,	<i>Eryngium campestre</i> L.	mezei iringó	TZ	DT
41,	<i>Falcaria vulgaris</i> Bernh.	sarlófű	GY	W
42,	<i>Ficaria verna</i> Huds.	salátaboglárka	K	G
43,	<i>Galeopsis pubescens</i> Bess.	pelyhes kenderkefű	TZ	G
44,	<i>Galium aparine</i> L.	ragadós galaj	GY	W
45,	<i>Galium mollugo</i> L.	közönséges galaj	K	G
46,	<i>Galium verum</i> L.	tejoltó galaj	K	DT
47,	<i>Geranium robertianum</i> L.	nehézsagú gólyaorr	K	DT
48,	<i>Geum urbanum</i> L.	erdei gyömbérgyökér	K	DT
49,	<i>Glechoma hederacea</i> L.	kerek repkény	K	DT
50,	<i>Hieracium bahini</i> Schult. ex Bess	magas hölgymál	K	G
51,	<i>Hordeum murinum</i> L.	egérárpa	A	W
52,	<i>Humulus lupulus</i> L.	komló	TZ	DT
53,	<i>Hypericum perforatum</i> L.	közönséges orbáncfű	TZ	DT
54,	<i>Juglans regia</i> L.	dió	G	G
55,	<i>Lactuca serriola</i> L.	keszeg saláta	GY	W
56,	<i>Larix decidua</i> Mill.	vörösfenyő	G	I
57,	<i>Lathyrus tuberosus</i> L.	mogyorós lednek	GY	W
58,	<i>Lepidium draba</i> L.	útszéli zsázsa	GY	W
59,	<i>Ligustrum vulgare</i> L.	közönséges fagyal	E	G
60,	<i>Linaria vulgaris</i> Mill.	gyujtoványfű	TZ	W
61,	<i>Lolium perenne</i> L.	angolperje	GY	DT
62,	<i>Lotus corniculatus</i> L.	szarvas kerep	TZ	DT
63,	<i>Malva sylvestris</i> L.	erdei mályva	GY	W
64,	<i>Malus domestica</i> L.	nemes alma	G	I
65,	<i>Matricaria maritima</i> (L.) Soó	ebszékfű	GY	W
66,	<i>Melandrium album</i> (Mill.) Garcke	fehér mécsvirág	GY	W
67,	<i>Melilotus officinalis</i> (L.) Pall.	orvosi somkóró	TZ	W
68,	<i>Mycelis muralis</i> (L.) Dum.	kakicsvirág	K	G
69,	<i>Papaver dubium</i> L.	bujdosó mák	GY	W
70,	<i>Phleum phleoides</i> (L.) Karsten	sima komócsin	K	G

71,	<i>Picea abies</i> (L.) Karst,	lucfenyő	G	I
72,	<i>Pinus nigra</i> Arn.	feketefenyő	G	I
73,	<i>Pinus sylvestris</i> L.	erdeifenyő	G	C
74,	<i>Plantago lanceolata</i> L.	lándzsás útifű	GY	W
75,	<i>Plantago major</i> L.	nagy útifű	GY	W
76,	<i>Polygonum aviculare</i> L.	madárkeserűfű	GY	RC
77,	<i>Polygonum hydropiper</i> L.	borsos keserűfű	TZ	NP
78,	<i>Populus tremula</i> L.	rezgő nyár	TZ	G
79,	<i>Prunus spinosa</i> L.	kökény	TZ	C
80,	<i>Pyrus pyrastra</i> (L.) Burgsdorf	vadkörte	K	G
81,	<i>Quercus petraea</i> (Mattuschka) Leiblein	kocsánytalan tölgy	E	C
82,	<i>Quercus pubescens</i> Willd.	molyhos tölgy	E	C
83,	<i>Quercus rubra</i> L.	vörös tölgy	G	I
84,	<i>Ranunculus acris</i> L.	réti boglárka	TZ	G
85,	<i>Rhamnus catharticus</i> L.	varjútövis	K	G
86,	<i>Reseda lutea</i> L.	vadrezeda	GY	W
87,	<i>Robinia pseudo-acacia</i> L.	akác	GY	AC
88,	<i>Rosa canina</i> L. s.l.	gyepűrózsa	TZ	DT
89,	<i>Rosa gallica</i> L.	parlagi rózsa	K	G
90,	<i>Rubus caesius</i> L.	hamvas szeder	TZ	DT
91,	<i>Rubus fruticosus</i> s.l.	vad szeder	TZ	DT
92,	<i>Rumex acetosa</i> L.	mezei sóska	TZ	DT
93,	<i>Salix alba</i> L.	fehér fűz	E	C
94,	<i>Salix caprea</i> L.	kecskefűz	TZ	DT
95,	<i>Salix fragilis</i> L.	törékeny fűz	K	G
96,	<i>Sambucus ebulus</i> L.	gyalogbodza	GY	W
97,	<i>Sambucus nigra</i> L.	fekete bodza	GY	DT
98,	<i>Solanum dulcamara</i> L.	keserű csucor	TZ	DT
99,	<i>Solanum nigrum</i> L.	fekete csucor	GY	W
100,	<i>Solidago virga-aurea</i> L.	közönséges aranyvessző	K	G
101,	<i>Sonchus oleraceus</i> L.	szelíd csorbóka	GY	W
102,	<i>Stenactis annua</i> (L.) Nees	seprence	TZ	AC
103,	<i>Taraxacum officinale</i> Weber ex Wiggers	pongolya pitypang	GY	RC
104,	<i>Torilis arvensis</i> (Huds.) Link.	vetési tüskemag	GY	W
105,	<i>Tragopogon dubius</i> Scop.	nagy bakszakáll	TZ	DT
106,	<i>Tussilago farfara</i> L.	martilapu	TZ	DT
107,	<i>Ulmus minor</i> Mill.	mezei szilfa	K	G
108,	<i>Urtica dioica</i>	nagy csalán	TZ	DT
109,	<i>Verbena officinalis</i> L.	közönséges vasvirág	GY	W
110,	<i>Vicia cracca</i> L.	kaszanyűgbükköny	TZ	DT
111,	<i>Xanthium spinosum</i> L.	szúrós szerbtövis	GY	W

Természetvédelmi Érték Kategóriák (TVK)

I. Természetes állapotokra utaló	
unikális fajok	U
fokozottan védett fajok	KV
védett fajok	V

társulásalkotó fajok	E
kísérő fajok	K
pionír fajok	TP
II. Degradációra utaló	
zavarástűrő fajok	TZ
adventív fajok	A
gazdasági növények	G
gyomfajok	GY

Vegetáció értékelése természetvédelmi kategóriák alapján

I. Természetes állapotokra utaló	TVK	Fajszám	%
unikális fajok	U	0	0%
fokozottan védett fajok	KV	0	0%
védett fajok	V	0	0%
<i>társulásalkotó fajok</i>	<i>E</i>	5	4,0%
<i>kísérő fajok</i>	<i>K</i>	22	20,0 %
<i>pionír fajok</i>	<i>TP</i>	2	2,0%
II. Degradációra utaló			
<i>zavarástűrő fajok</i>	<i>TZ</i>	28	25,0%
<i>adventív fajok</i>	<i>A</i>	1	1,0%
<i>gazdasági növények</i>	<i>G</i>	9	8,0%
<i>gyomfajok</i>	<i>GY</i>	44	40,0%
Összesen:		111 faj	100%

A táblázatban természetes állapotokra utaló fajok közül dominánsak a kísérő fajok (20,0%), a társulásalkotó fajok (4,0%), és a pionír fajok (2,0%).

A degradációra utaló növényfajok közül dominánsak a gyomfajok (40,0%), a sorrendben következnek a zavarástűrő fajok (25,0 %), gazdasági fajok (8,0%) a majd a legvégén az adventív növényfajok (1,0%)

Nem található a vizsgált területen unikális, fokozottan védett, védett növényfaj.

Állatvilág

A zoológiai felmérés a télvégi és koratavaszi aspektusban, a madárvonuláson kívüli alatti időszakban történt. Fészektelepek a vizsgált területen nem találhatóak.

TÖRZS: GERINCESEK (VERTEBRATA) **OSZTÁLY: KÉTÉLTŰEK (AMPHIBIA)**

Rend: Békák (*Anura*)

Család: Varangyfélék (*Bufonidae*)

Barna varangy – <i>Bufo bufo</i>	<i>védett</i>
Zöld varangy – <i>Bufo viridis</i>	<i>védett</i>

Család: Levelibéka-félék (*Hylidae*)

Zöld levelibéka – <i>Hyla arborea</i>	<i>védett</i>
---------------------------------------	---------------

Család: Valódibéka-félék (*Ranidae*)

Erdei béka – *Rana dalmatina* védett

OSZTÁLY: HÜLLŐK (REPTILIA)

Rend: Pikkelyes hüllők (*Squamata*)

Család: Nyakörvösgyíkfélék (*Lacertidae*)

Fürge gyík – *Lacerta agilis* védett

Zöld gyík – *Lacerta viridis* védett

Alrend: Kígyók (*Serpentes*)

Család: Siklófélék (*Colubridae*)

Erdei sikló – *Elaphe longissima* védett

OSZTÁLY: MADARAK (AVES)

Rend: Gólyaalakúak (*Ciconiiformes*)

Család: Gólyafélék (*Ciconiidae*)

Fehér gólya – *Ciconia ciconia* fokozottan védett

Fekete gólya – *Ciconia nigra* fokozottan védett

Rend: Súlymalakúak (*Falconiformes*)

Család: Vágómadár-félék (*Accipitridae*)

Egerészöly – *Buteo buteo* védett

Karvaly – *Accipiter nisus* védett

Rend: Galambalakúak (*Columbiformes*)

Család: Galambfélék (*Columbidae*)

Örvös galamb – *Columba palumbus* nem védett

Rend: Kakukalakúak (*Cuculiformes*)

Család: Kakukfélék (*Cuculidae*)

Kakukk – *Cuculus canorus* védett

Rend: Bagolyalakúak (*Strigiformes*)

Család: Bagolyfélék (*Strigidae*)

Macskabagoly – *Stix aluco* védett

Rend: Harkályalkatúak (*Piciformes*)

Család: Harkályfélék (*Picidae*)

Fekete harkály – *Dryocopus martius* védett

Nagy fakopáncs – <i>Dendrocopos major</i>	<i>védett</i>
Balkáni fakopács – <i>Dendrocopos syriacus</i>	<i>védett</i>
Rend: Verébalakúak (<i>Passeriformes</i>)	
<u>Család: Fecskefélék (<i>Hirundinidae</i>)</u>	
Molnárfecske – <i>Delichon urbica</i>	<i>védett</i>
Füsti fecske – <i>Hirundo rustica</i>	<i>védett</i>
<u>Család: Varjúfélék (<i>Corvidae</i>)</u>	
Holló – <i>Corvus corax</i>	<i>védett</i>
Szarka – <i>Pica pica</i>	<i>nem védett</i>
Szajkó – <i>Garrulus glandarius</i>	<i>nem védett</i>
<u>Család: Cinegefélék (<i>Paridae</i>)</u>	
Szécinege – <i>Parus major</i>	<i>védett</i>
Kék cinege – <i>Parus caeruleus</i>	<i>védett</i>
Barátcinege – <i>Parus palustris</i>	<i>védett</i>
Őszapó – <i>Aegithalos caudatus</i>	<i>védett</i>
<u>Család: Csuszkafélék (<i>Sittidae</i>)</u>	
Csuszka – <i>Sitta europaea</i>	<i>védett</i>
<u>Család: Ökörszemfélék (<i>Troglodytidae</i>)</u>	
Ökörszem – <i>Troglodytes troglodytes</i>	<i>védett</i>
<u>Család: Rigófélék (<i>Turdidae</i>)</u>	
Léprigó – <i>Turdus viscivorus</i>	<i>védett</i>
Fenyőrigó – <i>Turdus pilaris</i>	<i>védett</i>
Énekes rigó – <i>Turdus philomelos</i>	<i>védett</i>
Feketerigó – <i>Turdus merula</i>	<i>védett</i>
Házi rozsdafarkú – <i>Phoenicurus ochruros</i>	<i>védett</i>
Fülemüle – <i>Luscinia megarhynchos</i>	<i>védett</i>
Vörösbegy – <i>Erithacus rubecula</i>	<i>védett</i>
<u>Család: Poszátafélék (<i>Sylviidae</i>)</u>	
Barátkaposzáta – <i>Sylvia atricapilla</i>	<i>védett</i>
Mezei poszáta – <i>Sylvia communis</i>	<i>védett</i>
<u>Család: Billegetőfélék (<i>Motacillidae</i>)</u>	
Barázdabillegető – <i>Motacilla alba</i>	<i>védett</i>
<u>Család: Gébicsfélék (<i>Laniidae</i>)</u>	
Tövisszúró gébics – <i>Lanius collurio</i>	<i>védett</i>

Család: Seregélyfélék (*Sturnidae*)

Seregély – *Sturnus vulgaris* eu. védett

Család: Verébfélék (*Passeridae*)

Házi veréb – *Passer domesticus* eu. védett

Mezei veréb – *Passer montanus* védett

Család: Pintyfélék (*Fringillidae*)

Meggyvágó – *Coccothraustes coccothraustes* védett

Zöldike – *Carduelis chloris* védett

Tengelic – *Carduelis carduelis* védett

Csíz – *Carduelis spinus* védett

Kenderike – *Carduelis cannabina* védett

Süvöltő – *Pyrrhula pyrrhula* védett

Erdei pinty – *Fringilla coelebs* védett

Fenyőpinty – *Fringilla montifringilla* védett

Citromsármány – *Emberiza citrinella* védett

OSZTÁLY: EMLŐSÖK (MAMMALIA)

Rend: Rovarevők (*Insectivora*)

Család: Vakondfélék (*Talpidae*)

Közönséges vakond – *Talpa europaea* védett

Rend: Nyúlalakúak (*Lagomorpha*)

Mezei nyúl – *Lepus europaeus* nem védett

Rend: Ragadozók (*Carnivora*)

Család: Kutya-félék (*Canidae*)

Vörös róka – *Vulpes vulpes* nem védett

Család: Menyét-félék (*Mustelidae*)

Borz – *Meles meles* nem védett

Görény – *Mustela putorius* nem védett

Nyest – *Martes foina* nem védett

Rend: Párosujjú patások (*Artiodactyla*)

Család: Disznó-félék (*Suidae*)

Vaddisznó – *Sus scrofa* nem védett

Család: Igazi szarvasok (*Cervidae*)

Őz – *Capreolus capreolus* nem védett

Gímszarvas – *Cervus elaphus* nem védett

Rend: Rágcsálók (*Rodentia*)
Család: Egérfélék (*Muridae*)

Alcsalád: Pocokformák (*Arvicolinae*)

Mezei pocok – <i>Microtus arvalis</i>	<i>nem védett</i>
---------------------------------------	-------------------

Alcsalád: Egérformák (*Murinae*)

Pirók egér – <i>Apodemus agrarius</i>	<i>nem védett</i>
Közönséges erdeieger – <i>Apodemus sylvaticus</i>	<i>nem védett</i>

Család: Pelefélek (*Myoxidae*)

Mogyorós pele – <i>Muscardinus avellanarius</i>	<i>védett</i>
Nagy pele – <i>Myoxus glis</i>	<i>védett</i>

3.7. A terv vagy beruházás társadalmi, gazdasági következményeinek leírása

A tervezett mederszabályozás a Meszes-patak, Meszes-major feletti szakaszát és a balparti mellékágát, a Petrás-patakot érintik (*Szegilong 073 hrsz.*). Az érintett mederszakaszon és közvetlen környezete fás, erdővel fedett. Normál vízjárás esetén a jelenlegi meder el tudja vezetni a vizet, a tavaszi hóolvadáskor, heves nyári esőzések megemelkedett és gyors folyású vizei kilépnek a mederből és előöntéssel veszélyeztetik a major és környékét.

A patakon meglevő, korábban épített vízkormányzó létesítmények elavultak, elhasználódtak, ezért a meder egyes szakaszai feltöltődtek. Szükséges a meglevő vízviSSzatartásra használt vasbeton szerkezetek felülvizsgálata és ha, szükséges, beavatkozással megújítani, vagy újjáépíteni.

A tervezési területen: 5 db mederbeli létesítmény tervezett, 3 db a Meszes, további 2 db a Petrás-patakon (*árokban*).

A tervezési területen: 5 db mederbeli létesítmény épül: 3 db a Meszes, további 2 db a Petrás-patakon (*árokban*). Az érintett mederszakasz $20+20+35+20+20\text{ m} = 115\text{ m}$ -es szakaszon, továbbá a Meszes-major területén, a Meszes-patak bal partján, egy díszítő kialakítására, vízterülete: 360 m^2 , víztérfogata: 550 m^3 .

4. A terv vagy beruházás kedvezőtlen hatásai:

4.1. A várható természeti állapotváltozás leírása a terv vagy beruházás megvalósulását követően vagy annak következtében:

A tervezett beruházás egy korábban hasznosított gazdasági és lakóépületből álló majorságként funkcionált, hasznosítva környék mezőgazdasági területeit.

A terület újra hasznosítása az üdülést, vendéglátást, turizmust kívánja szolgálni, egyben rendezetetté téve az elhanyagolt gazdasági létesítményt.

A terület újra hasznosítása mellett a természeti értékek megőrzése és kíméletét biztosítva a beruházás előnyére változtathatja a táj képét, rendezettségét.

4.2. A Natura 2000 területen megtalálható, a kijelölés alapjául szolgáló élőhelyekre és fajokra gyakorolt, várhatóan kedvezőtlen hatások leírása

A kijelölés alapjául szolgáló és közösségi jelentőségű madárfajok:

Ssz	A és B kategóriába sorolható madárfajok	Jelenléte
1,	Bölömbika - <i>Botaurus stellaris</i>	nem fészkel
2,	Nagy kócsag - <i>Egretta alba</i>	nem fészkel
3,	Fekete gólya - <i>Ciconia nigra</i>	nem fészkel
4,	Fehér gólya - <i>Ciconia ciconia</i>	nem fészkel
5,	Darázsölyv - <i>Pernis apivorus</i>	nem fészkel
6,	Barna kánya - <i>Milvus migrans</i>	nem fészkel
7,	Rétisas - <i>Haliaeetus albicilla</i>	nem fészkel
8,	Kígyászölyv - <i>Circaetus gallicus</i>	nem fészkel
9,	Barna rétihéja - <i>Circus aeruginosus</i>	nem fészkel
10,	Hamvas rétihéja - <i>Circus pygargus</i>	nem fészkel
11,	Békászó sas - <i>Aquila pomarina</i>	nem fészkel
12,	Parlagi sas - <i>Aquila heliaca</i>	nem fészkel
13,	Kék vércse - <i>Falco vespertinus</i>	nem fészkel
14,	Kerecsensólyom - <i>Falco cherrug</i>	nem fészkel
15,	Haris - <i>Crex crex</i>	nem fészkel
16,	Uhu - <i>Bubo bubo</i>	nem fészkel
17,	Uráli bagoly - <i>Strix uralensis</i>	nem fészkel
18,	Hamvas küllő - <i>Picus canus</i>	táplálkozik
19,	Fehérhátú fakopáncs - <i>Dendrocopos leucotos</i>	nem fészkel
20,	Kis örgébics - <i>Lanius minor</i>	nem fészkel
21,	Daru - <i>Grus grus</i>	nem fészkel
22,	Pajzsos cankó - <i>Philomachus pugnax</i>	nem fészkel
23,	Kékes rétihéja - <i>Circus cyaneus</i>	nem fészkel
24,	Réti cankó - <i>Tringa glareola</i>	nem fészkel
25,	Balkáni fakopáncs - <i>Dendrocopos syriacus</i>	táplálkozik
26,	Közép fakopáncs - <i>Dendrocopos medius</i>	táplálkozik
27,	Fekete harkály - <i>Dryocopus martius</i>	táplálkozik
28,	Kis légykapó - <i>Ficedula parva</i>	táplálkozik
29,	Erdei pacsirta - <i>Lullula arborea</i>	táplálkozik
30,	Jégmadár - <i>Alcedo atthis</i>	nem fészkel
31,	Lappantyú - <i>Caprimulgus europaeus</i>	nem fészkel
32,	Örvös légykapó - <i>Ficedula albicollis</i>	táplálkozik
33,	Tövisszűrő gébics - <i>Lanius collurio</i>	táplálkozik
34,	Karvalyposzáta - <i>Sylvia nisoria</i>	fészkel
35,	Parlagi pityer - <i>Anthus campestris</i>	nem fészkel
36,	Vándorsólyom - <i>Falco peregrinus</i>	nem fészkel
37,	Halászsas - <i>Pandion haliaetus</i>	nem fészkel
38,	Kis sólyom - <i>Falco columarius</i>	nem fészkel
39,	Törpesas - <i>Hieraaetus pennatus</i>	nem fészkel

4.3. A Natura 2000 területen megtalálható, a kijelölés alapjául szolgáló élőhelyek és fa-jok természetvédelmi helyzetében várható kedvezőtlen hatások becsült mértéke

A kijelölés alapjául szolgáló és közösségi jelentőségű madárfajok:

Ssz	A és B kategóriába sorolható madárfajok	Hatás
1,	Bölömbika - <i>Botaurus stellaris</i>	nincs hatással
2,	Nagy kócsag - <i>Egretta alba</i>	nincs hatással

3,	Fekete gólya - <i>Ciconia nigra</i>	<i>nincs hatással</i>
4,	Fehér gólya - <i>Ciconia ciconia</i>	<i>nincs hatással</i>
5,	Darázsölyv - <i>Pernis apivorus</i>	<i>nincs hatással</i>
6,	Barna kánya - <i>Milvus migrans</i>	<i>nincs hatással</i>
7,	Rétisas - <i>Haliaeetus albicilla</i>	<i>nincs hatással</i>
8,	Kígyászölyv - <i>Circaetus gallicus</i>	<i>nincs hatással</i>
9,	Barna rétihéja - <i>Circus aeruginosus</i>	<i>nincs hatással</i>
10,	Hamvas rétihéja - <i>Circus pygargus</i>	<i>nincs hatással</i>
11,	Békászó sas - <i>Aquila pomarina</i>	<i>nincs hatással</i>
12,	Parlagi sas - <i>Aquila heliaca</i>	<i>nincs hatással</i>
13,	Kék vércse - <i>Falco vespertinus</i>	<i>nincs hatással</i>
14,	Kerecsensólyom - <i>Falco cherrug</i>	<i>nincs hatással</i>
15,	Haris - <i>Crex crex</i>	<i>nincs hatással</i>
16,	Uhu - <i>Bubo bubo</i>	<i>nincs hatással</i>
17,	Uráli bagoly - <i>Strix uralensis</i>	<i>nincs hatással</i>
18,	Hamvas küllő - <i>Picus canus</i>	<i>nincs hatással</i>
19,	Fehérhátú fakopáncs - <i>Dendrocopos leucotos</i>	<i>nincs hatással</i>
20,	Kis őrgébics - <i>Lanius minor</i>	<i>nincs hatással</i>
21,	Daru - <i>Grus grus</i>	<i>nincs hatással</i>
22,	Pajzsos cankó - <i>Philomachus pugnax</i>	<i>nincs hatással</i>
23,	Kékes rétihéja - <i>Circus cyaneus</i>	<i>nincs hatással</i>
24,	Réti cankó - <i>Tringa glareola</i>	<i>nincs hatással</i>
25,	Balkáni fakopáncs - <i>Dendrocopos syriacus</i>	<i>nincs hatással</i>
26,	Közép fakopáncs - <i>Dendrocopos medius</i>	<i>nincs hatással</i>
27,	Fekete harkály - <i>Dryocopus martius</i>	<i>nincs hatással</i>
28,	Kis légykapó - <i>Ficedula parva</i>	<i>nincs hatással</i>
29,	Erdei pacsirta - <i>Lullula arborea</i>	<i>nincs hatással</i>
30,	Jégmadár - <i>Alcedo atthis</i>	<i>nincs hatással</i>
31,	Lappantyú - <i>Caprimulgus europaeus</i>	<i>nincs hatással</i>
32,	Örvös légykapó - <i>Ficedula albicollis</i>	<i>nincs hatással</i>
33,	Tövisszűrő gébics - <i>Lanius collurio</i>	<i>nincs hatással</i>
34,	Karvalyposzáta - <i>Sylvia nisoria</i>	<i>nincs hatással</i>
35,	Parlagi pityer - <i>Anthus campestris</i>	<i>nincs hatással</i>
36,	Vándorsólyom - <i>Falco peregrinus</i>	<i>nincs hatással</i>
37,	Halászsas - <i>Pandion haliaetus</i>	<i>nincs hatással</i>
38,	Kis sólyom - <i>Falco columarius</i>	<i>nincs hatással</i>
39,	Törpesas - <i>Hieraaetus pennatus</i>	<i>nincs hatással</i>

5. Alternatív (egyéb ésszerű) megoldások:

5.1. A tervező, illetve beruházó által tanulmányozott alternatív megoldások bemutatása

A tervezett mederszabályozás a Meszes-patak, Meszes-major feletti szakaszát és a balparti mellékágát, a Petrás-patakot érintik (*Szegilong 073 hrsz.*). Az érintett mederszakaszon és közvetlen környezete fás, erdővel fedett. Normál vízjárás esetén a jelenlegi meder el tudja vezetni a vizet, a tavaszi hóolvadáskor, heves nyári esőzések megemelkedett és gyors folyású vizei kilépnek a mederből és elöntéssel veszélyeztetik a major és környékét.

A patakon meglevő, korábban épített vízkormányzó létesítmények elavultak, elhasználódtak,

ezért a meder egyes szakaszai feltöltődtek. Szükséges a meglevő vízviSSzatartásra használt vasbeton szerkezetek felülvizsgálata és ha, szükséges, beavatkozással megújítani, vagy újjáépíteni.

A tervezési területen: 5 db mederbeli létesítmény épül: 3 db a Meszes, további 2 db a Petrás-patakon (*árokban*). Az érintett mederszakasz $20+20+35+20+20\text{ m} = 115\text{ m}$ -es szakaszon, továbbá a Meszes-major területén, a Meszes-patak bal partján, egy díszító kialakítására, vízterülete: 360 m^2 , víztérfogata: 550 m^3 . A kivitelezési munkák három hónap alatt elvégezhetők. A kivitelezéshez használt gépi berendezések és anyagszállítást végző gépjárművek csak jó állapotban levő, karbantartott, jó műszaki állapotban vehetnek részt a kivitelezésben, hogy megelőzhető legyen a meghibásodás és alacsony legyen a környezeti kockázat.

5.2. A szóba jöhető alternatív megoldások megvalósítását megnehezítő vagy kizáró okok leírása:

Az alternatív megoldások megvalósítása az ANPI javaslata „**Aggteleki Nemzeti Park Igazgatóság:** Tájékoztatás ANPI/639-1/2023 Felházi László/Szegedi Zsolt” betartásával, nem jár nehezítő, vagy kizáró okokkal.

Hasonlóan a **különleges madárvédelmi terület:** *Aggteleki Nemzeti Park Igazgatóság illetékségi területén található különleges madárvédelmi terület:* Zempléni-hegység a Szerencsi-domb-sággal és a Hernád-völgygel (*Azonosító: HUBN10007*)

Az Országos Ökológiai Hálózathoz nem része, de a szomszédos területtel határos, mint „magterület” jogszabályai előírásai sem.

6. A megvalósítás indokai

6.1. A terv vagy beruházás megvalósítása szükségszerűségének ismertetése

A tervezett mederszabályozás a Meszes-patak, Meszes-major feletti szakaszát és a balparti mellékágát, a Petrás-patakot érintik (*Szegilong 073 hrsz.*). Az érintett mederszakaszon és közvetlen környezete fás, erdővel fedett. Normál vízjárás esetén a jelenlegi meder el tudja vezetni a vizet, a tavaszi hóolvadáskor, heves nyári esőzések megemelkedett és gyors folyású vizei kilépnek a mederből és előtéssel veszélyeztetik a major és környékét.

A patakon meglevő, korábban épített vízkormányzó létesítmények elavultak, elhasználódtak, ezért a meder egyes szakaszai feltöltődtek. Szükséges a meglevő vízviSSzatartásra használt vasbeton szerkezetek felülvizsgálata és ha, szükséges, beavatkozással megújítani, vagy újjáépíteni.

A tervezési területen: 5 db mederbeli létesítmény épül: 3 db a Meszes, további 2 db a Petrás-patakon (*árokban*). Az érintett mederszakasz $20+20+35+20+20\text{ m} = 115\text{ m}$ -es szakaszon, továbbá a Meszes-major területén, a Meszes-patak bal partján, egy díszító kialakítására, vízterülete: 360 m^2 , víztérfogata: 550 m^3 . A kivitelezési munkák három hónap alatt elvégezhetők. A tervezett beruházás egy korábban hasznosított gazdasági és lakóépületből álló majorságként funkcionált, hasznosítva környék mezőgazdasági területeit.

A terület újra hasznosítása az üdülést, vendéglátást, turizmust kívánja szolgálni, egyben rendezetetté téve az elhanyagolt gazdasági létesítményt.

A terület újra hasznosítása mellett a természeti értékek megőrzése és kíméletét biztosítva a beruházás előnyére változtathatja a táj képét, rendezettségét.

6.2. A terv vagy a beruházás megvalósításának szükségszerűségét a következő indokok valamelyike támasztja alá

- társadalmi vagy gazdasági természetű kiemelt fontosságú közérdek (*amennyiben az kiemelt jelentőségű élőhelytípust vagy fajt nem veszélyeztet*)
- emberi egészség vagy élet védelme
- a közbiztonság fenntartása, megőrzése vagy helyreállítása
- a környezet szempontjából kiemelt jelentőségű kedvező hatás elérése
- a fenti kategóriákba nem sorolható, egyéb kiemelt fontosságú közérdek (*amennyiben az kiemelt jelentőségű élőhelytípust vagy fajt veszélyeztet*)

Kiegészítés: A tervezett beruházás (*a patakmeder szabályozása*) egyértelműen nem sorolható a fenti kategóriákba, mert nem szolgálja közvetlen a kiemelt fontosságú közérdeket, legfeljebb a tájképbe való beillesztésével válik rendezettebbé, az épületek és a szűkebb környezet megújítása.

7. A kedvezőtlen hatások mérséklése:

Kedvezőtlen hatások a közösségi jelentőségű madárfajokra nincsenek, az itt élő élővilág a rövid ideig tartó (*a kivitelezési munkák körülményeként végzése*), mérsékelt zavaráshoz alkalmazkodni képes.

8. Kiegyenlítő (kompenzációs) intézkedések:

Az elvégzett vizsgálatok alapján: a közösségi jelentőségű (*Natura 2000*) madárfajokra közvetlenül nincsenek, az itt élő élővilág a rövid ideig tartó, mérsékelt zavaráshoz alkalmazkodni tud, ezért az ismertetett előírások betartásával, kiegészítő intézkedések előírását nem tartom szükségesnek.

A hatásbecslés összefoglalása

A tervezett mederszabályozás a Meszes-patak, Meszes-major feletti szakaszát és a balparti mellékágát, a Petrás-patakot érintik (*Szegilong 073 hrsz.*). Az érintett mederszakaszon és közvetlen környezete fás, erdővel fedett. Normál vízjárás esetén a jelenlegi meder el tudja vezetni a vizet, a tavaszi hóolvadáskor, heves nyári esőzések megemelkedett és gyors folyású vizei kilépnek a mederből és előtéssel veszélyeztetik a major és környékét.

A patakon meglevő, korábban épített vízkormányzó létesítmények elavultak, elhasználódtak, ezért a meder egyes szakaszai feltöltődtek. Szükséges a meglevő vízviasszatartásra használt vasbeton szerkezetek felülvizsgálata és ha, szükséges, beavatkozással megújítani, vagy újjáépíteni.

A tervezési területen: 5 db mederbeli létesítmény tervezett, 3 db a Meszes, további 2 db a Petrás-patakon (*árokban*).

A tervezési területen: 5 db mederbeli létesítmény épül: 3 db a Meszes, további 2 db a Petrás-patakon (*árokban*). Az érintett mederszakasz $20+20+35+20+20\text{ m} = 115\text{ m}$ -es szakaszon, továbbá a Meszes-major területén, a Meszes-patak bal partján, egy díszítő kialakítására, vízterülete: 360 m^2 , víztérfogata: 550 m^3 .

A tervezett beruházás egy korábban hasznosított gazdasági és lakóépületből álló majorságként funkcionált, hasznosítva környék mezőgazdasági területeit.

A terület újra hasznosítása az üdülést, vendéglátást, turizmust kívánja szolgálni, egyben rendezetetté téve az elhanyagolt gazdasági létesítményt.

A terület újra hasznosítása mellett a természeti értékek megőrzése és kíméletét biztosítva a beruházás előnyére változtathatja a táj képét, rendezettségét.

A kivitelezési munkák három hónap alatt elvégezhetők. A kivitelezéshez használt gépi berendezések és anyagszállítást végző gépjárművek csak jó állapotban levő, karbantartott, jó műszaki állapotban vehetnek részt a kivitelezésben, hogy megelőzhető legyen a meghibásodás és alacsony legyen a környezeti kockázat.

A tervezett beruházás környezetében művelt és művelésből felhagyott szőlők, bodza ültetvények, útszéli és taposott gyomnövényzet, spontán akácos, melegkedvelő mediterrán cserjés, telepített luc, erdei és feketefenyő, vörösfenyő, vöröstölgy ültetvények, patakok mint vizes élőhelyek jellemzik.

A mederszabályozási munkákat megelőző fakivágás, cserjeirtás, ha szükséges, március 15 és augusztus 31 közötti vegetációs időszakban a madarak költési és fiókanevelési idejében, nem végezhető. A Meszes és Petrás patakok a környéken élő kételtűek szaporodóhelye, ezért addig amíg a szaporodási időszak befejeződik (*a béka és götefajok*) és elhagyják a vízteret, terepi munkák végzése június hónap végéig nem végezhető. A kivitelezési munkák három hónap alatt elvégezhetők.

A tervezett beruházás országos jelentőségű védett természeti területe nem érint, része a Natura 2000 hálózatnak *Aggteleki Nemzeti Park Igazgatóság illetékességi területén található különleges madárvédelmi terület*: Zempléni-hegység a Szerencsi-dombsággal és a Hernád-völgygel (*Azonosító: HUBN10007*), nem része a *Nemzeti Ökológiai Hálózat*-nak, de, mint „magterület.”-tel közvetlen határos.

Ez szükségessé teszi a Natura 2000-es jelölő fajokat és élőhelyeket érő hatások bemutatását az európai közösségi jelentőségű természetvédelmi rendeltetésű területekről szóló 275/2004.

(X.8.) Kormányrendelet 10.§ (1) bekezdésében előírt és a 266/2008. (XI.6.) Kormányrendellett módosított hatásbecslési dokumentáció alapján.

Az érintett Natura 2000-es területen összesen 39 (*A és B kategóriába sorolható*) közösségi jelentőségű madárfajra végeztem el a hatásbecslést.

Az elvégzett hatásbecslése eredménye a következő:

Nincs hatással: 39 (*A és B kategóriába sorolható*) közösségi jelentőségű madárfajra. Az elvégzett vizsgálatok alapján megállapítható, hogy a beruházással érintett bányatelek az *Aggteleki Nemzeti Park Igazgatóság illetékességi területén található különleges madárvédelmi terület*: Zempléni-hegység a Szerencsi-dombsággal és a Hernád-völgygel (*Azonosító: HUBN10007*) területébe esik, a Nemzeti Ökológiai Hálózat részeként, mint „magterület”-re nincs hatással a környező terület természeti állapotát nem veszélyezteti.

Az elvégzett vizsgálatok és információk alapján további részletes vizsgálatok lefolytatása természetvédelmi szempontból nem indokolt.

9. Felhasznált irodalom:

Dr. Keve András.: Magyarország madarainak névjegyzéke Nomenclator avium hungarica. Madártani Intézet kiadványa. Budapest 1960

Borhidi Attila és Sántha Antal.: Vörös Könyv Magyarország növénytársulásairól I – II. kötet. TermészetBÚVÁR Alapítvány Kiadó Budapest, 1999.

Simon Tibor.: A magyarországi edényes flóra határozója Harasztok – virágos növények. Tankönyvkiadó, Budapest 1992

Országos Meteorológiai Intézet.: Magyarország éghajlati atlasza Akadémiai Kiadó. Budapest, 1960

Borsod-Abaúj-Zemplén megye: Megyei Környezetvédelmi Program 2003. CD lemez

Internet.: Természetvédelmi Információs Rendszer (*OKIRMap*)

Internet.: A Magyar Állami Természetvédelem Hivatalos Honlapja
Aggteleki Nemzeti Park Igazgatóság.: Tájékoztató ANPI/639-1/2023 Felházi László/Szegedi Zsolt 2023. *(Mellékletként csatolva)*

Mercsák József László
elővilágvédelem, tájvédelem szakértő
Engedély száma: Sz-066/2012
3915 Tarcslapka, Klapka utca 14.

Tarcslapka, 2024.01.22.

Mercsák József László
elővilágvédelem, tájvédelem szakértő

10. Fényképmelléklet



1. ábra.: Meszes-major



2. ábra.: Meszes-patak

11. Egyéb melléklet:



AGGTELEKI NEMZETI PARK IGAZGATÓSÁG

H-3758 Jósvafő, Tengerszem oldal 1., Pf.: 6.
Tel.: (48) 506-000, E-mail: anpi@anpi.hu
Hivatali kapu: ANPI, KRID azonosító: 326133778
Honlap: www.anp.hu



Kérjük, válaszában szíveskedjen iktatószámunkra hivatkozni!

Kevaimpex Zrt.
Varga Balázs
ügyvezető
Budapest
Kosciuszkó Tádé u. 8. fsz/2.
1012

Ikt. szám: ANPI/639-1/2023
Ü.i.: Felházi László/Szegedi Zsolt

E-mail: czink.aniko@pannontermek.hu

Tárgy: tájékoztatás

Tisztelt Ügyvezető Úr!

Hivatkozva a 2023. március 30-án kelt megkeresésre, amelyben az Olaszliszka 3263, 3264 helyrajzi számú ingatlanokon (Meszesmajor) tervezett beruházás, valamint az Olaszliszka 3260, 3266 helyrajzi számú ingatlanokon esetlegesen a későbbiekben végzett fejlesztések kapcsán információt, állásfoglalást kér Igazgatóságunktól, az alábbi tájékoztatást adom:

- A megkeresésében szereplő ingatlanok a HUBN10007 azonosító számú, Zempléni-hegység a Szerencsi-dombsággal és a Hernád-völgygel elnevezésű különleges madárvédelmi Natura 2000 terület részét képezik.

Olaszliszka 3264 hrsz.:

- A területen áthaladó árok, valamint a területet részben érintő patakmeder szabályozása esetében javasolt az egyenes csatorna jellegű (törés, kanyarulat nélkül meder) kialakítás elkerülése. A fővölgyből érkező patak medrének szabályozása lehetőség szerint kerülendő, amennyiben elkerülhetetlen a beavatkozás, úgy minél kisebb mértékű átalakítás javasolt.
Az árkon tervezett kis tavak kialakítása alkalmas élőhelyet biztosíthat a térségben előforduló kételtűek számára (amennyiben haltelepítésre nem kerül sor).
- Erdei élőhelyek esetében a területen lévő holtfa (álló, földön fekvő, gallyak stb.) mindamellett, hogy élő-, búvó-, szaporodóhelyet biztosít sok faj számára, egyúttal táplálékforrást is jelent, ezért a területről a teljes eltávolításuk természetvédelmi szempontból nem javasolt. A sétányok, tópart, faház környezetében indokolt lehet (pl. balesetvédelmi szempontok), de a terület szegélyzónájában, látogatók által nem érintett részekben eltávolításuk nem indokolt. Ezeken a helyeken – az ingatlan egyéb részeiről eltávolított faanyag felhasználásával – gallykupacok, kisebb farakások kialakításával kedvező élőhelyek alakíthatók ki.
A tervezett fakivágást javasolt a területen előforduló idegenhonos fajok (akác, fenyők, vöröstölgy) rovására elvégezni.
- Növények (gyep, cserjék, fák) telepítése esetén javasolt őshonos, a térségre jellemző fajok használata.
- A sétányok kialakításánál javasolt az ingatlan-nyilvántartásban útként szereplő alrészletet figyelembe venni. Az ingatlan fekvéséből adódóan (hosszan benyúlik természetes élőhelyek közé) természetvédelmi szempontból a sétányok meg-, illetve

kivilágítása nem kedvező, a fényszennyezés elkerülése érdekében nem javasolt. Amennyiben elkerülhetetlen a kivilágítás, javasolt a fényszennyezés csökkentése érdekében az Agrárminisztérium gondozásában megjelent „A fényszennyezésről világosan” című kiadványban megfogalmazott ajánlások betartása, illetve figyelembe vételére a tervezés, kivitelezés során (pl. időszakos kivilágítás; mozgásérzékelő alkalmazása az állandó világítás elkerülése érdekében; irányított, árnyékolt fókuszált fény; melegfényű fényforrás alkalmazása stb.).

- Mobilházak elhelyezése az ingatlan keleti felében – a meglévő épületek közelében – javasolt. E tekintetben az ingatlan nyugati fele, a völgybe benyúló ingatlanrész használata nem javasolt.
- Az ingatlan közelében található élőhelyeken több védett, fokozottan védett és közösségi jelentőségű faj előfordulása ismert (pl. *fekete gólya* – *Ciconia nigra*). Így egyes – az ingatlan nyugati felét érintő – munkálatok esetében időbeli korlátozással kell számolni.

Olaszliszka 3263 hrsz.:

- Az ingatlan jelenleg cserjésedett (a cserjék jelentős része már kitermelésre került), begyepesedett terület. A Natura 2000 hálózat kijelölése idején, illetve azt megelőzően művelt terület (szőlő) volt. Természetvédelmi szempontból a tervezett fejlesztés (gyümölcs, zöldség, fűszernövények termesztése) tolerálható, a megfelelő engedélyek birtokában.

Az ingatlan területén a védett, közösségi jelentőségű (Natura 2000 jelölő faj) töviszúró gébics (*Lanius collurio*) előfordulását tartjuk nyilván, ezért a terület peremén, kisebb cserjesáv vagy folt meghagyása javasolt.

Olaszliszka 3260 hrsz.:

- A terület művelési ágát, természetbeni állapotát tekintve gyepterület, amely a Natura 2000 hálózat kijelölésekor is gyeppé mutatott. Természetvédelmi szempontból az ingatlanon a gyeppé fenntartása támogatható (kaszállással, vagy legeltetéssel).
- Felhívom a figyelmet, hogy a megkeresésben szereplő munkálatok (terület-helyreállítás, cserjeirtás, fakivágás, gyepfeltörés stb.) engedélyköteles tevékenységek. Engedély kiadására a természetvédelmet érintő hatósági ügyek esetén a Természetvédelmi Hatóság jogosult (*Borsod-Abaúj-Zemplén Vármegyei Kormányhivatal Környezetvédelmi, Természetvédelmi és Hulladékgazdálkodási Főosztály – 3530 Miskolc, Mindszent tér 4.*).
- Tájékoztatom, hogy a Natura 2000 területekre vonatkozó szabályokat a 275/2004 (X.8.) Kormányrendelet, valamint a 269/2007 (X.18.) Kormányrendelet tartalmazza.

Felhívom a figyelmét, hogy jelen ügyirat tájékoztató jellegű, joghatással nem bír.

Jósvafő, 2023. április 12.

Üdvözlettel:

Veress Balázs
igazgató



Kapják: Címzett
ANPI Irattár



ORSZÁGOS KÖRNYEZETVÉDELMI, TERMÉSZETVÉDELMI
ÉS VÍZÜGYI FŐFELÜGYELŐSÉG



Iktatószám: 14/7516-3/2012.
Ügyintéző: dr. Gerecz Nóra
Szakmai ügyintézők: Kellner Szilárd
Hévízi Gergely

Tárgy: Szakértői tevékenység engedélyezése
Nyilvántartási szám: SZ-066/2012.

HATÁROZAT

Mercsák József László (lakik: 3915 Tarcál, Klapka u. 14.) kérelmezőt, aki

született:

anyja nev

diploma (oklevél) kiállítója, száma, kelte:

Nyíregyházi Főiskola (a GATE Mezőgazdasági Főiskolai Karának jogutód intézménye);
L.210/2001.; 2001. június 23.

szakképzettsége:

agrármérnök

SZTV Élővilágvédelem
SZTjV Tájvédelem

szakterületeken a 297/2009. (XII. 21.) Korm. rendelet 1. § (3) bekezdés a) pont ab) alpontja, a 8. §, valamint a 9. § (1) bekezdése alapján nyilvántartásba vettem, számára a szakértői tevékenységet engedélyezem.

A névjegyzéki bejegyzés visszavonásig érvényes.

Budapest, 2013. február „ 11 ”

Tolnai Jánosné Dr.
főigazgató megbízásából

Kavaleczné dr. Komolai Edina
mb. főosztályvezető

1016 Budapest, Mészáros u. 58/a, Telefon: 224-9100 Fax: 224-9162	Levélcím: 1539 Bp. Pf. 675	www.orszagoszoldhatosag.gov.hu orszagos@zoldhatosag.hu
---	----------------------------	---

Felelősségvállalási nyilatkozat

Alulírott

név: **Mercsák József László egyéni vállalkozó**

lakcím: **3915 Tarcal, Klapka utca 14.**

születési hely, idő:

anyja neve:

személyigazolvány szám:

szakértői engedély száma: **Sz-066/2012 élővilágvédelem, tájvédelem szakterület**

A dokumentációban szereplő megállapításokat a hatályos jogszabályok, szabványok, környezet- és természetvédelmi, erdővédelmi követelmények szem előtt tartásával tettem meg, támaszkodva a szakirodalomra, eddigi tanulmányaimra, tapasztalataimra. A dokumentációba foglalt adatok, megállapítások valóságáért a felelősséget vállalom, büntetőjogi felelősségem tudatában kijelentem, hogy a dokumentumok tartalma megfelel a valóságnak.

Mercsák József László
elővilágvédelem, tájvédelem szakértő
Engedély száma: Sz-066/2012
3915 Tarcal, Klapka utca 14.



Tarcal, 2024.01.22.

Mercsák József László