



# **DÖNTÉSELŐKÉSZÍTŐ ÖRÖKSÉGVÉDELMI HATÁSTANULMÁNY RÉGÉSZETI ADATGYŰJTÉS ÉS TEREPBEJÁRÁSI DOKUMENTÁCIÓ**

**Pusztafalu hrsz.: 021/1, 021/2 tervezett kerékpárút létesítése**

**Miskolc**

**2024**

## 1. A DÖNTÉSELŐKÉSZÍTŐ ÖRÖKSÉGVÉDELMI HATÁSTANULMÁNY TÁRGYA, ELKÉSZÍTÉSÉNEK CÉLJA, KÉSZÍTŐJE

### 1.1. A döntéselőkészítő örökségvédelmi hatástanulmány tárgya:

A Pusztafalu hrsz.: 021/1 és 021/2 területeken tervezett kerékpárút nyomvonala és annak 10 m-es pufferzónájában található területet érintő régészeti örökségi elemek felmérése.

### 1.2. A helyszín részletes leírása:

A beruházás Pusztafalu közigazgatási területének északi részén, a 021/1 és 021/2 helyrajzi számú ingatlanon helyezkedik el. A vizsgált nyomvonal a jelenlegi József Attila út északi végétől indul, kb. 120 méter hosszan északi irányban halad. Ezt követően a nyomvonal nagyjából 900 méter hosszan északkeleti irányban halad tovább, majd az utolsó kb. 500 méteren ismét északi irányban vezet tovább egészen a szlovák-magyar határnál található végpontig. Az érintett nyomvonal déli szakaszától nyugatra a Kert alja, középső szakaszától keletre a Dombok és a Rigó, északi szakaszánál pedig a Tilalmas névvel jelzett földterületek láthatóak a vonatkozó térképszelvényen.

A vizsgált nyomvonal elhelyezkedését az 1. sz. melléklet ábrázolja, a beruházás nyomvonalának törésponti koordinátáit pedig az 1. sz. táblázatban foglaltuk össze.

1. sz. táblázat

Nyomvonal	Pontszám	EOV x koordináta	EOV Y koordináta
1. nyomvonal	1	830284,96	359032,63
	2	830327,07	359206,34
	3	830840,13	359840,39
	4	830844,04	360326,79

### 1.3. A Döntéselőkészítő örökségvédelmi hatástanulmány megrendelője:

Pusztafalu Község Önkormányzata (3995 Pusztafalu, Fő út 68.)

### 1.4. A Döntéselőkészítő örökségvédelmi hatástanulmány megrendelésének célja:

A Döntéselőkészítő örökségvédelmi hatástanulmány elkészítésének célja a vizsgált nyomvonal régészeti érintettségének tisztázása, a régészeti örökség elemeire vonatkozó ismeretek (különösen a lelőhely jellegének, korának, kiterjedésének és intenzitásának) megszerzése és pontosítása, valamint az ebből következően elvégzendő régészeti feladatellátás formájának, idő- és költségvonzatainak meghatározása az ismert adatok és források feldolgozásával, valamint terepbejárással.

### 1.5. A Döntéselőkészítő örökségvédelmi hatástanulmány készítője:

Miskolczi Melinda régész (nyilvántartási szám: 22-001).

### 1.6. Nyilatkozat

A Döntéselőkészítő örökségvédelmi hatástanulmány régészeti szakterületi munkarészét a 68/2018. (IV. 9.) Kormányrendelet (továbbiakban Korm. rend.) 83. § (1) b) pontja és a Korm. rend. 83. § (3) bekezdése alapján készítjük el a Korm. rend. 15. melléklete szerinti tartalommal.

## 2. RÉGÉSZETI ÉRTÉKVIZSGÁLAT, LELŐHELY-DIAGNOSZTIKAI VIZSGÁLATOK

### 2.1. Az értékvizsgálat során alkalmazott módszerek

A Döntéselőkészítő örökségvédelmi hatástanulmány elkészítése során adattári, szakirodalmi és térképészeti adatgyűjtést, valamint régészeti helyszíni szemlét és terepbejárást végeztünk.

### 2.2. Az érintett örökségi elemek számbavétele, állapotának ismertetése

#### 2.2.1. Adattári, szakirodalmi, térképészeti adatgyűjtés

Az értékvizsgálat során a Pusztafalu 021/1 és 021/2 hrsz.-ú földrészleten elhelyezkedő, tervezett kerékpárút nyomvonalát és annak 10 méter sugarú pufferzónáját (1. sz. melléklet) vizsgáltuk.

#### *Adattári adatok, a közhiteles lelőhely-nyilvántartás aktuális adatai:*

A Herman Ottó Múzeum (a továbbiakban HOM), az Építési és Közlekedési Minisztérium (korábban Budavári Ingatlanfejlesztő és Üzemeltető Nonprofit Kft. és Várkapitányság Integrált Területfejlesztési Központ Nonprofit Zrt. Régészeti Igazgatósága, azt megelőzően Kulturális Örökségvédelmi Hivatal), valamint a Magyar Nemzeti Múzeum (a továbbiakban MNM) adattáraiban szereplő bejegyzéseket vizsgáltuk.

**Az adattári adatokat áttekintve megállapíthatjuk, hogy a tervezett nyomvonal területén és annak 10 méteres pufferzónájában nem ismerünk régészeti lelőhelyet. (2. melléklet)**

#### *A Herman Ottó Múzeum éves kutatási jelentései*

A Herman Ottó Múzeum Évkönyvei 1957–1990-ig, valamint 2006-tól rendszeresen ismertették az adott év régészeti kutatásait (HOMÉ 1 (1957) – 28–29. (1991), HOMÉ 47 (2008) – HOMÉ 61 (2022)).

**A vizsgált nyomvonalra és annak 10 m sugarú pufferzónájára vonatkozó adatokat a Herman Ottó Múzeum Évkönyveiben nem találtunk.**

#### *A Herman Ottó Múzeum leltárkönyvei*

A HOM Régészeti Gyűjtemény nyilvántartása, azaz a leltárkönyvek sok esetben egy-egy ismert régészeti lelőhelyre, illetve múzeumba került leletre vonatkozóan az egyedüli információkat tartalmazzák, így módon nem állnak mindig átfedésben a HOM Régészeti Adattár dokumentumaival, valamint az éves kutatási jelentésekkel.

**A leltárkönyvekben nem szerepel olyan bejegyzés, amely a vizsgált nyomvonalra vagy annak 10 m sugarú pufferzónájára vonatkozna.**

#### *A vizsgált nyomvonalra vonatkozó történeti térképes anyag, földrajzi térképek, valamint légifelvételek:*

A régészeti felmérés során fontos az adott nyomvonalra vonatkozó földrajzi és történeti térképanyag, illetve a légi-/műholdas felvételek vizsgálata az esetleges régészeti lelőhelyekre, jelenségekre utaló földrajzi nevek, domborzati jellegzetességek vonatkozásában. A megfigyelések hozzásegíthetnek korábban fel nem ismert lelőhelyek (pl.: őskori települési és temetkezési halmok, földvárak, elpusztult középkori települések, templomok stb.) felfedezéséhez, továbbá az ismert régészeti lelőhelyek pontos földrajzi helyzetének meghatározásához.

A vizsgált nyomvonalra és annak 10 méteres pufferzónájára vonatkozóan a FÖMI 2000. évi, geodéziai céllal készített **légifelvétel-sorozat** vonatkozó szelvényét tekintettük át. Hasonlóan a történeti térképi állományokhoz, e felvételeket illesztettük az EOVS földrajzi alaptérképéhez. A légifelvétel alapján a vizsgált nyomvonal Pusztafalu belterületétől északkeletre fekszik, a tervezett nyomvonal egésze meglévő útként tűnik

fel a légifelvételen. A nyomvonal délkeleti-keleti környezetében zömében szántóföldi jellegű területek láthatóak, míg tőle északnyugatra-nyugatra kisebb-nagyobb erdős területek jelentkeznek. A vizsgált nyomvonal déli végpontjától kb. 600 méterre északra egy útelágazást láthatunk. Nyugati-délnyugati irányba egy felszíni bányába vezet az út, míg délkeleti-déli irányba Pusztafalura és annak keleti határába lehet a felvétel alapján eljutni (3. sz. melléklet).

Jelen esetben a tájtörténeti térképek közül az I. katonai felmérés (1782–1785), a II. katonai felmérés (1829–1866) és a III. katonai felmérés (1872–1884) térképszelvényeit tanulmányoztuk át (4; 5; 6. sz. mellékletek). A térképrészletek georeferáltak, mindazonáltal nem teljes az egyezés a jelenleg használt földrajzi koordinátahálózattal (EOV).

Az **I. katonai felmérésen** a vizsgált nyomvonalat Pusztafalutól északra-északkeletre, erdővel fedett földrészleten találjuk. A déli végpont közelében a tervezett nyomvonal keresztezi a mai térképeken is ábrázolt, a településre északi irányból érkező patakot. Tovább haladva észak felé, a vizsgált nyomvonal keresztezi a Pusztafaluból északkeletre induló, majd észak felé kanyarodó utat. A térképszelvényen dűlőnevet nem tüntettek fel. (4. sz. melléklet)

A precízebb kidolgozású **II. katonai felmérés** az 1856–60-as időszak képét mutatja be. A térképszelvény már jóval részletesebb. A nyomvonal továbbra is Pusztafalu belterületének északi részéről indul. A tervezett kerékpárút vonala többé-kevésbé megegyezik a térképszelvényen is feltüntetett, ám attól 30-90 méterre haladó úttól. Az általunk vizsgált szakasztól nyugatra dombos, erdővel fedett területeket ábrázoltak, míg a nyomvonal keleti oldalán inkább legeltetésre, szántóföldi művelésre alkalmas területeket tüntettek fel. Az északi végponttól nyugatra fekvő terület elnevezéseként a Tolnayhegy szerepelt. (5. sz. melléklet)

A **III. katonai felmérés** térképe a mai térképekhez hasonlóan pontos, arányos kidolgozású, az 1883–84-es időszak képét mutatja. Az előző térképszelvényekhez képest új információt nem láthatunk rajta. (6. sz. melléklet)

**Összegzésképpen elmondható, hogy a tájtörténeti térképeken egyértelmű régészeti lelőhelyre utaló nyomot nem találtunk, földrajzi elhelyezkedése alapján a vizsgált terület azonban alkalmas lehetett a történeti korokban az emberi megtelepedés számára.**

#### **Felhasznált források:**

##### **térképészeti források:**

- EOV 1:10.000 méretarányú térképlapok: 99-313
- FÖMI archívum 2000. évi légifelvétele
- Az első katonai felmérés. A Magyar Királyság teljes területe 965 nagyfelbontású színes térképszelvényen. 1782–1785. DVD. Arcanum Digitális Tudománytár, 2004.
- A második katonai felmérés. A Magyar Királyság és a Temesi Bánság. 1806–1869. DVD. Arcanum Digitális Tudománytár, 2005.
- A harmadik katonai felmérés. Osztrák-Magyar Monarchia. 1869–1887. DVD. Arcanum Digitális Tudománytár, 2007.

##### **a régészeti adatgyűjtés forrásai:**

- Építési és Közlekedési Minisztérium (korábban Budavári Ingatlanfejlesztő és Üzemeltető Nonprofit Kft. és Várkapitányság Integrált Területfejlesztési Központ Nonprofit Zrt. Régészeti Igazgatósága) közhiteles lelőhely-nyilvántartása
- Herman Ottó Múzeum Régészeti Adattára és régészeti leltárkönyvei, Magyar Nemzeti Múzeum

## Régészeti Adattára

**2.2.2. Terepbejárás**

2024. augusztus 20-án terepbejárást végeztünk a tervezett beruházással érintett nyomvonalon (7. sz. melléklet). A bejárt nyomvonalakat egy Garmin típusú GPS eszközzel rögzítettük. A terepbejáráson Honti Szabolcs és Miskolczi Melinda vettek részt.

A vizsgált nyomvonal a terepbejárás időpontjában a déli végpontnál aszfaltburkolattal ellátott volt. Az útpadka mentén nyugati és keleti irányban is növényzettel (rét/legelő jellegű társulás, azt követően erdősült sáv) fedett volt a terület. (1. kép)

A 830405,86; 359288,15 EOV koordinátáknál ez a fedettség megváltozott. Itt az addigi aszfaltozott felszínt zúzott kő váltotta fel, mely a nyomvonal tervezett végpontjáig borította a felszínt. A nyomvonaltól délkeletre rét/legelő jellegű növényzet váltotta fel az addigi erdősávot. Az északnyugati oldalon a fedettség nem változott, továbbra is erdősült területet találtunk az út mellett. (2-3. kép)

A 830566,44; 359506,83 EOV koordinátáknál a nyomvonaltól délkeletre ismét erdősáv jelentkezett. (4-5. kép)

A 830852,81; 359840,50 EOV koordinátáknál az úttól keletre ismét rét/legelő jellegű fedettséget találtunk. A nyugati oldalon továbbra is az erdősáv kísért minket. (6-7. kép)

A 830862,67; 360111,23 EOV koordinátáknál, a magyar-szlovák határ vonalánál a tervezett nyomvonaltól keletre, egészen a végpontig ismét erdősáv jelentkezett. A nyugati oldalon folytatódott a már korábban is tapasztalt erdő. (8-11. kép)

**Régészeti korú felszíni leletanyagot a terepbejárás alkalmával a vizsgált területen nem azonosítottunk. A tervezett nyomvonal burkolattal (aszfalt, zúzott kő) való fedettsége, valamint 10 méter nagyságú pufferzónájának növényzettel (rét/legelő, erdő) való fedettsége miatt azonban régészeti lelőhely létét a tervezett beruházás nyomvonalán egyértelműen nem tudjuk kizárni.**

**3. AZ ÉRTÉKVIZSGÁLAT EREDMÉNYEINEK ÖSSZEFOGLALÁSA**

**Az adattári információkat áttekintve megállapítottuk, hogy a területen ismert régészeti lelőhely nem található. A terepbejárás alkalmával a terület fedettsége (aszfalt, zúzott kő, rét/legelő, erdő) miatt érdemben nem tudtuk vizsgálni a nyomvonalat. Ezért teljes mértékben a régészeti lelőhely meglétét nem tudjuk kizárni.**

**4. FELTÁRÁSI PROJEKTTERV****4.1. A változtatási szándékok ismertetése**

A vizsgált nyomvonalon Megrendelő kerékpárút létesítését tervezi (Lásd az 1. sz. táblázatot és 1. sz. mellékletet!). A döntéselőkészítő örökségvédelmi hatástanulmány készítésekor, illetve az azt megalapozó terepi vizsgálatok és adattári/térképi kutatások során e tervet vettük figyelembe.

**4.2. Örökségvédelmi hatáselemzés, örökségvédelmi hatáscsökkentő javaslatok**

**Összegzésként elmondható, hogy a vizsgált területen régészeti lelőhelyet nem azonosítottunk, valamint a beruházás területének pufferzónájában sem állapítottunk meg régészeti érintettséget. Amennyiben a beruházáshoz kapcsolódó földmunkák során régészeti korú lelet vagy jelenség kerül elő, a munkát fel kell függeszteni és azt csak régészeti szakfelügyelet mellett lehet folytatni.**

Az örökségvédelmi intézkedésekre vonatkozó javaslatok kidolgozása során a Kötv.-ben foglalt szempontokat vettük figyelembe.

A Kötv. alapján a régészeti lelőhelyek általános védelem alatt állnak, a régészeti örökség elemei csak feltárás keretében mozdíthatók el eredeti helyzetükből:

- „10. § (1) *A régészeti örökség elemeit lehetőleg eredeti lelőhelyükön, eredeti állapotukban, eredeti összefüggéseikben kell megőrizni.*
- (2) *A régészeti lelőhelyek védelmére irányuló intézkedéseknek elsősorban megelőző, szükség esetén mentő jellegűeknek kell lenniük.*
11. § (1) *Az ismertté vált régészeti lelőhelyeket nyilvántartásba kell venni.*
- (2) *A nyilvántartott régészeti lelőhelyek e törvény erejénél fogva általános védelem alatt állnak.*
19. § (1) *A földmunkával járó fejlesztésekkel, beruházásokkal, beleértve az ásványi vagyon kitermelését is (a továbbiakban együtt: fejlesztések, beruházások), a nyilvántartott régészeti lelőhelyeket jogszabályban meghatározott esetekben és módon el kell kerülni.*
- (2) *A régészeti örökség elemei eredeti helyzetükből csak régészeti feltárás keretében mozdíthatók el.”*

A Pusztafalu 021/1 és 021/2 hrsz.-ú ingatlanokon tervezett kerékpárút nyomvonalát érintő, földmunkával járó beruházás esetén az egyéb feltárási módszerekkel fel nem tárt területen a Kötv. szerint régészeti megfigyelést kell végezni:

- „7. § 36) *Régészeti megfigyelés: a beruházás földmunkájának régész által a helyszínen történő folyamatos figyelemmel kísérése, szükség esetén a régészeti bontómunka elvégzése és dokumentálása.”*
22. § 3) *A nyilvántartási adatok és - ha rendelkezésre áll - az előzetes régészeti dokumentáció adatai, valamint a beruházás régészeti örökségre gyakorolt hatása alapján a védettségi fokozat figyelembevételével a hatóság - jogszabályban meghatározottak szerint - a megelőző feltárás keretében*
- a) régészeti megfigyelést ír elő, ha*
- ...
- aa) a tervezett tevékenység nem vagy csak csekély mértékben érinti a nyilvántartott régészeti lelőhelyet és a régészeti örökség elemeit.”*

Amennyiben a régészeti megfigyelés során a régészeti dokumentálás régészeti bontómunkát igényel, akkor a 68/2018. (IV.9.) Kormányrendelet (a továbbiakban: Korm. rend.) alábbi szakaszai irányadóak:

- „35. § 1) *Ha a régészeti megfigyelés során régészeti bontómunka válik szükségessé, akkor - a beruházási földmunkával érintett mélységig - az előkerült régészeti jelenség vonatkozásában a régészeti bontómunkát és az elsődleges leletfeldolgozást a régészeti megfigyelés keretében kell elvégezni.*
- (2) *Az (1) bekezdés szerinti régészeti bontómunka megkezdését a 2. mellékletben meghatározott adattartalommal a hatóságnak be kell jelenteni.”*

Ennek megfelelően régészeti jelenségek előkerülése esetén a földmunkák csak a szükséges régészeti bontómunka kivitelezése és a jelenségek dokumentálása után folytathatók.

#### **4.3. A javasolt örökségvédelmi intézkedések költség- és időkalkulációja**

A Kötv. 19. § (3) bekezdés alapján a régészeti feltárások költségeit – a mentő feltárás, valamint a 23/F. § (6) bekezdésében foglalt eset kivételével – a 10. § (1) bekezdésére figyelemmel annak kell fedeznie, akinek érdekében az elvégzendő földmunka vagy a nyilvántartott régészeti lelőhely bolygatása szükségessé vált.

#### 4.3.1. Régészeti szakmunkák és általuk érintett területek

A jelen örökségvédelmi hatástanulmány 1. sz. táblázatában (továbbá 1. sz. mellékletén) részletezett nyomvonal földmunkálatai során bármilyen régészeti lelet vagy jelenség előkerülése esetén a kivitelezés csak régészeti megfigyelés mellett folytatható.

Régészeti érintettség esetén az előkerült régészeti jelenségek régészeti megfigyelés keretében történő feltárását javasoljuk.

Régészeti megfigyelés tervezett idővonzata (munkanap)	Nettó egységár*	Kalkulált nettó keretösszeg
Kivitelezői adatszolgáltatás alapján állapítható meg.	8.000 Ft + ÁFA/óra, de minimum 36.000 Ft + ÁFA/ nap (kiszállás)	Jelenleg nem kalkulálható.
Előkerülő jelenségektől függően kalkulálható.	3.150 Ft + ÁFA/régészeti pozitív m <sup>2</sup>	Előkerülő jelenségektől függően kalkulálható.

\*Kötv. 19. § (4) alapján, a Korm. rend. 8. mellékletében meghatározott hatósági egységárak szerint

#### 5. A régészeti feladatellátásra jogszabály által régészeti feladatellátásra kijelölt intézmények

*A 4.2 alfejezetben javasolt régészeti megfigyelés és régészeti megfigyelés keretében zajló esetleges bontómunka elvégzésére a miskolci Herman Ottó Múzeum jogosult.*

**A Jelen Örökségvédelmi Hatástanulmány megállapításai és javaslatai 5 évig érvényesek, 5 év múlva felülvizsgálandók.**

Miskolc, 2024. 08. 23.

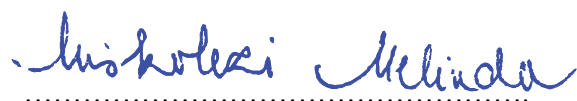
Miskolczi Melinda  
régészeti szakértő  
nyilvántartási szám: 22-001

## NYILATKOZAT

Alulírott, Miskolci Melinda régész kijelentem, hogy a 68/2018 (IV. 9.) Kormányrendelet 84. § 2) (a) alapján jogosultsággal rendelkezem örökségvédelmi hatástanulmány régészeti szakterületi munkarészének elkészítésére.

Nyilatkozom, hogy jelen régészeti munkarészt a fenti Korm. rend. 83. §-a szerint, a 14. és 15. mellékletben meghatározott tartalommal készítettem el. A tanulmányban javasolt örökségvédelmi hatáscsökkentő megoldások megfelelnek a hatályos örökségvédelmi jogszabályoknak és hatósági előírásoknak.

Miskolc, 2024. 08. 23.



Miskolci Melinda  
régészeti szakértő  
nyilvántartási szám: 22-001

## FÉNYKÉPJEGYZÉK

Sorszám	EOV koordináták	Fotózás iránya
1.	E: 830294,82 N: 359032,34	D → É
2.	E: 830405,86 N: 359288,15	DNy → ÉK
3.	E: 830405,86 N: 359288,15	ÉK → DNy
4.	E: 830566,44 N: 359506,84	DNy → ÉK
5.	E: 830566,44 N: 359506,84	ÉK → DNy
6.	E: 830852, 81 N: 359840,50	D → É
7.	E: 830852, 81 N: 359840,50	É → D
8.	E: 830862,67 N: 360111,23	D → É
9.	E: 830862,67 N: 360111,23	É → D
10.	E: 830851,18 N: 360295,65	D → É
11.	E: 830851,18 N: 360295,65	É → D

## FOTÓDOKUMENTÁCIÓ



1. kép: A vizsgált nyomvonal déli végpontja, déli irányból fotózva.



2. kép: A vizsgált nyomvonal a 830405,86; 359288,15 EOV koordinátáknál található burkolatváltásnál. A fotó készítési iránya délnyugatról északkeletre.



3. kép: A vizsgált nyomvonal a 830405,86; 359288,15 EOV koordinátáknál található burkolatváltásnál. A fotó készítési iránya északkeletről délnyugatra.



4. kép: A vizsgált nyomvonal a 830566,44; 359506,84 EOV koordinátáknál délnyugatról északkelet felé fotózva.



5. kép: A vizsgált nyomvonal a 830566,44; 359506,84 EOV koordinátáknál északkeletről délnyugat felé fotózva.



6. kép: A vizsgált nyomvonal a 830852, 81; 359840,50 EOV koordinátáknál délről észak felé fotózva.



7. kép: A vizsgált nyomvonal a 830852, 81; 359840,50 EOV koordinátáknál északról dél felé fotózva.



8. kép: A vizsgált nyomvonal a 830862, 67; 360111,23 EOV koordinátáknál délről észak felé fotózva.



9. kép: A vizsgált nyomvonal a 830862, 67; 360111,23 EOV koordinátáknál északról dél felé fotózva



10. kép: A vizsgált nyomvonal északi végpontja a magyar-szlovák határkövel.

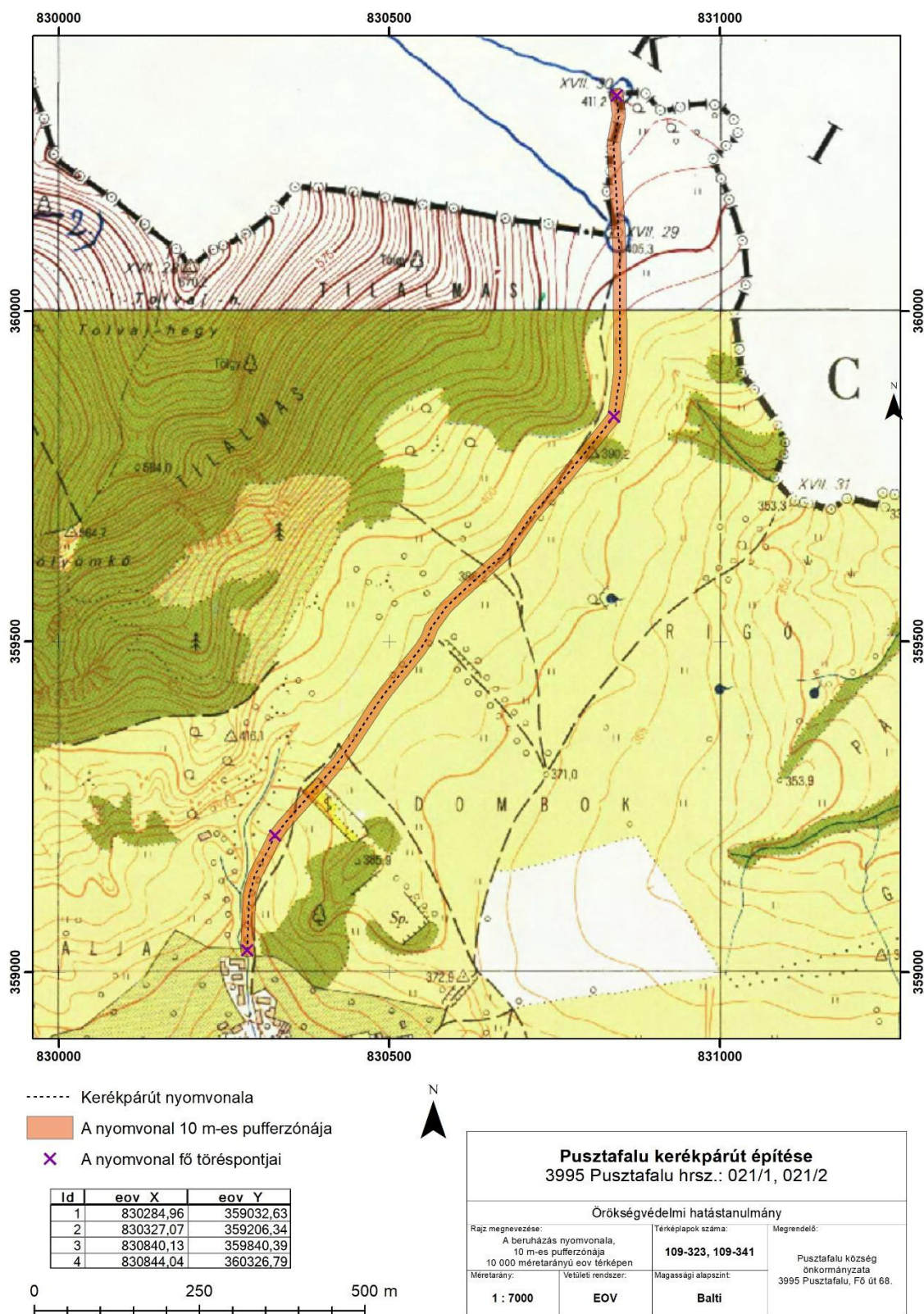


11. kép: A vizsgált nyomvonal az északi végponttól déli irányban fotózva.

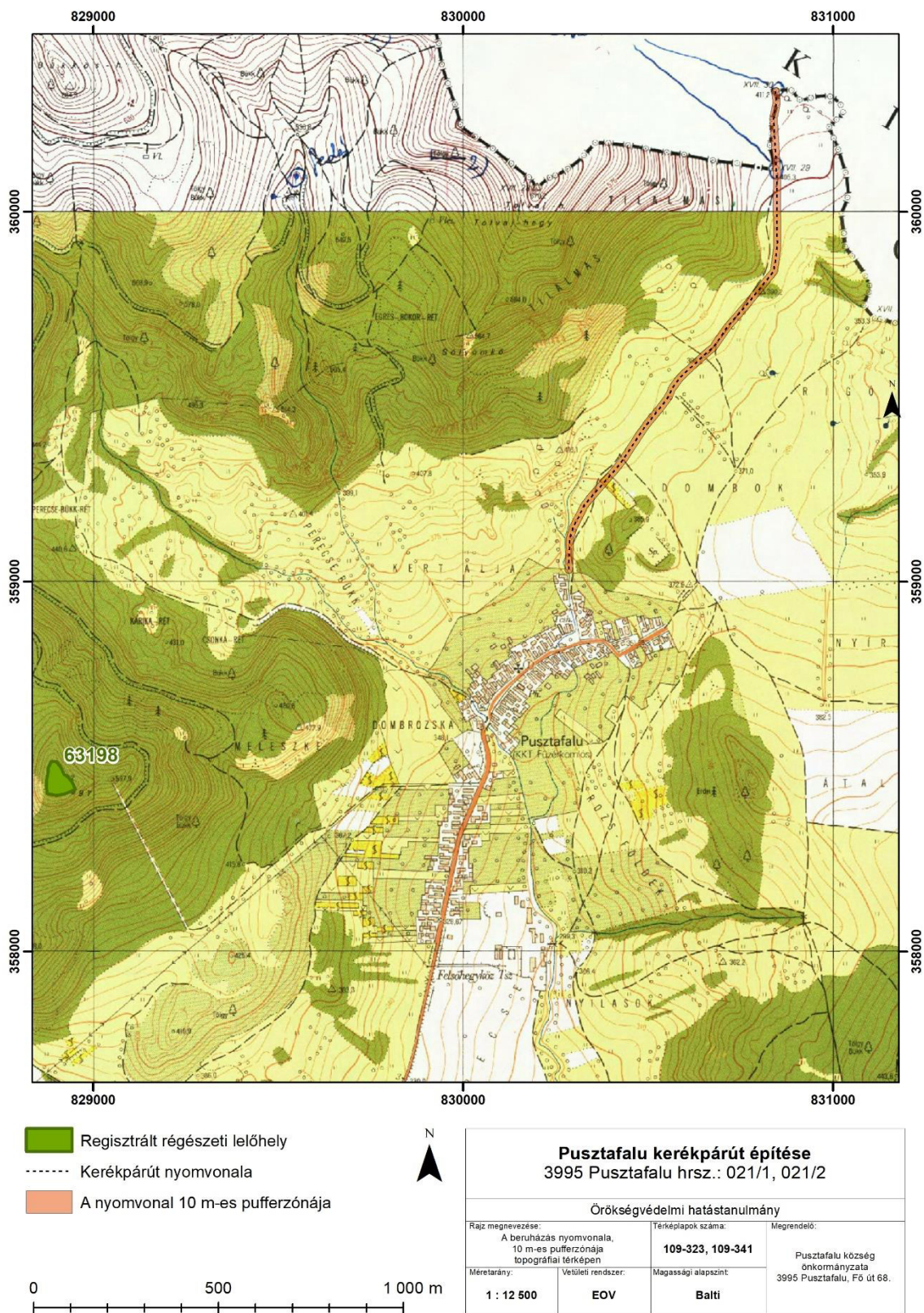
## TÉRKÉPMELLÉKLETEK

1. melléklet: A vizsgált nyomvonal és 10 m-es pufferzónájának elhelyezkedése topográfiai térképen.
2. melléklet: A vizsgált nyomvonal és 10 m-es pufferzónájának környezetében elhelyezkedő, ismert régészeti lelőhelyek.
3. melléklet: A vizsgált nyomvonal és környezete légifelvételen.
4. melléklet: A vizsgált nyomvonal és környezete az I. katonai felmérés georeferált térképlapjára vetítve.
5. melléklet: A vizsgált nyomvonal és környezete a II. katonai felmérés georeferált térképlapjára vetítve.
6. melléklet: A vizsgált nyomvonal és környezete a III. katonai felmérés georeferált térképlapjára vetítve.
7. melléklet: A terepbejárás nyomvonalai topográfiai térképen.

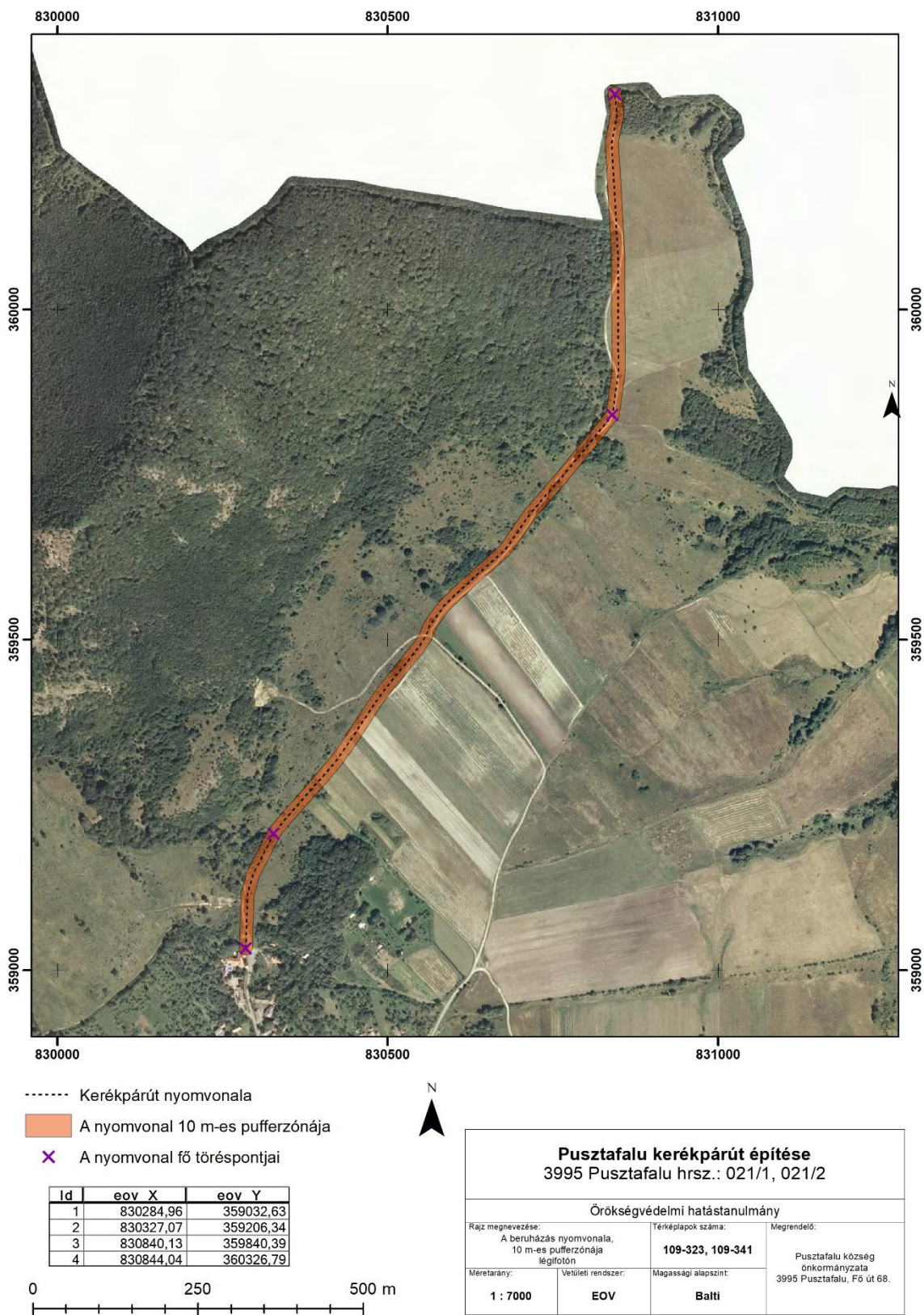
## 1. melléklet



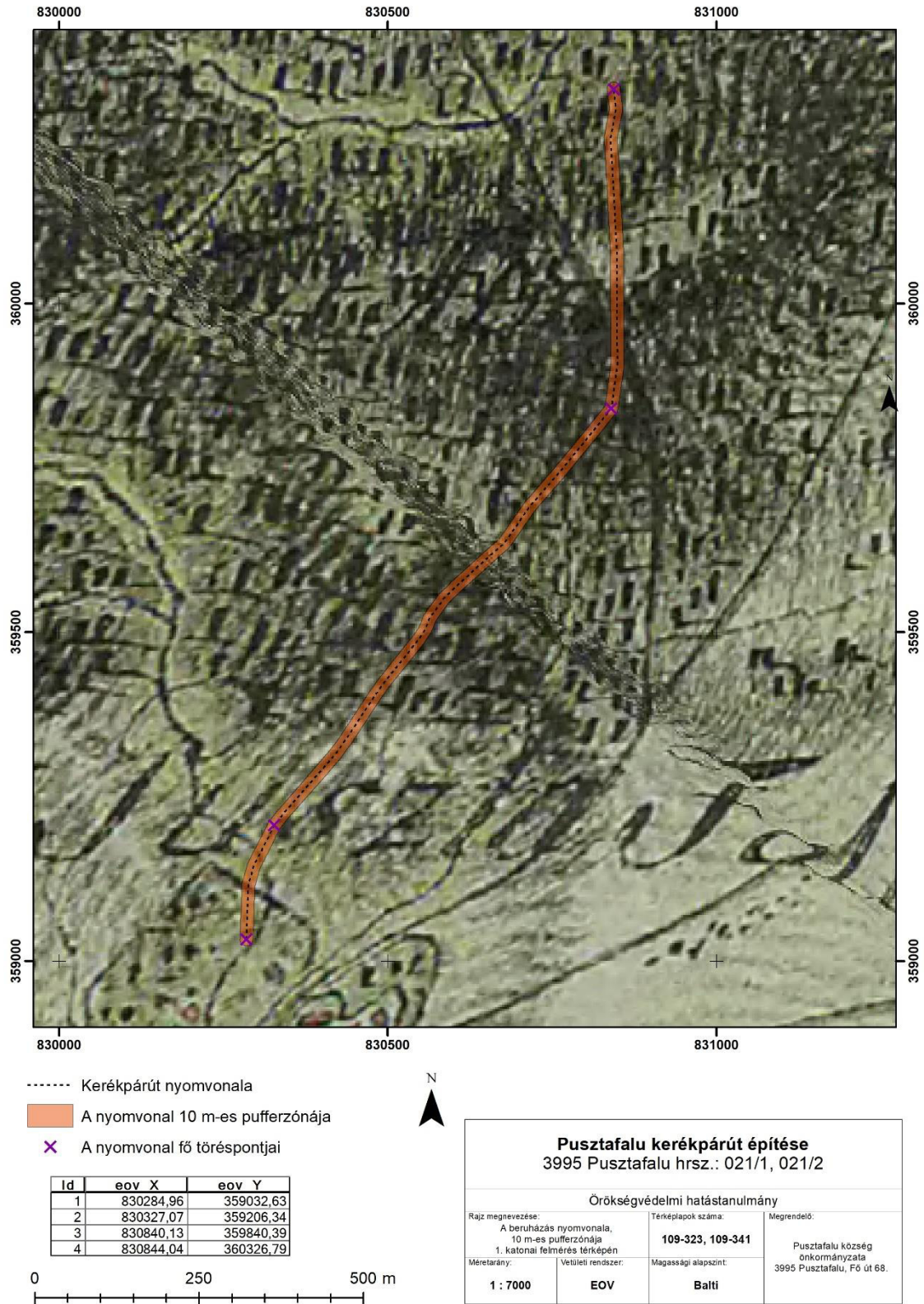
## 2. melléklet



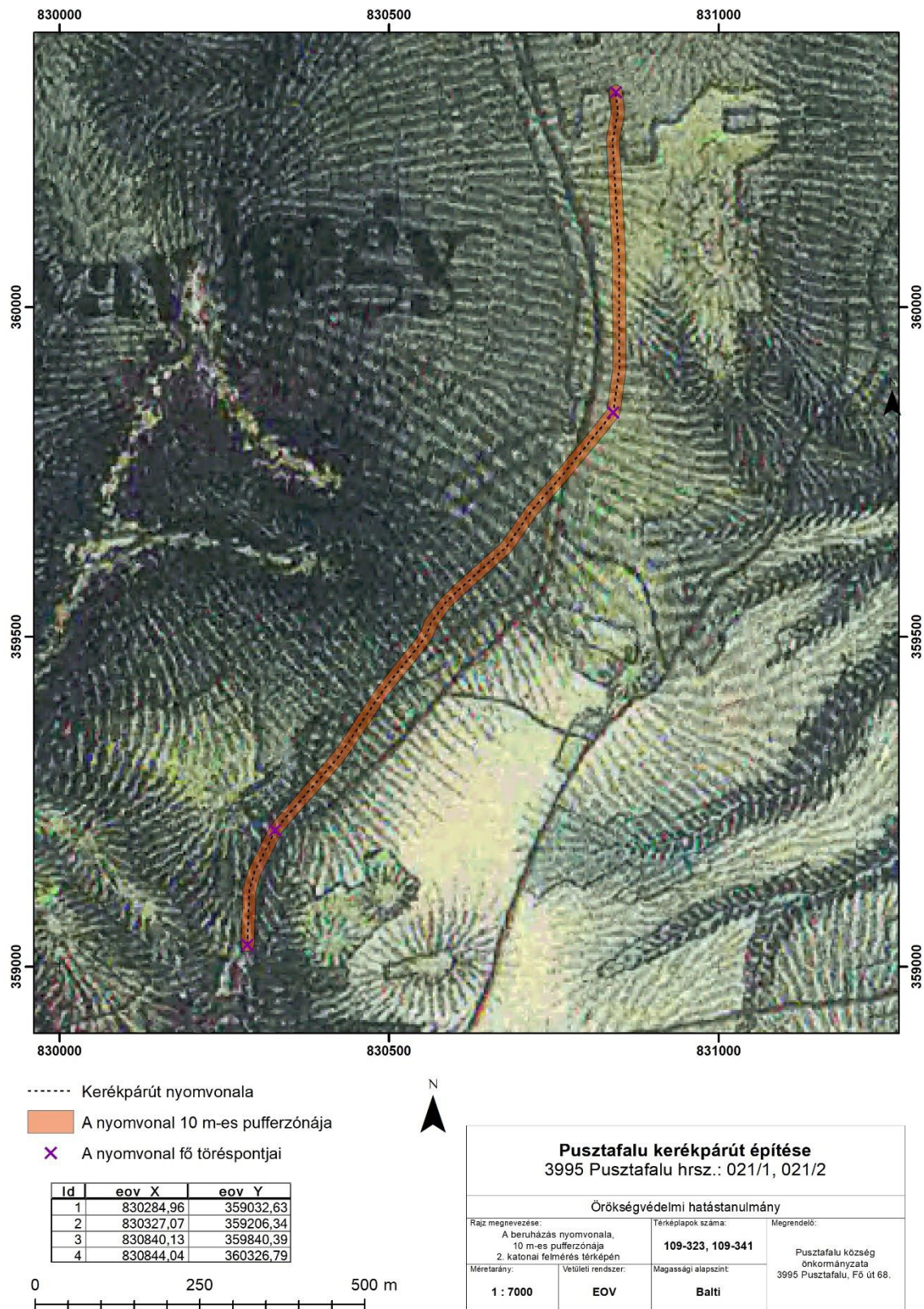
## 3. melléklet



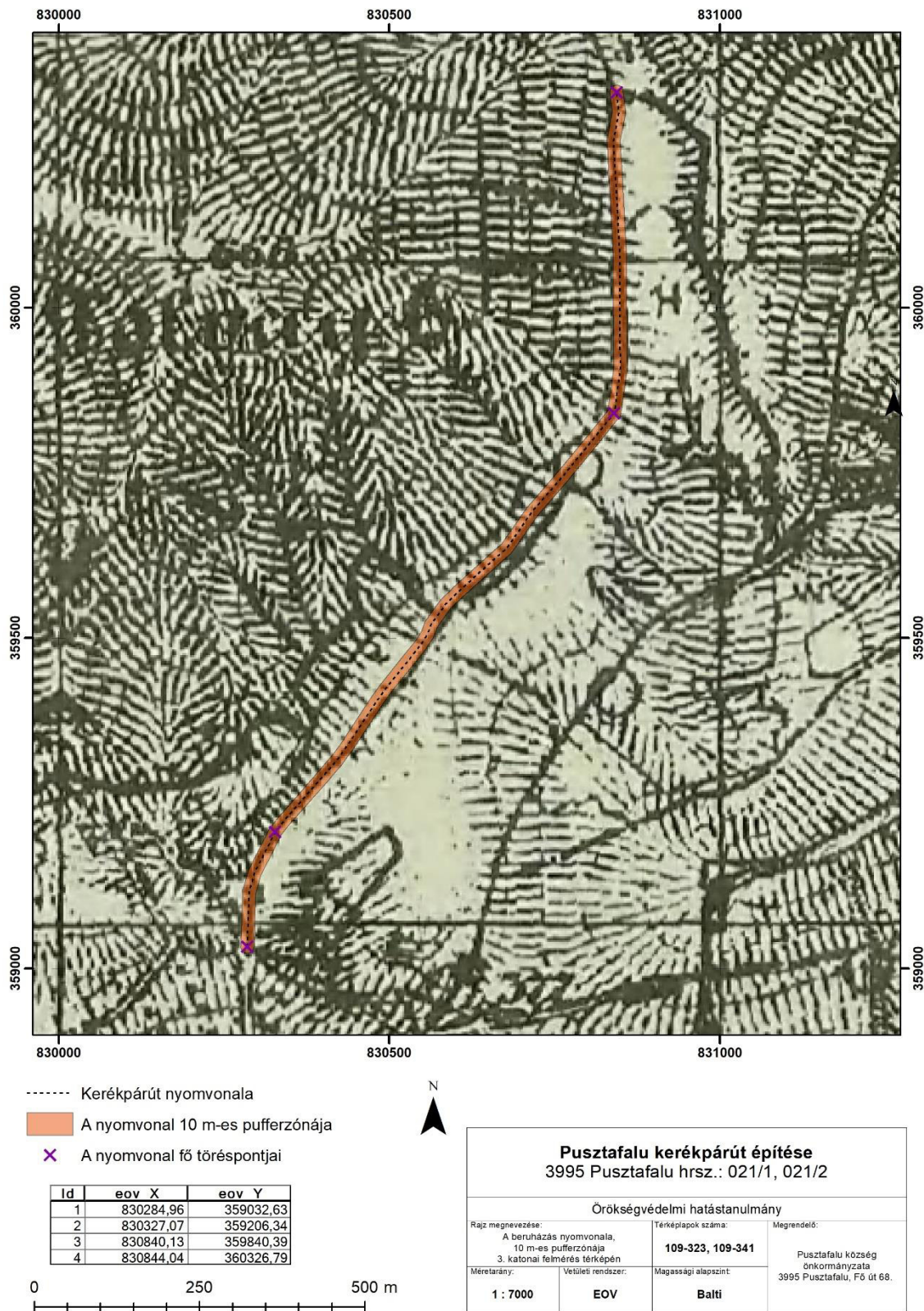
## 4. melléklet



## 5. melléklet



## 6. melléklet



## 7. melléklet

