

58. számú ábra: Védett fajok előfordulásai: sárga – tavaszi hérics, kék – apró nőszirm, fehér – kései szegfű, piros – budai imola, türkiz – macskahere, narancssárga – selymes boglárka, lila - törpemandula



A védett fajok jelenléte „kirajzolja”, hogy a vizsgálati terület természetvédelmi szempontból legértékesebb részei az északnyugati nyúlvány és a déli szélén levő fenyőerdő. Utóbbi helyen valószínűleg előbb telepedtek meg a védett növények, és később telepítették oda az erdőt.

9.4. ÁLLATVILÁG

Az antropogén hatásokkal erősen terhelt, zavart beruházási területéről az érzékenyebb, emberi jelenlétet kevésbé elviselő állatfajok már évekkel-évtizedekkel ezelőtt kiszorultak.

A vizsgálati területen jelentős kiterjedésben vannak olyan élőhelyek, melyeknek növényzete nem változatos, területükön folyamatos, vagy rendszeres a bolygatás (működő bánya és a szántók, kaszálók). Ezek a legtöbb állat számára kevésbé alkalmas élőhelyek, mert sem táplálékot, sem megfelelő búvóhelyet nem nyújtanak az állatfajok számára.

A kaszálatlan gyepterületeken, erdőkben és cserjésekben, a határpilléren kialakult növényzetben éti csiga (*Helix pomatia*), lapos kórócsiga (*Xerolenta obvia*) és pannon csiga (*Caucasotachea vindobonensis*) héjak találhatóak. Az éti csiga védett, de április 1-e és június 15-e között gyűjthető, a védelem célja a túlgyűjtés megakadályozása, egyébként közönséges fajnak számít. Ugyanezen a területen megfigyelhető volt a védett állatfajok közül a citromlepke (*Gonepteryx rhamni*) és az imádkozó sáska (*Mantis religiosa*), sisakos sáska (*Acrida ungarica*), valamint zöld gyík (*Lacerta viridis*).

Természetvédelmi szempontból fontos csoportot képeznek a madarak, mivel a vizsgálati terület szélén költőüregek kialakítására alkalmas meredek törmelékes talajfelszínnek is találhatóak. Ezek egy részét a **gyurgyalag** (*Merops apiaster*) használja és a légtérben nagy számban voltak megfigyelhetők a repülő madarak is. Egy másik üregfúró fajt, a partifecskét (*Riparia riparia*) nem sikerült észlelni a területen, de előfordulása nem kizárható. A gyurgyalag fokozottan védett faj, egyedeinek eszmei értéke 100.000 Ft.

A madarak mozgáskörzete általában több kilométeres, ezért a távolabb élő fajok is megjelenhetnek a vizsgálati területen, akár csak átrepülőként, táplálékszerzés, vonulás közben is. A Madáratlasz program (forrás: map.mme.hu) adatbázisában az BT94-es 10x10 kilométeres UTM négyzetében az elmúlt 5 évben összesen 162 madárfaj megfigyelési adata szerepel. Ha a listából kivesszük a kifejezett vízhez kötődő és a ritkán (kevesebb, mint 6 db 2,5*2,5 km-es négyzetben) megfigyelt fajokat, így is 52 olyan faj maradt, amelyek alkalmi vagy állandó előfordulása valószínű lehet a területen, ezek a következők: balkáni gerle (*Streptopelia decaocto*), barátcinege (*Parus palustris*), barátposzáta (*Sylvia atricapilla*), barázdabillegető (*Motacilla alba*), búbosbanka (*Upupa epops*), cigánycsuk (*Saxicola torquata*), citromsármány (*Emberiza citrinella*), csilpcsalpfüzike (*Phylloscopus collybita*), csíz (*Carduelis spinus*), csuszka (*Sitta europaea*), dolmányos varjú (*Corvus cornix*), egerészölyv (*Buteo buteo*), énekes rigó (*Turdus philomelos*), erdei pacsirta (*Lullula arborea*), erdei pinty (*Fringilla coelebs*), fécén (*Phasianus colchicus*), fekete harkály (*Dryocopus martius*), fekete rigó (*Turdus merula*), fülemüle (*Luscinia megarhynchos*), gyurgyalag (*Merops apiaster*), házi rozsdafarkú (*Phoenicurus ochruros*), házi veréb (*Passer domesticus*), holló (*Corvus corax*), kakukk (*Cuculus canorus*), karvaly (*Accipiter nisus*), kék cinege (*Parus caeruleus*), kék galamb (*Columba oenas*), kenderike (*Carduelis cannabina*), léprigó (*Turdus viscivorus*), meggyvágó (*Coccothraustes coccothraustes*), mezei pacsirta (*Alauda arvensis*), mezei veréb (*Passer montanus*), nagy fakopáncs (*Dendrocopos major*), nagy örgébics (*Lanius excubitor*), ökörszem (*Troglodytes troglodytes*), örvös galamb (*Columba palumbus*), örvös légykapó (*Ficedula albicollis*), őszapó (*Aegithalos caudatus*), rövidkarmú fakusz (*Certhia brachydactyla*), sárgarigó (*Oriolus oriolus*), seregély (*Sturnus vulgaris*), szajkó (*Garrulus glandarius*), szarka

(*Pica pica*), széncinege (*Parus major*), tengelic (*Carduelis carduelis*), tövisszűrő gébics (*Lanius collurio*), vadgerle (*Streptopelia turtur*), vetési varjú (*Corvus frugilegus*), vörös vércse (*Falco tinnunculus*), vörösbegy (*Erithacus rubecula*), zöld küllő (*Picus viridis*), zöldike (*Carduelis chloris*).

59. számú ábra: A piros vonal a gyurgyalagok költőüregeinek elhelyezkedését mutatja



60. számú ábra: Költőüregek a ÉK-i oldal depóniájában



9.5. HATÁSFOLYAMATOK

9.5.1. HATÁSFOLYAMATOK A TELEPÍTÉS ÉS AZ ÜZEMELTETÉS SORÁN

A bányászati tevékenység során a „létesítés” és az „üzemelés” tevékenységei (tereprendezés, anyagkitermelés, szállítás) jórészt azonosak, hatásaik összemosódnak, ezért ezeket a hatásokat együttesen ismertetjük.

A tervezett bányabővítéssel kapcsolatban meg kell különböztetnünk a külszíni és a felszín alatti mélyművelésű területeket.

A mélyművelésű területek a talaj felső – minimum 30 méter vastag – rétegét nem érintik, ezért az itt tervezett munkálatok a felszínen található növényzetet nem érintik. A felszín alatti vizek 40 méteres mélység alatt kezdődnek. A mélyművelésű területeken mindössze néhány 60 cm átmérőjű szellőzőnyílás kialakításával kell számolni, amely számottevő hatást nem gyakorol az itteni élővilágra.

A mélyműveléssel szemben a tervezett külszíni bányászati tevékenység kivitelezési munkálatai élővilág-védelmi szempontból jóval nagyobb hatást gyakorolnak, ezek:

- élőhely-átalakítás, élőhelyek pusztulása;
- területfoglalás, biológiailag aktív felületek csökkenése;
- a szállítási útvonalak közelében a forgalom (zavarás) növekedése;
- por- és zajszennyezés, taposás.

A legnagyobb jelentőséggel és hatással egyes élőhelyek átalakítása bír, aminek következtében ezek részben, vagy teljesen megsemmisülnek, illetve más – jellemzően természetvédelmi szempontból kevésbé értékes - élőhelyekké alakulnak át. A beruházás területén nagyobb foltokban természetes, vagy természeteshoz közeli élőhely található (lásd fent). Az országos ökológiai hálózat magterületébe is tartozó élőhelyek a meglévő bányatelek (Magyaralmás I.) északi részén több védett, illetve fokozottan védett növényfajnak adnak otthont – ezeknek a területeknek a háborgatása semmiképpen sem javasolt. Ezeken az élőhelyeken semmilyen tereprendezés, vagy egyéb bányászattal összefüggő tevékenység nem végezhető.

A bányatelek természetvédelmi szempontból kevésbé értékes élőhelyein – ahol a bányászati tevékenység lehetséges – szintén élnek kisebb számban védett növényfajok, amelyeket a tereprendezés megkezdése előtt – engedélyezett jogerős növényáttelepítési terv alapján kell átültetni.

A bányaművelés során fokozott figyelmet kell fordítani a fokozottan védett **gyurgyalag** (*Merops apiaster*) költőüregeinek megóvására. Költési időszakban ezeknek az üregeknek a bolygatása tilos. A költőüregek kialakítását több módszerrel is (lásd alább) meg lehet előzni, de amennyiben olyan helyen alakítanak ki a madarak üregeket, ahol az adott év nyarán nem történik további bontás, akkor nincs teendő: sem a madarak nem zavarják a bányászati tevékenységet, sem az a madarakat – legalábbis nincs jele annak, hogy a gyurgyalagok elkerülnék a bányaudvarokat.

A kivitelezés során a külszíni műveléssel a biológiailag aktív felületek mérete csökkenni fog. Javasolt a jelenleg is működő Magyaralmás III. bánya felhagyásakor a bányaarekultivációt mihamarabb elvégezni, hogy az egy időben biológiailag inaktív felületek mérete minimalizálható legyen.

A szállítás és a kitermelés során jelentkező zaj- és porterhelés várhatóan hasonló méretű lesz a jelenlegi állapothoz, mivel a kitermelés volumene változatlan marad. A vizsgált területen nincs jele, hogy a porlerakódás károsítaná a működő bánya körüli meglévő növényzetet.

A jelenleg is használt infrastruktúra és a bányászathoz szükséges építmények (konténerek, irodák, mérleg stb.) jelenleg is rendelkezésre állnak a Magyaralmás III. bánya területén – ezek a létesítmények a bővítés után is használhatóak lesznek, újak kialakítására nem lesz szükség.

A területen található üzemtervezett erdőállományok közül a mélyművelés területére esik a Magyaralmás 35/A erdőrészlet, illetve részben érintett a Magyaralmás I. bányatelek délnyugati szélén található Magyaralmás 31F erdőrészlet. A tervezett bővítés külszíni művelésre tervezett területén üzemtervezett erdőállomány nem található (forrás: erdoterkep.nebih.gov.hu).

A közvetlen hatásterületen - és kisebb mértékben az azzal határos területeken is - már a kivitelezés megkezdésének időpontjától zavarásra kell számítani az élővilág itt élő egyedeinek. A zavarás kedvezőtlen hatása a jelenlegi bánya (Magyaralmás-III.) üzemelése mellett hosszabb ideje megfigyelhető. A kivitelezés és az üzemelés időszakában is számottevő légszennyező hatása (por) lesz a tervezett beruházásnak, amely a szállításban résztvevő gépjárműforgalom következménye. Ez a levegőszennyezés azonban nem lesz nagyobb mértékű, mint a jelenlegi állapotban, mivel a kitermelés volumenének a növekedése nem tervezett. Fenti okból a bányabővítés zaj- és porterhelése várhatóan nem jelent számottevő változást az állat- és növényvilág itt élő fajai számára.

A szállítási munkálatok által okozott taposási kár várhatóan nem lesz jelentős, mert ezek a tevékenységek kizárólag meglévő utak felszínét, illetve degradált élőhelyek területét érintik.

A tervezett munkálatok várhatóan nem lesznek számottevő negatív hatással a távolabbi Natura 2000 védett területek (lásd fent) még meglévő jelölő élőhelyeire és jelölő állatfajaira, mivel ezeknek a távolsága már kívül esik a tevékenység közvetlen hatásterületein.

9.5.2. HATÁSFOLYAMATOK A FELHAGYÁS SORÁN

A tervezett tevékenység felhagyása önmagában még nem eredményezi az élőhelyek kedvező megváltozását: ez csak a bányászati tájrendezés megvalósulásával érhető el. A tervezett területhasználat (bánya) felhagyása egy évtizeden belül nem várható, nem tervezhető.

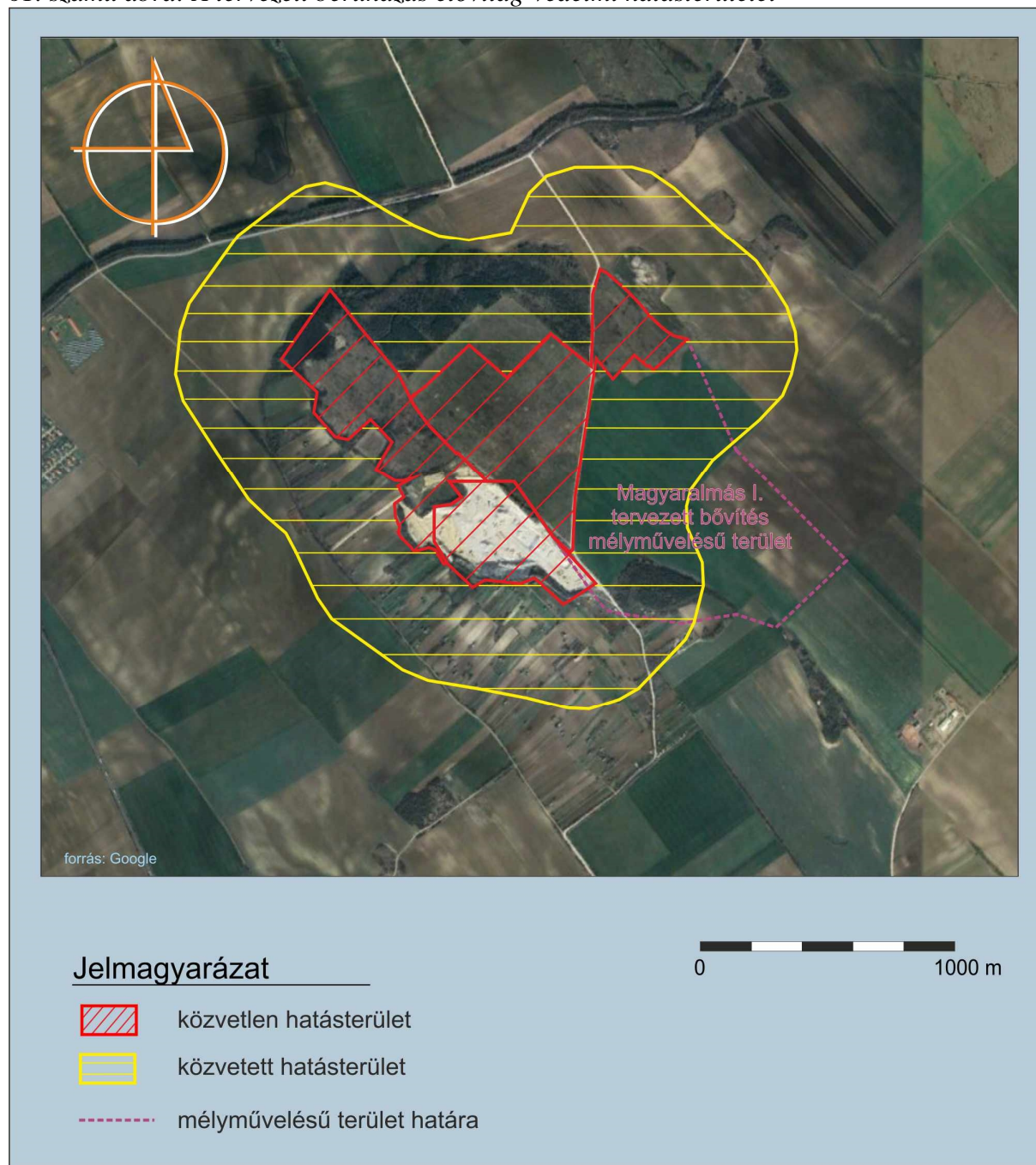
A majdani rekultiváció utáni ökológiai állapot és ökológiai hálózatban betöltött szerep függ a későbbi hasznosítástól, illetve a kialakításra kerülő zöldfelületek arányától, milyenségétől.

9.6. HATÁSTERÜLETEK

Egy környezetterhelés hatásterületének meghatározása az élővilág esetében összetett kérdés, mivel az egyes élőlénycsoportok esetében jelentősen eltérő, hogy melyek azok a külvilágból érkező hatások, amelyek az adott élőlény érzékel, hatással van rá és a különböző intenzitású hatások milyen következményekkel járnak számára. A tervezett beruházás kapcsán a növényzet és az elmenekülésre képtelen állatok esetében a létesítéssel kapcsolatos felszínbolygatás, növényirtás által érintett területet tekintjük **közvetlen hatásterületnek**, beleértve azokat is, melyeknek igénybevétele csak időleges, pl. közelítőutak, felvonulási területek, depóniák. Ezeken a közvetlen hatásterületeken az élőhelyek, a növény- és állatfajok egyedei, állományai sérülnek, vagy megsemmisülnek. Jelen esetben a közvetlen hatásterület érint értékesebb természeti területeket is, bár nagyobbik része természetvédelmi szempontból mérsékelten értékes terület.

A tervezett beruházás **közvetett hatásterületéhez** soroljuk azokat a területeket, ahol az építési munkálatok hatásai nem közvetlenül fizikai értelemben, hanem közvetve, más környezeti elemre (pl.: levegőre, felszín alatti vagy felszíni vízre) gyakorolt hatásán keresztül érzékelhetően befolyásolják a fajok, ill. populációik életfolyamatait, viselkedését, ezáltal befolyásolják az adott területen a faj állományának (populációméretének, életfeltételeinek) alakulását. A létesítés és kisebb mértékben a működtetés zajhatása ennél messzebbre terjed, hangokat érzékelő, arra reagáló állatok – alapvetően a madarak és az emlősök – esetében a tervezett beruházásokat határoló max. 400 méteres körzet tekinthető közvetett hatásterületnek – figyelembe véve a tervezett bányaművelés sajátosságait, a környező ingatlanok meglévő területhasználatát. Megjegyzendő, hogy még rokon fajok esetében is jelentős különbségek lehetnek a különböző terhelésekre (pl. zaj) való érzékenység szempontjából.

61. számú ábra: A tervezett beruházás élővilág-védelmi hatásterületei

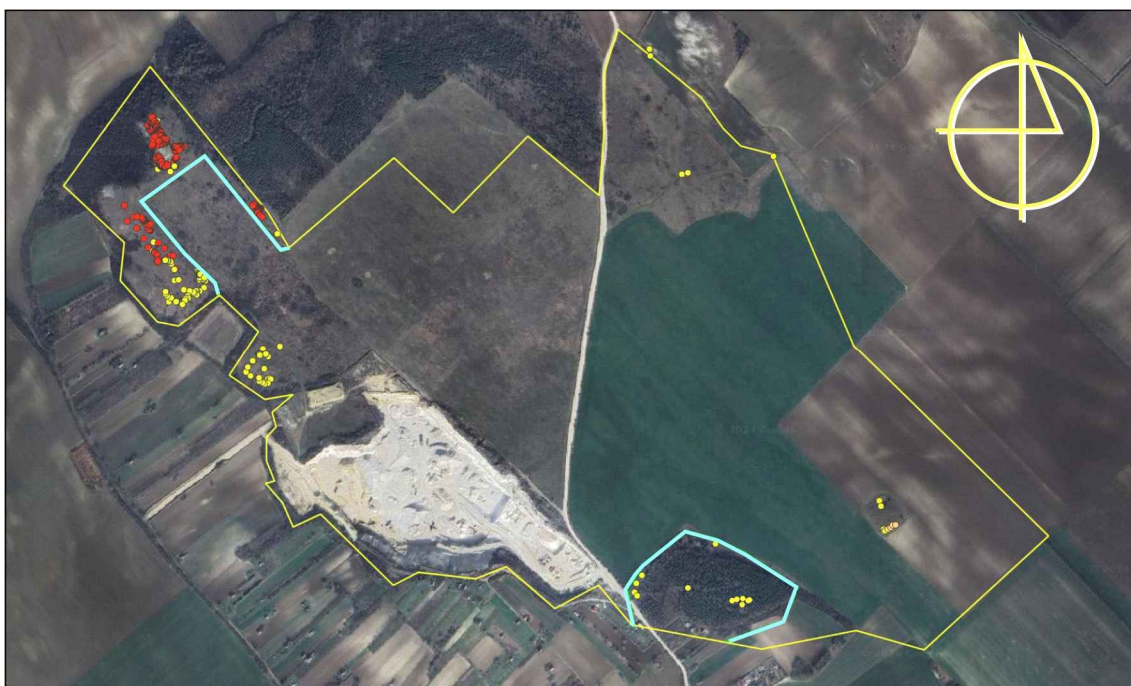


9.7. AZ ÉLŐVILÁGRA GYAKOROLT KÖRNYEZETI HATÁSOK MÉRSEKLÉSÉHEZ JAVASOLT INTÉZKEDÉSEK:

- a gyurgyalag telep fészkelési időszakban nem háborgatható! Újonnan kialakult meredek vagy függőleges lösz-és homokfalakba, de árkok, depóniák falaiba is gyakran fúrnak költőüregeket gyurgyalagok és parti fecskék. A készülő, vagy kész üregek megbontása áprilistól júliusig tilos. A madarak befúrását meg lehet akadályozni, ha áprilisban, az üregkészítés időszakának elején nem hagynak 45 fokosnál meredekebb földfalakat, mivel az ennél enyhébb lejtésűeket a madarak elkerülik. Ha mégis ilyen maradna hosszabb időre elbontás nélkül, akkor azoknak valamilyen, a madarak bejutását megakadályozó anyaggal (pl. Raschel háló, ponyva) történő letakarása szintén hatásos. Ha az állatok nem találhatnak alkalmas felületet, a környéken keresnek alkalmas költőhelyet.



- a természetvédelmi szempontból fokozottan értékes természeti területeken a külszíni bányászati tevékenység nem megengedhető. Ennek a területnek a lehatárolása az alábbi ábrán látható



- a bányászati tevékenység során törekedni kell arra, hogy a felszínbolygatás (humusz-letakarítás) csak a szükséges területekre terjedjen ki.
- a felszínbolygatás után esetlegesen megjelenő özönfajok elszaporodását (pl. a termőföld depóniák felszínén) meg kell gátolni. Erre megfelelő módszer a rendszeres, a virágzást, termésérést megelőző kaszálás. Vegyszeres gyomirtás a környező természeti területek védelme érdekében nem javasolt.
- a bányászati tevékenység során a munkagépek, berendezések, szállító járművek esetleges meghibásodásából származó kenő- és üzemanyagok talajra kerülése esetén az elfolyt szennyezőanyagokat az átitatott közeggel (talaj) együtt haladéktalanul zárt tároló edénybe össze kell gyűjteni és a 98/2001 (VI. 15.) sz. kormányrendelet előírásai szerint kell kezelni. Az építés közben csak kifogástalan állapotú gépek és szállítóeszközök alkalmazhatók a szennyezés elkerülése érdekében;
- a bányászati tevékenység során a munkavégzés helyszínein keletkező kommunális szennyvizet zárt tartályokban kell gyűjteni, és azok ártalmatlanítását előkezelővel rendelkező szennyvíztisztító telepen kell végezni.
- javasolt a beruházás (bányaművelés) során a bánya magterület besorolású értékesebb természeti területein botanikai monitoring végzése, amely pontosabban feltárhatja a beruházás közvetett, élőhelyre gyakorolt hosszabb távú hatásait, illetve nyomon követi a jelenleg ott élő védett- és fokozottan védett fajok helyzetében bekövetkező esetleges változásokat.

10. TÁJ, ÉPÍTETT KÖRNYEZET

A táj a természet és a társadalom kölcsönhatásaiban fejlődő komplex területi egység, amely tükrözi a természeti adottságokat, a társadalmi-gazdasági viszonyokat, ugyanakkor magas szintű vizuális-esztétikai értékek hordozója.

A vizsgált terület tervezett beépítésekor bekövetkező hatások és állapotváltozások feltárása során a következő táji szempontok vizsgálatát tartjuk fontosnak:

- a tájszerkezetben, városképben és tájkarakterben bekövetkező változások;
- a tájhasznosítás feltételeiben és a tájpotenciálban bekövetkező változások;
- az ökológiai hálózatban betöltött szerep változása;
- tájértékek, kulturális örökség érintettsége (mind fizikai létükben, mind jellegükben).

E szempontok vizsgálata alapján kerülnek meghatározásra a létesítés, üzemelés és felhagyás során fellépő hatások és következmények.

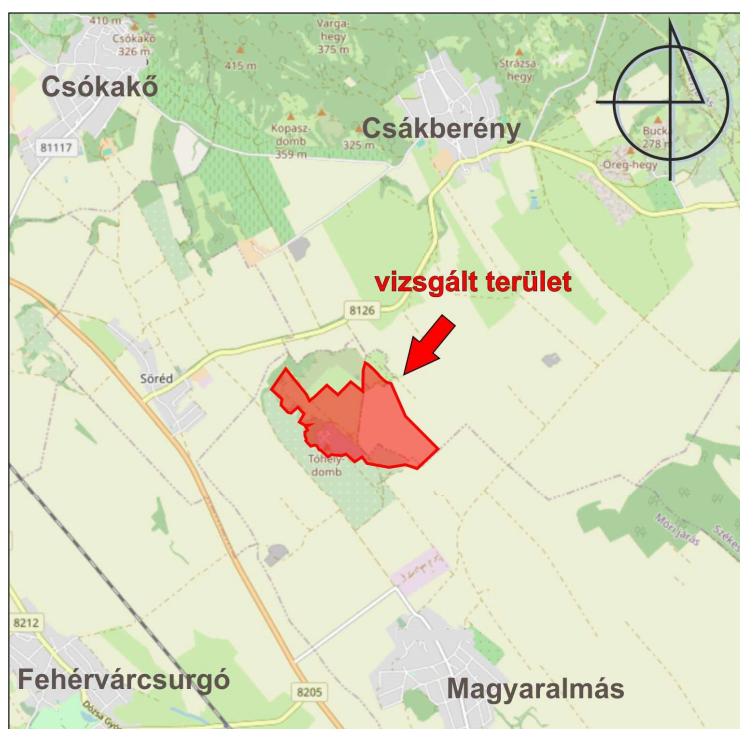
10.1. JELENLEGI ÁLLAPOT

10.1.1. TÁJSZERKEZET, TÁJKÉP ÉS TÁJKARAKTER

A vizsgált terület Fejér vármegye Móri járásában található, Magyaralmás és Csákberény települések külterületén, Magyaralmás központjától É-i irányban, attól kb. 1700 m távolságban.

Az érintett ingatlan területe tájféldrajzi szempontból három kistáj találkozásánál helyezkedik el: nyugati része a Móri-árok (5.2.13), keleti része a Sörédi-hát (5.2.32), északi széle pedig a Vértes-peremvidéke (5.2.22) kistájhoz tartozik.

62. számú ábra: A vizsgálati terület elhelyezkedése (forrás: www.erdoterkep.nebih.gov.hu, 2024.)



10.1.2. MEGKÖZELÍTHETŐSÉG

A tervezési terület megközelíthető közúton a Söréd-Csákberény 8126 jelű közút felől, illetve a 81-es jelű főútra csatlakozó bányabeli szállítási útvonalon keresztül. A bányabeli szállítási útvonalak lakott területet nem érintenek. A legközelebbi autópálya az M7 jelű, távolsága mintegy 20 km.

Turistaút, kerékpárút nem halad át a vizsgált területen.

A legközelebbi vasút a Székesfehérvár–Komárom-vasútvonal a MÁV 5-ös számú nem villamosított, egyvágányú vasútvonala, melynek legközelebbi megállóhelye Bodajkon, mintegy 3,7 km-re található, nyugati irányban.

10.1.3. TÁJKÉPI MEGJELENÉS

A nagy kiterjedésű vizsgált terület tájképi megjelenése jelen állapotában változatos: a nagyjából növényzet nélküli bányaudvar mellett nagyobb részben különböző állapotú természeti területek és mezőgazdasági területek találhatók. A működő Magyaralmás III. bánya hatalmas anyagdepóniái nagyobb távolságból is láthatóak. Tájképi szempontból kedvezőtlen hatású a védőpillérek mentén elhelyezkedő meredek, magas termőfölddepóniák látványa, a rendezetlen terepfelzínek, a gyomos, kevésbé esztétikus zöldfelület-részek látványa.

63. számú ábra: Tájképi szempontból kedvezőtlen hatású a védőpillérek mentén elhelyezkedő meredek, magas termőföld-depóniák látványa



Szintén kedvezőtlen hatásúak a kiszállításhoz használt, széles, részben burkolt, poros utak, az ideiglenes építmények (konténerek, mérlegház), az elektromos légvezeték-hálózat, de a monoton szántóterületek látványa sem kedvező.

Tájképi szempontból jelen állapotban kedvező a környező természeti területek látványa, illetve a Vértes felé feltáruló panoráma.

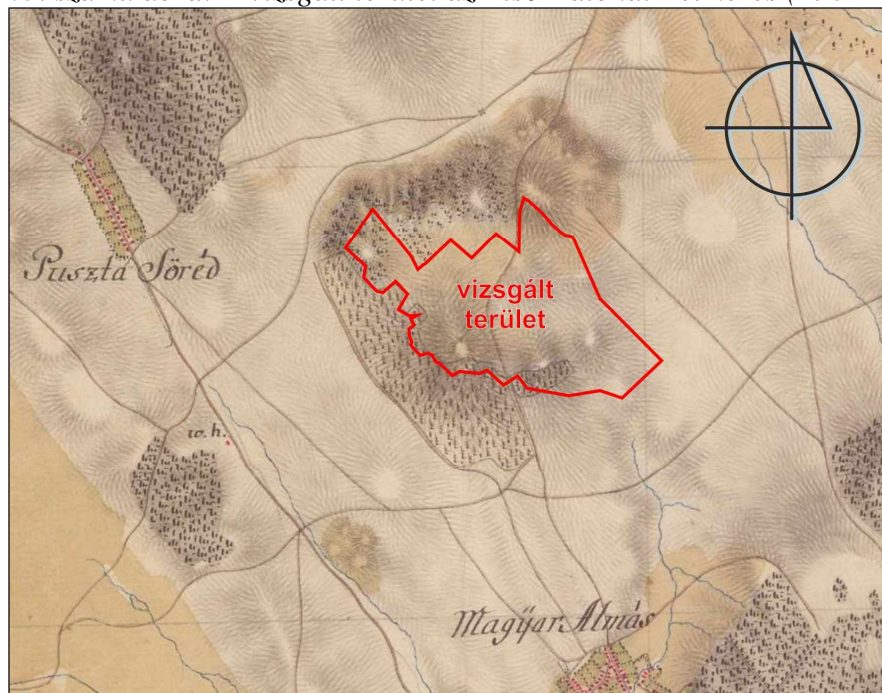
64. számú ábra: Tájképi szempontból jelenleg kedvező hatású a terület képe



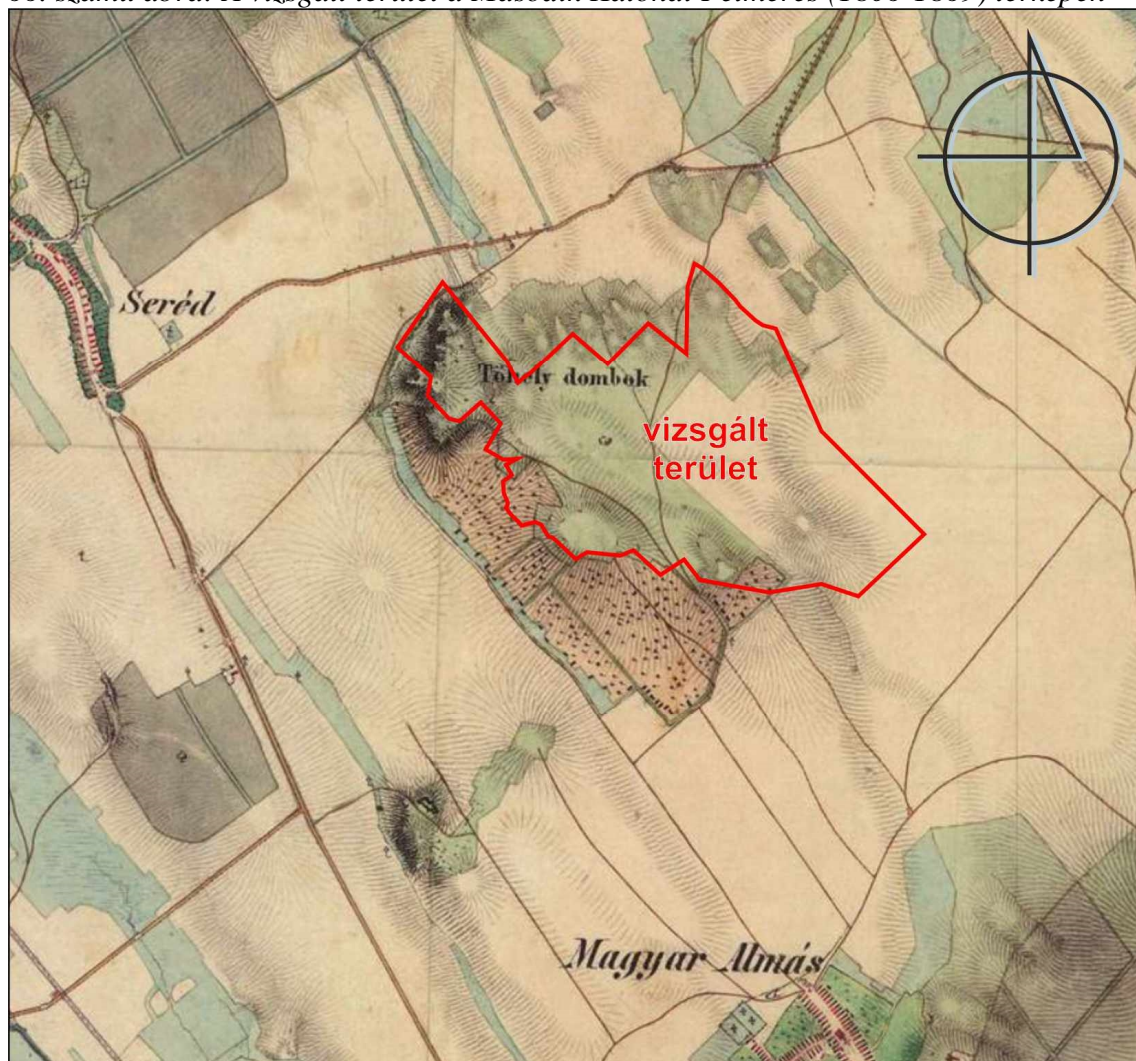
10.1.4. TÁJTÖRTÉNET

Az Első (1782-1785) és a Második Katonai felmérés (1806-1869) idején a vizsgálati terület tájhasználatára jórészt hasonló volt a mai állapotokhoz: nagy része fátlan gyepek voltak, amelyet valószínűleg legeltetéssel hasznosítottak. Csak a vizsgálati terület északnyugati nyúlványán jelez a térkép fás állományokat. A jelenlegi zártkerti övezet szinte pontosan azonos területen helyezkedett el, mint napjainkban: ekkor még szinte kizárólag szőlőültetvények láthatók rajta.

65. számú ábra: A vizsgált terület az Első Katonai Felmérés (1782-1785) térképén

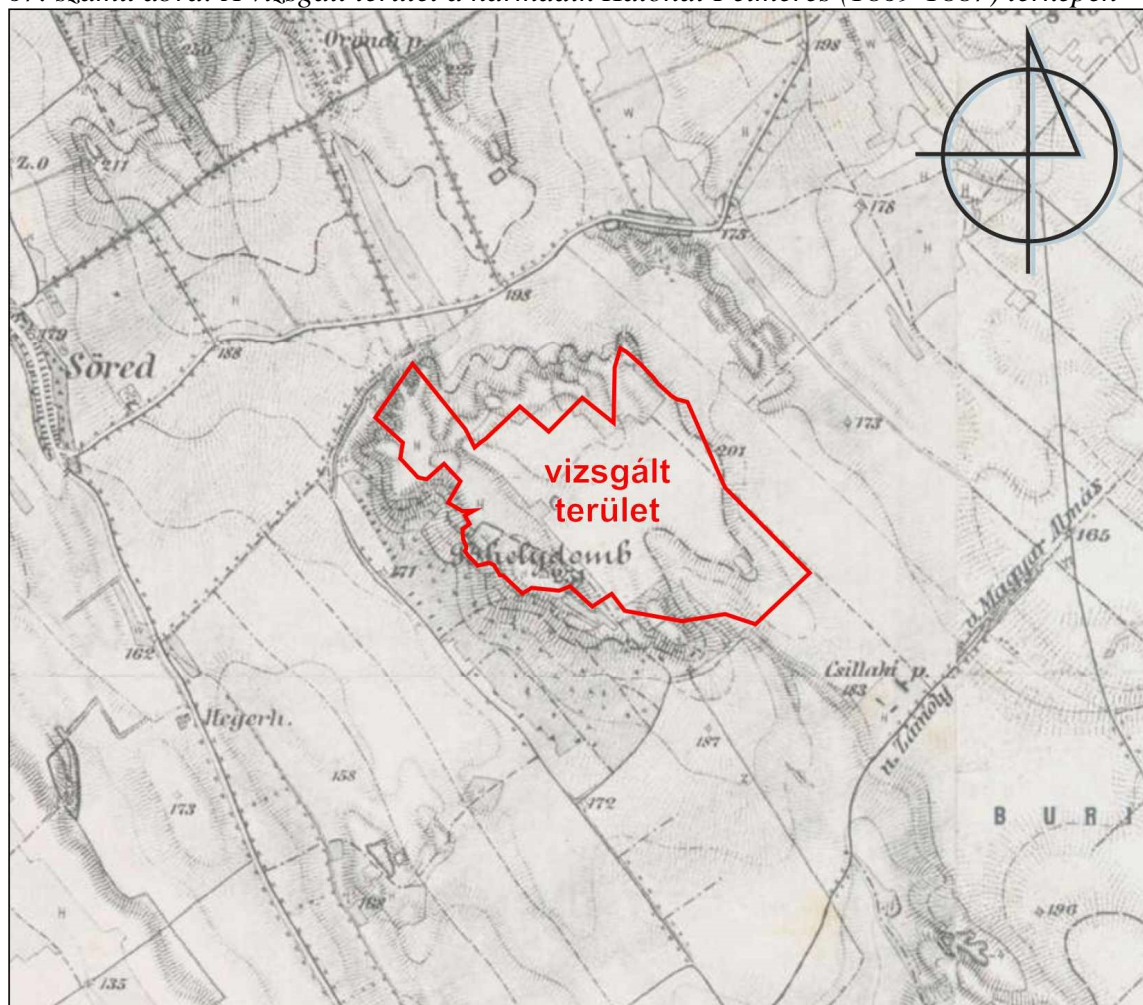


66. számú ábra: A vizsgált terület a Második Katonai Felmérés (1806-1869) térképén



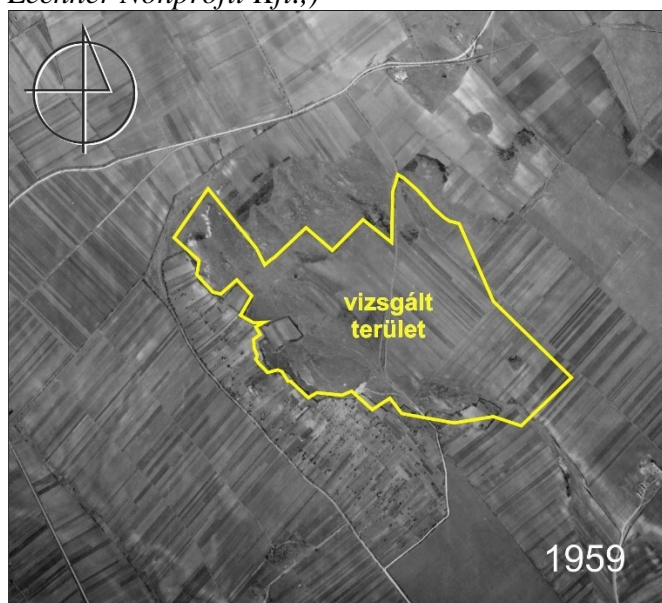
A Harmadik Katonai Felmérés (1869-1887) térképén még mindig nincs nyoma a bányának, de az úthálózat több eleme már jól kivehetően hasonló a mai állapotokhoz. Magyaralmás és Söréd lakóterületei növekedtek a korábbi állapothoz képest. Szőlőültetvények már nem láthatók a filoxéra járvány után. A tervezési területen belül már jelentős részt foglalnak el a szántók. Jelentősebb erdőállományok továbbra sem figyelhetők meg a területen.

67. számú ábra: A vizsgált terület a harmadik Katonai Felmérés (1869-1887) térképén



Az 1959-ben készült légifelvételen (forrás: fentrol.hu, Lechner Nonprofit Kft.) még mindig nincs nyoma a bányának: a gyepes területek mellett jól láthatóak a jelenlegi bányától keletre, északkeletre található művelt szántók. A területen ebben az időben csak minimális fásszerű növényzet látható. A zártkerteket ebben az időszakban is művelték. Érdekes megfigyelni a kis parcellákra osztott mezőgazdasági területeket, amelyek a tágabb környezetre is jellemzőek.

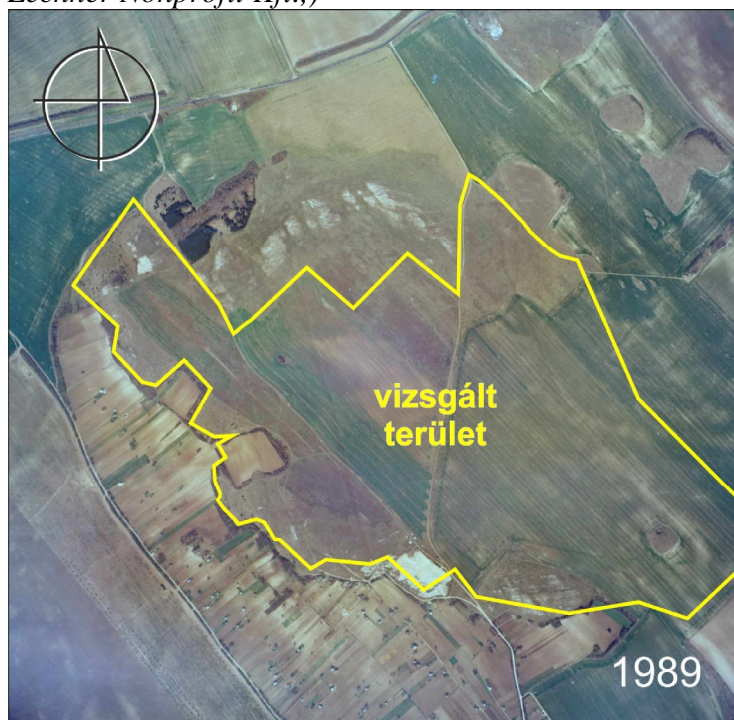
68. számú ábra: A vizsgált terület az 1959-ben készült légifelvételen (forrás: fentrol.hu, Lechner Nonprofit Kft.,)



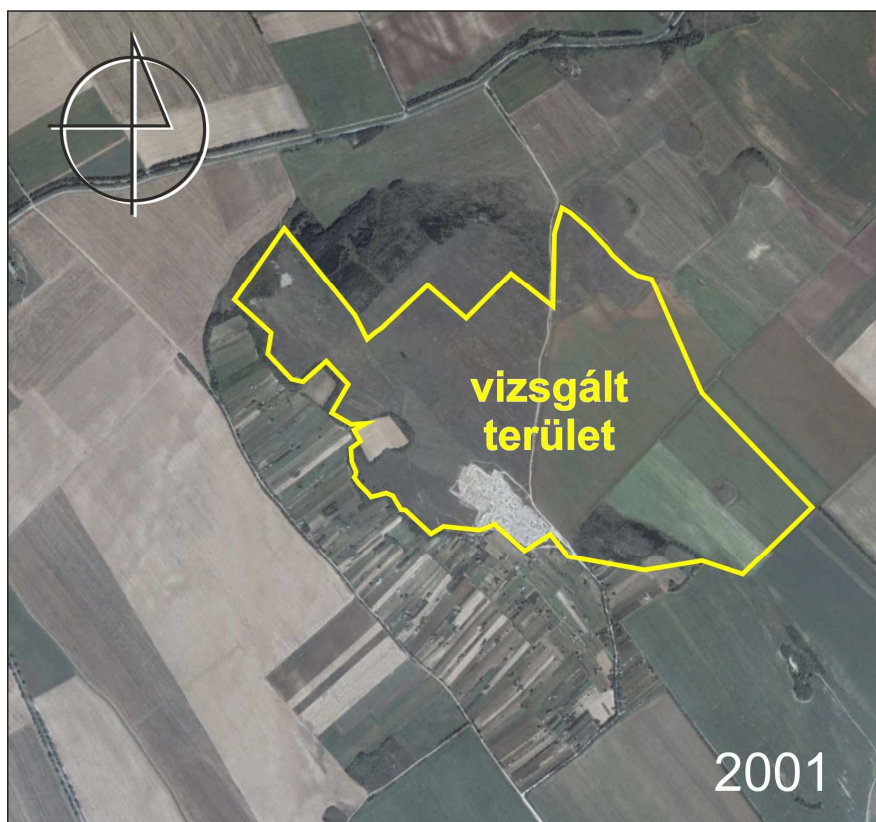
Az 1989-ben készült légifelvételen (forrás: fentrol.hu, Lechner Nonprofit Kft.,) már látható a jelenlegi Magyaralmás-III. bánya területén a kezdődő kitermelés. Ebben az időszakban is feltűnő a fásszárú növényzet hiánya a vizsgált területen.

A 2001 évi űrfelvételen jól kivehetően tovább nőtt a működő bánya növénymentes felszíne. Ebben az időben már láthatóak a vizsgált terület északi részén, valamint a déli szélén történt erdősítések, a zártkertek felőli erdő és bozótos sáv.

69. számú ábra: A vizsgált terület az 1989-ben készült légifelvételen (forrás: fentrol.hu, Lechner Nonprofit Kft.,)



70. számú ábra: A vizsgált terület a 2001-ben készült légifelvételen (forrás: Google Earth, 2024.)

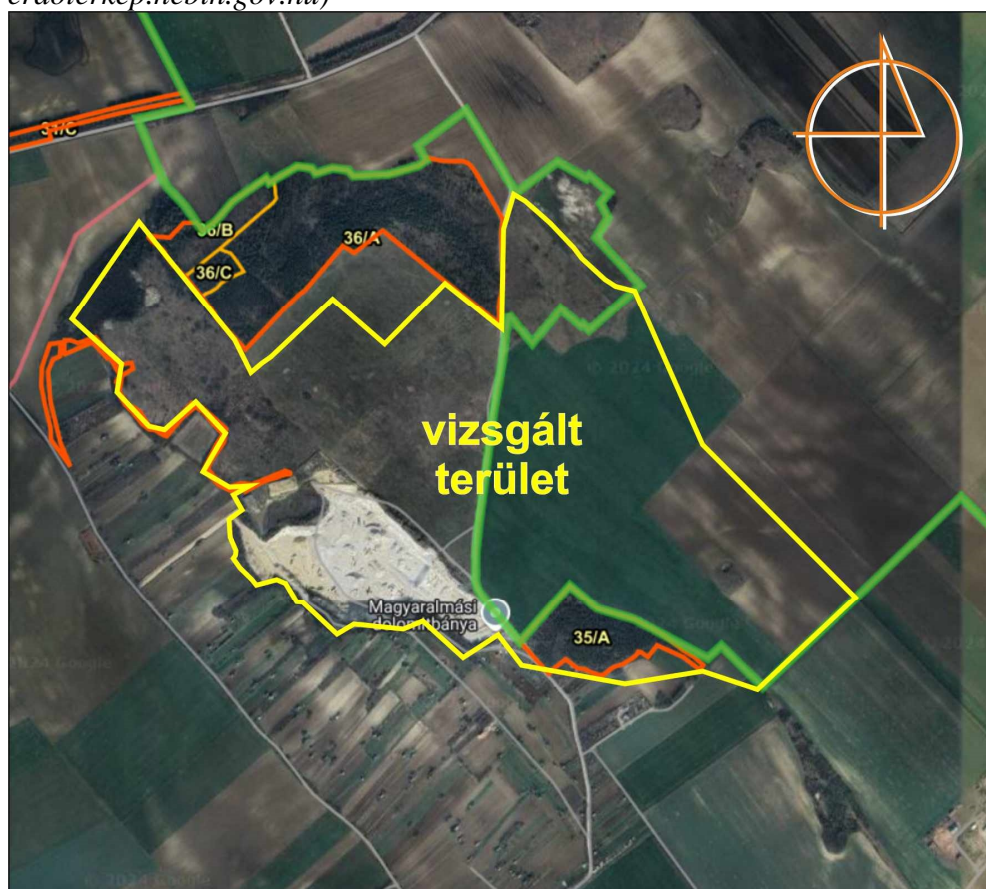


10.1.5. TÁJHASZNOSÍTÁS, TÁJPOTENCIÁL

A tágabb térség tájhasznosítása nem sokat változott az elmúlt évtizedekben (lásd fentebb). A termékenyebb talajokon szántók terülnek el, a Magyaralmás-III. bányától nyugat-délnyugatra zártkertes övezet húzódik, amely már több száz évvel ezelőtti térképeken is szerepelt. A művelésre alkalmatlan területeken gyepek találhatók, amelyek egy részét erdőtelepítéssel próbálták hasznosítani. A gyepek, illetve a bolygatott felszínek sok helyen cserjésednek. Az erdőtelepítések során sajnos több helyen feketefenyővel telepítették be a domboldalakat. A vizsgált ingatlan területén is található kisebb üzemtervezett erdőállományok (forrás: erdoterkep.nebih.gov.hu; erdészeti információs rendszer).

A közelben található üzemtervezett erdőállományok elhelyezkedését az alábbi ábra mutatja be.

71. számú ábra: Üzemtervezett erdőállományok a vizsgált terület közelében (forrás: erdoterkep.nebih.gov.hu)



A környező háborítatlan – művelésre nem, vagy csak korlátozottan alkalmas – területek egy részén természetvédelmi szempontból értékes élőhelyek alakultak ki. Bár a területen országos, illetve közösségi jelentőségű védett természeti terület nem található, a meglévő Magyaralmás-I.- dolomit bánya területének mintegy 80%-a az országos ökológiai hálózat magterületéhez tartozik. Ezen a területen több védett, sőt fokozottan védett növényfaj is fellelhető (lásd fentebb).

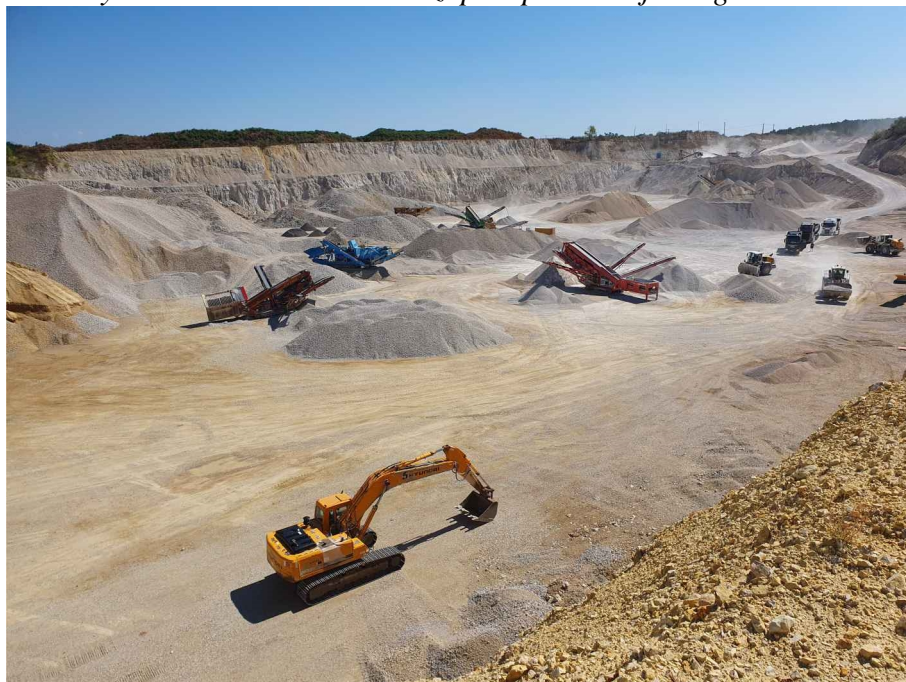
A kevésbé meredek, jobb talajadottságú területeket évszázadok óta szántóként művelik. Ilyen területek találhatók a bányatelektől nyugati, déli, távolabb északi irányban is.

A bányászati tevékenység mintegy 35 évvel ezelőtt kezdődött a vizsgált területen (Magyaralmás-III.). A bányászattal és egyéb kapcsolódó tevékenységgel érintett területek mérete fokozatosan növekedett napjainkig.

A vizsgált területek jelentős rekreációs potenciállal nem rendelkeznek.

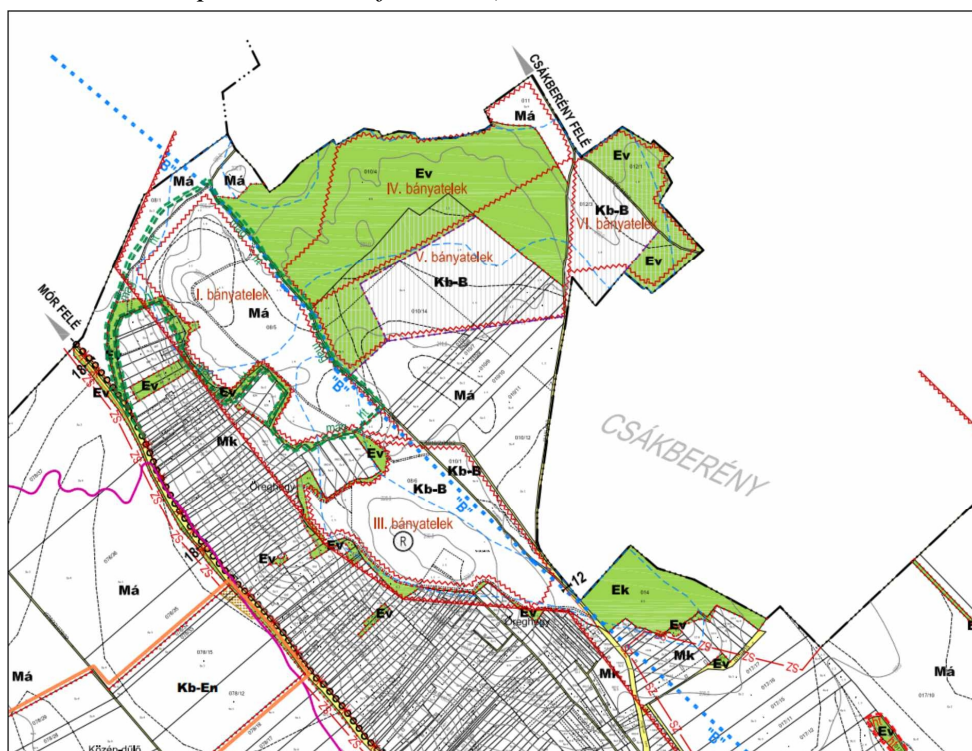
Fentiekből adódóan a vizsgált területnek elsősorban a természetvédelmi, ipari (bányaterületek), és mezőgazdasági (szántók) potenciálja jelentős.

72. számú ábra: A bányaterületnek elsősorban az ipari potenciálja magas



Magyaralmás Településszerkezeti Tervén (forrás: POMSÁR ÉS TÁRSAI Építész Iroda Kft., 2018.) a vizsgált ingatlancsoport bányaterületként (Kb-B), általános mezőgazdasági területként (Má), véderdőként (Ev) és közjóléti erdőként (Ek) van jelölve. Körülötte minden irányban hasonló területhasználatokat jelöl a tervlap. A lakóterületek a bányatelektől több mint 1 km távolságban kezdődnek nyugati (Söréd) és déli (Magyaralmás) irányban.

73. számú ábra: Magyaralmás település külterületi szabályozási tervlapjának részlete (forrás: POMSÁR ÉS TÁRSAI Építész Iroda Kft., 2018.)



46. számú táblázat: A vizsgált terület közelében található települések és távolságuk:

Település	Irány (a tervezett beruházástól)	Távolság
Söréd	nyugat-északnyugat	0,8 km
Magyaralmás	dél	1,8 km
Csákberény	északkelet	2,3 km
Bodajk	nyugat	3,8 km
Fehérvárcsurgó	délnyugat	3,8 km

10.1.6. VÉDETTSÉG, EGYEDI TÁJÉRTÉKEK, KULTURÁLIS ÖRÖKSÉG

A beruházás területe egyedi jogszabály által kijelölt országos jelentőségű védett természeti területet és a természet védelméről szóló 1996. évi LIII. törvény (a továbbiakban: TVT) 22.§ (2) bekezdés alapján ex lege védett természeti területet nem érint. A Duna-Ipoly Nemzeti Park védett természeti területei (Vértes TK) mintegy 1,7 km távolságban kezdődnek.

A közvetlen és a közvetett hatásterület nem érint az európai közösségi jelentőségű természetvédelmi rendeltetésű területekről szóló 275/2004 (X. 8.) Korm. rendelet és az európai közösségi jelentőségű természetvédelmi rendeltetésű területekkel érintett földrészekről szóló 14/2010. (V. 11.) KvVM rendelet által meghatározott Natura 2000 területet.

A HUDI30001 kódú Vértes SAC-SPA védett területei északkeleti irányban, mintegy 1,7 km távolságban kezdődnek, a HUDI20033 kódú Móri-árok SAC legközelebbi területei mintegy 2,2 km távolságban helyezkednek el, délnyugati irányban.

A TVT 6.§ (3) bekezdése bevezette az egyedi tájérték fogalmát, ilyen jelenleg a területen nem található.

A vizsgált terület északnyugati része, ahol a meglévő Magyaralmás-I. bányatelek található, valamint a tervezett bővítés északi része, egy kisebb területen – *magterületként* - része a Magyarország és egyes kiemelt térségeinek területrendezési tervéről szóló 2018. évi CXXXIX. törvény 4. § 34., 35., 36. bekezdésében meghatározott ökológiai hálózathoz.

Az ingatlanon belül műemlék, vagy műemlék jellegű épület nem található - a távolabb található műemlékeket (pl. a bodajki Hochburg-Lambert kastély) a nagyobb távolság miatt a tervezett beruházás már nem fogja érinteni.

10.2. HATÁSFOLYAMATOK A LÉTESÍTÉS ÉS AZ ÜZEMELÉS SORÁN

A bányászati tevékenység során a „létesítés” és az „üzemelés” tevékenységei (tereprendezés, anyagkitermelés, szállítás) jórészt azonosak, hatásaik időben és térben összemosódnak, ezért ezeket a hatásokat együttesen ismertetjük.

10.2.1. TÁJSZERKEZET, TÁJKÉP ÉS TÁJKARAKTER

A nagy területen tervezett beruházás létesítése során számolni kell a tájszerkezetre és a tájkarakterre gyakorolt hatásokkal. A hatások természetesen csak a külszíni műveléssel érintett területeken jelentkeznek, mivel a mélyművelésnek – amelynek a szükséges felszíni létesítményei a meglévő Magyaralmás-III. bányában már jelenleg is rendelkezésre állnak –

érdemi tájképi hatásai nem várhatóak. Szintén nem relevánsak a fenti változások az évtizedek óta művelt Magyaralmás-III. bánya területén, mivel ez a terület jelen állapotában is kivett művelési ágú, bányászati céllal hasznosított terület.

A külszíni bányászat során a korábban mezőgazdasági céllal hasznosított területek, illetve a jelenlegi természeti területek fokozatosan művelt bányaterületté válnak. A táj természetes sokszínűségét jelentős mértékben befolyásolja az emberi tevékenység (külszíni bányászat), amelynek negatív eredményeként jelentősen csökkent a bio- és geodiverzitás. A táj mozaikossága a különböző élőhelyek felszámolásával csökken. Az antropogén hatások felerősödésével a táj hemeróbia szintje *metahemeróbbá* válik. A kitermelés előrehaladtával a borítottság és a diverzitás csökken. Fenti hatások időben elnyújtva, több évtized alatt jelentkeznek, amely során már elkezdődhet a korábban művelt területek bányászati tájrendezése is, amely a fenti negatív hatásokat némiképp csökkentheti.

A természetes és a művi (antropogén) tájalkotó elemek arányának megváltozása a vizsgált terület külszíni bányászattal érintett részén a tájkarakter megváltozását is eredményezi.

Tájképi szempontból a mélyművelés hatásai indifferensek, annál inkább jelentősebbek a külszíni bányászat tájképre gyakorolt kedvezőtlen hatásai.

74. számú ábra: A külszíni bányászat tájképre gyakorolt kedvezőtlen hatásai jelentősek



A bányabővítés a jelenlegi – még működő – bánya szomszédságában turisztikai, idegenforgalmi szempontból kiemelten fontos területet nem érint, ilyenre hatást nem gyakorol.

A kivitelezés és üzemelés egyes tevékenységei a közeli települések (Magyaralmás, Csákberény, Bodajk) lakó funkciójú területei felől nem lesznek észlelhetők, legfeljebb Söréd település déli része felől, pontszerűen lesz látható a bányauzem kisebb része. Látható lesz – illetve a Magyaralmás-III. bánya jelenleg is látható – a Vértes északi irányban húzódó magasabban fekvő részei felől, amelyek a bányatelektől mintegy 3 km távolságban kezdődnek. A tevékenység tájképi hatásai – mint minden külszíni bányászati tevékenységnél – itt is kedvezőtlenek lesznek. A növényzetmentes kőzetfelszín egészen a bányászati tájrendezés megvalósulásáig kedvezőtlen tájképi hatást indukál, ezért fontos, hogy a bányarekultiváció

ütemezetten, a bányászatba bevont új területek igénybevételével párhuzamosan történjen. Ezzel elkerülhető, hogy a szükségesnél nagyobb felületek legyenek egy időben biológiailag inaktívak.

A kivitelezési – üzemelési stádiumban az állapotváltozás minősítése: TERHELO¹.

10.2.2. TÁJHASZNOSÍTÁS, TÁJPOTENCIÁL

A tervezett bányabővítés egy jelenleg beépítetlen, főképp mezőgazdasági céllal hasznosított területen valósulna meg. A bővítés területén jelenleg művelt szántók és művelésből kivont területek, valamint természetvédelmi szempontból értékesebb természeti területek is találhatóak. A tervezett tevékenység a bányatelken kívüli területek (mezőgazdasági területek, véderdő) tájhasznosítására, illetve tájpotenciáljára érdemi hatást nem gyakorol.

A távolabbi területek mezőgazdasági, lakó, közlekedési stb. potenciálja a létesítés és üzemelés időszakában érdemben nem változik.

A kivitelezési – üzemelési stádiumban az állapotváltozás minősítése: ELVISELHETŐ, ill. TERHELO².

10.2.3. VÉDETT TERMÉSZETI TERÜLETEK, ÉRTÉKEK ÉS ÖKOLÓGIAI HÁLÓZAT

A vizsgált terület egy kisebb része *magterületként* része az országos ökológiai hálózatnak. A magterület északi, északnyugati része természetvédelmi szempontból jelentős élőhely: több védett és fokozottan védett növény- és állatfaj élőhelye. Ezek a területek külszíni bányászattal nem érinthetők, háborgatásuk semmilyen formában nem javasolt.

A tervezett bővítési terület déli szélén található kisebb erdőfolt szintén értékes élőhely, ahol számos védett faj él, azonban ezen a területen mélyművelésű bányászati tevékenységet terveznek, ami a felszíni növénytakarót nem veszélyezteti.

Természetvédelmi szempontból kedvezőtlen a jelenleg is művelt bánya csaknem teljes egészében biológiailag inaktív felülete, az itteni élőhelyek zavarása – hangsúlyozni kell azonban, hogy ez az állapot már jelenleg is fennáll.

A létesítés során a nagy munkagépek (földmunkagépek, szállítójárművek stb.) mozgása és az általuk keltett zaj- és porhatás a környező területeken az állatvilág időleges zavarását okozhatja, mely hatások részletes leírását az élővilág-védelmi fejezetek tartalmazzák.

Az állapotváltozás minősítése: TERHELO.

10.2.4. TÁJÉRTÉKEK, KULTURÁLIS ÖRÖKSÉG

A tervezett beruházás kivitelezési és üzemelési stádiumában nem veszélyeztet egyedi tájértéket, országos védelem alatt álló műemléket, helyi védelem alatt álló épített elemet, egyéb értékes építészeti elemet, illetve védetté nyilvántartott régészeti terület.

¹ A tervezett beruházás megvalósulása esetén bekövetkező állapotváltozások minősítését Magyar E. et al. (1997) alapján végezzük.

² A tervezett beruházás megvalósulása esetén bekövetkező állapotváltozások minősítését Magyar E. et al. (1997) alapján végezzük.

A régészetileg védett területekre a kulturális örökség védelméről szóló 2001. évi LXIV. sz. törvény vonatkozik. A tervezett beruházás területén az építési munkálatok során esetlegesen előkerülő leletek feltárásáról a fenti törvény 24.§. értelmében haladéktalanul egyeztetni kell a területileg illetékes szakhatósággal.

A kivitelezés és üzemelés munkálatai látképi szempontból hosszabb ideig (évtizedekig) átmenetileg kedvezőtlenek lesznek, ezért a kivitelezés időszakát a lehető legrövidebb időtartamra kell szorítani.

Az állapotváltozás minősítése: SEMLEGES (kulturális örökség), ill. TERHELŐ (tájérték).

10.3. HATÁSFOLYAMATOK A FELHAGYÁS SORÁN

10.3.1. TÁJSZERKEZET, TÁJKÉP ÉS TÁJKARAKTER

A bányászati tevékenység adott területen történő felhagyása után a terület rekultivációját haladéktalanul végre kell hajtani. A bányászati tájrendezés hosszabb távon a tájkarakterre és a tájszerkezetre kedvező hatást gyakorol, tájképi hatásai szintén egyértelműen kedvezőek lesznek. Az állapotváltozás minősítése: JAVÍTÓ.

10.3.2. TÁJHASZNOSÍTÁS, TÁJPOTENCIÁL

A tevékenység felhagyása évtizedeken belül nem várható. A bányászati tájrendezés utáni tájhasznosítás módja jelenleg nehezen becsülhető: a jelenlegi iparterület részben természeti területté – esetleg mezőgazdasági területté, vagy zöldfelületekkel is rendelkező, rendezett iparterületté alakulhat. A terület természetvédelmi potenciálja hosszabb távon javulhat a megfelelő bányászati tájrendezés végrehajtásával. Az állapotváltozás minősítése: JAVÍTÓ.

10.3.3. VÉDETT TERMÉSZETI TERÜLETEK, ÉRTÉKEK ÉS ÖKOLÓGIAI HÁLÓZAT

A tevékenység felhagyása utáni területhasználatok évtizedekre előre nehezen becsülhetők. A felhagyás és a bányászati tájrendezés után a terület szerepe az ökológiai kapcsolatok működésében javulhat. A majdani ökológiai hálózatban betöltött szerep függ a későbbi hasznosítástól, illetve a kialakításra kerülő zöldfelületek arányától, milyenségétől. Az állapotváltozás minősítése: kismértékben JAVÍTÓ.

10.3.4. TÁJÉRTÉKEK, KULTURÁLIS ÖRÖKSÉG

A felhagyás hatása a tájértékek, kulturális örökségi elemek érintettsége vonatkozásában nem értelmezhető.

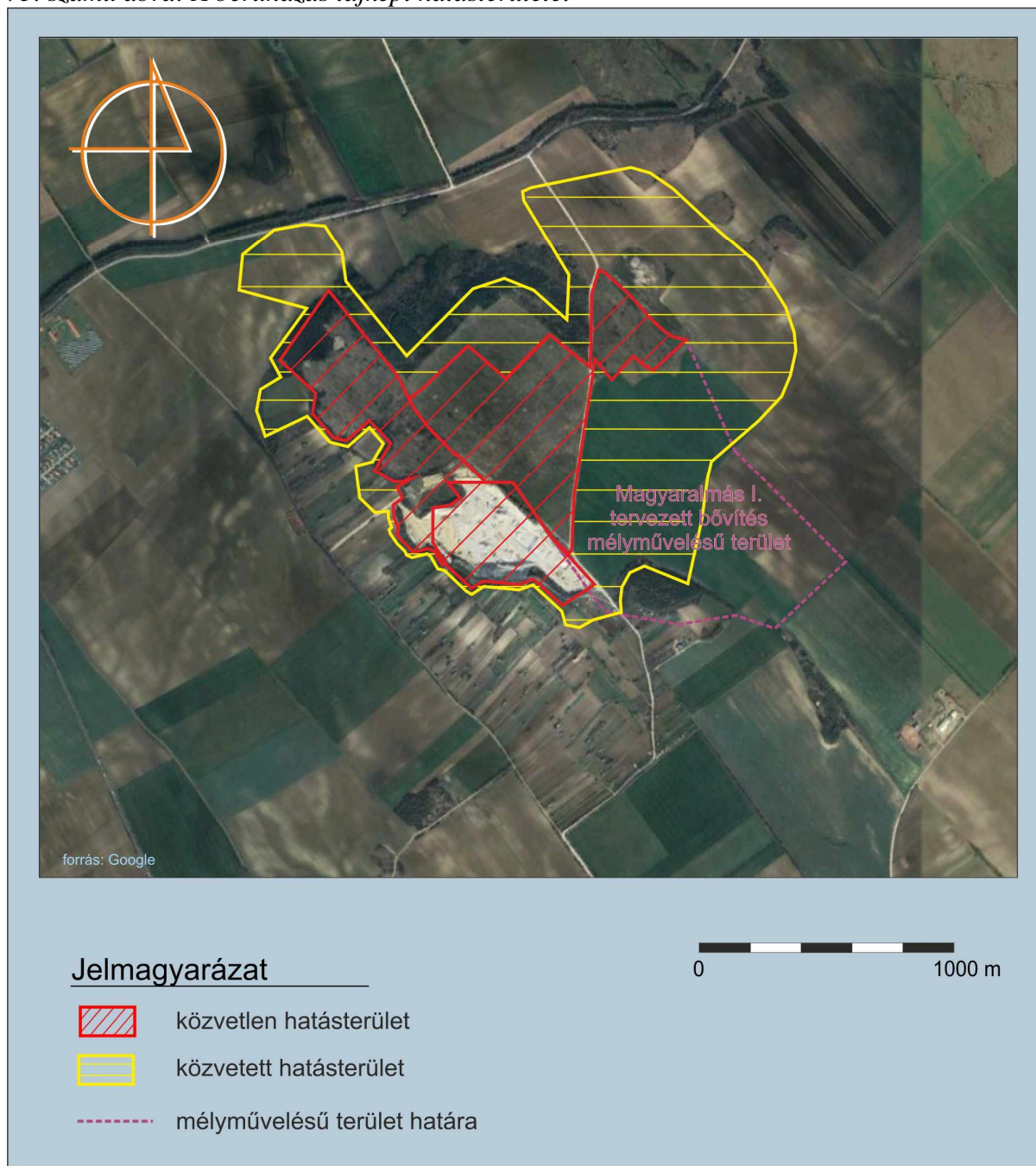
10.4. TÁJKÉPI HATÁSTERÜLETEK

A táji vonatkozású hatásterület a tájképi, a tájhasznosítási és a tájértékeket érintő állapotváltozások által meghatározott terület, ami szinte minden esetben egybeesik a vizuális hatásterülettel. Ezt általában nem a láthatóság határa jelöli, hiszen a távolság növekedésével a hatás mértéke fokozatosan csökken. Ennek megfelelően a tervezett beépítés során megkülönböztetünk közvetlen és közvetett hatásterületet.

10.4.1. KÖZVETLEN HATÁSTERÜLET

Közvetlen hatásterület az a terület, ahol a tervezett beruházás megvalósul, azaz maga a beruházási terület. Jelen esetben közvetlen hatásterületnek az alábbi ábrán jelölt terület tekinthető. Mivel a jelenleg művelt bánya továbbra is hasznosítva lesz (szállítás, deponálás stb.), ennek területét is a közvetlen hatásterületek közé számítjuk.

75. számú ábra: A beruházás tájképi hatásterületei



10.4.2. KÖZVETETT HATÁSTERÜLET

Közvetett hatásterület az a terület, ahonnan nézve a tervezett beruházás létesítményei a tájkarakter és a városkép meghatározó elemeiként jelennek meg.

Jelen esetben a közvetett hatásterület érinti a környező természeti területeket, mezőgazdasági területeket, kisebb facsoportokat, illetve erdőfoltot, valamint kisebb mértékben a zártkerti ingatlanok területét.

A fentiek alapján a tájképi hatásterület határvonala (ami nem azonos a láthatóság határával!) a beruházás környezetében található erdők irányából jellemzően 50-100 méter közötti, a

nagyobb rálátást kínáló szántók felől azonban 4-500 méternél is több (pontosított rálátás akár több kilométer távolságból is lehet a bánya irányába.

10.6. A TÁJKÉPRE GYAKOROLT KÖRNYEZETI HATÁSOK MÉRSÉKLÉSÉHEZ JAVASOLT INTÉZKEDÉSEK:

- a kivitelezési munkálatokat úgy kell megvalósítani, hogy a védőpillérek területén megmaradó (sok esetben földút menti) zöldfelületek – elsősorban az idősebb fák – minél kisebb mértékben sérüljenek;
- az egy időben biológiailag aktív felületeket a lehetőségekhez képest minimalizálni kell;
- az érintett utak, útszakaszok tisztításáról, pormentesítéséről folyamatosan gondoskodni kell.

11. EGYESÍTETT HATÁSTERÜLET

Az egyes hatásviselő elemeknél meghatározott hatásterületeket GIS rendszerben OVERLAY funkcióval egyesítettük, így az egyesített hatásterület az alábbi ingatlanokra terjed ki:

47. számú táblázat: Egyesített hatásterület

Település	Helyrajzi szám	Település	Helyrajzi szám	Település	Helyrajzi szám
Csákberény	0131/1	Magyaralmás	07810	Magyaralmás	895
Csákberény	0131/2	Magyaralmás	079	Magyaralmás	896/1
Csákberény	0134	Magyaralmás	08/1	Magyaralmás	896/2
Csákberény	02	Magyaralmás	08/5	Magyaralmás	897
Csákberény	04	Magyaralmás	09/5	Magyaralmás	898
Csákberény	05/2	Magyaralmás	1000/2	Magyaralmás	899
Csákberény	05/3	Magyaralmás	1000/3	Magyaralmás	900
Csákberény	06/10	Magyaralmás	1000/4	Magyaralmás	901/1
Csákberény	06/9	Magyaralmás	1001	Magyaralmás	901/2
Csákberény	07	Magyaralmás	1002/2	Magyaralmás	901/3
Csákberény	08/15	Magyaralmás	1002/3	Magyaralmás	902
Csákberény	08/12	Magyaralmás	1002/4	Magyaralmás	903
Csákberény	08/13	Magyaralmás	1003	Magyaralmás	904/1
Csákberény	08/16	Magyaralmás	1004	Magyaralmás	904/2
Csákberény	08/17	Magyaralmás	1005	Magyaralmás	904/3
Csákberény	08/21	Magyaralmás	1006	Magyaralmás	905
Csákberény	08/22	Magyaralmás	1007	Magyaralmás	906/1
Csákberény	08/27	Magyaralmás	1008	Magyaralmás	906/2
Csákberény	08/28	Magyaralmás	1009	Magyaralmás	906/3
Csákberény	08/29	Magyaralmás	1010	Magyaralmás	907/1
Csákberény	08/30	Magyaralmás	1011	Magyaralmás	907/2
Csákberény	08/32	Magyaralmás	1012/2	Magyaralmás	908
Csákberény	08/33	Magyaralmás	1013	Magyaralmás	909
Csákberény	08/34	Magyaralmás	1014	Magyaralmás	910
Csákberény	08/35	Magyaralmás	1015	Magyaralmás	911
Csákberény	08/36	Magyaralmás	1016/1	Magyaralmás	912
Csákberény	08/37	Magyaralmás	1016/2	Magyaralmás	913
Csákberény	08/39	Magyaralmás	1017	Magyaralmás	914
Csákberény	08/40	Magyaralmás	1045	Magyaralmás	915
Csákberény	08/41	Magyaralmás	1046	Magyaralmás	916
Csákberény	08/42	Magyaralmás	1102/1	Magyaralmás	917/2
Csákberény	08/43	Magyaralmás	1102/2	Magyaralmás	918/2
Csákberény	08/44	Magyaralmás	1102/3	Magyaralmás	919/1
Csákberény	08/45	Magyaralmás	1131	Magyaralmás	919/2
Csákberény	08/46	Magyaralmás	801	Magyaralmás	920

Csákberény	08/48	Magyaralmás	802	Magyaralmás	921
Csákberény	08/49	Magyaralmás	803/1	Magyaralmás	923/1
Csákberény	08/50	Magyaralmás	803/2	Magyaralmás	923/2
Csákberény	08/51	Magyaralmás	804	Magyaralmás	924/1
Csákberény	08/52	Magyaralmás	805/1	Magyaralmás	924/2
Csákberény	08/53	Magyaralmás	806/1	Magyaralmás	925/1
Csákberény	08/54	Magyaralmás	806/2	Magyaralmás	925/2
Csákberény	08/55	Magyaralmás	808	Magyaralmás	926
Csákberény	08/56	Magyaralmás	809	Magyaralmás	946
Csákberény	08/57	Magyaralmás	811	Magyaralmás	947
Csákberény	08/9	Magyaralmás	812	Magyaralmás	948
Magyaralmás	1047	Magyaralmás	813	Magyaralmás	949/1
Magyaralmás	1103	Magyaralmás	814	Magyaralmás	949/2
Magyaralmás	1104	Magyaralmás	815	Magyaralmás	950
Magyaralmás	1105	Magyaralmás	817/1	Magyaralmás	951
Magyaralmás	1106	Magyaralmás	817/2	Magyaralmás	952/10
Magyaralmás	1107	Magyaralmás	818	Magyaralmás	952/11
Magyaralmás	1108	Magyaralmás	819	Magyaralmás	952/12
Magyaralmás	1109	Magyaralmás	821	Magyaralmás	952/4
Magyaralmás	1110	Magyaralmás	822/1	Magyaralmás	952/5
Magyaralmás	1111	Magyaralmás	822/2	Magyaralmás	952/6
Magyaralmás	1112	Magyaralmás	822/3	Magyaralmás	952/7
Magyaralmás	1113	Magyaralmás	823/1	Magyaralmás	952/8
Magyaralmás	1114	Magyaralmás	823/2	Magyaralmás	952/9
Magyaralmás	1115	Magyaralmás	824	Magyaralmás	953
Magyaralmás	1116	Magyaralmás	825	Magyaralmás	954
Magyaralmás	1117	Magyaralmás	826	Magyaralmás	955
Magyaralmás	1118	Magyaralmás	827	Magyaralmás	956
Magyaralmás	1119	Magyaralmás	828	Magyaralmás	956
Magyaralmás	1120	Magyaralmás	831	Magyaralmás	957
Magyaralmás	1121	Magyaralmás	832/2	Magyaralmás	958
Magyaralmás	1122	Magyaralmás	833	Magyaralmás	959/1
Magyaralmás	1123	Magyaralmás	834	Magyaralmás	959/2
Magyaralmás	1124	Magyaralmás	835	Magyaralmás	960
Magyaralmás	1125	Magyaralmás	836	Magyaralmás	961
Magyaralmás	1126	Magyaralmás	837/1	Magyaralmás	962/1
Magyaralmás	1127	Magyaralmás	837/2	Magyaralmás	962/3
Magyaralmás	1128	Magyaralmás	838	Magyaralmás	962/4
Magyaralmás	1129	Magyaralmás	839/1	Magyaralmás	964/3
Magyaralmás	1130	Magyaralmás	839/2	Magyaralmás	964/4
Magyaralmás	010/1	Magyaralmás	840/1	Magyaralmás	964/5
Magyaralmás	010/11	Magyaralmás	840/2	Magyaralmás	965
Magyaralmás	010/12	Magyaralmás	840/3	Magyaralmás	966
Magyaralmás	010/13	Magyaralmás	840/4	Magyaralmás	967
Magyaralmás	010/15	Magyaralmás	840/5	Magyaralmás	968/1
Magyaralmás	010/16	Magyaralmás	841/1	Magyaralmás	968/3
Magyaralmás	010/17	Magyaralmás	841/2	Magyaralmás	968/4
Magyaralmás	010/18	Magyaralmás	842	Magyaralmás	969
Magyaralmás	010/19	Magyaralmás	843	Magyaralmás	970
Magyaralmás	010/2	Magyaralmás	844	Magyaralmás	971
Magyaralmás	010/20	Magyaralmás	845	Magyaralmás	972
Magyaralmás	010/21	Magyaralmás	846	Magyaralmás	973
Magyaralmás	010/22	Magyaralmás	847/1	Magyaralmás	974/1
Magyaralmás	010/23	Magyaralmás	847/2	Magyaralmás	974/2
Magyaralmás	010/24	Magyaralmás	849	Magyaralmás	975/2
Magyaralmás	010/4	Magyaralmás	850/1	Magyaralmás	976
Magyaralmás	010/6	Magyaralmás	850/2	Magyaralmás	977/1
Magyaralmás	010/7	Magyaralmás	851	Magyaralmás	977/2

Magyaralmás	010/8	Magyaralmás	852	Magyaralmás	978
Magyaralmás	010/9	Magyaralmás	853	Magyaralmás	979/1
Magyaralmás	011	Magyaralmás	854/1	Magyaralmás	979/2
Magyaralmás	013	Magyaralmás	854/2	Magyaralmás	979/3
Magyaralmás	014	Magyaralmás	855	Magyaralmás	980
Magyaralmás	015	Magyaralmás	856	Magyaralmás	981
Magyaralmás	016	Magyaralmás	857	Magyaralmás	982
Magyaralmás	017/11	Magyaralmás	858	Magyaralmás	983
Magyaralmás	017/12	Magyaralmás	859	Magyaralmás	984
Magyaralmás	017/13	Magyaralmás	860	Magyaralmás	985
Magyaralmás	017/14	Magyaralmás	861/1	Magyaralmás	986
Magyaralmás	017/15	Magyaralmás	861/2	Magyaralmás	987/1
Magyaralmás	017/16	Magyaralmás	862/1	Magyaralmás	987/2
Magyaralmás	017/2	Magyaralmás	862/2	Magyaralmás	988
Magyaralmás	017/23	Magyaralmás	865/1	Magyaralmás	990
Magyaralmás	017/24	Magyaralmás	865/2	Magyaralmás	991
Magyaralmás	017/25	Magyaralmás	866/1	Magyaralmás	992
Magyaralmás	017/26	Magyaralmás	866/2	Magyaralmás	993
Magyaralmás	017/27	Magyaralmás	867/1	Magyaralmás	994/1
Magyaralmás	017/28	Magyaralmás	867/2	Magyaralmás	994/2
Magyaralmás	017/29	Magyaralmás	868/2	Magyaralmás	995/1
Magyaralmás	017/30	Magyaralmás	869	Magyaralmás	995/2
Magyaralmás	017/31	Magyaralmás	870	Magyaralmás	995/3
Magyaralmás	017/32	Magyaralmás	871	Magyaralmás	996
Magyaralmás	017/7	Magyaralmás	872/1	Magyaralmás	997/1
Magyaralmás	017/8	Magyaralmás	872/2	Magyaralmás	997/2
Magyaralmás	018	Magyaralmás	873	Magyaralmás	999/4
Magyaralmás	019/1	Magyaralmás	874	Magyaralmás	1018
Magyaralmás	019/10	Magyaralmás	875	Söréd	020
Magyaralmás	019/11	Magyaralmás	876	Söréd	022/14
Magyaralmás	019/12	Magyaralmás	877	Söréd	022/15
Magyaralmás	019/2	Magyaralmás	878	Söréd	022/2
Magyaralmás	019/3	Magyaralmás	879	Söréd	023
Magyaralmás	019/4	Magyaralmás	880	Söréd	027
Magyaralmás	019/5	Magyaralmás	881	Söréd	028/1
Magyaralmás	019/6	Magyaralmás	882	Söréd	028/10
Magyaralmás	019/7	Magyaralmás	883	Söréd	028/11
Magyaralmás	019/8	Magyaralmás	884	Söréd	028/12
Magyaralmás	019/9	Magyaralmás	885/2	Söréd	028/13
Magyaralmás	05/21	Magyaralmás	885/3	Söréd	028/14
Magyaralmás	05/4	Magyaralmás	885/4	Söréd	028/15
Magyaralmás	078/17	Magyaralmás	886	Söréd	028/16
Magyaralmás	078/18	Magyaralmás	887/1	Söréd	028/17
Magyaralmás	078/31	Magyaralmás	887/2	Söréd	028/18
Magyaralmás	078/33	Magyaralmás	887/3	Söréd	028/19
Magyaralmás	078/34	Magyaralmás	888/1	Söréd	028/2
Magyaralmás	078/35	Magyaralmás	888/2	Söréd	028/20
Magyaralmás	078/36	Magyaralmás	889/2	Söréd	028/3
Magyaralmás	078/38	Magyaralmás	890	Söréd	028/5
Magyaralmás	078/39	Magyaralmás	891	Söréd	028/7
Magyaralmás	078/40	Magyaralmás	892	Söréd	028/8
Magyaralmás	078/41	Magyaralmás	893/1	Söréd	028/9
Magyaralmás	078/54	Magyaralmás	893/2	Söréd	030/30
Magyaralmás	078/55	Magyaralmás	893/3	Söréd	030/31
Magyaralmás	078/56	Magyaralmás	894/1	Söréd	030/32
Magyaralmás	078/9	Magyaralmás	894/2	Söréd	030/33

Az egyesített hatásterület kiterjedését a *Térképmelléklet 9. számú térképe* mutatja be. A táblázat magában foglalja a bányatelkek által érintett ingatlanokat is.

12. KATASZTRÓFAVÉDELMI SZEMPONTÚ KIÉRTÉKELÉS

12.1. TELEPÍTÉSI KÖRÜLMÉNYEK

A telephely részletes adatait a 2.7 fejezet tartalmazza. A terület átnézetes és részletes helyszínrajzait a *Térképmelléklet 1-3 ábrái* tartalmazzák.

12.2. A TELEPÜLÉS ÉS KÖRNYEZŐ TELEPÜLÉSEK KATASZTRÓFAVÉDELMI BESOROLÁSA

A bányához közelebb eső szomszédos települések katasztrófavédelmi besorolását „a települések katasztrófavédelmi besorolásáról” szóló 44/2021. (XII.16.) BM rendelet alapján az alábbi táblázat foglalja össze:

48. számú táblázat: Szomszédos települések távolsága és katasztrófavédelmi besorolásuk

Település neve	Fekvési irány a tervezési területtől	Közigazgatási határ a bányától (m)	Katasztrófavédelmi besorolás (osztály)
Magyaralmás	Dél	1900	III.
Fehérvárcsurgó	Nyugat	4000	II.
Bodajk	Északnyugat	4600	II.
Söréd	Észak	1400	III.
Csákberény	Észak	3300	III.
Zámoly	Kelet	6300	III.

12.3. A BÁNYA KÖRNYEZETÉBEN LÉVŐ IPARBIZTONSÁGI KOCKÁZATOT JELENTŐ ÜZEMEK

A tervezési terület szűkebb környezetében mezőgazdasági tevékenység folyik. A tervezési terület tágabb környezetében nyilvántartott veszélyes üzemek nincsenek.

12.4. A BÁNYA KÖRNYEZETÉNEK KOCKÁZATI VIZSGÁLATA, KOCKÁZATÉRTÉKELÉS, TERMÉSZETI KATASZTRÓFÁKNAK VALÓ KITETTSÉG

A bánya területére környezeti tényezők alapján az alábbiak rögzíthetők:

- A bánya területe nem erózió veszélyes terület,
- A bánya területe nem mozgás-veszélyes terület,
- A bánya területe nem elöntés veszélyes terület,
- A bánya területe szeizmikus aktivitásnak kissé kitett terület.

A tervezési terület szempontjából vizsgálat külső kockázati tényezőket az alábbiakban foglaljuk össze. A táblázat tartalmazza a kockázati tényező előfordulási gyakoriságát, a várható kockázat súlyát, illetve ezen két szám szorzatából számított kockázati értéket.

Az előfordulási gyakoriság mértéke:

- 5 évente egyszer: 10,
- 10 évente egyszer: 5,
- 50 évente egyszer: 2,
- 100 évente egyszer: 1.

A kockázat súlya viszonzszám, a kockázati tényező hatására bekövetkező havária súlyosságával van összefüggésben:

- emberélet közvetlen veszélyeztetése: 10,
- épített elemekben, létesítményekben várható súlyos károk: 5,
- környezeti elemek súlyos sérülése (vízbázisok elszennyeződése, felszíni vizek tartós károsodása, termőterületek tartós elszennyeződése, védett természeti értékek pusztulása, stb.): 5,
- környezeti elemek közepes sérülése (vízbázisok időszakos vízminőség-romlása, felszíni vizek minőségének átmeneti romlása, termőterületek átmeneti elszennyeződése, védett természeti értékek sérülése, stb.): 3,
- környezeti elemek kisebb sérülése (vízbázisok időszakos vízminőség-változása, felszíni vizek minőségének kismértékű átmeneti romlása, termőterületek átmeneti kisebb elszennyeződése, védett természeti értékek csekély sérülése, stb.): 2.

49. számú táblázat: Tervezett bánya területének külső kockázati tényezőinek kockázatértékelése

Kockázati tényező	Előfordulás gyakorisága (1)	Kockázat súlya (2)	Kockázat mértéke (3=1 x2)
Iparbiztonsági kockázatok	2	2	4
Földrengés	5	5	25
Elöntés-veszély	2	5	10
Erdőtűz, mezőgazdasági területek tüze	5	2	10

A kockázatok értékelése:

- Csekély mértékű kockázat: 1-10,
- Közepes mértékű kockázat: 11-30,
- Jelentős mértékű kockázat: >30.

A vizsgált kockázati tényezők közül a bányát kis mértékben veszélyeztetik az iparbiztonsági kockázatok, az elöntésveszély és az erdőtüzek, közepes mértékben veszélyeztetik: földrengés.

12.5. VESZÉLYES ANYAGOK FELHASZNÁLÁSA, IPARBIZTONSÁGI KOCKÁZATOK

A bányában robbantásos közetjövésztés folyik, illetve a telepre beközeledő és azon munkát végző szállítójárművek és munkagépek fordulnak elő.

A jelenleg üzemelő Magyaralmás I bánya a Bányafelügyelet által kiadott robbanóanyag felhasználási engedéllyel rendelkezik. Egy alkalommal maximálisan felhasznált robbanóanyag mennyisége az alábbi:

50. számú táblázat: Robbanóanyagok mennyisége

Robbanóanyag	Egyszeri robbantás során felhasznált mennyiség (kg)
ANDO	3000
EMSIT-M	600
Gyutacs (DEM-S,	30
Gyutacs INDETSCHOCK MS 25/50	120
INDETSCHOCK SURFACE kapcsolók	120

A robbanóanyag csak a robbantás napján kerül beszállításra a robbantást végző cég által. A megmaradt robbanóanyagot a robbantást követően visszaszállítják, a bányában robbanóanyagot nem tárolnak. A robbantást robbantómesteri igazolvánnyal rendelkező személy végzi. Maradvány észlelésekor azt a helyszínen felrobbantják. A robbantás idején biztonsági öökkel zárják le a területet.

A Magyaralmás I bővített bányában a termelés megnyitásához arra vonatkozó robbantási engedély beszerzése minden esetben megtörténik.

Üzemanyag felhasználás

A telepen munkát végző gépek üzemanyag ellátásához gázolaj szükséges. A telephelyen a gázolajat konténeres üzemanyagkútról biztosítják. A tárolt üzemanyag mennyisége maximum 5 m³.

A felsorolt veszélyes anyagok fajtái és a telepen egyidejűleg tárolt mennyiségek alapján az üzem nem éri el a 219/2011. (X. 20.) Korm. rendeletben meghatározott alsó küszöbértéket.

12.6. TŰZVÉDELMI SZEMPONTÚ KOCKÁZATOK

A bánya területén fejtett, tárolt dolomit nem veszélyes anyag, nem tűzveszélyes. A bánya területére beszállított anyagok közül a gázolaj mérsékelt tűzveszélyességű, a robbantáshoz használt ANDO robbanószer viszont A osztályú fokozott tűz- és robbanás veszélyes anyag.

A gázolaj egyidejűleg tárolt maximális mennyisége 5 m³, míg a robbanóanyagot csak a robbantás napján szállítják be, a bánya területén robbanóanyagot nem tárolnak.

A „Dolomit 2002.” Kft., mint a tevékenységet végző, és az SzMB Bányászati Kft. mint a bányászati jog tulajdonosa a szükséges tűzvédelmi szabályzattal rendelkezik. A bánya robbantási engedéllyel rendelkezik.

12.7. KÖRNYEZETI KÁROK, KOCKÁZATOK

12.7.1. AZ ÜZEMEN BELÜLI MONITORING

A munkavégzés kezdetén és végén a kijelölt személy a munkagépeket, berendezéseket körbejárva szemrevételezéssel ellenőrzi, hogy olajfolyás, csepegés nincs-e.

A robbantómesteri feladatokat a robbantás vezető igazolvánnyal rendelkező személyek látják el, az Általános Robbantási Biztonsági Szabályzatról szóló 27/2022. (I. 31.) SZTFH rendelet előírásai szerint.

12.7.2. RIASZTÁS ÉS TÁJÉKOZTATÁS MÓDJA

A riasztás, tájékoztatás a meghibásodásokhoz, haváriákhoz igazodik. Üzemanyag, olaj elfolyás esetén a telepvezető riasztása, tájékoztatása azonnal szükséges.

A tájékoztatás módja:

- A „Dolomit 2002.” Kft.-én belül telefonon.
- A külső hatóságok intézmények felé telefonon ill. email-en történik.

A káresemény bekövetkezése esetén, az észlelő dolgozó, azonnal köteles értesíteni közvetlen munkavezetőjét, megnevezve az észlelő nevét, a pontos helyszínt, a vészhelyzet tömör leírását, a környezetveszélyeztető anyagok fajtáját, becsült mennyiségét.

Az értesített, haladéktalanul jelent a Kft. vezetőjének, aki gondoskodik a megfelelő intézkedések megtételéről. Tűz, baleset esetén értesíti a speciális szakszolgálatokat.

A riasztás láncolatánál az érintett személy távolléte esetén, az adott értesítési szakasz megkerülhető.

A kárelhárításért felelős vezető az esemény nagyságrendje alapján, a veszélyesség fokának megítélése után dönt arról, hogy szükséges-e és ha igen, mely hatóságokat kell értesíteni, és ezzel párhuzamosan megteszi a szükséges lépéseket a szennyezés lokalizálására.

A hatóságok riasztása az alábbiakban meghatározott telefonszámokon történik. A hatóságok azonnali riasztása abban az esetben szükséges, ha:

- A kárelhárítás nem oldható meg a telephelyen belüli eszközökkel, anyagokkal.
- A kár jellege és mértéke megkívánja a hatóságok szakmai tanácsadását.
- A hatóságok operatív beavatkozása szükséges.

Amennyiben a káresemény, a kárelhárítási terv szerint megszüntethető a rendelkezésre álló eszközökkel, technológiával a hatóságok értesítése nem szükséges. A hatóságokat azonban a lokalizáció illetve a kárelhárítás befejezését követően mindenkor tájékoztatni kell. A káreseményt a kárelhárítási naplóba fel kell venni.

12.7.2.1. A TERÜLETILEG ILLETÉKES HATÓSÁGOK ÉS SZERVEZETEK

Fejér Vármegyei Kormányhivatal Környezetvédelmi és Természetvédelmi Főosztály

Cím: 8000 Székesfehérvár, Hosszúsétatér 1.
Tel.: 22/795-145

Fejér Vármegyei Katasztrófavédelmi Igazgatóság Hatósági Osztály – mint vízügyi hatóság

Cím: 8000 Székesfehérvár Hosszúsétatér 1.
Telefon: 22/512-150

Közép-dunántúli Vízügyi Igazgatóság

Cím: 8000 Székesfehérvár Balatoni út 6.
Telefon: 22/514-000

Magyaralmás Község Önkormányzata – Polgármesteri Hivatal

Címe: 8071, Fő út 31.
Telefon: 22/296-801

Fejér Vármegyei Katasztrófavédelmi Igazgatóság, mint Tűzoltóság

Cím: 8000 Székesfehérvár, Szent Flórián krt. 2.
Telefon: 22/311-063
Telefon: 105, vagy 112

12.7.3. BEAVATKOZÁST IGÉNYLŐ KÁRESEMÉNYEK

A telepen a beavatkozást igénylő események a következők:

- Szállító járművek borulása, és a munkagépek hidraulika, illetve üzemanyag rendszerének meghibásodása,
- Rendkívüli nagycsapadék esetén elöntés,
- Tűzesemény,
- Földrengés.

Szállító járművek borulása és a munkagépek hidraulika illetve üzemanyag rendszerének meghibásodása

1. A járműben maradt veszélyes anyagok ép tárolótartályba történő átfektése.
2. A kifolyt hidraulikaolaj illetve üzemanyag felitatása és az érintett közteréteg eltávolítása.
3. Szennyezett talajtani közeg elszállítása.
4. Helyreállítás

Rendkívüli nagycsapadék esetén elöntés

1. Járművek, munkagépek magasabb térszínre történő átmozgatása.
2. Elsodródott veszélyes anyagot tartalmazó tárgyak összegyűjtése.
3. Szennyezett talajtani közeg elszállítása, illetve hordalékkal elborított területek felszabadítása.
4. Helyreállítás

Tűzesemény

1. A tűzesemény észlelésekor haladéktalanul meg kell győződni arról, hogy van-e emberi élet közvetlen veszélyben. Amennyiben igen, akkor azonnal meg kell kezdeni a veszélyeztetett személy(ek) mentését, ha ez nem jár a mentő személyek életének aránytalan kockáztatásával. A kimentett személyeket biztonságba kell helyezni, egyidejűleg értesíteni kell a tűzoltókat és a mentőket. Ha a mentés túlságosan kockázatos, akkor haladéktalanul értesíteni kell a tűzoltókat és a mentőket.
2. Amennyiben nincs veszélyben emberélet, akkor is haladéktalanul értesíteni kell a tűzoltóságot, és a tulajdonosokat. Az értesítést követően meg kell kezdeni a tűz oltását oly módon, hogy az ne járjon az oltó személyzet életének, testi épségének aránytalan kockáztatásával.
3. Az oltás megkezdésével egyidejűleg gondoskodni kell arról, hogy a tűz ne terjedhessen tovább, illetve ne veszélyeztesse az egyéb létesítményeket. Ezt a tűz mértékétől, jellegétől függően kell végezni.
4. A tűzoltás során a tűzoltók helyszínre érkezéséig a munkavezető, ezt követően a tűzoltók parancsnokának utasítása szerint kell eljárni.
5. Elektromos tűz esetén a telepet áramtalanítani kell, és mindaddig tilos az áram visszakapcsolása, amíg a hálózat szakemberei erre engedélyt nem adnak, illetve villanszerelő szakember az elektromos hálózatot át nem vizsgálta.
6. A tűz oltása alatt a tűzvédelmi szabályzatban leírtak betartása kötelező.
7. A tűz során képződött hulladékok gyűjtése.
8. Helyreállítás.

Földrengés

1. Földrengést követően valamennyi tárolóhelyet és konténert, valamint munkagépet meg kell vizsgálni, a bányapillérek állékonyságát ellenőrizni kell.
2. Az esetlegesen környezetbe kikerülő szennyezőanyagok – döntően üzemanyagok – tovaterjedését meg kell akadályozni.
3. Helyreállítás.

12.7.4. BEAVATKOZÁSI PONTOK

A lokalizáció célja a szennyező anyagok helyben tartása az elfolyás, nagyobb területek, felszín alatti vizek és a talaj elszennyeződésének megakadályozása. A beavatkozási pontok mindig az esetleges szennyezés helyéhez igazodnak.

A lokalizációra alkalmas módszert úgy kell megválasztani, hogy az biztosítsa adott helyszínen a feltételezhetően megjelenő szennyező anyag teljes mennyiségének a visszatartását.

12.7.5. A KÁRELHÁRÍTÁS SZEMÉLYI ÉS TÁRGYI FELTÉTELEI

12.7.5.1. SZEMÉLYI ERŐFORRÁS SZÜKSÉGLET

A bányán belül a kárelhárítási munkálatokat a dolgozók hajtják végre. A szükséges létszámot a védelem vezetője határozza meg, mely létszám a bánya állományából kerül ki.

Társ tevékenységet láthat el tűz esetén a tűzoltó szervezet.

Szükség esetén, a kárelhárításba bekapcsolódik, akár az irányítást is átvéve a Fejér Vármegyei Katasztrófavédelmi Igazgatóság, az általuk biztosított személyi erőforrással.

12.8.5.2. TÁRGYI ERŐFORRÁS SZÜKSÉGLET

A telephelyen elérhető, kárelhárításra alkalmas, felhasználható kézi munkaeszközök, (lapátok, oltókészülékek, lezárást jelölő sárga, vagy egyéb figyelemfelhívó színű szalag) a telepi géppálmányt alkotó munkagépek. Egyéb eszközök, tárolóeszközök és elsősegély ládák.

Szükség esetén a környezetvédelmi hatóság, vagy a katasztrófavédelem által biztosított tárgyi feltételek, valamint az együttműködés keretébe bevonható szervezetek eszközei is igénybe vehetők.

A hibaelhárításhoz, lokalizációhoz szükséges anyagokat folyamatosan fel kell tölteni a szükséges szintre.

12.7.6. A LOKALIZÁCIÓS ANYAGOK TÁROLÁSI HELYE ÉS HOZZÁFÉRHETŐSÉGE

A bánya területén belül a szennyezés lokalizálására szolgáló, veszélyes anyagok felítására használt homok, vagy közetpor tárolási helye az iroda konténer mellett, illetve a kézi eszközök helye a raktárhelyiség, ahol szükség esetén mindenki számára hozzáférhető.

A gépek, munkaeszközök a telepen a dolgozók számára korlátozás nélkül hozzáférhetőek.

12.7.7. A RENDKÍVÜLI SZENNYEZÉS MEGELŐZÉSÉNEK MŰSZAKI FELTÉTELEI

A rendkívüli szennyezés megelőzése a telepen a technológia betartásával, valamint a megfelelő karbantartással biztosítható.

Technológia betartása

A telepen csak olyan munkavállalót foglalkoztatnak, akit a telepen történő munkavégzésre, a munkavégzés során fennálló veszélyforrások és az ellenük történő védekezésre kioktattak.

Karbantartási ütemterv betartása

A bánya területén az alábbi karbantartásokat, ellenőrzéseket kell végrehajtani:

- A munkagépek, szállítószalagok karbantartását rendszeresen el kell végezni.
- Robbantás során az Általános Robbantási Biztonsági Szabályzatról szóló 27/2022. (I. 31.) SZTFH rendelet előírásait be kell tartani.

12.7.8. A KÁRELHÁRÍTÁS SORÁN KELETKEZŐ VESZÉLYES HULLADÉK ÖSSZEGYŰJTÉSÉNEK, ELSZÁLLÍTÁSÁNAK, ÁRTALMATLANÍTÁSÁNAK MÓDJA

A kárelhárítás során keletkező veszélyes hulladékokat elkülönítetten kell gyűjteni.

Az összegyűjtött hulladék, telepen történő raktározási, elszállítási és ártalmatlanítási lehetőségeinek felmérése a kárelhárítást irányító személy feladata.

Az összegyűjtött és a telepen nem fogadható veszélyes hulladékot csak arra feljogosított személlyel, ill. szervezettel lehet az ártalmatlanítás helyére elszállíttatni, ill. ártalmatlaníttatni. A feljogosítással rendelkező szervezet(ek) árajánlatainak beszerzése a kárelhárítást irányító személy feladata. A veszélyes hulladék szállítására feljogosító engedély másolatát a kárelhárítási naplóhoz kell csatolni.

13. ÖSSZEFOGLALÁS

Az SzMB Bányászati Kft. (2067, Szárliget, Gyöngyvirág utca 21.) Magyaralmás külterületén elhelyezkedő „Magyaralmás I – dolomit” védnevű bányájának bővítését határozta el egy külfejtéses és egy mélyműveléses területre rész művelésbe vonásával, az eddigi engedélyezett éves 125.000 m³ kitermelési kapacitás változatlanul hagyása mellett.

A bányabővítés során a „Magyaralmás I – dolomit” védnevű bánya bányatelkének 233.276 m²-es területe kerül bővítésre, melynek során területe kiegészül egy 343.258 m²-es külfejtéses résszel és egy 649.185 m²-es mélyműveléses résszel, ezzel a bányatelek területe összesen 1.225.719 m²-re növekszik. A tervezett bánya fedőlapja +225,00 mBf, alaplapja +150,00 mBf szintre tervezett. A kitermelés részben gépi fejtéssel, részben robbantással történik. Az érintett ingatlanok közül az 5. számú ábrán lehatárolt *természetvédelmi szempontból fokozottan értékes természeti területeken külszíni bányászati tevékenység nem végezhető.*

A kitermelést a Magyaralmás I bányában és a szomszédos Magyaralmás III bányában is a Dolomit 2002 Kft. végzi, így a két bánya osztozik a kiszolgáló létesítményeken, mint iroda, valamint szociális konténer.

Az elvégzett vizsgálatok és számítások alapján a tervezett beruházásból és annak későbbi üzemeltetéséből jelentős környezeti hatások nem várhatók.

A vizsgálatok során olyan környezeti tényező, ismeret nem merült fel, mely a tervezett beruházás megvalósítása ellen szólna, azt kizárná.

Ezek alapján kérjük a Tisztelt Kormányhivatalt, hogy a környezeti hatásvizsgálati eljárást lefolytatni szíveskedjék.

Székesfehérvár, 2024. szeptember 11.

MELLÉKLETEK JEGYZÉKE

1. számú melléklet: Szakértői jogosultságot igazoló okiratok másolatai
2. számú melléklet: Cégek kivonat
3. számú melléklet: Térképmelléklet
4. számú melléklet: Nyilvánosságra nem hozható adatok

Térképmelléklet

- | | |
|--|------------|
| 1. számú térkép: Áttekintő helyszínrajz | M=1:75.000 |
| 2. számú térkép: Átnézetes helyszínrajz | M=1:25.000 |
| 3. számú térkép: Részletes helyszínrajz | M=1:10.000 |
| 4. számú térkép: Levegő hatásterület | M=1:15.000 |
| 5. számú térkép: Talajképző kőzetek | M=1:25.000 |
| 6. számú térkép: Talaj hatásterület | M=1:15.000 |
| 7. számú térkép: Földtani közeg szennyeződésérzékenysége | M=1:25.000 |
| 8. számú térkép: Vízbázisok elhelyezkedése | M=1:50.000 |
| 9. számú térkép: Egyesített hatásterület | M=1:15.000 |

1. SZÁMÚ MELLÉKLET

SZAKÉRTŐI JOGOSULTSÁGOT IGAZOLÓ OKIRATOK MÁSOLATAI



FEJÉR MEGYEI MÉRNÖKI KAMARA

8000 Székesfehérvár Távírdá u. 2/A. II.10.

☎ 22-506-262 / FAX: 22-506-263

E-mail: kamara@fmmk.hu

Ikt. szám: 431-2/2013/SZE

Ea: Pálfiné

Tárgy: környezetvédelmi szakértői
tevékenység engedélyezése

HATÁROZAT

Diószeginé Enyedi-Egyed Szilvia részére

született: Székesfehérvár, 1967. augusztus 2.

anyja neve: Károlyi Mária

lakcíme: 8000 Székesfehérvár, Budai u. 75.

oklevelének száma, kelte, kibocsátója: 64/1990, 1990.06.18., Budapesti Műszaki Egyetem

oklevél szerinti képzettsége: okleveles építőmérnök

a benyújtott kérelmére **engedélyezem, hogy**

SZKV kóddal jelzett Környezetvédelem szakterület,

1.1 hulladékgazdálkodás

1.2 levegőtisztaság-védelem

1.3 víz- és földtani közeg védelem

1.4 zaj- és rezgésvédelem

részterületeken szakértői tevékenységet végezzen.

Ezzel egyidejűleg a Magyar Mérnöki Kamara által vezetett **Országos Névjegyzékben SZKV-hu/07-0671, SZKV-le/07-0671, SZKV-vf/07-0671, SZKV-zr/07-0671 számmal nyilvántartásba vettem.**

Az engedélyem határozatlan ideig érvényes, de a tevékenységet csak akkor végezheti, ha a Magyar Mérnöki Kamara által vezetett – az adott időszakra hatályos – Országos Névjegyzékben szerel.

A kérelmező az igazgatássléolgáltatási díjat leróta, a beadványát a 297/2009. (XII. 21.) Korm. rendelet szerint felszerelve nyújtotta be. A kért szakértői tevékenység az előbbiek szerint engedélyezhető volt, ezért a kérelemnek helyt adtam.

A határozatot az 1996. évi LVIII. törvény 42.§.(1) és a 297/2009. (XII. 21.) Korm. rendelet 1.§ (3) alapján biztosított jogkörben hoztam.

A határozat a kérelemnek teljes egészében helyt adott és az ügyben nincs ellenérdekű ügyfél, ezért az indoklását, és a jogorvoslatról szóló tájékoztatást a 2004. évi CXL. törvény 72.§ (4) bekezdése alapján mellőztem.

Székesfehérvár, 2013. november 12.



Kumánovics György
titkár

Erről értesül: Diószeginé Enyedi-Egyed Szilvia+tv
Irattár



Fejér Megyei Mérnöki Kamara

Telefon: (22) 506-262 Fax: (22) 506-263

Cím: Székesfehérvár 8000 Táviráda u. 2/a. II. em. 10.

Honlap: www.fmmk.hu

Ügyszám: 07-32/2021

Kelt: 2021. szeptember 21.

Ügyintéző neve: Pálfiné Nagy Mária

Tárgy: Továbbképzési kötelezettség teljesítésének igazolása

FA/214-2/2021

HATÓSÁGI BIZONYÍTVÁNY

Igazolom, hogy

Név: **Diószeginé Enyedi-Egyed Szilvia**

Lakcím: **8000 Székesfehérvár Taliga dűlő 4.**

Kamarai nyilvántartási szám: **07-0671**

Végzettségek:

okl. építőmérnök (száma: 64/1990., kelte: 1990/06/18)

az építésügyi és az építésüggyel összefüggő szakmagyakorlási tevékenységekről szóló 266/2013. (VII. 11.) Korm. rendelet szerinti továbbképzési kötelezettségének eleget tett.

A továbbképzési kötelezettség teljesítése alapján **a 2026.09.20-ig tartó továbbképzési időszakban** a kérelmezőnek a névjegyzékben a következő jogosultsága szerepel:

SZÉM3 - Vízgazdálkodási építmények szakértése

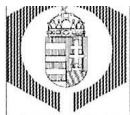
Jelen hatósági bizonyítványt az építésügyi és építésüggyel összefüggő szakmagyakorlási tevékenységekről szóló 266/2013. (VII. 11.) Korm. rendelet 32. §-a és az általános közigazgatási rendtartásról szóló 2016. évi CL. törvény 95. § (1) bekezdése alapján, a Fejér Megyei Mérnöki Kamara által vezetett mérnök kamarai névjegyzéki nyilvántartásban rendelkezésre álló adatokból, valamint a jogosult kérelmére az általa benyújtott továbbképzési igazolások alapján adtam ki.



Kumánovics György
titkár

Kapják:

1. Diószeginé Enyedi-Egyed Szilvia
2. Irrattár



Iktatási szám: F_Á/97-2/2022

Ügyintéző neve: Pálfiné

Tárgy: SZÉM 3 jogosultság átsorolás

HATÁROZAT

Név: Diószeginé Enyedi-Egyed Szilvia

Lakcím: 8000 Székesfehérvár, Taliga dűlő 4.

Végzettségek: okleveles építőmérnök

Kamarai nyilvántartási szám: 07-0671

részére

a SZÉM3 szakértői jogosultságát a

SZÉM 3.1.2. Árvízmentesítés, árvízvédelem, folyó és tószabályozás, sík és dombvidéki vízrendezés, belvízvédelem, öntözés, tározás,

SZÉM 3.3.1. Vízgazdálkodási monitoring rendszerek, vízkészlet-gazdálkodás

SZÉM 3.3.2. Hidrológia, hidraulika, hidrodinamikai modellezés

SZÉM 3.3.3. Felszín alatti vizek, vízfeltárás, kútúrás, vízföldtan, vízbázisvédelem

SZÉM 3.3.4. Vízanalitika, vízminőség-védelem, vízminőségi kárelhárítás

szakértői részsakterületi jogosultságokra sorolom át.

A döntés ellen az általános közigazgatási rendtartásról szóló 2016. évi CL. törvény 112. § 114. §-a alapján fellebbezést terjeszthet elő.

INDOKOLÁS

Az Ügyfél 2022. április 15-én kamaránk F_Á/97-1/2022 sz. felhívására kérelmezte, hogy a hatálybalépését követően a SZÉM3 szakértői jogosultság helyébe lépő, a sajátos építményfajtákkal összefüggő építésügyi műszaki szakértői szakterület területi vízgazdálkodás szakértői és egyéb vízgazdálkodás szakértői részsakterületek közül a SZÉM 3.1.2, SZÉM 3.3.1, SZÉM 3.3.2., SZÉM3.3.3., SZÉM3.3.4. részsakterületeken kívánja jogosultságát folytatni.

Az építésügyi és az építésüggyel összefüggő szakmagyakorlási tevékenységekről szóló 266/2013. (VII. 11.) Korm. rendelet szerint a nyilatkozat szerinti részsakterületekre az ügyfelet át kell sorolni.

Jelen döntésemet - az Ügyfél nyilatkozatát figyelembe véve - az építésügyi és építésüggyel összefüggő szakmagyakorlási tevékenységekről szóló 266/2013. (VII. 11.) Korm. rendelet 53. §-a szerint hoztam meg.

Székesfehérvár, 2022. 06. 23.




Kumánovics György
titkár

Kapják: Címzett
Irattár



Budapesti és Pest Megyei Mérnöki Kamara

Telefon: (1) 455-88-60 Fax: (1) 455-88-69

Cím: Budapest IX. kerület 1094 Angyal u. 1-3.

Honlap: <http://www.bpmk.hu>

Ügyszám: 488/2/01/2015

Ügyintéző neve: Takácsné Pellérdi Krisztina

Tárgy: Levegőtisztaság-védelem szakértő tevékenység engedélyezése

HATÁROZAT

Név: **Diószegi András**

Lakcím: **1119 Budapest Fejér Lipót u. 64.**

Végzettségek:

okl. építőmérnök (száma: 151/1990, kelte: 1990/06/28)

környezetirányítási szakértő szakirányú szakképzettség (száma: 2/2006, kelte: 2006/01/18)

Kamarai nyilvántartási szám: **01-13515**

számára az alábbi tevékenység folytatását engedélyezem, ezzel egyidejűleg a jogosultságot a Magyar Mérnöki Kamara által vezetett névjegyzékbe bejegyzem:

SZKV-1.2. - Levegőtisztaság-védelem szakértő

Az engedély határozatlan ideig érvényes.

A határozatot a tervező- és szakértő mérnökök, valamint építészek szakmai kamaráiról szóló 1996. évi LVIII. törvény 42. §-ában és a környezetvédelmi, természetvédelmi, vízgazdálkodási és tájvédelmi szakértői tevékenységről szóló 297/2009.(XII.21.) kormányrendeletben biztosított hatáskörömben hoztam.

A határozat a kérelemnek helyt adott, ezért a közigazgatási hatósági eljárás és szolgáltatás általános szabályairól szóló 2004. évi CXL. törvény 72. § (4) bekezdése alapján az indokolást és a jogorvoslatról szóló tájékoztatást mellőztem.

Kelt: 2015. március 4.



.....
Dr. Ronkay Ferenc
titkár

Kapják:

1. Diószegi András (1119 Budapest Fejér Lipót u. 64.)
2. Irrattár



Budapesti és Pest Megyei Mérnöki Kamara

Telefon: (1) 455-88-60 Fax: (1) 455-88-69

Cím: Budapest IX. kerület 1094 Angyal u. 1-3.

Honlap: <http://www.bpmk.hu>

Ügyszám: 489/2/01/2015

Ügyintéző neve: Takácsné Pellérdi Krisztina

Tárgy: Víz- és földtani közeg védelem szakértő tevékenység engedélyezése

HATÁROZAT

Név: **Diószegi András**

Lakcím: **1119 Budapest Fejér Lipót u. 64.**

Végzettségek:

okl. építőmérnök (száma: 151/1990, kelte: 1990/06/28)

környezetirányítási szakértő szakirányú szakképzettség (száma: 2/2006, kelte: 2006/01/18)

Kamarai nyilvántartási szám: **01-13515**

számára az alábbi tevékenység folytatását engedélyezem, ezzel egyidejűleg a jogosultságot a Magyar Mérnöki Kamara által vezetett névjegyzékbe bejegyzem:

SZKV-1.3. - Víz- és földtani közeg védelem szakértő

Az engedély határozatlan ideig érvényes.

A határozatot a tervező- és szakértő mérnökök, valamint építészek szakmai kamaráiról szóló 1996. évi LVIII. törvény 42. §-ában és a környezetvédelmi, természetvédelmi, vízgazdálkodási és tájvédelmi szakértői tevékenységről szóló 297/2009.(XII.21.) kormányrendeletben biztosított hatáskörömben hoztam.

A határozat a kérelemnek helyt adott, ezért a közigazgatási hatósági eljárás és szolgáltatás általános szabályairól szóló 2004. évi CXL. törvény 72. § (4) bekezdése alapján az indokolást és a jogorvoslatról szóló tájékoztatást mellőztem.

Kelt: 2015. március 4.



Dr. Ronkay Ferenc
titkár

Kapják:

1. Diószegi András (1119 Budapest Fejér Lipót u. 64.)
2. Irattár



Budapesti és Pest Megyei Mérnöki Kamara

Telefon: (1) 455-88-60 Fax: (1) 455-88-69

Cím: Budapest IX. kerület 1094 Angyal u. 1-3.

Honlap: <http://www.bpmk.hu>

Ügyszám: 487/2/01/2015

Ügyintéző neve: Takácsné Pellérdi Krisztina

Tárgy: Hulladékgazdálkodási szakértő tevékenység engedélyezése

HATÁROZAT

Név: **Diószegi András**

Lakcím: **1119 Budapest Fejér Lipót u. 64.**

Végzettségek:

okl. építőmérnök (száma: 151/1990, kelte: 1990/06/28)

környezetirányítási szakértő szakirányú szakképzettség (száma: 2/2006, kelte: 2006/01/18)

Kamarai nyilvántartási szám: **01-13515**

számára az alábbi tevékenység folytatását engedélyezem, ezzel egyidejűleg a jogosultságot a Magyar Mérnöki Kamara által vezetett névjegyzékbe bejegyzem:

SZKV-1.1. - Hulladékgazdálkodási szakértő


Az engedély határozatlan ideig érvényes.

A határozatot a tervező- és szakértő mérnökök, valamint építészek szakmai kamaráiról szóló 1996. évi LVIII. törvény 42. §-ában és a környezetvédelmi, természetvédelmi, vízgazdálkodási és tájvédelmi szakértői tevékenységről szóló 297/2009. (XII.21.) kormányrendeletben biztosított hatáskörömben hoztam.

A határozat a kérelemnek helyt adott, ezért a közigazgatási hatósági eljárás és szolgáltatás általános szabályairól szóló 2004. évi CXL. törvény 72. § (4) bekezdése alapján az indokolást és a jogorvoslatról szóló tájékoztatást mellőztem.

Kelt: 2015. március 4.




.....
Dr. Ronkay Ferenc
titkár

Kapják:

1. Diószegi András (1119 Budapest Fejér Lipót u. 64.)
2. Irattár



Budapesti és Pest Megyei Mérnöki Kamara

Telefon: (1) 455-88-60 Fax: (1) 455-88-69

Cím: Budapest IX. kerület 1094 Angyal u. 1-3.

Honlap: <http://www.bpmk.hu>

Ügyszám: 490/2/01/2015

Ügyintéző neve: Takácsné Pellérdi Krisztina

Tárgy: Zaj- és rezgésvédelem szakértő tevékenység engedélyezése

HATÁROZAT

Név: **Diószegi András**

Lakcím: **1119 Budapest Fejér Lipót u. 64.**

Végzettségek:

okl. építőmérnök (száma: 151/1990, kelte: 1990/06/28)

környezetirányítási szakértő szakirányú szakképzettség (száma: 2/2006, kelte: 2006/01/18)

Kamarai nyilvántartási szám: **01-13515**

számára az alábbi tevékenység folytatását engedélyezem, ezzel egyidejűleg a jogosultságot a Magyar Mérnöki Kamara által vezetett névjegyzékbe bejegyzem:

SZKV-1.4. - Zaj- és rezgésvédelem szakértő

Az engedély határozatlan ideig érvényes.

A határozatot a tervező- és szakértő mérnökök, valamint építész szakmai kamaráiról szóló 1996. évi LVIII. törvény 42. §-ában és a környezetvédelmi, természetvédelmi, vízgazdálkodási és tájvédelmi szakértői tevékenységről szóló 297/2009. (XII.21.) kormányrendeletben biztosított hatáskörömben hoztam.

A határozat a kérelemnek helyt adott, ezért a közigazgatási hatósági eljárás és szolgáltatás általános szabályairól szóló 2004. évi CXL. törvény 72. § (4) bekezdése alapján az indokolást és a jogorvoslatról szóló tájékoztatást mellőztem.

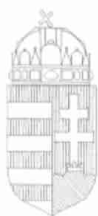
Kelt: 2015. március 4.



Dr. Ronkay Ferenc
titkár

Kapják:

1. Diószegi András (1119 Budapest Fejér Lipót u. 64.)
2. Irattár



HATÁROZAT

Sikabonyi Miklós (lakik: 8086 Felcsút, Szári utca 8.) kérelmezőt, aki

született 1968. július 21-én, Baján;

anyja neve: Hönyi Jolán;

diplomájának (oklevelének) kiállítója, száma, kelte:

Kertészeti és Élelmiszeripari Egyetem

Tájépítészeti, -védelmi és Fejlesztési Kar, 52/1993., 1993. június 14.;

szakképzettsége:

okleveles táj- és kertépítésmérnök

SZTjV
SZTV

tájvédelem
élővilágvédelem

szakterületeken a 378/2007. (XII. 23.) Korm. rendelet 6. § (1) bekezdése alapján a természetvédelmi, tájvédelmi szakértők névjegyzékébe bejegyeztem, számára a szakértői tevékenységet engedélyezem.

A névjegyzéki bejegyzés visszavonásig érvényes.

Budapest, 2009. december 8.



Dr. Hecsei Pál
Dr. Hecsei Pál
Főigazgató-helyettes



FEJÉR MEGYEI MÉRNÖKI KAMARA

8000 Székesfehérvár Távírdá u. 2/A. II.10.

☎ 22-506-262 / FAX: 22-506-263

E-mail: kamara@fmmk.hu

Ikt. szám: 131-4/2013/SZE

Ea: Pálfiné

Tárgy: környezetvédelmi szakértői
tevékenység engedélyezése

HATÁROZAT

Major Balázs részére

született: Budapest, 1981. május 29.

anyja neve: Csővári Julianna

lakcíme: 1114 Budapest, Ulászló u. 25. 4/2.

oklevelének száma, kelte, kibocsátója: Km-8/2007, 2007.01.24., Pannon Egyetem Mérnöki
Kar

oklevél szerinti képzettsége: okleveles környezetmérnök

a benyújtott kérelmére **engedélyezem, hogy**

SZKV kódval jelzett Környezetvédelem szakterület,

1.3 víz- és földtani közeg védelem

1.4 zaj- és rezgésvédelem

részterületen szakértői tevékenységet végezzen.

Ezzel egyidejűleg a Magyar Mérnöki Kamara által vezetett **Országos Névjegyzékben SZKV-vf/07-1183, SZKV-zr/07-1183 számmal nyilvántartásba vettem.**

Az engedélyem határozatlan ideig érvényes, de a tevékenységet csak akkor végezheti, ha a Magyar Mérnöki Kamara által vezetett – az adott időszakra hatályos – Országos Névjegyzékben szerel.

A kérelmező az igazgatásslolgáltatási díjat leróta, a beadványát a 297/2009. (XII. 21.) Korm. rendelet szerint felszerelve nyújtotta be. A kérelmét az MMK Környezetvédelmi Tagozat Fejér Megyei Szakcsoportja és az FMMK elnöksége is támogatta. A kért szakértői tevékenység az előbbieket szerint engedélyezhető volt, ezért a kérelemnek helyt adtam.

A határozatot az 1996. évi LVIII. törvény 42.§.(1) és a 297/2009. (XII. 21.) Korm. rendelet 1.§ (3) alapján biztosított jogkörben hoztam.

A határozat a kérelemnek teljes egészében helyt adott és az ügyben nincs ellenérdeklő ügyfél, ezért az indoklását, és a jogorvoslatról szóló tájékoztatást a 2004. évi CXL. törvény 72.§ (4) bekezdése alapján mellőztem.

Székesfehérvár, 2013. április 25.



Kumánovics György
Kumánovics György
titkár

Erről értesül: Major Balázs+tv
Irattár

2. SZÁMÚ MELLÉKLET

CÉGKIVONAT

SzMB Bányászati Kft

Cégjegyzékszám: 11-09-019011

Adószám: 23460144-2-11

Székhely: 2067 Szárliget, Gyöngyvirág utca 21.

Tárolt Cégekivonat

A **Cg.11-09-019011** cégjegyzékszámú **SzMB Bányászati Korlátolt Felelősségű Társaság (2067 Szárliget, Gyöngyvirág utca 21.)** cég 2022. október 28. napján hatályos adatai a következők:

I. Cégformától független adatok

1. Általános adatok

Cégjegyzékszám: 11-09-019011

Cégforma: Korlátolt felelősségű társaság

Bejegyezve: 2011/07/29

2. A cég elnevezése

2/1. SzMB Bányászati Korlátolt Felelősségű Társaság

Bejegyzés kelte: 2011/07/29 Közzétéve: 2011/08/11

Hatályos: 2011/07/29 ...

3. A cég rövidített elnevezése

3/1. SzMB Bányászati Kft.

Bejegyzés kelte: 2011/07/29 Közzétéve: 2011/08/11

Hatályos: 2011/07/29 ...

5. A cég székhelye

5/1. 2067 Szárliget, Gyöngyvirág utca 21.

Bejegyzés kelte: 2011/07/29 Közzétéve: 2011/08/11

Hatályos: 2011/07/29 ...

8. A létesítő okirat kelte

8/1. 2011. július 28.

Bejegyzés kelte: 2011/07/29 Közzétéve: 2011/08/11

Hatályos: 2011/07/29 ...

8/2. 2015. április 8.

Bejegyzés kelte: 2015/04/28 Közzétéve: 2015/04/30

Hatályos: 2015/04/28 ...

8/3. 2015. augusztus 26.

Bejegyzés kelte: 2015/09/23 Közzétéve: 2015/09/25

Hatályos: 2015/09/23 ...

8/4. 2017. március 13.

Bejegyzés kelte: 2017/05/04 Közzétéve: 2017/05/10

Hatályos: 2017/05/04 ...

8/5. 2017. április 11.

Bejegyzés kelte: 2017/05/04 Közzétéve: 2017/05/10

Hatályos: 2017/05/04 ...

8/6. 2022. június 10.

Bejegyzés kelte: 2022/06/20 Közzétéve: 2022/06/22

Hatályos: 2022/06/20 ...

902. A cég tevékenysége

9/15. 0811 '08 Kőfejtés, gipsz, kréta bányászata

Főtevékenység.

Bejegyzés kelte: 2013/02/14 Közzétéve: 2013/04/18

Hatályos: 2013/02/14 ...

11. **A cég jegyzett tőkéje**

11/2.

Megnevezés	Összeg	Pénznem
Összesen	3 000 000	HUF

Bejegyzés kelte: 2017/05/04 Közzétéve: 2017/05/10

Hatályos: 2017/05/04 ...

13. **A vezető tisztségviselő(k), a képviseletre jogosult(ak) adatai**

13/7.

Molnár Tibor (an.: Gál Erzsébet)

Születési ideje: 1965/03/12

2067 Szárliget, Gyöngyvirág utca 21.

Adóazonosító jel: 8358640498

A képviselet módja: **önálló**

A képviseletre jogosult tisztsége: ügyvezető (vezető tisztségviselő)

A hiteles cégeláírási nyilatkozat vagy az ügyvéd által ellenjegyzett aláírás-minta benyújtásra került.

Jogviszony kezdete: 2011/07/28

A változás időpontja: 2015/04/08

Bejegyzés kelte: 2015/04/28 Közzétéve: 2015/04/30

Hatályos: 2015/04/08 ...

13/9.

Simicska József (an.: Németh Mária)

Születési ideje: 1965/04/04

8071 Magyaralmás, Fenyves köz 8.

Adóazonosító jel: 8358870612

A képviselet módja: **önálló**

A képviseletre jogosult tisztsége: ügyvezető (vezető tisztségviselő)

A hiteles cégeláírási nyilatkozat vagy az ügyvéd által ellenjegyzett aláírás-minta benyújtásra került.

Jogviszony kezdete: 2011/07/28

A változás időpontja: 2019/09/23

Bejegyzés kelte: 2019/09/23 Közzétéve: 2019/09/25

Hatályos: 2019/09/23 ...

20.

A cég statisztikai számjele

20/1.

23460144-0811-113-11.

Bejegyzés kelte: 2011/07/29 Közzétéve: 2011/08/11

Hatályos: 2011/07/29 ...

21.

A cég adószáma

21/1.

Adószám: 23460144-2-11.

Adószám státusza: érvényes adószám

Státusz kezdete: 2011/07/29

Bejegyzés kelte: 2011/07/29 Közzétéve: 2011/08/11

Hatályos: 2011/07/29 ...

32.

A cég pénzforgalmi jelzőszáma

32/1.

12023008-01300350-00100005

A számla megnyitásának dátuma: 2011/09/02.

A pénzforgalmi jelzőszámot kezeli: Rai eisen Bank Rt. Szfehérvári Fiók (8000 Székesfehérvár, Várkörút 17.)

Cégjegyzékszám: 01-10-041042

Bejegyzés kelte: 2011/09/05 Közzétéve: 2011/09/22

- Hatályos: 2011/09/05 ...*
45. **A cég elektronikus elérhetősége**
- 45/1. A cég e-mail címe: szmbbanyaszatikft@gmail.hu
Bejegyzés kelte: 2011/07/29 Közzétéve: 2011/08/11
Hatályos: 2011/07/29 ...
- 45/3. A cég kézbesítési címe: szmbbanyaszatikft@gmail.com
A változás időpontja: 2015/04/08
Bejegyzés kelte: 2015/05/05 Közzétéve: 2015/05/06
Hatályos: 2015/04/08 ...
49. **A cég cégjegyzékszámai**
- 49/1. Cégjegyzékszám: **11-09-019011**
Vezetve a Tatabányai Törvényszék Cégbírósága nyilvántartásában.
Bejegyzés kelte: 2011/07/29 Közzétéve: 2011/08/11
Hatályos: 2011/07/29 ...
59. **A cég hivatalos elektronikus elérhetősége**
- 59/1. A cég hivatalos elektronikus elérhetősége: 23460144#cegkapu
A változás időpontja: 2018/06/25
Bejegyzés kelte: 2018/06/30 Közzétéve: 2018/07/04
Hatályos: 2018/06/25 ...
60. **Európai Egyedi Azonosító**
- 60/1. Európai Egyedi Azonosító: HUOCCSZ.11-09-019011
A változás időpontja: 2017/06/09
Bejegyzés kelte: 2017/06/09 Közzétéve: 2017/06/13
Hatályos: 2017/06/09 ...

II. Cégformától függő adatok

1. **A tag(ok) adatai**
- 1/6. Molnár Tibor (*an.: Gál Erzsébet*)
Születési ideje: 1965/03/12
2067 Szárliget, Gyöngyvirág utca 21.
A tagsági jogviszony kezdete: 2011/07/28
A változás időpontja: 2013/01/24
Bejegyzés kelte: 2013/02/19 Közzétéve: 2013/04/18
Hatályos: 2013/01/24 ...
- 1/8. BÉRC-FÖLD Építőipari Szolgáltató Korlátolt Felelősségű Társaság
HU-8044 Kincsesbánya, hrsz 2030.
Cégjegyzékszám: 07-09-016739

EUID: HUOCCSZ.07-09-016739
A tagsági jogviszony kezdete: 2011/07/28
A változás időpontja: 2022/06/10
Bejegyzés kelte: 2022/06/20 Közzétéve: 2022/06/22
Hatályos: 2022/06/10 ...
- 1/9. Simicska Gréta (*an.: Károly Ildikó*)
Születési ideje: 1995/06/01
8071 Magyaralmás, Fenyves köz 8.
A tagsági jogviszony kezdete: 2022/06/10
A változás időpontja: 2022/06/10
Bejegyzés kelte: 2022/06/20 Közzétéve: 2022/06/22
Hatályos: 2022/06/10 ...
-

Készült: 2022/10/28 05:07:13. A szolgáltatott adatok a kibocsátás időpontjában megegyeznek a cégnyilvántartó rendszer adataival.
Microsec zrt.

"Dolomit 2002." Kft.

"Dolomit 2002." Bányászati és Kereskedelmi Korlátolt Felelősségű Társaság

Cégjegyzékszám: 07-09-025824

Adószám: 12896354-2-07

Székhely: 8044 Kincsesbánya, belterület 2030 hrsz.

Tárolt Cégekivonat

A **Cg.07-09-025824** cégjegyzékszámú **"Dolomit 2002." Bányászati és Kereskedelmi Korlátolt Felelősségű Társaság (8044 Kincsesbánya, belterület 2030 hrsz.; adószám: 12896354-2-07)** cég 2024. június 16. napján hatályos adatai a következők:

I. Cégformától független adatok

1. Általános adatok

Cégjegyzékszám:07-09-025824

Cégforma: Korlátolt felelősségű társaság

Bejegyezve: 2002/09/06

2. A cég elnevezése

2/1. "Dolomit 2002." Bányászati és Kereskedelmi Korlátolt Felelősségű Társaság

Hatályos: 2002/09/06 ...

3. A cég rövidített elnevezése

3/1. "Dolomit 2002." Kft.

Hatályos: 2002/09/06 ...

5. A cég székhelye

5/5. 8044 Kincsesbánya, belterület 2030 hrsz.

A változás időpontja: 2015/01/30

Bejegyzés kelte: 2015/03/11 Közzétéve: 2015/03/17

Hatályos: 2015/01/30 ...

7. A cég fióktelepe(i)

7/4. 8194 Vilonya, 054/4.

A változás időpontja: 2013/01/22

Bejegyzés kelte: 2013/03/14 Közzétéve: 2013/05/02

Hatályos: 2013/01/22 ...

7/5. 8194 Vilonya, 054/3.

A változás időpontja: 2019/08/07

Bejegyzés kelte: 2019/09/10 Közzétéve: 2019/09/17

Hatályos: 2019/08/07 ...

8. A létesítő okirat kelte

8/1. 2002. augusztus 26.

Hatályos: 2002/09/06 ...

8/2. 2004. július 15.

Hatályos: 2004/09/10 ...

8/3. 2005. január 14.

Hatályos: 2005/02/18 ...

8/4. 2005. április 29.

Hatályos: 2005/05/27 ...

8/5. 2006. január 14.

Hatályos: 2006/02/21 ...

8/6. 2006. május 2.

- 8/7. *Hatályos: 2006/05/10 ...*
2008. január 28.
Bejegyzés kelte: 2008/02/11 Közzétéve: 2008/03/13
Hatályos: 2008/02/11 ...
- 8/8. 2009. április 15.
Bejegyzés kelte: 2009/05/15
Hatályos: 2009/05/15 ...
- 8/9. 2010. január 11.
Bejegyzés kelte: 2010/02/10 Közzétéve: 2010/03/04
Hatályos: 2010/02/10 ...
- 8/10. 2013. január 22.
Bejegyzés kelte: 2013/03/14 Közzétéve: 2013/05/02
Hatályos: 2013/03/14 ...
- 8/11. 2013. július 15.
Bejegyzés kelte: 2013/08/12 Közzétéve: 2013/08/29
Hatályos: 2013/08/12 ...
- 8/12. 2015. január 30.
Bejegyzés kelte: 2015/03/11 Közzétéve: 2015/03/17
Hatályos: 2015/03/11 ...
- 8/13. 2017. szeptember 5.
Bejegyzés kelte: 2017/09/14 Közzétéve: 2017/09/19
Hatályos: 2017/09/14 ...
- 8/14. 2019. június 23.
Bejegyzés kelte: 2019/07/03 Közzétéve: 2019/07/06
Hatályos: 2019/07/03 ...
- 8/15. 2019. augusztus 7.
Bejegyzés kelte: 2019/09/10 Közzétéve: 2019/09/17
Hatályos: 2019/09/10 ...
- 8/16. 2020. május 25.
Bejegyzés kelte: 2020/06/04 Közzétéve: 2020/06/09
Hatályos: 2020/06/04 ...
- 8/17. 2020. június 10.
Bejegyzés kelte: 2020/06/18 Közzétéve: 2020/06/19
Hatályos: 2020/06/18 ...
- 8/18. 2021. február 8.
Bejegyzés kelte: 2021/02/15 Közzétéve: 2021/02/16
Hatályos: 2021/02/15 ...
- 8/19. 2021. június 29.
Bejegyzés kelte: 2021/06/30 Közzétéve: 2021/07/03
Hatályos: 2021/06/30 ...
- 8/20. 2023. június 30.
Bejegyzés kelte: 2023/07/05
Hatályos: 2023/07/05 ...
- 8/21. 2023. augusztus 7.
(*Bejegyzés alatt*)
902. **A cég tevékenysége**
- 9/151. 0811 '08 Kőfejtés, gipsz, kréta bányászata
Főtevékenység.
Bejegyzés kelte: 2013/02/19 Közzétéve: 2013/04/18
Hatályos: 2013/02/19 ...
- 9/152. 2370 '08 Kőmegmunkálás
Bejegyzés kelte: 2013/02/19 Közzétéve: 2013/04/18

- Hatályos: 2013/02/19 ...*
- 9/153. 2451 '08 Vasöntés
Bejegyzés kelte: 2013/02/19 Közzétéve: 2013/04/18
Hatályos: 2013/02/19 ...
- 9/154. 2452 '08 Acélöntés
Bejegyzés kelte: 2013/02/19 Közzétéve: 2013/04/18
Hatályos: 2013/02/19 ...
- 9/155. 2453 '08 Könnyűfémöntés
Bejegyzés kelte: 2013/02/19 Közzétéve: 2013/04/18
Hatályos: 2013/02/19 ...
- 9/156. 2561 '08 Fémfelület-kezelés
Bejegyzés kelte: 2013/02/19 Közzétéve: 2013/04/18
Hatályos: 2013/02/19 ...
- 9/157. 2591 '08 Acél tárolóeszköz gyártása
Bejegyzés kelte: 2013/02/19 Közzétéve: 2013/04/18
Hatályos: 2013/02/19 ...
- 9/158. 3511 '08 Villamosenergia-termelés
Bejegyzés kelte: 2013/02/19 Közzétéve: 2013/04/18
Hatályos: 2013/02/19 ...
- 9/159. 3512 '08 Villamosenergia-szállítás
Bejegyzés kelte: 2013/02/19 Közzétéve: 2013/04/18
Hatályos: 2013/02/19 ...
- 9/160. 3600 '08 Víztermelés, -kezelés, -ellátás
Bejegyzés kelte: 2013/02/19 Közzétéve: 2013/04/18
Hatályos: 2013/02/19 ...
- 9/161. 4110 '08 Épületépítési projekt szervezése
Bejegyzés kelte: 2013/02/19 Közzétéve: 2013/04/18
Hatályos: 2013/02/19 ...
- 9/162. 4313 '08 Talajmintavétel, próbafúrás
Bejegyzés kelte: 2013/02/19 Közzétéve: 2013/04/18
Hatályos: 2013/02/19 ...
- 9/163. 4322 '08 Víz-, gáz-, fűtés-, légkondicionáló-szerelés
Bejegyzés kelte: 2013/02/19 Közzétéve: 2013/04/18
Hatályos: 2013/02/19 ...
- 9/164. 4331 '08 Vakolás
Bejegyzés kelte: 2013/02/19 Közzétéve: 2013/04/18
Hatályos: 2013/02/19 ...
- 9/165. 4399 '08 Egyéb speciális szaképítés m.n.s.
Bejegyzés kelte: 2013/02/19 Közzétéve: 2013/04/18
Hatályos: 2013/02/19 ...
- 9/166. 4663 '08 Bányászati-, építőipari gép nagykereskedelme
Bejegyzés kelte: 2013/02/19 Közzétéve: 2013/04/18
Hatályos: 2013/02/19 ...
- 9/167. 4669 '08 Egyéb m.n.s. gép, berendezés nagykereskedelme
Bejegyzés kelte: 2013/02/19 Közzétéve: 2013/04/18
Hatályos: 2013/02/19 ...
- 9/168. 4672 '08 Fém-, érc-nagykereskedelem
Bejegyzés kelte: 2013/02/19 Közzétéve: 2013/04/18
Hatályos: 2013/02/19 ...
- 9/169. 4673 '08 Fa-, építőanyag-, szaniteráru-nagykereskedelem
Bejegyzés kelte: 2013/02/19 Közzétéve: 2013/04/18
Hatályos: 2013/02/19 ...

- 9/170. 4674 '08 Fémáru, szerelvény, fűtési berendezés nagykereskedelme
Bejegyzés kelte: 2013/02/19 Közzétéve: 2013/04/18
Hatályos: 2013/02/19 ...
- 9/171. 4676 '08 Egyéb termelési célú termék nagykereskedelme
Bejegyzés kelte: 2013/02/19 Közzétéve: 2013/04/18
Hatályos: 2013/02/19 ...
- 9/172. 4677 '08 Hulladék-nagykereskedelem
Bejegyzés kelte: 2013/02/19 Közzétéve: 2013/04/18
Hatályos: 2013/02/19 ...
- 9/173. 4690 '08 Vegyestermékkörű nagykereskedelem
Bejegyzés kelte: 2013/02/19 Közzétéve: 2013/04/18
Hatályos: 2013/02/19 ...
- 9/174. 4719 '08 Iparcikk jellegű bolti vegyes kiskereskedelem
Bejegyzés kelte: 2013/02/19 Közzétéve: 2013/04/18
Hatályos: 2013/02/19 ...
- 9/175. 4752 '08 Vasáru-, festék-, üveg-kiskereskedelem
Bejegyzés kelte: 2013/02/19 Közzétéve: 2013/04/18
Hatályos: 2013/02/19 ...
- 9/176. 5210 '08 Raktározás, tárolás
Bejegyzés kelte: 2013/02/19 Közzétéve: 2013/04/18
Hatályos: 2013/02/19 ...
- 9/177. 6820 '08 Saját tulajdonú, bérelt ingatlan bérbeadása, üzemeltetése
Bejegyzés kelte: 2013/02/19 Közzétéve: 2013/04/18
Hatályos: 2013/02/19 ...
- 9/178. 7120 '08 Műszaki vizsgálat, elemzés
Bejegyzés kelte: 2013/02/19 Közzétéve: 2013/04/18
Hatályos: 2013/02/19 ...
- 9/179. 7220 '08 Társadalomtudományi, humán kutatás, fejlesztés
Bejegyzés kelte: 2013/02/19 Közzétéve: 2013/04/18
Hatályos: 2013/02/19 ...
- 9/180. 7711 '08 Személygépjármű kölcsönzése
Bejegyzés kelte: 2013/02/19 Közzétéve: 2013/04/18
Hatályos: 2013/02/19 ...
- 9/181. 7739 '08 Egyéb gép, tárgyi eszköz kölcsönzése
Bejegyzés kelte: 2013/02/19 Közzétéve: 2013/04/18
Hatályos: 2013/02/19 ...
- 9/182. 3832 '08 Hulladék újrahasznosítása
Bejegyzés kelte: 2013/02/19 Közzétéve: 2013/04/18
Hatályos: 2013/02/19 ...
- 9/183. 4329 '08 Egyéb épületgépészeti szerelés
Bejegyzés kelte: 2013/02/19 Közzétéve: 2013/04/18
Hatályos: 2013/02/19 ...
- 9/184. 2511 '08 Fémszerkezet gyártása
Bejegyzés kelte: 2013/02/19 Közzétéve: 2013/04/18
Hatályos: 2013/02/19 ...
- 9/185. 2512 '08 Fém épületelem gyártása
Bejegyzés kelte: 2013/02/19 Közzétéve: 2013/04/18
Hatályos: 2013/02/19 ...
- 9/186. 2562 '08 Fémmegmunkálás
Bejegyzés kelte: 2013/02/19 Közzétéve: 2013/04/18
Hatályos: 2013/02/19 ...
- 9/187. 2573 '08 Szerszámgyártás

- Bejegyzés kelte: 2013/02/19 Közzétéve: 2013/04/18*
Hatályos: 2013/02/19 ...
- 9/188. 2599 '08 M.n.s. egyéb fémfeldolgozási termék gyártása
Bejegyzés kelte: 2013/02/19 Közzétéve: 2013/04/18
Hatályos: 2013/02/19 ...
- 9/189. 2829 '08 M.n.s. egyéb általános rendeltetésű gép gyártása
Bejegyzés kelte: 2013/02/19 Közzétéve: 2013/04/18
Hatályos: 2013/02/19 ...
- 9/190. 2892 '08 Bányászati, építőipari gép gyártása
Bejegyzés kelte: 2013/02/19 Közzétéve: 2013/04/18
Hatályos: 2013/02/19 ...
- 9/191. 2899 '08 M.n.s. egyéb speciális gép gyártása
Bejegyzés kelte: 2013/02/19 Közzétéve: 2013/04/18
Hatályos: 2013/02/19 ...
- 9/192. 3514 '08 Villamosenergia-kereskedelem
Bejegyzés kelte: 2013/02/19 Közzétéve: 2013/04/18
Hatályos: 2013/02/19 ...
- 9/193. 4211 '08 Út, autópálya építése
Bejegyzés kelte: 2013/02/19 Közzétéve: 2013/04/18
Hatályos: 2013/02/19 ...
- 9/194. 4312 '08 Építési terület előkészítése
Bejegyzés kelte: 2013/02/19 Közzétéve: 2013/04/18
Hatályos: 2013/02/19 ...
- 9/195. 4321 '08 Villanyszerelés
Bejegyzés kelte: 2013/02/19 Közzétéve: 2013/04/18
Hatályos: 2013/02/19 ...
- 9/196. 4339 '08 Egyéb befejező építés m.n.s.
Bejegyzés kelte: 2013/02/19 Közzétéve: 2013/04/18
Hatályos: 2013/02/19 ...
- 9/197. 4391 '08 Tetőfedés, tetőszerkezet-építés
Bejegyzés kelte: 2013/02/19 Közzétéve: 2013/04/18
Hatályos: 2013/02/19 ...
- 9/198. 4519 '08 Egyéb gépjármű-kereskedelem
Bejegyzés kelte: 2013/02/19 Közzétéve: 2013/04/18
Hatályos: 2013/02/19 ...
- 9/199. 4520 '08 Gépjárműjavítás, -karbantartás
Bejegyzés kelte: 2013/02/19 Közzétéve: 2013/04/18
Hatályos: 2013/02/19 ...
- 9/200. 4532 '08 Gépjárműalkatrész-kiskereskedelem
Bejegyzés kelte: 2013/02/19 Közzétéve: 2013/04/18
Hatályos: 2013/02/19 ...
- 9/201. 4759 '08 Bútor, világítási eszköz, egyéb háztartási cikk kiskereskedelme
Bejegyzés kelte: 2013/02/19 Közzétéve: 2013/04/18
Hatályos: 2013/02/19 ...
- 9/202. 4778 '08 Egyéb m.n.s. új áru kiskereskedelme
Bejegyzés kelte: 2013/02/19 Közzétéve: 2013/04/18
Hatályos: 2013/02/19 ...
- 9/203. 4941 '08 Közúti áruszállítás
Bejegyzés kelte: 2013/02/19 Közzétéve: 2013/04/18
Hatályos: 2013/02/19 ...
- 9/204. 5229 '08 Egyéb szállítást kiegészítő szolgáltatás
Bejegyzés kelte: 2013/02/19 Közzétéve: 2013/04/18

- Hatályos: 2013/02/19 ...*
- 9/205. 7112 '08 Mérnöki tevékenység, műszaki tanácsadás
Bejegyzés kelte: 2013/02/19 Közzétéve: 2013/04/18
Hatályos: 2013/02/19 ...
- 9/206. 7219 '08 Egyéb természettudományi, műszaki kutatás, fejlesztés
Bejegyzés kelte: 2013/02/19 Közzétéve: 2013/04/18
Hatályos: 2013/02/19 ...
- 9/207. 7732 '08 Építőipari gép kölcsönzése
Bejegyzés kelte: 2013/02/19 Közzétéve: 2013/04/18
Hatályos: 2013/02/19 ...
- 9/208. 0812 '08 Kavics-, homok-, agyagbányászat
Bejegyzés kelte: 2013/02/19 Közzétéve: 2013/04/18
Hatályos: 2013/02/19 ...
- 9/209. 6920 '08 Számviteli, könyvvizsgálói, adószakértői tevékenység
Bejegyzés kelte: 2013/02/19 Közzétéve: 2013/04/18
Hatályos: 2013/02/19 ...
- 9/210. 7022 '08 Üzletviteli, egyéb vezetési tanácsadás
Bejegyzés kelte: 2013/02/19 Közzétéve: 2013/04/18
Hatályos: 2013/02/19 ...
- 9/211. 6311 '08 Adatfeldolgozás, web-hozszing szolgáltatás
Bejegyzés kelte: 2013/02/19 Közzétéve: 2013/04/18
Hatályos: 2013/02/19 ...
- 9/212. 8299 '08 M.n.s. egyéb kiegészítő üzleti szolgáltatás
Bejegyzés kelte: 2013/02/19 Közzétéve: 2013/04/18
Hatályos: 2013/02/19 ...

11. **A cég jegyzett tőkéje**

11/4.	Megnevezés	Összeg	Pénznem
	Összesen	29 000 000	HUF

A változás időpontja: 2023/07/05

Bejegyzés kelte: 2023/07/05

Hatályos: 2023/07/05 ...

13. **A vezető tisztségviselő(k), a képviseletre jogosult(ak) adatai**

13/14. Simicska József (*an.: Németh Mária*)

Születési ideje: 1965/04/04

8071 Magyaralmás, Fenyves köz 8.

Adóazonosító jel: 8358870612

A képviselet módja: **önálló**

A képviseletre jogosult tisztsége: ügyvezető (vezető tisztségviselő)

A hiteles cégeláírási nyilatkozat vagy az ügyvéd által ellenjegyzett aláírás-minta benyújtásra került.

Jogviszony kezdete: 2006/10/21

A változás időpontja: 2019/09/24

Bejegyzés kelte: 2019/09/24 Közzétéve: 2019/09/26

Hatályos: 2019/09/24 ...

13/15. Simicska Gréta (*an.: Károly Ildikó*)

Születési ideje: 1995/06/01

8071 Magyaralmás, Fenyves köz 8.

Adóazonosító jel: 8469020153

A képviselet módja: **önálló**

A képviseletre jogosult tisztsége: ügyvezető (vezető tisztségviselő)
A hiteles cégeljárás nyilatkozat vagy az ügyvéd által ellenjegyzett aláírás-minta
benyújtásra került.

Jogviszony kezdete: 2020/06/10
A változás időpontja: 2020/06/10
Bejegyzés kelte: 2020/06/18 Közzétéve: 2020/06/19
Hatályos: 2020/06/10 ...

14. **A könyvvizsgáló(k) adatai**

14/4. PA AUDIT Könyvvizsgáló és Tanácsadó Korlátolt Felelősségű Társaság
HU-3700 Kazincbarcika, Rákóczi tér 2. Fsz.

Cégjegyzékszám: **05-09-019462**

EUID: HUOCCSZ.05-09-019462
A könyvvizsgálatért személyében is felelős személy adatai:
Tóth Péter (an.: Várszegi Erzsébet)
3525 Miskolc, Jókai Mór utca 4. 3. em. 1. ajtó
Jogviszony kezdete: 2019/06/23
Jogviszony vége: 2024/05/31
A változás időpontja: 2019/06/23
Bejegyzés kelte: 2019/07/03 Közzétéve: 2019/07/06
Hatályos: 2019/06/23 ...

20. **A cég statisztikai számjele**

20/5. 12896354-0811-113-07.
Bejegyzés kelte: 2015/03/16 Közzétéve: 2015/03/17
Hatályos: 2015/03/16 ...

21. **A cég adószáma**

21/6. Adószám: 12896354-2-07.
Közösségi adószám: HU12896354.
Adószám státusza: érvényes adószám
Státusz kezdete: 2002/08/30
A változás időpontja: 2015/03/13
Bejegyzés kelte: 2015/03/13 Közzétéve: 2015/03/17
Hatályos: 2015/03/13 ...

31. **A társasági határozat felülvizsgálata iránti per adatai**

31/2. A per tárgyát képező határozat száma: 3/2021.
A perindítás dátuma: 2021. augusztus 22.
A per ügyszám: 4.G.40.119/2021.
Bíróság megnevezése: Székesfehérvári Törvényszék
Bejegyzés kelte: 2021/09/24 Közzétéve: 2021/09/29
Hatályos: 2021/09/24 ...

31/3. A per tárgyát képező határozat száma: 1/2022.11.15; 2/2022.11.15
A perindítás dátuma: 2022. december 15.
A per ügyszám: 34.G.40.181/2022.
Bíróság megnevezése: Székesfehérvári Törvényszék
Bejegyzés kelte: 2022/12/22
Hatályos: 2022/12/22 ...

31/4. A per tárgyát képező határozat száma: 1/2023.06.08.
A perindítás dátuma: 2023. augusztus 5.
A per ügyszám: 34.G.40.103/2023.
Bíróság megnevezése: Székesfehérvári Törvényszék

- Bejegyzés kelte: 2023/08/16*
Hatályos: 2023/08/16 ...
- 31/5. A per tárgyát képező határozat száma: 2/2023.06.26.
A perindítás dátuma: 2023. augusztus 16.
A per ügyszáma: 22.G.40.107/2023.
Bíróság megnevezése: Székesfehérvári Törvényszék
Bejegyzés kelte: 2023/09/13
Hatályos: 2023/09/13 ...
- 31/6. A per tárgyát képező határozat száma: 3/2023.06.26.
A perindítás dátuma: 2023. augusztus 16.
A per ügyszáma: 22.G.40.107/2023.
Bíróság megnevezése: Székesfehérvári Törvényszék
Bejegyzés kelte: 2023/09/13
Hatályos: 2023/09/13 ...
- 31/7. A per tárgyát képező határozat száma: 4/2023.06.26.
A perindítás dátuma: 2023. augusztus 16.
A per ügyszáma: 22.G.40.107/2023.
Bíróság megnevezése: Székesfehérvári Törvényszék
Bejegyzés kelte: 2023/09/13
Hatályos: 2023/09/13 ...
- 31/8. A per tárgyát képező határozat száma: 5/2023.06.26.
A perindítás dátuma: 2023. augusztus 16.
A per ügyszáma: 22.G.40.107/2023.
Bíróság megnevezése: Székesfehérvári Törvényszék
Bejegyzés kelte: 2023/09/13
Hatályos: 2023/09/13 ...
- 31/9. A per tárgyát képező határozat száma: 6/2023.06.26.
A perindítás dátuma: 2023. augusztus 16.
A per ügyszáma: 22.G.40.107/2023.
Bíróság megnevezése: Székesfehérvári Törvényszék
Bejegyzés kelte: 2023/09/13
Hatályos: 2023/09/13 ...
- 31/10. A per tárgyát képező határozat száma: 7/2023.06.26.
A perindítás dátuma: 2023. augusztus 16.
A per ügyszáma: 22.G.40.107/2023.
Bíróság megnevezése: Székesfehérvári Törvényszék
Bejegyzés kelte: 2023/09/13
Hatályos: 2023/09/13 ...
- 31/11. A per tárgyát képező határozat száma: 1/2/3/4/5/6/7/8/2023.08.07.
A perindítás dátuma: 2023. szeptember 8.
A per ügyszáma: 4.G.40.120/2023.
Bíróság megnevezése: Székesfehérvári Törvényszék
Bejegyzés kelte: 2023/09/27
Hatályos: 2023/09/27 ...
32. **A cég pénzforgalmi jelzőszáma**
32/11. 11736006-20401018-00000000
A számla megnyitásának dátuma: 2013/08/05.
A pénzforgalmi jelzőszámot kezeli: OTP Bank Nyrt. É-Dunántúli Régió, Székesfehérvári Fiók (8000 Székesfehérvár, Ősz utca 13.)
Cégjegyzékszám: **01-10-041585**
-

- Bejegyzés kelte: 2013/08/12 Közzétéve: 2013/08/29*
Hatályos: 2013/08/12 ...
- 32/15. 12023008-01786978-00100005
A számla megnyitásának dátuma: 2021/09/21.
A pénzforgalmi jelzőszámot kezeli: Raiffeisen Bank Rt. Székesfehérvári Fiók (8000 Székesfehérvár, Várkörút 17.)
Cégjegyzékszám: **01-10-041042**
-
- Bejegyzés kelte: 2021/09/27 Közzétéve: 2021/09/29*
Hatályos: 2021/09/27 ...
- 32/16. 12023008-01786978-00200002
A számla megnyitásának dátuma: 2021/09/21.
A pénzforgalmi jelzőszámot kezeli: Raiffeisen Bank Rt. Székesfehérvári Fiók (8000 Székesfehérvár, Várkörút 17.)
Cégjegyzékszám: **01-10-041042**
-
- Bejegyzés kelte: 2021/09/27 Közzétéve: 2021/09/29*
Hatályos: 2021/09/27 ...
- 32/17. 11600006-00000001-97544839
A számla megnyitásának dátuma: 2023/04/24.
A pénzforgalmi jelzőszámot kezeli: Erste Bank Hungary Zrt. (1138 Budapest, Népfürdő utca 24-26.)
Cégjegyzékszám: **01-10-041054**
-
- Bejegyzés kelte: 2023/04/28*
Hatályos: 2023/04/28 ...
- 32/18. 11600006-00000001-97544877
A számla megnyitásának dátuma: 2023/04/24.
A pénzforgalmi jelzőszámot kezeli: Erste Bank Hungary Zrt. (1138 Budapest, Népfürdő utca 24-26.)
Cégjegyzékszám: **01-10-041054**
-
- Bejegyzés kelte: 2023/04/28*
Hatályos: 2023/04/28 ...
45. **A cég elektronikus elérhetősége**
45/1. A cég kézbesítési címe: dolomit2002@dolomit2002.hu
A változás időpontja: 2015/01/30
Bejegyzés kelte: 2015/03/11 Közzétéve: 2015/03/17
Hatályos: 2015/01/30 ...
49. **A cég cégjegyzékszámai**
49/3. Cégjegyzékszám: **07-09-025824**
Vezetve a Székesfehérvári Törvényszék Cégbírósága nyilvántartásában.
Bejegyzés kelte: 2015/03/11 Közzétéve: 2015/03/17
Hatályos: 2015/03/11 ...
59. **A cég hivatalos elektronikus elérhetősége**
59/1. A cég hivatalos elektronikus elérhetősége: 12896354#cegkapu
A változás időpontja: 2018/06/26
Bejegyzés kelte: 2018/07/01 Közzétéve: 2018/07/04
Hatályos: 2018/06/26 ...

60. **Európai Egyedi Azonosító**
60/1. EUID: HUOCCSZ.07-09-025824
A változás időpontja: 2017/06/09
Bejegyzés kelte: 2017/06/09 Közzétéve: 2017/06/13
Hatályos: 2017/06/09 ...

II. Cégformától függő adatok

1. **A tag(ok) adatai**

1/15. Disten Bányászati Korlátolt Felelősségű Társaság
HU-8071 Magyaralmás, Kossuth utca 15.

Cégjegyzékszám: **07-09-026890**

A tagsági jogviszony kezdete: 2006/10/21
A változás időpontja: 2017/09/05
Bejegyzés kelte: 2017/09/14 Közzétéve: 2017/09/19
Hatályos: 2017/09/05 ...

1/16. Simicska József (an.: Németh Mária)

Születési ideje: 1965/04/04

8071 Magyaralmás, Fenyves köz 8.

A tagsági jogviszony kezdete: 2006/10/21

A változás időpontja: 2019/09/24

Bejegyzés kelte: 2019/09/24 Közzétéve: 2019/09/26

Hatályos: 2019/09/24 ...

1/19. Bargain O ice Pénzügyi Közvetítő és Tanácsadó Korlátolt Felelősségű Társaság

HU-8071 Magyaralmás, Kossuth utca 15.

Cégjegyzékszám: **07-09-026899**

EUID: HUOCCSZ.07-09-026899

A tagsági jogviszony kezdete: 2006/10/21

A változás időpontja: 2023/10/18

Bejegyzés kelte: 2023/10/18

Hatályos: 2023/10/18 ...

Készült: 2024/06/16 06:04:26. A szolgáltatott adatok a kibocsátás időpontjában megegyeznek a cégnyilvántartó rendszer adataival.

Microsec zrt.