

ELŐZETES RÉGÉSZETI DOKUMENTÁCIÓ
ELŐKÉSZÍTŐ MUNKARÉSZ
Adatgyűjtés alapján
(ERD-I.)

FÜZESABONY HRSZ. 2897/20 TELKEN RAKTÁRCSARNOK ÉS IRODAHÁZ
ÉPÜLET ÉPÍTÉSE

A

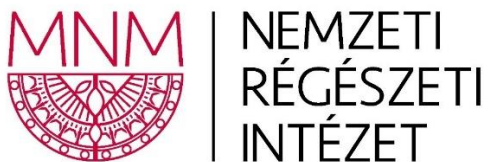
GÁTERV ÉPÍTÉSZIRODA KFT.

megrendelésére

készítette:

A

MAGYAR NEMZETI MÚZEUM



2023.

1. AZ ELŐZETES RÉGÉSZETI DOKUMENTÁCIÓ TÁRGYA, ELKÉSZÍTÉSÉNEK CÉLJA, KÉSZÍTŐI

1.1. Az ERD tárgya: Füzesabony Hrsz. 2897/20 telken raktárcsarnok és irodaház épület építése

1.2. A tervezett változtatás helyszíne: Heves vármegye, Füzesabony, Hrsz: 2897/20.

1.3. Az ERD megrendelője: Gáterv Építésziroda Kft.

1.4. Az ERD megrendelésének célja: Építésügyi engedélyezési eljárás

1.5. Készítette: Magyar Nemzeti Múzeum

1.6. Az ERD elkészítése során *a kulturális örökség védelméről szóló 2001. évi LXIV. törvény (Kötv.) és a Kormány, a kulturális örökség védelmével kapcsolatos szabályokról szóló 68/2018. (IV. 9.) Kormány rendeletének (Korm. R.)* előírásait alkalmaztuk.

1.7. A Kötv. 23/C. § (5) bekezdésének megfelelően az ERD-t próbafeltárás alkalmazásával kell elkészíteni. Mivel az ERD megrendelésekor a próbafeltárást nem lehetett elvégezni, *az ERD* – a Korm. R. 39. § (1) bekezdése alapján – *több munkafázisban készül*. A Korm. R. 40. § (8) bekezdése szerint, amennyiben az első hatósági eljárás megindításakor a próbafeltárást akadályozó körülmény még nem hárult el, az ERD addig elkészült munkafázisait kell csatolni a kérelemhez. A feltárási projekttervvel záródó ERD, az akadályozó körülmények megszűnése után (vö.: Korm. R. 39. § (2) bekezdés) elvégzett próbafeltárás eredményei alapján készíthető el, a következő munkafázisban.

2. RÉGÉSZETI ÉRTÉKVIZSGÁLAT, LELŐHELY-DIAGNOSZTIKAI VIZSGÁLATOK**2.1. Adattári, szakirodalmi, térképészeti adatgyűjtés**

A tervezett beruházás helyszíne az Alföldhöz tartozó Hevesi-sík nevű kistájon, Heves vármegyében található, Füzesabony határában, a településtől D-re, az M3-as autópálya füzesabonyi lehajtójához közel.

A kistáj ~86-157 m közötti tengerszint feletti magassággal rendelkezik, a Laskó- és Eger-patak hordalékkúpsíksága határozza meg a felszínét. A terület D felé enyhén lejt, középső és D-i területei ármentes síkságokat alkotnak. Talajtanát tekintve főleg iszapos, csillámos homok, löszszerű anyagok és folyóvízi, valamint mocsári agyagok jellemzik, míg É-on lokális jellegű homok- és kavicskészlet fordul elő. Éghajlata mérsékelt meleg és száraz, különösen D felé. A kistáj száraz, gyér lefolyású és vízhiányos terület, a talajvíz 2-4 m mélységben tör fel.

A beruházás területéről nincs ismert adatunk régészeti lelőhelyre, azonban a közelében (~60 m-re), a D-i telekhatáron egy kiemelten védett lelőhely, a Csörsz-árok (lh.:44688) egy szakasza fut. Innen főleg terepbejárási adataink vannak, melyeket Patay Pál végzett két alkalommal, 1968-ban, majd

1970-ben és 1972-ben. Ugyanebben az évben Soproni Sándor is felszíni megfigyeléseket tett. 2009-ben Jankovich Bésán Dénes és Nagy Levente helyszíni szemlén vett részt a lelőhelyen, majd 2013-ban Bíró Péter terepbejárást végzett. Napjainkig az utolsó régészeti munkát Farkas Csilla végezte itt 2015-ben, régészeti felügyelet keretében. A lelőhely egykori funkciójához híven, sáncrelőhelyre vonatkozó adatok vannak csak.

A messzebbi lelőhely, a beruházástól ÉK-re található, Füzesabony-Szennyvíztelep (lh.:48865) esetében több információval rendelkezünk, hiszen 2 terepbejárást leszámítva (1992 és 2004) 4 ásatás volt a területen Ács Csilla vezetésével 1993-ban és 1994-ben, míg Domboróczki László 2005-ben és 2006-ban kutatott itt. A régészeti tevékenységek során telepjelenségek és temetkezések kerültek elő a szarmata korból, illetve az újkőkorból.

A közhiteles lelőhely-nyilvántartás, a múzeumi adattári, szakirodalmi, térképészeti kutatások során, a tervezett beruházás által érintett terület 200 méter széles övezetében 2 nyilvántartott régészeti lelőhelyhez kapcsolódó adatot gyűjtöttünk.

Adatgyűjtés során a fejlesztési területen és pufferzónájában azonosított régészeti lelőhelyek:

Név:	Nyilvántartási szám:	Információ forrása:	Lelőhely jellege:	Lelőhely kora:	Pozíciója:
Csörsz-árok*	44688*	terepbejárás, természettudományi kutatás, helyszíni szemle, régészeti felügyelet	sánc	szarmata	puffer-zónában
Füzesabony-Szennyvíztelep	48865	terepbejárás, ásatás	telep, temetkezés	szarmata, újkőkor	puffer-zónában

* Kiemelten védett lelőhely

Az azonosított, illetve vizsgált régészeti lelőhelyek ismert kiterjedését az 1. sz. térképmellékleten ábrázoltuk, a térinformatikai állományok a digitális melléklet „Terinformatika” mappájában érhetők el.

3. KUTATÁSI TERV

3.1. A változtatási szándékok ismertetése

119 365 m² alapterületet fed le a tervezett épület, mely egy 3 ütemben építendő magasraktárat foglal magába kamionos dokkolóval, szociális blokk épületrésszel és a 4. ütemben egy külön álló irodaház felépítésével. A tervezett csarnokok beton pillérvázaz és acél rácsos tartó zárelemekkel, belső pontszerű vízelvezetéssel lesznek kialakítva, míg az irodaház monolit vasbeton vázszerkezetes és monolit vasbeton földemes épületként valósul meg. A raktárak alapozását tömb és kehelyalapokra állított, előre gyártott vasbetonvázaz szerkezetként tervezték meg. Az irodaépület alatt a teherhordó falak alá csömöszölt beton sávalapokat, a pillérek alá csömöszölt

beton pontalapokat helyeznek, a teherhordó talajig mélyítve, minimum 1 méter mélységig. Ezen felül a letermelt humuszmennyiséget 15 cm vastagságban visszatöltik a területre, s a telken belül 10 méterre egymástól, fákat, míg a telekhatár mentén fasorokat és cserjecsoportokat ültetnek. A földmunkákat illetően a fentebb leírtakon kívül pontos mélységet részletező műszaki leírást a jelenlegi tervezési fázisból nem ismerünk, valamint egyéb műszaki paraméterek e tervezési szakaszban még nem ismertek.

3.2. Örökségvédelmi hatáselemzés és az ERD II. fázisában javasolt lelőhely-diagnosztikai vizsgálatok meghatározása

A jelen beruházási terület Füzesabony külterületén található, mely mezőgazdasági művelés (repcé föld) alatt áll, így enyhén bolygatott lehet a munkagépeknek köszönhetően.

A régészeti értékvizsgálat során a tervezett beruházás területén nem azonosítottunk régészeti lelőhelyet, ellenben ~60 m-es körzetében a 44688 nyilvántartási azonosítójú, kiemelten védett régészeti lelőhely, a Csörsz-árok fut, ez alapján nagy eséllyel számítani lehet régészeti jelenségek előkerülésére, ezért az ERD II. fázisában geofizikai felmérést és próbafeltárás elvégzését javasoljuk a régészeti érintettség meghatározása érdekében.

A régészeti értékvizsgálat során, a tervezett beruházás földmunkái által érintett területen nem azonosítottunk olyan helyben megtartandó örökségi elemeket, amelyeket a Korm. R. 21. § (3) bekezdés alapján a földmunkával el kell kerülni.

A geofizikai kutatásra 119 365 m² és a próbafeltárássra 1900 m² területet javaslunk.

A mezőgazdasági művelésű területek geofizikai mérések elvégzésére legalkalmasabb a növényzet maximum 10 cm magasságú időszak, melynek során a felszín egyenletes simaságú. A mérések elvégzését egyértelműen kizárja a 25 cm-nél magasabb vegetáció, a zöldkár lehetősége és a mélyszántottság.

A Korm. R. 39. § (2) bekezdése alapján próbafeltárásokra csak az akadályozó körülmények elhárulását követően kerülhet sor, régészeti munkavégzésre alkalmas állapotú területen, amelynek szempontjait a Korm. R. 34. § (3) bekezdése határozza meg. A feltárások megkezdése előtt a beruházónak el kell végeztetni a területen a fakitermelést, bozót- és egyéb növényzet irtását, az építési, bontási, vagy egyéb hulladék eltávolítását, a lőszer- és tűzszerészeti vizsgálatot és mentesítést, illetve az erről szóló minőségbiztosítási jegyzőkönyvet a feltárást végző intézménynek átadnia. Biztosítani kell a feltárandó terület megközelíthetőségét, ki kell jelölnie a

közművezetéseket és köteles átadnia ezek leíró és térképes dokumentációját lehetőleg EOV-rendszerben készült állomány formájában.

A Korm. R. 36. § (2) bekezdés alapján a gépi és kézi földmunkát a régész irányítása mellett kell végezni, olyan *munkagép* (gumikerekes forgókotró, iszapoló vagy rézsűző kanállal) alkalmazásával, amely alkalmas a régészeti jelenségek jelentkezési szintjén a régészeti tükörfelület kialakítására.

A szükséges próbafeltárásokat a régészeti rétegsor aljáig kell elvégezni (Kötv. 21. § (2)).

3.3. A javasolt lelőhely-diagnosztikai vizsgálatok költségkalkulációja

Vizsgálat típusa	Nettó egységár	Terület/Db	Kalkulált nettó költség*
<i>Geofizikai kutatás (mágneses)</i>	40 Ft/m ²	119 365 m ²	4 774 600 Ft
<i>Próbafeltárás</i>	2 520 Ft/m ² pozitív eredmény esetén; 1 100 Ft/m ² negatív eredmény esetén	1900 m ²	4 788 000 Ft
<i>Feltárási projektterv összeállítása</i>	50 000 Ft	1 db	50 000 Ft
Összesen	9 612 000 Ft		

*Kötv. 19. § (4) alapján, a Korm. R. 8. mellékletében meghatározott hatósági egységárak szerint

A Kötv. 23/F. § 8a) alapján az ár nem tartalmazza a próbafeltárások elvégzéséhez szükséges gépi földmunka költségét!

A végleges költségbecslést a kivitelezési adatok pontosítása, a beruházás végleges megtervezése után lehet elvégezni, a megbízói adatszolgáltatás alapján.

A Kötv. 23/F. (8) értelmében az Előzetes régészeti dokumentáció készítésének teljes költségei nem haladhatják meg a beruházás teljes bekerülési költségének 0,35%-át, kivéve, ha a Beruházó ennél magasabb összeg megfizetését vállalja.

Az előzetes régészeti dokumentáció készítésének költsége a terepen végzett régészeti szaktevékenység mellett tartalmazza a végleges leletbefogadás, de nem tartalmazza a próbafeltáráshoz szükséges gépi földmunka, továbbá a munka- és balesetvédelmi szabályok betartásához szükséges műszaki feltételek biztosításának költségét.

A Kötv. 23/F. § (4) bekezdés alapján a nagyberuházáshoz kapcsolódó régészeti feltárással összefüggő rendelkezések alkalmazásában – tekintet nélkül a nagyberuházás szakaszolására – a beruházás teljes bekerülési költsége a számvitelről szóló 2000. évi C. törvény 47-51. §-ában meghatározott tételek tervezett összege.

A beruházó nyilatkozata alapján, jelen projekt esetében a beruházás bruttó bekerülési költségének összege 0,35 százaléka: 17 500 000 Ft

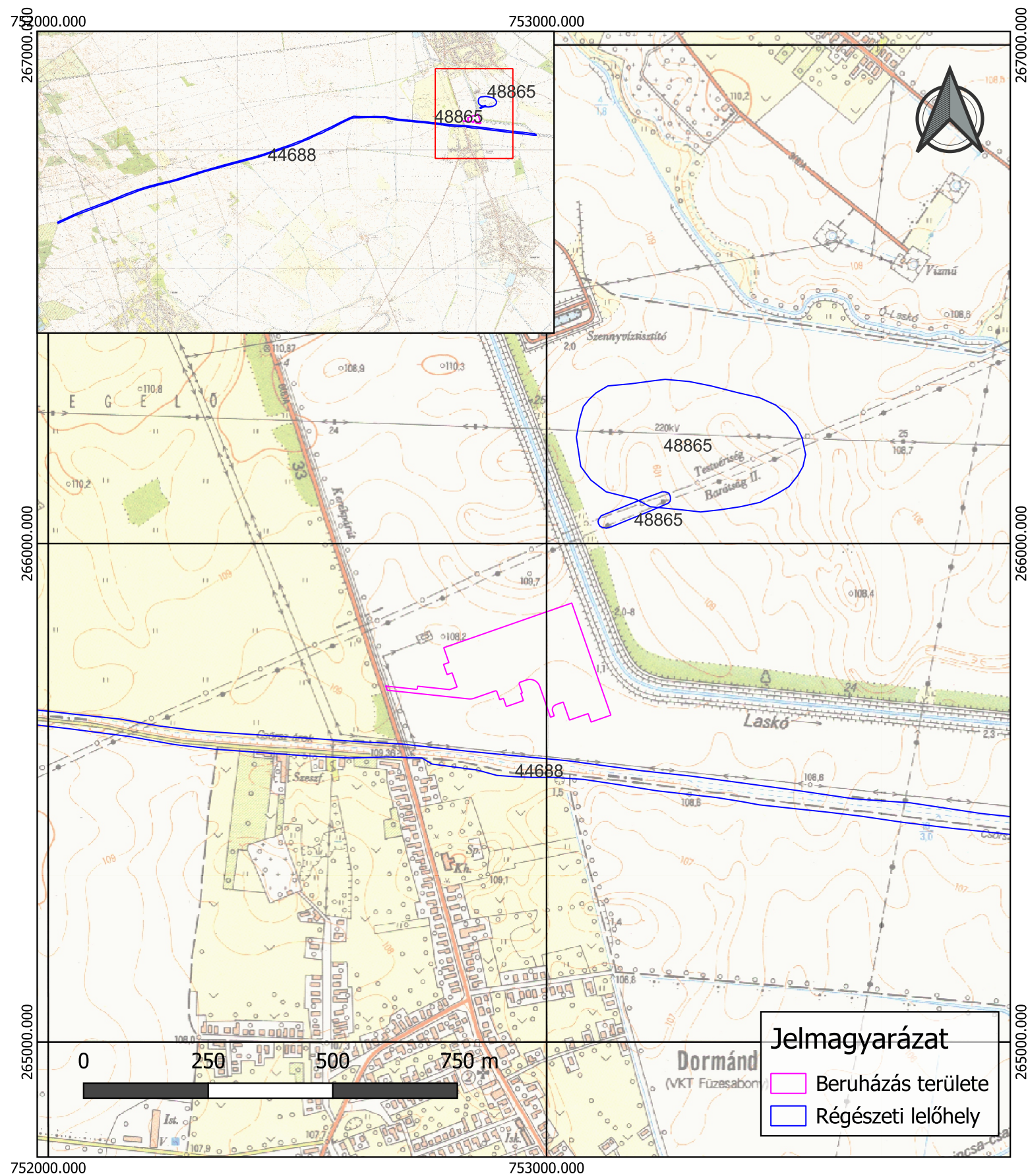
3.4. A javasolt vizsgálatok elvégzésére jogosult intézmény megnevezése

Az Előzetes régészeti dokumentációhoz kapcsolódó próbafeltárások és geofizikai kutatás elvégzésére, a Kötv. 23/C. § (3) bekezdés és a Korm. R. 3. § (3) alapján a Magyar Nemzeti Múzeum (regeszetiprojektiroda@hnm.hu) jogosult.

Budapest, 2023. 06. 01.



Oláh Irma
régész
Magyar Nemzeti Múzeum



Füzesabony Hrsz. 2897//20 telken raktárcsarnok és irodaház épület
építése
Előzetes régészeti dokumentáció
1. számú térképmelléklet
A régészeti adatgyűjtés eredménye



NEMZETI
RÉGÉSZETI
INTÉZET