

***ELŐZETES RÉGÉSZETI DOKUMENTÁCIÓ  
ELŐKÉSZÍTŐ MUNKARÉSZ  
Adatgyűjtés, Terepbejárás alapján  
(ERD-I.)***

***NAGYKUNSAI ÖNTÖZŐRENDSZER FEJLESZTÉSÉNEK TERVEZÉSI ÉS  
HATÓSÁGI ELJÁRÁSSAL ÖSSZEFÜGGŐ FELADATAI***

A

***VIZITERV ENVIRON KÖRNYEZETVÉDELMI ÉS VÍZÜGYI TERVEZŐ, TANÁCSADÓ  
TANÁCSADÓ ÉS SZOLGÁLTATÓ NONPROFIT KFT.***

megrendelésére

készítette:

A



Magyar Nemzeti Múzeum  
Közgyűjteményi Központ



NEMZETI  
RÉGÉSZETI  
INTÉZET

## 1. AZ ELŐZETES RÉGÉSZETI DOKUMENTÁCIÓ TÁRGYA, ELKÉSZÍTÉSÉNEK CÉLJA, KÉSZÍTŐI

### 1.1. Az ERD tárgya: Nagykunsági öntözőrendszer fejlesztésének tervezési és hatósági eljárással összefüggő feladatai

1.2. A tervezett változtatás helyszíne: Mezőtúr, Kunmadaras és Kunhegyes közigazgatási területén

1.3. Az ERD megrendelője: *VIZITERV Environ Környezetvédelmi és Vízügyi Tervező, Tanácsadó és Szolgáltató Nonprofit Kft.*

1.4. Az ERD megrendelésének célja: Beruházói, tervezői előzetes kockázatfelmérés

1.5. Készítette: *Magyar Nemzeti Múzeum Közgyűjteményi Központ*

1.6. Az ERD elkészítése során *a kulturális örökség védelméről szóló 2001. évi LXIV. törvény (Kötv.) és a Kormány, a kulturális örökség védelmével kapcsolatos szabályokról szóló 68/2018. (IV. 9.) Kormány rendeletének (Korm. R.)* előírásait alkalmaztuk.

1.7. A Kötv. 23/C. § (5) bekezdésének megfelelően az ERD-t próbafeltárás alkalmazásával kell elkészíteni. Mivel az ERD megrendelésekor a próbafeltárást nem lehetett elvégezni, **az ERD** – a Korm. R. 39. § (1) bekezdése alapján – *két munkafázisban készül*. A feltárási projekttervvel záródó ERD, az akadályozó körülmények megszűnése után (vö.: Korm. R. 39. § (2) bekezdés) elvégzett próbafeltárás eredményei alapján készíthető el, a következő munkafázisban.

## 2. RÉGÉSZETI ÉRTÉKVIZSGÁLAT, LELŐHELY-DIAGNOSZTIKAI VIZSGÁLATOK

### 2.1. Adattári, szakirodalmi, térképészeti adatgyűjtés

A tervezett beruházás nyomvonalai Jász-Nagykun-Szolnok vármegyében, a Közép-Tisza-vidéken haladnak. Mezőtúr a Szolnok-Túri-sík kistáj területén fekszik, mely löszszerű üledékekkel fedett hordalékkúpsíkság. Felszíne alacsony ármentes, illetve részben ártéri szintű síkság, kusza hálózatot alkotó elhagyott folyómedrekkel, morotvákcal. Legnagyobb részét lösziszap borítja, a vizsgált területen jelentős téglagyagkészletekkel. A K-en lévő Hortobágy-Berettyó határozza meg vízellátását, D-ről a Hármas-Körös határolja.

Kunhegyes és Kunmadaras a Tiszafüred-Kunhegyesi-sík kistáj területén fekszik, mely fluvialisan átmozgatott lösziszapos üledékekkel fedett egykori hordalékkúpsíkság. A felszín legnagyobb része alacsony ártéri és ármentes síkság, némi változatosságot az ÉÉNy-DDK-i csapású, löszös

homokkal fedett buckák visznek. A Tisza holocén kori többszöri mederváltozásának emlékei a különböző feltöltődöttségi állapotban lévő morotvák.<sup>1</sup>

A közhiteles lelőhely-nyilvántartás, a múzeumi adattári, szakirodalmi, térképészeti kutatások során, a tervezett beruházás által érintett területen és 250 méter széles övezetében 1 ismert (nyilvántartott) régészeti lelőhelyhez kapcsolódó adatot gyűjtöttünk.

Az azonosított, illetve vizsgált régészeti lelőhelyek ismert kiterjedését az átnézeti és az 1-2. sz. térképmellékleteken ábrázoltuk, a térinformatikai állományok a digitális melléklet „Terinformatika” mappájában érhetők el.

## 2.2. Régészeti terepbejárás

A tervezett nyomvonal régészeti terepbejárását 2026. március 25. és április 21. között végeztük el több csapattal, változó megfigyelési viszonyok között. A növekedő vetések nagy részét, illetve a sűrű lucernát és repcét már nem tudtuk kutatni, valamint a legelőket és erdős területeket a tartós fedettségük miatt egyáltalán nem lehet.

Mezőtúr VI-1-C csatorna nyomvonalát a fedettség miatt – vetés, valamint boronált földek – mozaikosan ugyan, de átfogó képet kapva lehetett vizsgálni. A tervezés első szakaszán szórványosan egy szarmata kerámiatöredéket találtunk. Régészeti lelőhelyet nem lehetett ebből meghatározni, de a domborzati viszonyok alapján kedvező a helyszín az egykori megtelepedés szempontjából, így régészeti érdekű területnek számít (RÉ 1).

Az első kanyarulatánál egy rézkori, talán tiszapolgári kultúrába sorolható cseréptöredékeket gyűjtöttünk, így egy eddig ismeretlen régészeti lelőhelyet azonosítottunk (Mezőtúr – Nyomás széli Mándi). Kiterjedését a kiszáradt, boronált talajfelszínen nem lehetett pontosan meghatározni.

ÉNy-i irányba a következő magaslaton kevesebb szarmata kerámiát találtunk, az új lelőhelyet nem tudtuk pontosan lehatárolni (Mezőtúr – Tóth S.-tny. I.).

Nem messze az azonosított lelőhelytől ÉNy felé egy újabb leletcsoportosulást figyeltünk meg. Itt több kora rézkori (valószínűleg tiszapolgári), kevesebb szarmata és Árpád-kori cseréptöredéket gyűjtöttünk (Mezőtúr – Tóth S.-tny. II.). A szarmata leletanyag feltehetően összefügg a Mezőtúr – Tóth S.-tny. I. lelőhellyel.

---

<sup>1</sup> Magyarország kistájainak katasztere I. Szerk.: Marosi S. – Somogyi S. Budapest, 1990.

A tervezett nyomvonal végső szakaszán szórványosan egy Árpád-kori kerámiát találtunk, régészeti lelőhelyet itt sem tudtunk meghatározni, így ezt is régészeti érdekű területnek jelöltük (RÉ 2).

Mezőtúr VI-1 csatorna vonalát a magas sűrű vetés miatt nem lehetett bejárni.

Mezőtúr VI. csatorna nyomvonalán a Mezőhéktől Mezőtúrra vezető műútból É-ra, a Seres-ér kanyarulatának két oldalán szórványosan szarmata és késő szarmata, talán hun kori kerámiatöredékeket találtunk, melyekből nem tudtunk lelőhelyet megállapítani, így régészeti érdekű területnek határoztuk meg (RÉ 3).

Ettől DK felé, az említett műút É-i oldalán szarmata korú lelőhelyet azonosítottunk újonnan (Mezőtúr – Száraz-lapos).

Az úttól D-re, a Kis-Hék K-i magaspártján szarmata és Árpád-kori kerámiatöredékeket gyűjtöttünk (Mezőtúr – Város földje É).

Ettől D-re a vízfolyás Ny-i oldalán húzódó emelkedőn szórványosan kelta leletanyag került elő. A területet régészeti érdekűnek határoztuk meg (RÉ 4).

A Hármasköröstől É-ra, a nyomvonal Ny felé elkanyarodásától É-ra egy intenzív több korszakos régészeti lelőhelyet azonosítottunk újonnan (Mezőtúr – Csergetyű). A lelőhely É-i részén a kora rézkori tiszapolgári kultúra kerámiáit és szórványosan Árpád-kori cserepeket gyűjtöttünk. A D-i felén pedig a nagy mennyiségű őskori lelet mellett kevesebb szarmata töredék is előkerült.

Az NK-III-2-5 öntözőcsatorna, illetve a Kakat-ér – Nagykunsági-fcs összekötő csatorna nyomvonalán nem találtunk régészeti leletanyagot.

A vizsgálható területet és az azonosított, illetve vizsgált régészeti lelőhelyek és a régészeti érdekű területek ismert kiterjedését az átnézeti és az 1-4. sz. térképmellékleteken ábrázoltuk, a térinformatikai állományok a digitális melléklet „Terinformatika” mappájában érhetőek el.

### 2.3. Az értékvizsgálat eredményének összefoglalása

*A régészeti értékvizsgálat során azonosított régészeti lelőhelyek:*

Név:	Nyilvántartási szám:	Információ forrása:	Lelőhely jellege:	Lelőhely kora:	Pozíciója:
<i>Mezőtúr – Nyomás széli Mándi</i>	<i>Új lelőhely</i>	<i>terepbejárás</i>	<i>telep</i>	<i>rézkor (tiszapolgári k.?)</i>	<i>érintett</i>
<i>Mezőtúr – Tóth S.-tny. I.</i>	<i>Új lelőhely</i>	<i>terepbejárás</i>	<i>telep</i>	<i>szarmata</i>	<i>érintett</i>
<i>Mezőtúr – Tóth S.-tny. II.</i>	<i>Új lelőhely</i>	<i>terepbejárás</i>	<i>telep</i>	<i>rézkor (tiszapolgári k.?), szarmata, Árpád-kor</i>	<i>érintett</i>
<i>Mezőtúr – Száraz-lapos</i>	<i>Új lelőhely</i>	<i>terepbejárás</i>	<i>telep</i>	<i>szarmata</i>	<i>érintett</i>
<i>Mezőtúr – Város földje É</i>	<i>Új lelőhely</i>	<i>terepbejárás</i>	<i>telep</i>	<i>szarmata, Árpád-</i>	<i>50 m-es</i>



				<i>kor</i>	<i>pufferzónában</i>
<i>Mezőtúr – Csergetyű</i>	<i>Új lelőhely</i>	<i>terepbejárás</i>	<i>telep</i>	<i>kora rézkor (tiszapolgári k.), szarmata Árpád-kor</i>	<i>érintett</i>
<i>Mesterszállás – Mesterszállás-dűlő</i>	30087	<i>terepbejárás</i>	<i>szórvány</i>	<i>tiszapolgári k., vaskor, kora népvándorlás kor, szarmata</i>	<i>pufferzónában</i>

Az azonosított, illetve vizsgált régészeti lelőhelyek ismert kiterjedését az átnézeti és az 1-4. sz. térképmellékleteken ábrázoltuk, a térinformatikai állományok a digitális melléklet „Terinformatika” mappájában érhetőek el.

### 3. KUTATÁSI TERV

#### 3.1. A változtatási szándékok ismertetése

Mezőtúr, Kunmadaras és Kunhegyes települések külterületén öntözőrendszer fejlesztését tervezik megvalósítani, melyben öntözőcsatorna fejlesztés valósul meg 31,712 km hosszúságban, meder, műtárgy és szivattyútelep rekonstrukcióval, új műtárgyak építésével, szelvény méret növeléssel és új csatornaszakaszokkal.

A Mezőtúr VI. csatorna 0+000-19+935 km szelvények között, a Mezőtúr VI-1 csatorna 0+000-0+796 km sz. között és a Mezőtúr VI-1-C csatorna 0+000-2+380 km sz. között csatornakotrás, a műtárgyak rekonstrukciója és fejlesztése valósul meg. Kotrással érintett hossz: 8,771 km, 9 db műtárgyrekonstrukció tervezett és 6 db műtárgy átépítésre kerül sor.

A Kunhegyes Holt-Kakat csatornán szintén rekonstrukciós kotrás, szelvénybővítés, zárt vezeték építése 0+990-1+030 és 2+560-2+722 km sz. között (össz.: 202 m), valamint nyílt, burkolt csatorna építése valósul meg 2+200-2+560 km sz. között, 360 m hosszan. Ezek mellett 2 db műtárgy és 2 tisztító akna tervezett, 1 db-t pedig átépítenek.

NK-III-2-5 csatornán és a füredi átkötésen csatornakotrás és depóniamagasítás valósul meg. Utóbbi a kikotort anyagból történik majd. Új műtárgyak épülnek: zsilip (34+470 km sz.), 2 db bögező és műtárgyak rekonstrukciójára is sor kerül.

A tervezett csatornák földmunkáinak paramétereit nem ismerjük.

#### 3.2. Örökségvédelmi hatáselemzés és az ERD II. fázisában javasolt lelőhely-diagnosztikai vizsgálatok meghatározása

A csatorna két oldala részben mezőgazdasági művelés alatt áll, részben erdő vagy rét.

A régészeti értékvizsgálat során, a tervezett beruházás földmunkái által érintett területen az adatgyűjtés és terepbejárás alapján nem azonosítottunk olyan helyben megtartandó örökségi elemeket, amelyeket a Korm. R. 21. § (3) bekezdés alapján a földmunkával el kell kerülni. Az ERD következő fázisában javasolt további lelőhelydiagnosztikai vizsgálatok – próbafeltárás egyik célja az elkerülendő örökségi elemek felderítése.

A régészeti értékvizsgálat során az időszakos – vetés – és tartós fedettség miatt a tervezett csatornák területén nem azonosítottunk régészeti lelőhelyet. Ugyanakkor a kedvező a domborzati és vízrajzi viszonyok alapján nagy eséllyel számítani lehet régészeti jelenségek előkerülésére, ezért a régészeti érintettség meghatározásának érdekében, az ERD következő munkafázisában próbafeltárás elvégzését javasoljuk.

A próbafeltárás célja a régészeti érintettség pontos tisztázása, ennek részeként a más módszerekkel nem azonosítható régészeti lelőhelyek felderítése, a régészeti lelőhely intenzitásának, rétegviszonyainak felmérése.

A próbafeltárás csak régészeti munkavégzésre alkalmas területen (lásd: a Korm. R. 34. § (3) bekezdés) végezhető el. A feltárások megkezdése előtt a beruházónak el kell végeztetni a területen a fakitermelést, bozót- és egyéb növényzet irtását, az építési, bontási, vagy egyéb hulladék eltávolítását, a lőszer- és tűzszerészeti vizsgálatot és mentesítést, illetve az erről szóló minőségbiztosítási jegyzőkönyvet a feltárást végző intézménynek átadnia. Biztosítani kell a feltárandó terület megközelíthetőségét, ki kell jelölnie a közművezetéseket és köteles átadnia ezek leíró és térképes dokumentációját lehetőleg EOV-rendszerben készült állomány formájában. A Korm. R. 36. § (2) bekezdés alapján a gépi és kézi földmunkát a régész irányítása mellett kell végezni, olyan *munkagép* (gumikerekes forgókotró, iszapoló vagy rézsűző kanállal) alkalmazásával, amely alkalmas a régészeti jelenségek jelentkezési szintjén a régészeti tükörfelület kialakítására.

A próbafeltárást a régészeti rétegsor aljáig kell elvégezni, kivéve, ha a rendelkezésre álló kutatási eredmények alapján megállapítható, hogy a beruházáshoz kapcsolódó földmunka mélysége nem éri el a régészeti rétegsor legfelső rétegét. (Kötv. 21. § (2) bekezdés).

### 3.3. Az ERD II. elkészítésének költségei

#### 3.3.1. Az ERD II. elkészítésének költségkalkulációja

A tervezés jelenlegi fázisában nem állnak rendelkezésre olyan műszaki adatok, amelyek az ERD következő munkafázisában szükséges kutatások költségeinek kalkulációjához szükségesek. A költségbecslést a kivitelezési adatok pontosítása, a beruházás végleges megtervezése után lehet elvégezni, a megbízói adatszolgáltatás alapján.

A költségkalkuláció elkészítésénél az alábbi maximált hatósági egységárak irányadóak:

Feladatellátás típusa	Nettó egységár*
<i>Próbafeltárás (egy vagy több korszak történeti összefüggésben megmaradt emléanyagának feltárása)</i>	2 520 Ft/m <sup>2</sup> pozitív eredmény esetén; 1100 Ft/m <sup>2</sup> negatív eredmény esetén**
<i>Feltérési projektterv összeállítása (nyomvonalas, 3,5 méter szélességig)</i>	30 000 Ft/km
<i>Feltérési projektterv összeállítása (nyomvonalas, 3,5 méter szélesség felett)</i>	50 000 Ft/km

\*Kötv. 19. § (4) alapján, a Korm. R. 8. mellékletében meghatározott hatósági egységárak szerint

\*\* Utólagos elszámolással, a valós teljesítés alapján, a próbafeltárás eredményétől függően

#### 3.3.2. Az előzetes régészeti dokumentáció elkészítésének költségkorlátja

A Kötv. 23/F. § (8) bekezdése szerint: az előzetes régészeti dokumentáció elkészítésének költségei nem haladhatják meg a beruházás teljes bekerülési költségének 0,35 százalékát, kivéve, ha a beruházó ennél magasabb összeg megfizetését vállalja.

Az összeg tartalmazza a terepi munkavégzésén túl (beleértve a feltérás munkafeltételei biztosítását is) a jogszabályban meghatározott tartalmú dokumentálás és az elsődleges leletfeldolgozás, valamint a végleges leletbefogadás költségeit. Nem tartalmazza a jogszabályban meghatározottak szerint feltérásra alkalmas napon kívüli régészeti feltérás végzéséhez a beruházó által kötelezően biztosítandó szükséges technikai felszerelés biztosításának költségét.

A nagyberuházáshoz kapcsolódó régészeti feltérással összefüggő rendelkezések alkalmazásában – tekintet nélkül a nagyberuházás szakaszolására – a beruházás teljes bekerülési költsége a számvitelről szóló 2000. évi C. törvény 47-51. §-ában meghatározott tételek tervezett összege (Kötv. 23/F. § (4) bekezdés).

A Kötv. 23/F. § (8a) bekezdése értelmében az előzetes régészeti dokumentáció készítésének költsége tartalmazza az ERD keretében végzett terepmunka során előkerült leletanyag a végleges leletbefogadásának költségét, nem tartalmazza a próbafeltéráshoz szükséges gépi földmunka, továbbá a munka- és balesetvédelmi szabályok betartásához szükséges műszaki feltételek biztosításának költségét.

A Kötv. 23/F. § (4) bekezdés alapján a nagyberuházáshoz kapcsolódó régészeti feltárással összefüggő rendelkezések alkalmazásában – tekintet nélkül a nagyberuházás szakaszolására – a beruházás teljes bekerülési költsége a számvitelről szóló 2000. évi C. törvény 47-51. §-ában meghatározott tételek tervezett összege.

**A beruházó nyilatkozata alapján, jelen projekt esetében a beruházás teljes bekerülési költségének 0,35 százaléka: 14 000 000 Ft**

**A projekthez kapcsolódó korábbi ERD munkarészek elkészítésének bruttó költsége [ERD I. bruttó költsége] 2 524 760 Ft**

### **3.4. Az előzetes régészeti dokumentáció elkészítésének időkorlátja**

Az előzetes régészeti dokumentáció készítése során végzett próbafeltárás időtartama a próbafeltárás céljára a beruházótól a földmunkával érintett munkaterületnek régészeti munkavégzésre alkalmas állapotban, állapotörögztítő jegyzőkönyvvel történő átvételétől számított legfeljebb 30 nap. A próbafeltáráshoz kapcsolódó gépi földmunka időtartama legfeljebb 10 nap lehet, amely a próbafeltárás időtartamába nem számít bele. A beruházó és a jogszabályban kijelölt örökségvédelmi szerv ennél hosszabb időtartamban is megállapodhat (Kötv. 23/F. § (1) bekezdés).

A feltárási projekttervet a próbafeltárások elvégzését követő 10 napon belül kell elkészíteni, kivéve, ha a beruházó és a jogszabályban kijelölt örökségvédelmi szerv ennél hosszabb időtartamban állapodik meg (Kötv. 23/F. § (2) bekezdés).

### **3.5. A javasolt vizsgálatok elvégzésére jogosult intézmény megnevezése**

Az Előzetes régészeti dokumentációhoz kapcsolódó próbafeltárások elvégzésére, a Kötv. 23/C. § (3) bekezdés és a Korm. R. 3. § (3) alapján a Magyar Nemzeti Múzeum Közgyűjteményi Központ jogosult. Elérhetőség: [regeszetiprojektiroda@hnm.hu](mailto:regeszetiprojektiroda@hnm.hu)

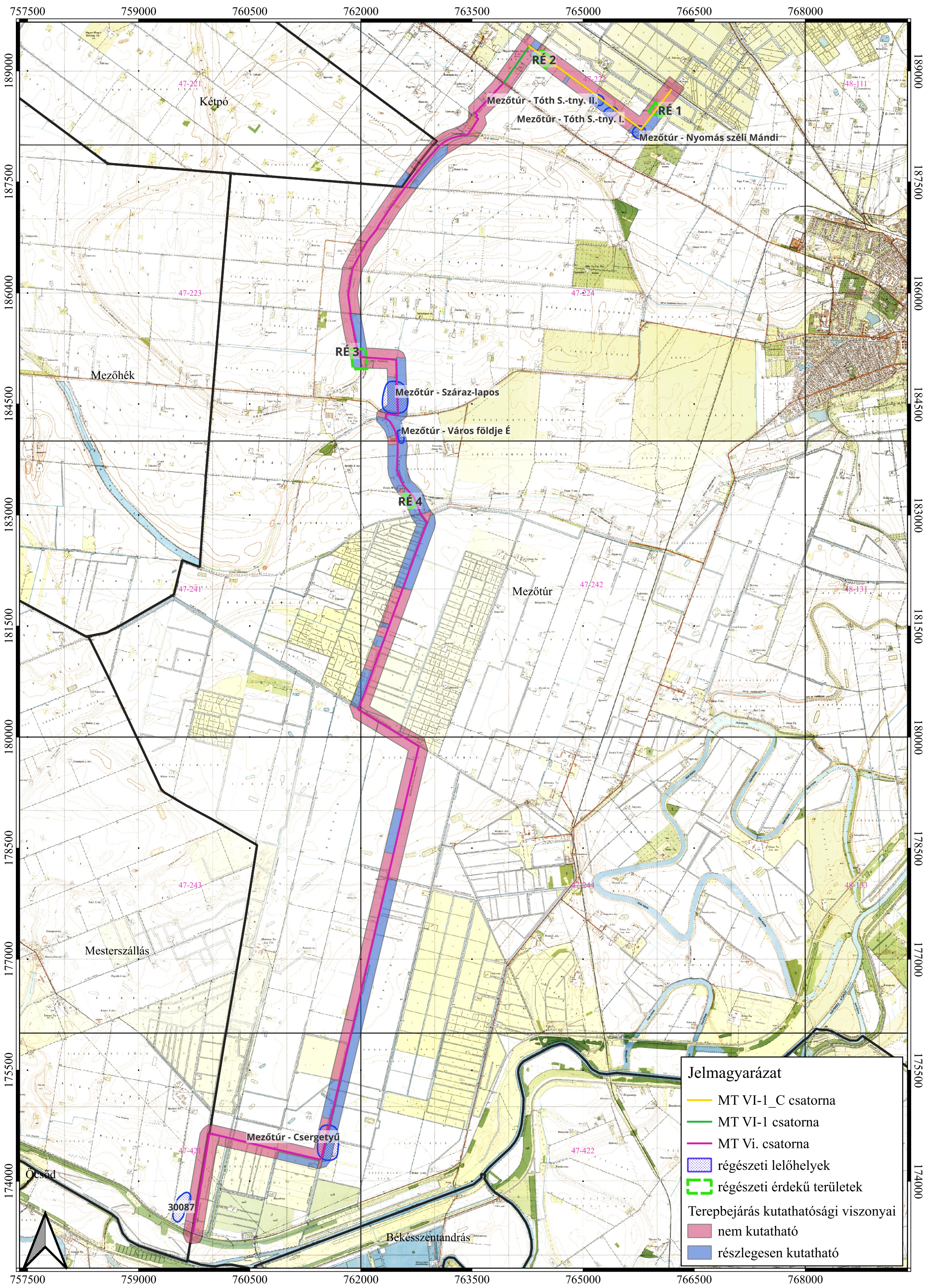
Budapest, 2026. május 15.



Koller Melinda  
régész

Magyar Nemzeti Múzeum  
Közgyűjteményi Központ





Jelmagyarázat

MT VI-1\_C csatorna

MT VI-1 csatorna

MT Vi. csatorna

régészeti lelőhelyek

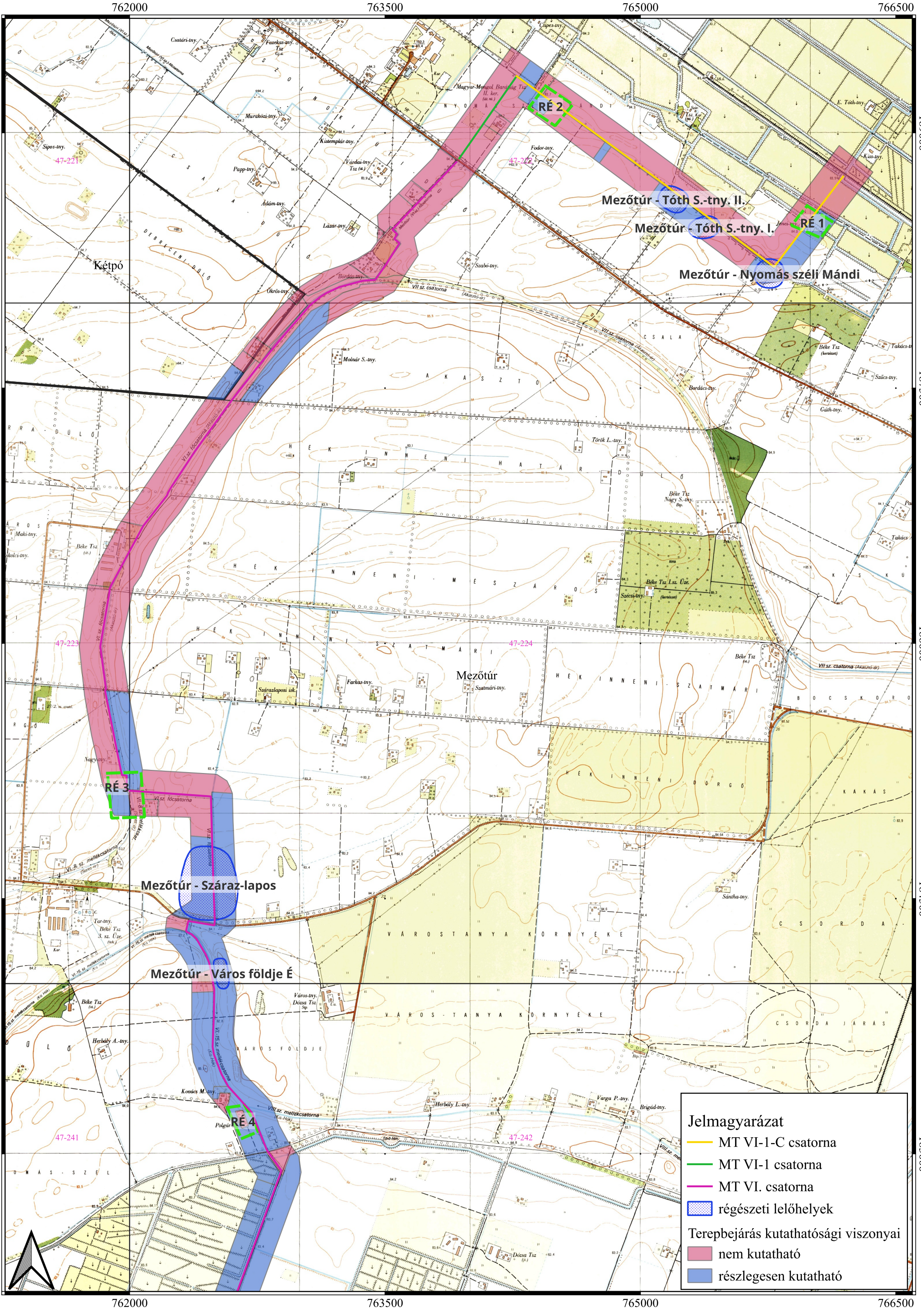
régészeti érdekű területek

Terepbejárás kutathatósági viszonyai

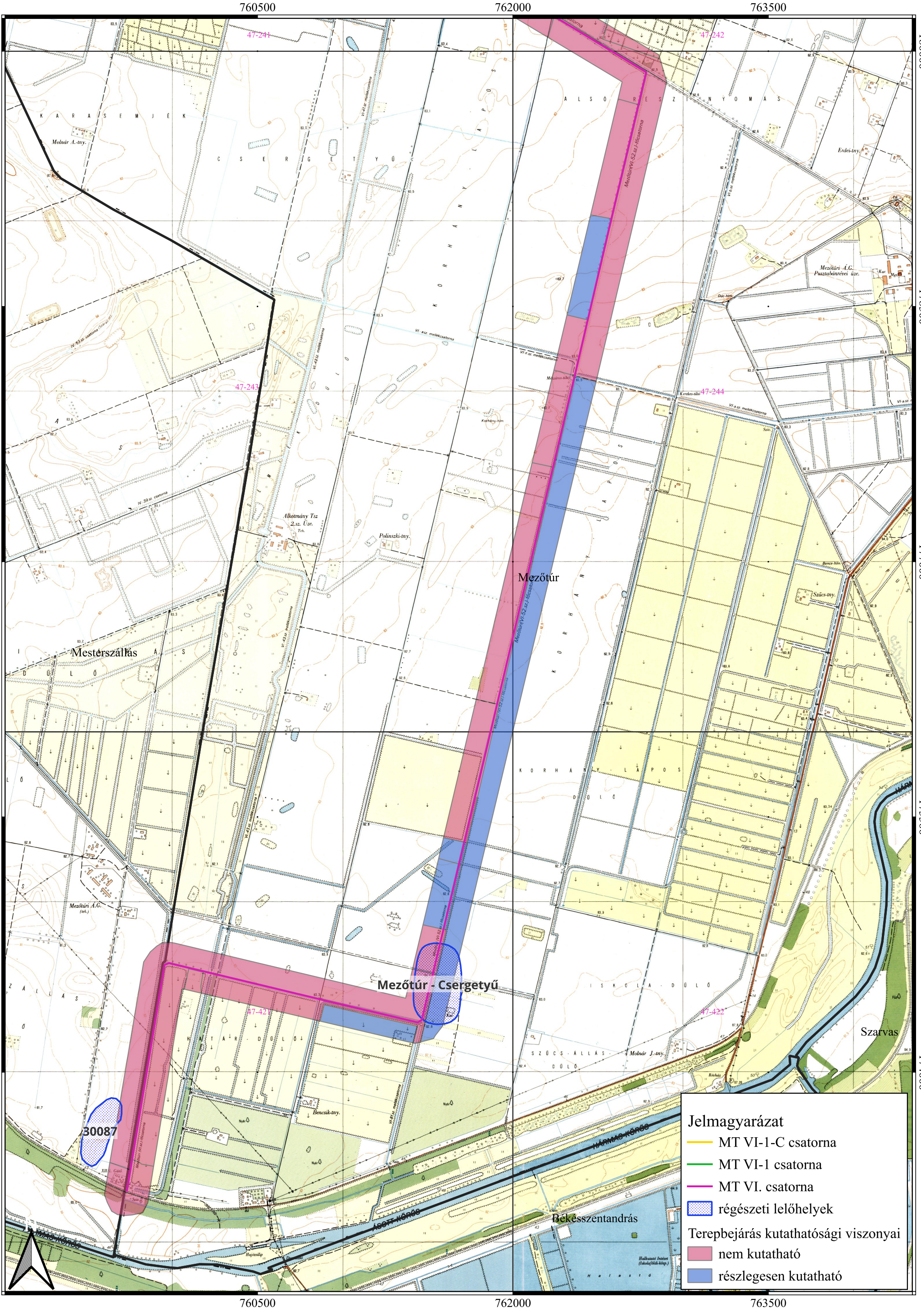
nem kutatható

részlegesen kutatható





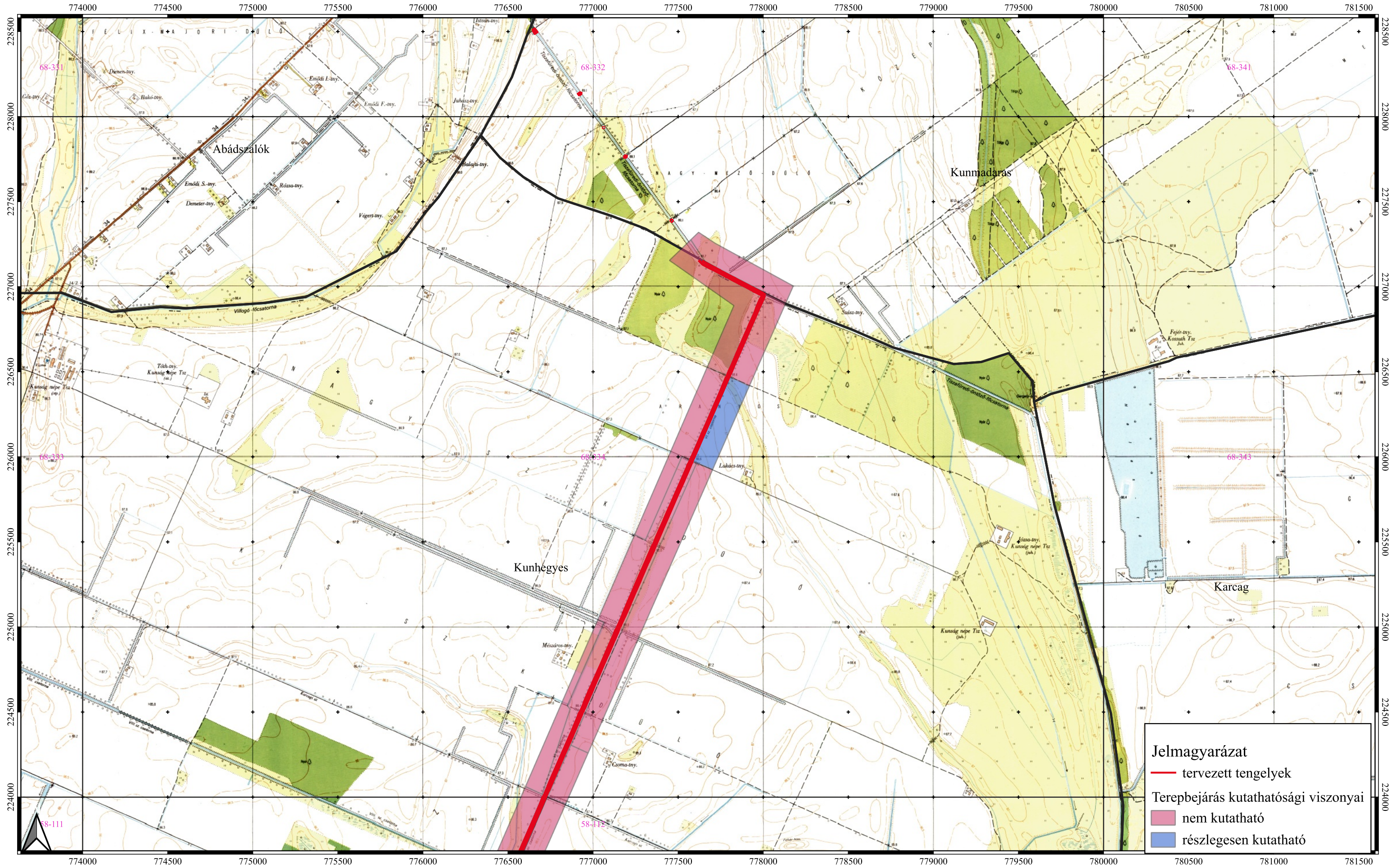




1:20000

Nagykunsági öntözőrendszer fejlesztésének tervezési és hatósági eljárással összefüggő feladatai  
Előzetes régészeti dokumentáció  
2. térképmelléklet - Mezőtúr  
A régészeti adatgyűjtés és terepbejárás eredménye, valamint a terepbejárás kutathatósági viszonyai

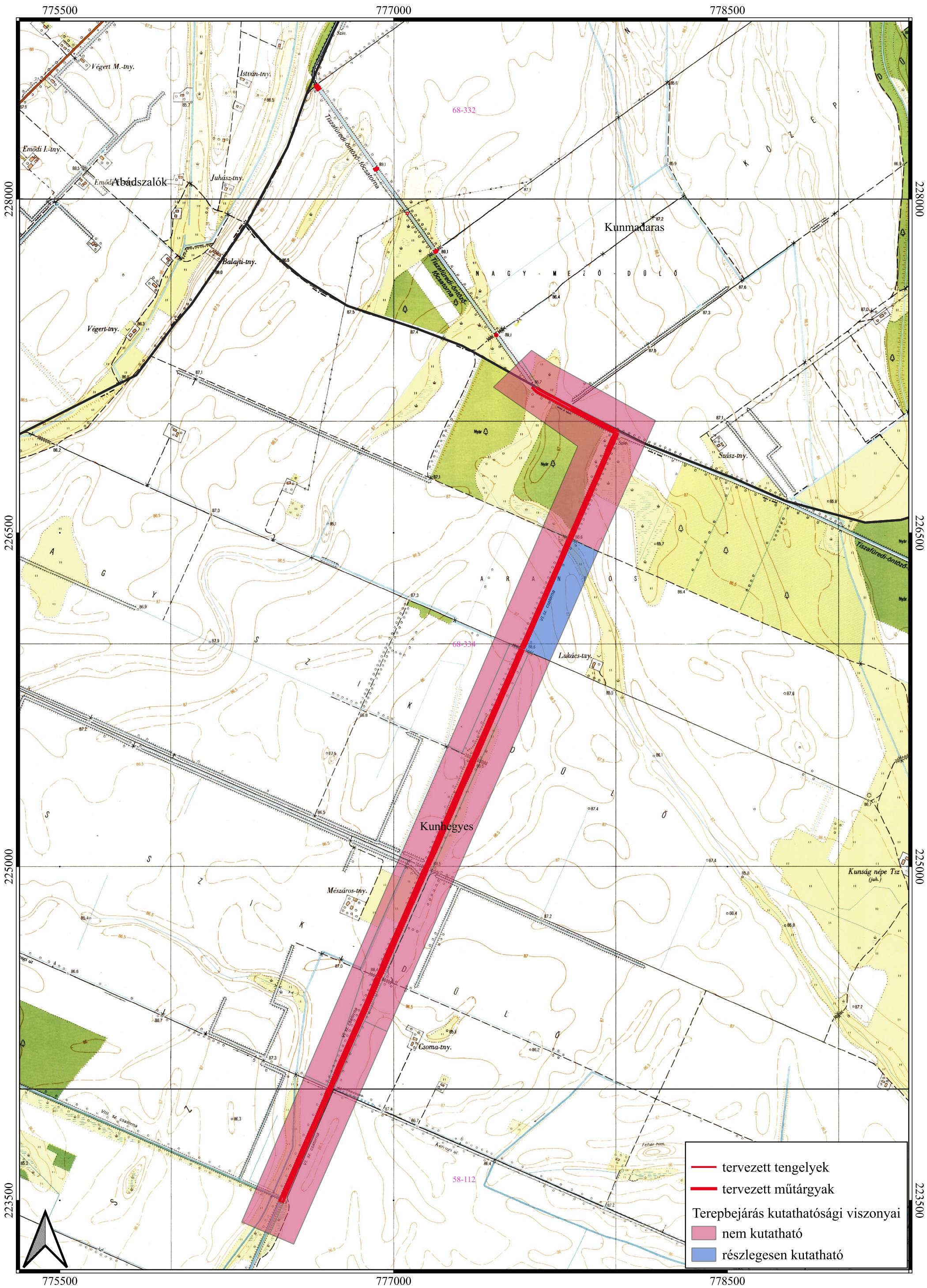




1:20 000

**Nagykunsági öntözőrendszer fejlesztésének tervezési és hatósági eljárással összefüggő feladatai**  
**Előzetes régészeti dokumentáció**  
**3. térképmelléklet - Kakat-ér – Nagykunsági-fcs összekötő csatorna**  
**A régészeti adatgyűjtés és terepbejárás eredménye, valamint a terepbejárás kutathatósági viszonyai**





1:15000

Nagykunsági öntözőrendszer fejlesztésének tervezési és hatósági eljárással összefüggő feladatai  
Előzetes régészeti dokumentáció  
4. térképmelléklet - NK-III-2-5 öntözőcsatorna, füredi átkötés  
A régészeti adatgyűjtés és terepbejárás eredménye, valamint a terepbejárás kutathatósági viszonyai