

Általános észrevételek

A gödi Samsung SDI akkumulátorgyár környezeti engedélyezése súlyos hiányosságokkal terhelt folyamat, amely aláásta mind a környezethasználó, mind az engedélyező hatóság iránti közbizalmat. Ahogy az a sajtóban széles körben megjelent, a gyár 2018 óta egységes környezethasználati engedély nélkül működik. A Magyar Mérnöki Kamara Környezetvédelmi Tagozatának iránymutatása¹ világosan, és kétséget kizáróan megállapította, hogy a Samsung-gyár területén zajló akkumulátorgyártási tevékenység jellegénél fogva környezetvédelmi hatásvizsgálathoz és egységes környezethasználati engedélyhez kötött. Az engedély beszerzését a hatóság először 2020-ban írta elő a gyár számára, azonban az ennek dacára nem történt meg. Ennek elmulasztása folytán a Samsung az elmúlt években engedélyköteles tevékenységet folytatott megfelelő engedélyek híján, azaz jogellenesen. A mostani teljes körű felülvizsgálatra is okot adó berendezések (kazánok), jó ideje működnek, engedély nélkül. A Samsung tehát még a hatóság jogértelmezése szerint is jogellenes tevékenységet folytat legkésőbb a kérdéses kazánok üzembe helyezése óta. A Pest Vármegyei Kormányhivatal végül idén júliusban ismételtlen megállapította, hogy a gyár „egységes környezethasználati engedélyezés hatálya alá tartozó tevékenységet kezdett meg és folytat - ilyen engedély nélkül.” Ennek ellenére a hatóság nem szankcionálta a jogszabálysértő működést, nem korlátozta és nem függesztette fel a gyár tevékenységét, hanem csupán felülvizsgálati eljárást rendelt el az ügyben, pedig maga is megállapította határozatában², hogy „az egységes környezethasználati engedély nélkül folytatott tevékenység estén a Környezetvédelmi Hatóság a tevékenységet a 314/2005. (XII. 25.) Korm. rendelet 26. § (1) bekezdése alapján korlátozhatja, felfüggesztheti, vagy megtilthatja”. A felülvizsgálati dokumentáció ugyan felsorolja a Samsung SDI rendelkezésére álló engedélyeket, és az elmúlt években kiszabott bírságokat, azonban egyáltalán nem reflektál a fennálló, álláspontunk és a hatóság szerint is több szempontból jogsértő helyzetre. A már így is megrendült közbizalom helyreállítására egy olyan dokumentáció, amely nem tér ki egy fennálló súlyos jogsértésre, nem tekinthető alkalmasnak, és ez az anyag egészének a hitelességét is aláássa.

További általános jellegű problémának látjuk, hogy a felülvizsgálat csak a jelenlegi működést vizsgálja, nem terjed ki a Samsung SDI folyamatban lévő bővítésének hatásaira pl. a vízhasználat tekintetében. Márpedig már nem csupán tervezett, de megvalósulási szakaszban lévő bővítés érdemben megváltoztatja a gyár környezeti hatásait, és a teljes körű felülvizsgálat elvégzése úgy, hogy nem történik meg a kibővített gyár környezeti hatásainak becslése, elfogadhatatlan. Tekintve, hogy a bővítésre vonatkozó engedélyek már 2023. február 12-én kiadásra kerültek, a felülvizsgálati dokumentáció elkészítése során ismertek voltak a bővítés műszaki paraméterei, továbbá a környezeti hatások (pl. vízfogyasztás) növekedésének mértéke, nem lett volna akadálya a felülvizsgálat során az új hatások felbecsülésének sem. A jelen felülvizsgálati dokumentáció így nem a valós üzem hatásait mutatja be, hanem egy múltbeli állapotét, amelynek megváltoztatására hónapok óta érvényesen kiadott engedély van, a bővítés pedig megvalósulás alatt áll. Mire a felülvizsgálat lezárul, nem az a gyár fog a helyszínen üzemelni, mint amit a dokumentáció vizsgál. A felülvizsgálati anyag ezért sem tekinthető elfogadhatónak.

¹ [Szakmai szempontok es iranymutatas.pdf \(mmkkornyezetvedelem.hu\)](#)

² [11142-20_2023.pdf - Google Drive](#)

Az engedélyes Samsung SDI jóhiszeműsége a korábbi engedélyezési eljárás során nem állapítható meg. A telephelyen üzemelő, egységes környezethasználati engedély végső okaként azonosítható kazánok teljesítményét illetően az eljárás során több ízben megtévesztő, hamis adatot szolgáltatott a hatóságnak, és csak helyszíni terepszemle során volt megállapítható, hogy azok tényleges maximális teljesítménye meghaladja a 130 MWth-át, több mint háromszorosát az engedélyes által az eljárás korábbi szakaszában jelzett 39 MWth-ának, és több mint kétszeresét az egységes környezethasználati engedély (EKHE) szükségességét jelző 50 MWth-s küszöbértéknek. Az üzem tehát szándékosan és jelentős mértékben megtévesztette a hatóságot annak érdekében, hogy elkerülje az EKHE lefolytatását. Az eljárás későbbi szakaszában a veszélyhelyzeti szabályozásra hivatkozással nem teljesítette a határidőket, nem biztosította a megfelelő információkat, ezzel pedig akadályozta a hatóságot a megfelelő engedélyezési eljárás lefolytatásában és közel 5 éven keresztül jogsértően működött. Mindezek fényében a Samsung SDI jó szándéka valamint együttműködési hajlandósága nem feltételezhető, ezért a hatóság részéről méltányosság alkalmazására a hiányosságok felszámolása során álláspontunk szerint nincs lehetőség. A továbbiakban az egyes környezeti elemek illetve szennyezési kategóriák szerint foglalmazzuk

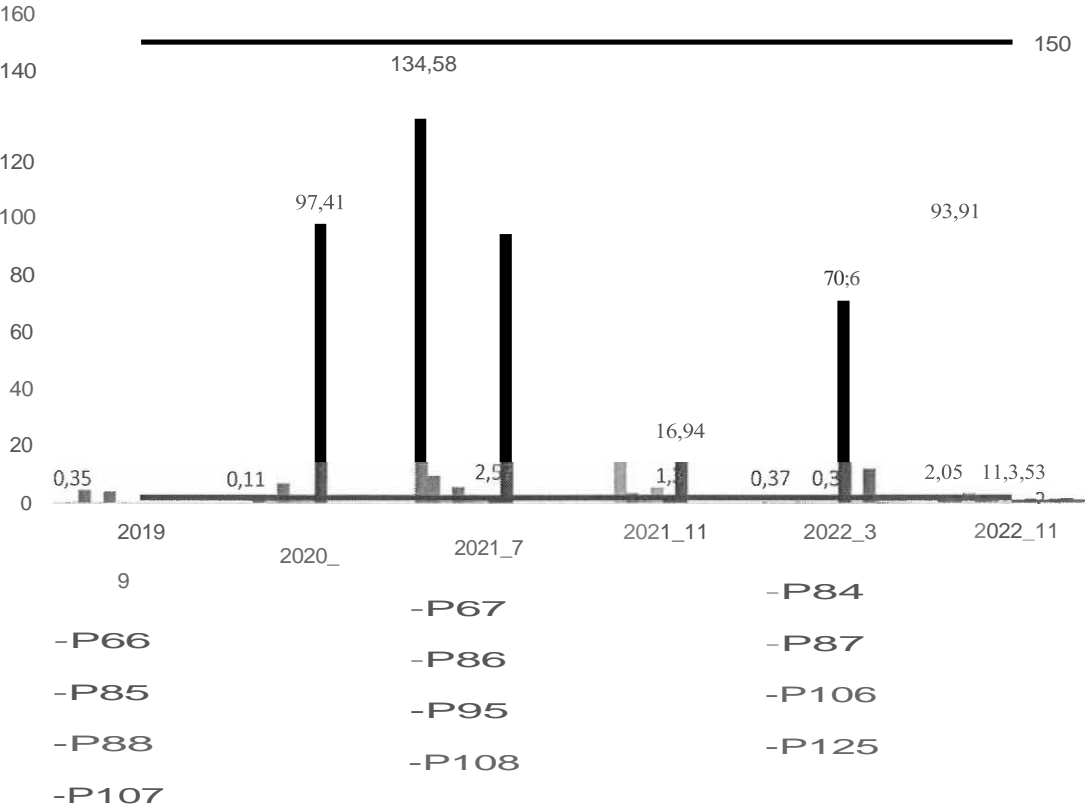
megvéleményünket.

Levegőtisztaság

A felülvizsgálati dokumentáció szerint „Az NMP reprodukciós toxikus anyag, ezért vonatkozik rá a 26/2014 (111.25) VM rendelet 4. melléklete, így a tevékenységre vonatkozó technológiai kibocsátási határérték 2 mg/m³. A tevékenység fentiek szerinti besorolása egyben azt a kifejezett célt is szolgálja, hogy az akkumulátor gyártási tevékenység környezeti hatásainak megítélése országosan egységes elvek szerint történjen meg. Az előzetes ezirányú hatósági egyeztetésnek megfelelően a SAMSUNG SDI Magyarország Zrt. gödi gyárának NMP kibocsátására az általános technológiai kibocsátási határértéknél lényegesen szigorúbb határérték fog vonatkozni.” Ez alapján az NMP-t veszélyes, mérgező ágensnek tekinthetjük, amelynek a levegőbe illetve a talajvízbe jutását meg kell akadályozni. A dokumentáció alapján az EKHE kiadásától kezdve, új, szigorúbb határértékek lépnek hatályba, amelyek a fent említett 2 mg/m³ szinten határozzák meg a kibocsátható mennyiséget. A felülvizsgálati anyag adatai alapján ez a határérték visszamenőleg nem alkalmazható, azonban adataiból egyértelmű, hogy az elmúlt években a kibocsátások az új határértéket jelentősen, időnként akár több mint GO-szorosan is meghaladhatták. (1. ábra) Magyarán az NMP-kibocsátás az elmúlt években radikálisan meghaladta azt a szintet, amit a hatóság az engedélyezési eljárásban most egészségileg és környezetileg elfogadhatónak tart. Ez indirekt beismerése annak, hogy a Samsung SDI NMP-kibocsátása a levegőbe éveken keresztül ilyen . típusú kockázatokat eredményezett. Az anyagból ráadásul nem derül ki világosan, hogy milyen kiegészítő intézkedések eredményeként csökken majd ennyire radikálisan a pontforrások NMP-kibocsátása, azaz mi biztosítja, hogy az üzem képes lesz az új határértékek betartására.

OLDOSZER VISSZANYERO KLJRTOK NMP

mg/m'



1. 6bra: Az oldószór viszonyerő kurtók NMP-kibocsótása 2019 óta a korábbi, illetve az új határertekekkel összehasonlítva.

Vízvédelem

Monitoring, NMP-szennyezés

Az NMP szennyezés kérdése a vízvédelem területén is előkerülő probléma. A felülvizsgálati anyag rámutat, hogy a „hivatkozott jogszabály 13. § (1) bekezdése szerinti tevékenységet is végeznek, így megállapítható, hogy indokolt vízminőségvédelmi monitoringrendszer kialakítása és üzemeltetése.” Ennek ellenére, a vizsgálat során három új fúrást kellett végezni a felszín alatti vizek szennyezésének tisztázására, mivel „A vizsgált területen (Göd 056/2 hrsz.) a felülvizsgálatot megelőzően nem volt felszín alatti vízmonitoring rendszer.” Magyarán - ahogy azt a hírekből is tudjuk -, a Samsung SDI úgy üzemeltette számos veszélyes anyagot kezelő gyárát, hogy nem volt üzemben megfelelő, a felszín alatti szennyezéseket detektálni képes monitoring rendszere. Ennek kialakítására csak most, a felülvizsgálat során kerül sor - elképesztő precedenst felmutatva, hogy egy ilyen méretű és kockázatú üzem a hatóság hallgatólágos beletörődése/hozzájárulása mellett megfelelő vízmonitoring rendszer nélkül üzemelhetett Magyarországon. Ez egyszerre ássa alá az üzemmel és a hatósággal szembeni közbizalmat, és teszi lehetetlenné hogy a nyilvánosság jóindulatúan, elhangzott ígéretekre támaszkodva viszonyuljon a gyárhoz és annak engedélyezési folyamataihoz. Mindaz, ami nem ténylegesen megvalósult, bizonyítható intézkedés, csupán „folyamatban lévő beruházás”, „jövőben megvalósuló intézkedés” illetve az üzem vagy a hatóság ígérete, semmilyen formában nem vehető sem komolyan, sem figyelembe, nincs helye átmeneti időszakoknak, toleranciatartományoknak, későbbi vizsgálatok függvényében alkalmazott beavatkozásoknak.

A dokumentáció a tervezetteken túl további 7 db, a potenciális szennyezési forrásokhoz közel elhelyezkedő monitoring kút létesítését is javasolja, továbbá a már tervbe vett, telepítendő monitoring kút hálózat kapcsán jelzi, hogy annak vízjogi engedélyezése még hátra van, annak hiányában a kúthálózat nem helyezhető üzembe, monitoring tevékenység rajtuk nem folytatható. Álláspontunk szerint viszont teljeskörűen működő felszín alatti víz monitoring hálózat hiányában az egész Samsung SDI gyárában nem folytatható tevékenység, annak működési engedélyét vissza kell vonni, egységes környezethasználati engedély pedig nem adható ki a monitoringhálózat tényleges kiépülése (ide értve a dokumentáció által javasolt további 7 db kút) működésének megkezdése előtt.

Annál is inkább, mert akkreditált független mérések korábban a gyár közelében lévő három, öntözésre használt kútból kimutatták az NMP jelenlétét. 3 Bár a vizsgálati anyag azt állapítja meg, hogy az általuk vizsgált felszín alatti vízmintákban a jogszabály szerinti határértékeket meghaladó szennyezést nem tapasztaltak, azonban épp az NMP kapcsán nincs jogszabályban rögzített talajvíz határérték; így az, hogy a határértéket meghaladó szennyezést nem találtak, nem jelenti feltétlenül azt, hogy az NMP

nincs jelen a talajvízben.

Vízkészletekre gyakorolt mennyiségi hatás

A felülvizsgálat „Víz” fejezete a gyárban felhasznált vízmennyiség kezelésére, tárolására, illetve a képződő szennyvíz kezelésére és elhelyezésére koncentrált. Egyáltalán nem foglalkozik azonban a Samsung SDI által felhasznált vízmennyiség felszíni és felszín alatti vízbázisokra gyakorolt mennyiségi hatásával, miközben maga a teljes felülvizsgálatra kötelező hatósági határozat 6. pontja szerint a dokumentáció elengedhetetlen része a „telephely vízellátásának részletes ismertetése, szociális és technológiai vízhasználatok bemutatása”. Álláspontunk szerint a felhasznált víz eredetének kérdése, és annak hatása a felszín alatti vízbázisokra ezt feltétlenül magába kell, hogy foglalja. A dokumentáció amúgy vízfelhasználásként 2022-re 1.342.942 m³ technológiai, és 11S.985 m³ ivóvízigényt állapít meg, ami összesen évi 1.485.927 m³, azaz átlagosan mintegy 4.000 m³/nap vízigényt jelez. Már ez a mennyiség sem elhanyagolható, de ráadásul a folyamatban lévő bővítés nyomán az üzem vízigénye várhatóan jelentősen megnő. Az épülő új vízvezeték kapacitása alapján akár a 20.000 m³/nap vízigényt is meghaladó vízfelhasználás valószínűsíthető. Ennek kielégítése részben - de nem megismerhető arányban - a Dunából való felszíni vízkivétellel, másrészt a Vác-Dél, korábban a Chinoi által elszennyezett vízbázis újrainyitásával, felszín alatti vízkészletekből való vízkivétellel történik majd. Még ha a 20.000 m³ nagyobb része származik is a felszíni vízkivételből, az üzem vízigénye több ezres, együttesen, a jelenlegi vízhasználattal együtt akár 10.000 m³-es nagyságrendben is a felszín alatti vízbázisból történhet. Ennek hatása a felszín alatti vízbázis mennyiségi viszonyaira megkérdőjelezhetetlen, így a várható vízkivétel hatásának modellezése a felszín alatti vízbázisra óhatatlanul a felülvizsgálat részét kellene, hogy képezze. Az érintett felszín alatti vízbázis a 2020-ban frissített VGT3 alapján a „Duna bal part, Vác-Budapest” víztest. A VGT3 alapján ennek állapota „jó, de fennáll a gyenge állapot kockázata (vízmérleg alapján)”. Magyarán a víztestet érintő természetes és emberi vízkivételek mértéke meghaladja az utánpótlódás mértékét, azaz negatív vízmérleg tapasztalható, ami hosszú távon a víztest mennyiségi csökkenését vetíti előre. A VGT3 alapján a „Felszín alatti vízbázisoktól függő ökoszisztémák” (FAVÖKO) számára elérhető vízmennyiség -19.460 m³/nap, 3 Pert nyertünk és kiderült: betemették a kutat, ami megmutatná, mérgezi-e a talajvizet a gödi akkumulátorgyár 1 atlatso.hu azaz vízhiányos állapot áll fenn. A víztest vízmérlege az utánpótlódás mínusz természetes vízkivétel mínusz elszívárgás mínusz társadalmi vízigény képlet alapján a VGT3 adataira támaszkodva 189 780 -100 628 -95 525 - 39 804 = - 46 177 alakban írható fel, ami alátámasztja a víztest negatív vízmérlegét és a mennyiségi problémákat. Ebben a veszélyeztetett helyzetben egy több ezres, vagy akár a 10.000 m³-es nagyságrendet is elérő felszín alatti vízkivétel jelentősen hozzájárulna a negatív folyamatok felerősítéséhez, és rövid távon a „gyenge állapot kockázata” besorolást a „gyenge állapot” besorolás válthatja fel. Ez tételesen ellentétes a Víz Keretirányelvben foglalt célokkal, amely a víztestek „jó ökológiai állapotba” hozását tűzi ki célul, ennél fogva álláspontunk szerint az Európai Unió jogába és a magyar jogszabályi előírásokba ütközik. Egy ilyen kockázatos helyzetben elfogadhatatlan, hogy a felülvizsgálat alatt álló üzem vízhasználatának a felszín alatti vízbázisokra gyakorolt hatását a dokumentáció egyáltalán nem is vizsgálja.

Zaj

Az üzem elmúlt évekbeli működését a zajszennyezéssel kapcsolatos folyamatos panaszok kísérik. A felülvizsgálati anyag maga is kitér a folyamatos határértéktúllépések problémájára. „A szakvéleményt a KG Filter Kft. készítette, 2020. szeptember 9-én a környezetvédelmi hatóság részére benyújtásra került. A vizsgálatok során a KG Filter Kft. 2578-026-3 munkaszámú szakvéleményében 7 dB-es határérték túllépést állapított meg.” A zajszennyezés miatt a Hatóság már korábban zajcsökkentési beavatkozásokat írt elő. A dokumentáció azonban világosan megállapítja, hogy „A zajcsökkentés III. ütemének lezárását követően elvégzett mérések alapján a határérték túllépés továbbra is fennállt.” Hiába létesültek zajvédelmi falak és más zajcsökkentő elemek, a Samsung SDI továbbra sem képes a jogszabályilag előírt zajszennyezési határértékek betartására. A zajszennyezés problémája lényegében az üzem indulása óta, azaz öt éve fennáll, folyamatos egészségkárosodási kockázatot okozva az érintett ingatlanok lakóinak évek óta. Semmi nem indokolja, hogy a jogsértő zajterhelést az érintetteknek tűrniük kelljen, miközben a Samsung SDI - ahogy korábban már megállapítottuk - nem tekinthető jóhiszemű partnernek, és öt év alatt nem bizonyult képesnek az előírások teljesítésére. Ennél fogva álláspontunk szerint indokolt az üzem működésének felfüggesztése, és a működés újraindításának lehetővé tételét arra az esetre korlátozni, ha a Samsung SDI igazolhatóan és bizonyíthatóan képes a zajszennyezési határértékek maradéktalan betartására.

Természetvédelem

Az élővilágra vonatkozó hatások becslése kapcsán megjegyezzük, hogy ezek a hatások nem korlátozódnak az üzem közvetlen működési területén jelentkező, vagy az onnan származó szennyezések révén bekövetkező károsodásokra. Az üzem vízellátásának biztosítása céljából létesülő vízvezeték megvalósulása védett, Natura 2000-es területeket érintett, az építkezés során pedig összesen 40 millió forint értékű védett növény (homoki kikerics) semmisült meg. Erre a beruházásra a gödi üzem nélkül semmilyen szükség nem lenne, az annak megvalósulása során képződő természeti kár tehát egyértelműen a Samsung SDI tevékenységével függ össze.

Konklúzió

Összességében a Samsung SDI egységes környezethasználati engedélyezési eljárása és a teljes felülvizsgálati dokumentáció kapcsán a következő megjegyzéseket tesszük.

1. A dokumentáció annyiban megtévesztő, hogy az a jelenleg működő Samsung SDI tevékenységét (vízfelhasználását, pontforrásait, szennyezését) vizsgálja, miközben folyamatban van a gyár bővítése. Mire a felülvizsgálati dokumentáció alapján sor kerül az engedély kiadására, a gyakorlatban már nem az az üzem fog a területen működni, amelyet a felülvizsgálati dokumentáció bemutat.

A Samsung SDI válasza: A Hatóság környezetvédelmi felülvizsgálat elvégzésére kötelezte a SAMSUNG SDI Magyarország Zrt.-t. A kötelezés időpontjában már folyó tevékenység esetén ez a jogszerű hatósági eszköz a végzett tevékenység környezeti hatásainak vizsgálatára. A környezetvédelmi felülvizsgálat az eddig folytatott és a jelenleg folyó tevékenység környezeti hatásainak feltárását célozza. Ugyanakkor a felülvizsgálat elvégzése alapján remélt hatósági

engedély a bemutatott állapotra adhat engedélyt. Egységes környezethasználati engedéllyel működő társaság bővülése, tervezett új építési engedély köteles tevékenységhez kötött tevékenység végzése előzetes környezetvédelmi hatósági engedélyhez kötött. A jövőben az építési hatóság környezetvédelmi hatóság előzetes engedélye nélkül megkezdett bármilyen kérelmet elutasítani köteles. A környezetvédelmi törvény 2023 január 1.-től jelentősen szigorodott ilyen tekintetben.

2. Több jelentős környezeti hatás illetve kockázat nincs kellően és teljes körűen felbecsülve. Így teljességgel hiányzik mindenekelőtt az üzem vízfelhasználásának az érintett felszín alatti vízbázisra gyakorolt hatásának modellezése. Márpedig az érintett „Duna bal part, Vác-Budapest szakasz” vízbázis a VGT3 alapján gyenge kockázatúnak minősül, így az abból való jelentős vízkitermelés negatív hatásokat indíthat el, amely a hazai és az uniós jogszabályokkal is ellentétes lenne. Ennek a kérdésnek a tisztázása elkerülhetetlen előfeltétele az engedély kiadásának.

A Samsung SDI válasza: *A SAMSUNG SDI Magyarország Zrt. a termelési tevékenységéhez mindig is ipari vizet használt. A jelenleg a DMRV-től kapott előkezelés nélküli parti szűrésű ipari víz, a váci Forte kutakból kitermelt emberi fogyasztásra nem alkalmas ipari víz használatával fog bővülni. A vízkivételt és víz szolgáltatást a DMRV végzi. A DMRV által végzett tevékenység hatásainak vizsgálatára a tárgyi eljárás adatai keretében nincs mód. A szolgáltatás biztosítását megelőzően közszolgáltató ezen hatásokat értékelni köteles. Tudomásunk szerint más eljárás keretében ez az értékelés korábban megtörtént.*

3. A levegőminőség esetében az előírt új NMP kibocsátási határértékeket (2mg/m³) az üzem a korábbiakban - időnként jelentősen - meghaladta. Nem látjuk kellően biztosítva (konkrét, felsorolásszerű intézkedésekkel alátámasztva), hogy későbbi működése során az üzem hogyan lesz képes maximális kibocsátási értékeit a töredékére szorítani.

A Samsung SDI válasza: *Az elvégzett akkreditált mérési eredmények alapján nem csak az látszik, hogy az új a korábbihoz képest nagyon szigorú határértéket a kibocsátás - addig amíg ez az érték nem vonatkozott rá - több esetben meghaladta hanem az is, hogy sok esetben nem haladta meg. Az, hogy ezek a rendszerek tudnak stabilan 2 mg/m³-es kibocsátás alatt üzemelni éppen az elmúlt évek mérései támasztják alá. A rendszer üzemeltető utility részleg úgy látja, hogy az immáron elvárt korábbinál nagyobb odafigyelés ezen gépek üzemeltetésére elegendő a 2 mg/m³ alatti üzemhez. Mindazonáltal azért határoztunk meg féléves akkreditált mérési kötelezettséget, hogy egyértelmű visszacsatolás álljon rendelkezésre hogy a még gondosabb üzemeltetés önmagában elegendő-e a kibocsátási határértékek tartós teljesítéséhez. Kibocsátási határérték feletti kibocsátás detektálása esetén az üzem köteles további lépéseket tenni.*

4. A dokumentáció megállapítja, hogy a Samsung SDI az elmúlt 5 évben nem üzemeltetett megfelelő monitoring kút hálózatot, sőt, az újonnan előírt hálózatot is elégtelennek tartja, és további 7 kút létesítését javasolja. Nem derül ki egyértelműen az anyagból, hogy a korábban független mérések alapján a talajvízből kimutatott NMP-szennyezésnek találták-e nyomát a vizsgálat során. A megfogalmazott állítás, mely szerint a „talaj és talajvíz mintákban nem található „B” szennyezettségi határértéket meghaladó szerves szennyezés” jelentheti azt is, hogy nem azonosítottak NMP szennyezést, de mivel a talajvízre vonatkozóan nincs jogszabályi NMP határérték megállapítva, így az is lehetséges, hogy a szennyezés jelen van, azonban jogszabályi akadályba nem ütközik. Ennek tisztázása érdekében feltétlenül kiegészítendő a dokumentáció az esetlegesen mért NMP-

koncentráció adatokkal.

A Samsung SDI válasza: A felülvizsgálat végzői a jelzett értéktérletet a monitoring kutak számával kapcsolatosan nem foglalmazták meg. A vízvédelmi hatóság szempontjai és az egységes környezet használati engedéllyel működés szempontjai eltérőek, azonban azok egymást jól kiegészítik. A vízvédelmi hatóság a talajvíz áramlásának irányát is figyelembe véve a területnek helyt adó telek peremén írt elő monitoring hálózatot. Ezek a gyár gyáron kívüli talajvíz minőségére gyakorolt hatását reprezentálják, illetve a szikkasztók közelsége miatt a szikkasztás talajvíz minőségére gyakorolt hatását, ami szintén fontos. Az egységes környezethasználati engedéllyel működés egyik fontos feltétele sok más minden mellett, hogy a talaj, talajvíz minőségét érintő bármilyen hatás a legrövidebb idő alatt kimutatható legyen. Ezért az új megfigyelő kutak a potenciális szennyezőforrások közvetlen közelében javasoltak. A felülvizsgálat során a gyár legrégebb óta működő részén több ponton fúrásos talajvíz mintavétel történt. Ezek alapozták meg a rögzített alapállapotot. A felülvizsgálat során a tevékenységre jellemző NMP, elektrolit, és toxikus fémek jelenlétét mindenhol vizsgáltuk. Remek, hír hogy nem csak a tevékenységgel érintett terület peremén nincs jelen egyik szennyező anyag sem hanem a lehetséges forrás területeken sem. Az NMP mérésére és értékelésére természetesen attól függetlenül sor került, hogy jelenleg nincsen talajra felszín alatti vízre vonatkozó B szennyezettségi határérték megállapítva. A méréshez a műszakilag rendelkezése álló legérzékenyebb analitikai módszert választottuk.

5. Bár nem közvetlenül az üzem tevékenységéhez köthető, de közvetetten a Samsung SDI működésének következménye a vízellátást biztosító vízvezeték rendszer építése során okozott súlyos természetvédelmi kár. Nem lehet a vízellátás elemzését lefolytatni úgy, hogy a kapcsolódó infrastruktúrafejlesztés természetvédelmi hatásait figyelmen kívül hagyják.

A Samsung SDI válasza: A felülvizsgálat végzésére vonatkozó jogszabályi előírásokat és szakmai normákat maradéktalanul betartottuk. Az infrastruktúra fejlesztés kapcsán készített előzetes vizsgálati dokumentáció, ami a kérdésben érintett elemeket is érinti a válaszadás időpontjában még hozzáférhető az interneten. Semelyik egységes környezethasználati engedéllyel működő társaságnak nem kell az azt megalapozó engedélyezési tervében, vagy felülvizsgálati dokumentációjában az őt kiszolgáló közüzemi hálózat létesítése üzemeltetése során felmerülő környezeti hatását a gyár hatásaként kezelni, szerepeltetni

6. Még maga a felülvizsgálati anyag is megállapítja, hogy a folyamatosan jelentkező, a határértéket meghaladó zajszennyezés a zajcsökkentő intézkedések dacára - ha csökkenő mértékben is, de - továbbra is fennáll. Ez az érintett ingatlanok lakóinál egészségkárosodást eredményezhet. A határértékeket tartani képes zajcsökkentő intézkedések tényleges végrehajtása nélkül álláspontunk szerint nem engedélyezhető az üzem tevékenysége.

Mindezek fényében a Párbeszéd-Zöldek szerint semmilyen ok nincs a Samsung SDI-vel vagy a Hatósággal szembeni bizalmon nyugvó, méltányossági lépéseknek. Az elmúlt években bebizonyosodott, hogy a Samsung SDI rosszhiszeműen, a hatóság ismételt megtévesztésével, jogszabályi kiskapuk használatával kerülte el a megfelelő engedélyezési eljárást, akadályozta a megfelelő ellenőrzés megvalósulását (pl. a területen lévő monitoring kút betemetésével), és éveken át jogsértő tevékenységet folytatott. A hatóságok az elvárható gondosság, a megelőzés, és aszennyező fizet elvének megsértésével hivatali körben elmulasztották az üzem megfelelő felügyeletét, nem folytattak le sem a jogszabályok szerint szükséges engedélyezési eljárásokat, sem kellő méréseket a szennyezések azonosítására. Ennek eredményeként a területen folyamatos, több környezeti elemre kiterjedő tartós szennyezés, határértéktúllépés volt tapasztalható, amely az érintett lakosság esetében az egészségkárosodás kockázatát hordozta. Az okozott károk részlegesen visszafordíthatatlanok, azokért büntető jogi eljárásban tisztázható az egyes szereplők felelőssége, és polgári jogi eljárásokban az esetleges kártérítések mértéke. A további jogsértések és szennyezések megakadályozása mindezek nyomán csak szigorú lépések révén remélhető.

A Párbeszéd-Zöldek szerint ezért:

A) Az egységes környezethasználati engedélyezés lezárultáig (amire évek korábban sort kellett

volna keríteni) azonnali hatállyal fel kell függeszteni a gyár működését, nem fogadható el egy jogsértő, engedély nélküli, de engedélyköteles tevékenység fenntartása.

B) Nem adható ki egységes környezethasználati engedély

- a. a vízbázisokra gyakorolt átfogó, vízgyűjtő szintű hatások tisztázása;
- b. a megfelelő, határértékeket tartani képes zajcsökkentő intézkedések tényleges megvalósulása;
- c. a teljes körű (ideértve a dokumentáció által javasol 7 db kiegészítő kutat) felszín alatti víz monitoring rendszer kiépülése;
- d. az NMP-pontforrások levegőtisztaságra vonatkozó szigorú új határértékeinek betartását lehetővé tevő kiegészítő intézkedések végrehajtása;
- e. a felülvizsgálati dokumentációnak a gyárbővítés nyomán kialakuló új helyzetre, forrásokra és kockázatokra való kiterjesztése nélkül.

Budapest, 2023. október 16

