

## **Mellékletek**

- 1. Személyes adatokat nem tartalmazó mellékletek**
2. Nyilatkozatok a 314/2005 (XII.25.) korm. rendelet szerint

## **Mellékletek**

### **1. Iratmelléklet**

- 1.1. Szolgáltatási díj utalására vonatkozó igazolás
- 1.2. Jogosultságot igazoló okirat
- 1.3. Nyilatkozat a 314/2005. (XII.25.) Kormányrendelet szerint
- 1.4. Meghatalmazás
- 1.5. Nyilatkozat nagyberuházásról
- 1.6. Előzetes régészeti dokumentáció
- 1.7. Zajmérési jegyzőkönyv

### **2. Térképi melléklet**

- 2.1. Átnézeti helyszínrajz (Google Earth)
- 2.2. Elrendezési helyszínrajz
- 2.3. Zajvédelmi számítások térképi megjelenítése
- 2.4. Levegőtisztaság védelmi számítások térképi megjelenítése
- 2.5. A létesítmény hatásterületeinek térképi megjelenítése

## Mellékletek

### 1. Iratmelléklet

- 1.1. Szolgáltatási díj utalására vonatkozó igazolás
- 1.2. Jogosultságot igazoló okirat
- 1.3. Nyilatkozat a 314/2005. (XII.25.) Kormányrendelet szerint
- 1.4. Meghatalmazás
- 1.5. Nyilatkozat nagyberuházásról
- 1.6. Előzetes régészeti dokumentáció
- 1.7. Zajmérési jegyzőkönyv

### 2. Térképi melléklet

- 2.1. Átnézeti helyszínrajz (Google Earth)
- 2.2. Elrendezési helyszínrajz
- 2.3. Zajvédelmi számítások térképi megjelenítése
- 2.4. Levegőminőség védelmi számítások térképi megjelenítése
- 2.5. A létesítmény hatásterületeinek térképi megjelenítése

## **Mellékletek**

### **1. Iratmelléklet**

- 1.1. Szolgáltatási díj utalására vonatkozó igazolás
- 1.2. Jogosultságot igazoló okirat
- 1.3. Nyilatkozat a 314/2005. (XII.25.) Kormányrendelet szerint
- 1.4. Meghatalmazás
- 1.5. Nyilatkozat nagyberuházásról
- 1.6. Előzetes régészeti dokumentáció
- 1.7. Zajmérési jegyzőkönyv

### **2. Térképi melléklet**

- 2.1. Átnézeti helyszínrajz (Google Earth)
- 2.2. Elrendezési helyszínrajz
- 2.3. Zajvédelmi számítások térképi megjelenítése
- 2.4. Levegőminőség védelmi számítások térképi megjelenítése
- 2.5. A létesítmény hatásterületeinek térképi megjelenítése

## Mellékletek

### 1. Iratmelléklet

- 1.1. Szolgáltatási díj utalására vonatkozó igazolás
- 1.2. Jogosultságot igazoló okirat
- 1.3. Nyilatkozat a 314/2005. (XII.25.) Kormányrendelet szerint
- 1.4. **Meghatalmazás**
- 1.5. Nyilatkozat nagyberuházásról
- 1.6. Előzetes régészeti dokumentáció
- 1.7. Zajmérési jegyzőkönyv

### 2. Térképi melléklet

- 2.1. Átnézeti helyszínrajz (Google Earth)
- 2.2. Elrendezési helyszínrajz
- 2.3. Zajvédelmi számítások térképi megjelenítése
- 2.4. Levegőminőség védelmi számítások térképi megjelenítése
- 2.5. A létesítmény hatásterületeinek térképi megjelenítése

## Mellékletek

### 1. Iratmelléklet

- 1.1. Szolgáltatási díj utalására vonatkozó igazolás
- 1.2. Jogosultságot igazoló okirat
- 1.3. Nyilatkozat a 314/2005. (XII.25.) Kormányrendelet szerint
- 1.4. Meghatalmazás
- 1.5. Nyilatkozat nagyberuházásról
- 1.6. Előzetes régészeti dokumentáció
- 1.7. Zajmérési jegyzőkönyv

### 2. Térképi melléklet

- 2.1. Átnézeti helyszínrajz (Google Earth)
- 2.2. Elrendezési helyszínrajz
- 2.3. Zajvédelmi számítások térképi megjelenítése
- 2.4. Levegőminőség védelmi számítások térképi megjelenítése
- 2.5. A létesítmény hatásterületeinek térképi megjelenítése

## **Mellékletek**

### **1. Iratmelléklet**

- 1.1. Szolgáltatási díj utalására vonatkozó igazolás
- 1.2. Jogosultságot igazoló okirat
- 1.3. Nyilatkozat a 314/2005. (XII.25.) Kormányrendelet szerint
- 1.4. Meghatalmazás
- 1.5. Nyilatkozat nagyberuházásról
- 1.6. Előzetes régészeti dokumentáció
- 1.7. Zajmérési jegyzőkönyv

### **2. Térképi melléklet**

- 2.1. Átnézeti helyszínrajz (Google Earth)
- 2.2. Elrendezési helyszínrajz
- 2.3. Zajvédelmi számítások térképi megjelenítése
- 2.4. Levegőminőség védelmi számítások térképi megjelenítése
- 2.5. A létesítmény hatásterületeinek térképi megjelenítése

***ELŐZETES RÉGÉSZETI DOKUMENTÁCIÓ  
ELŐKÉSZÍTŐ MUNKARÉSZ  
Adatgyűjtés alapján  
(ERD-I.)***

***VECSÉS, CTPARK VECSÉS II. ÜTEM***

A

***CTP MANAGEMENT HUNGARY KORLÁTOLT FELELŐSSÉGŰ TÁRSASÁG***

megrendelésére

készítette:

A

MAGYAR NEMZETI MÚZEUM



NEMZETI  
RÉGÉSZETI  
INTÉZET

2022



## **1. AZ ELŐZETES RÉGÉSZETI DOKUMENTÁCIÓ TÁRGYA, ELKÉSZÍTÉSÉNEK CÉLJA, KÉSZÍTŐI**

### **1.1. Az ERD tárgya: Vecsés, CTPark Vecsés II. ütem**

### **1.2. A tervezett változtatás helyszíne: Vecsés hrsz. 0248/1; 0248/3**

### **1.3. Az ERD megrendelője: CTP Management Hungary Korlátolt Felelősségű Társaság**

### **1.4. Az ERD megrendelésének célja: beruházói, tervezői előzetes kockázatfelmérés; megvalósíthatósági tanulmány; építésügyi engedélyezési eljárás**

### **1.5. Készítette: Magyar Nemzeti Múzeum**

### **1.6. Az ERD elkészítése során a kulturális örökség védelméről szóló 2001. évi LXIV. törvény (Kötv.) és a Kormány, a kulturális örökség védelmével kapcsolatos szabályokról szóló 68/2018. (IV. 9.) Kormány rendeletének (Korm. R.) előírásait alkalmaztuk.**

**1.7.** A Kötv. 23/C. § (5) bekezdésének megfelelően az ERD-t próbafeltárás alkalmazásával kell elkészíteni. Mivel az ERD megrendelésekor a próbafeltárást nem lehetett elvégezni, **az ERD** – a Korm. R. 39. § (1) bekezdése alapján – **több munkafázisban készül.** A Korm. R. 40. § (8) bekezdése szerint, amennyiben az első hatósági eljárás megindításakor a próbafeltárást akadályozó körülmény még nem hárult el, az ERD addig elkészült munkafázisait kell csatolni a kérelemhez. A feltárási projekttervvel záródó ERD, az akadályozó körülmények megszűnése után (vö.: Korm. R. 39. § (2) bekezdés) elvégzett próbafeltárás eredményei alapján készíthető el, a következő munkafázisban.

## **2. RÉGÉSZETI ÉRTÉKVIZSGÁLAT, LELŐHELY-DIAGNOSZTIKAI VIZSGÁLATOK**

### **2.1. Adattári, szakirodalmi, térképészeti adatgyűjtés**

A tervezett beruházás helyszíne a Pest megyében található Vecsés külterületén. A Pesti-hordalékkúpsíkság kistáj része, talaja jellemzően folyóvízi üledék. A Halom-dűlő Ny-i, DNy-i részén helyezkedik el, Gyál K-i határához közel. Ny-DNy-i részén található egy patak vagy csatorna, ami a Gyáli-csatornába folyik.

Az első katonai felmérés térképén a terület mezőgazdasági hasznosítás alatt áll, ettől ÉK-re egy templom szerepel („alte Kirch”). A későbbi katonai felméréseken is nagyrészt legelő, a templom továbbra is szerepel (pl. Pusztatemplom néven). A 19. századi kataszteri térképen Gyáli dűlő néven szerepel.

A beruházási területre két nyilvántartott régészeti lelőhely nyúlik be (ny.a. 53792, illetve 53965) – mindkettő az 1990-es években végzett terepbejárások során vált ismertté, ugyanúgy, mint az adatgyűjtési övezetben levő négy további lelőhely (53964, 53791, 53941, 53942). A pufferzónában

elhelyezkedő lelőhelyek közül egy helyszínen került sor ásatásra (Vecsés 33. lelőhely, ny.a.: 27025), ahol őskori, népvándorláskori és Árpád-kori jelenségek kerültek a felszínre.

A közhiteles lelőhely-nyilvántartás, a múzeumi adattári, szakirodalmi, térképészeti kutatások során, a tervezett beruházás által érintett területen és 200 méter széles övezetében 7 ismert (nyilvántartott) régészeti lelőhelyhez kapcsolódó adatot gyűjtöttünk.

**Adatgyűjtés során a fejlesztési területen és pufferzónájában azonosított régészeti lelőhelyek:**

Név:	Nyilvántartási szám:	Információ forrása:	Lelőhely jellege:	Lelőhely kora:	Pozíciója:
Vecsés, 32. lelőhely	53792	terepbejárás: Tari Edit 1997	telepnyom	szarmata, Árpád-kor	érintett
Vecsés, 96. lelőhely	53965	terepbejárás: Tari Edit 1997	telepnyom	szarmata	érintett
Vecsés, 33. lelőhely	27025	terepbejárás: Tari Edit 1997 ásatás: Tari Edit 1999 próbaásatás: Czene András 2008 adatgyűjtés: Hullám Dénes 2017	telep  temető	szarmata, avar, Árpád-kor  szkíta, avar, szarmata	pufferzónában
Vecsés, 95. lelőhely	53964	terepbejárás: Tari Edit 1997	telepnyom	szarmata	pufferzónában
Vecsés, 31. lelőhely	53791	terepbejárás: Tari Edit 1997	telepnyom	őskor, szarmata, késő avar, Árpád-kor	pufferzónában
Vecsés, 70. lelőhely	53941	terepbejárás: Tari Edit 1997	szórványlelet	középkor	pufferzónában
Vecsés, 71. lelőhely	53942	terepbejárás: Tari Edit 1997	telepnyom	őskor, Árpád-kor	pufferzónában

Az azonosított, illetve vizsgált régészeti lelőhelyek ismert kiterjedését az 1. sz. térképmellékleten/mellékleteken ábrázoltuk, a térinformatikai állományok a digitális melléklet „Terinformatika” mappájában érhetők el.

## 2.2. AZ ÉRTÉKVIZSGÁLAT EREDMÉNYÉNEK ÖSSZEFOGLALÁSA

Az adatgyűjtés eredményeként megállapíthatjuk, hogy a beruházási területen és környékén több korszak ismert lelőhelyeiről van tudomásunk, így valószínűsíthető a régészeti objektumok és leletek jelenléte, a sűrűségről viszont nincs információnk.

**A régészeti értékvizsgálat során az alábbi régészeti lelőhelyeket azonosítottuk a vizsgált terület 200 m-es környezetében:**

Név:	Nyilvántartási szám:	Információ forrása:	Lelőhely jellege:	Lelőhely kora:	Pozíciója:
Vecsés, 32. lelőhely	53792	terepbejárás: Tari Edit 1997	telepnyom	szarmata, Árpád-kor	érintett
Vecsés, 96. lelőhely	53965	terepbejárás: Tari Edit 1997	telepnyom	szarmata	érintett
Vecsés, 33. lelőhely	27025	terepbejárás: Tari Edit 1997 ásatás: Tari Edit 1999	telep  temető	szarmata, avar, Árpád-kor	pufferzónában

		próbaásatás: Czene András 2008 adatgyűjtés: Hullám Dénes 2017		szkíta, avar, szarmata	
Vecsés, 95. lelőhely	53964	terepbejárás: Tari Edit 1997	telepnyom	szarmata	pufferzónában
Vecsés, 31. lelőhely	53791	terepbejárás: Tari Edit 1997	telepnyom	őskor, szarmata, késő avar, Árpád-kor	pufferzónában
Vecsés, 70. lelőhely	53941	terepbejárás: Tari Edit 1997	szórványlelet	középkor	pufferzónában
Vecsés, 71. lelőhely	53942	terepbejárás: Tari Edit 1997	telepnyom	őskor, Árpád- kor	pufferzónában

Az azonosított, illetve vizsgált régészeti lelőhelyek ismert kiterjedését az 1. sz. térképmelléleteken ábrázoltuk, a térinformatikai állományok a digitális melléklet „Terinformatika” mappájában érhetőek el.

### 3. KUTATÁSI TERV

#### 3.1. A változtatási szándékok ismertetése

A telephely fejlesztéseként ütemezetten kialakításra kerül 3db különböző alaprajzi méretű csarnok, belső, 3 szintes irodablokkokkal, illetve portaépület és térszíni sprinklertartály.

„VCS1” épület: 16377 m<sup>2</sup> (1 dilatáció): 169 x 97 m befoglaló méret

„VCS2” épület : 34922 m<sup>2</sup> (1 dilatáció): 241 x 145 m befoglaló méret

„VCS3” épület: 30337 m<sup>2</sup> (2 dilatáció): 313 x 97 m befoglaló méret

A csarnokok befoglaló méretei eltérnek, előregyártott vasbeton pillérvázaz és tetőszerkezetű, előregyártott vb. födém- és tetőgerendákkal, előregyártott lábazatokkal, szendvicspanel homlokzatburkolattal és tetőhéjalással, kiszolgáló szociális és iroda blokkokkal. Az épületek abban is eltérnek egymástól, hogy mely homlokzataikon található a dokkolókapuk, amelyeken át az árumozgatás történik.

Gerincmagasság: ~ +13,6 m

Attikamagasság: ~ +14,4 m

Az épület alapvető szerkesztési raszter rendszere: 12 x 24 m.

Az alapozás mód síkalapozás lesz. Az alapozási sík felvételénél figyelembe vették a talajvizsgálati jelentés által meghatározott teherbíró talaj és a talajvíz mértékadó szintjét.

Alapozási sík: általános esetben -2,30m. (dokkolóknál -3,30m).

Mértékadó síkalap alaptest méretek: 280x280cm; 220x270cm; 200x200cm.

Az előregyártott vasbeton pillérek alá vegyes, előregyártott vasbeton kehelynyakakat terveznek. A kehelynyakak alatt 60cm magas monolit vasbeton alaplemez készül. Az előregyártott

kehelynyakak belső felülete vízszintes bordázással készül, az alaplemezbe 5 cm-t be vannak ágyazva, teljes magasságuk 105 cm. A lépcsőházi falak alatt 80x120 cm km-ű vb. sávalapok készülnek. Az épület térbeli merevségét az oszlopok befogási merevsége, a pillérek együttdolgozását a födémek, illetve a tetőszélrács biztosítja. Az előregyártott pillérek jellemző keresztmetszete:

- csarnok: általánosan 60x60 cm, falvázoszlopok: 50x60cm

- iroda: 50x50cm.

Egyéb műszaki paraméterek e tervezési szakaszban még nem ismertek.

### **3.2. Örökségvédelmi hatáselemzés és az ERD II. fázisában javasolt lelőhely-diagnosztikai vizsgálatok meghatározása**

A tervezési terület jelenleg fás, a földmunkák előtt ezeket kivágják, tuskózzák. A környező területek mezőgazdasági művelés alatt állnak, kivéve a már fennálló CTPark csarnokot.

A tervezett beruházási területen két régészeti lelőhelyet (nyilvántartási azonosítók: 53792, 53965) azonosítottunk.

A régészeti lelőhelyek a Kötv. alapján általános védelem alatt állnak. A Kötv. 19. § (2) szerint a régészeti örökség elemei eredeti helyzetükből csak régészeti feltárás keretében mozdíthatók el.

A beruházás tervezése során feltétlenül figyelembe kell venni a szükséges régészeti feltárások idő- és költségigényét.

A régészeti értékvizsgálat során, a tervezett beruházás földmunkái által érintett területen nem azonosítottunk olyan helyben megtartandó örökségi elemeket, amelyeket a Korm. R. 21. § (3) bekezdés alapján a földmunkával el kell kerülni.

Mivel a területről nem ismert az érintett régészeti lelőhely intenzitása, a történeti korú rétegek száma, illetve pontos mérete sem, így ezek meghatározásához *terepbejárás* és *próbafeltárás* elvégzését javasoljuk, a tervezett beépítés mérete alapján előbbi a teljes beruházással érintett területre (59,4 ha), utóbbit mintegy 9 800 m<sup>2</sup>-nyi felületen. A már említetteken kívül a régészeti lelőhelyek jelentkezési szintjének és a földmunkák mélységének viszonyát szintén csak a próbafeltárás elvégzése után lehet majd meghatározni.

A további örökségvédelmi vizsgálatokat az alábbi táblázatban foglaljuk össze:

Lelőhelynév	Nyilvántartási szám:	Javasolt vizsgálat
<i>Vecsés, 32. lelőhely</i>	<i>53792</i>	<i>Terepbejárás, Próbafeltárás</i>
<i>Vecsés, 96. lelőhely</i>	<i>53965</i>	
<i>Nyilvántartott lelőhelyeken kívül eső területek</i>	-	<i>Terepbejárás, Próbafeltárás</i>

A fejlesztési terület jelentős részén favágást, tuskózást terveznek. A tuskózás földmunkái *régészeti megfigyelés* mellett folyhatnak. Nevezett feladatokat a területileg illetékes Ferenczy Múzeumi Centrum végzi (2000 Szentendre, Fő tér 2–5.; megfigyeles@muzeumicentrum.hu; +36 30 409 1882).

Amennyiben a régészeti megfigyelés mellett végzett földmunkák során régészeti lelőhely kerül elő, a jelenségeket a megfigyelés keretében ki kell bontani és megfelelően dokumentálni kell (Korm. R. 35. § (1) bekezdés).

A Korm. R. 45. § szerint, ha a nagyberuházás régészeti megfigyelése során előkerült régészeti lelőhely vagy lelet a kivitelezés hátráltatása nélkül régészeti bontómunka keretében nem tárható fel, a régészeti megfigyelést végző intézmény haladéktalanul értesíti a hatóságot. A hatóság a szükséges intézkedésekről a bejelentés kézhezvételétől számított öt napon belül dönt.

A mezőgazdasági művelésű területek geofizikai mérések elvégzésére legalkalmasabb a növényzet maximum 10 cm magasságú időszak, melynek során a felszín egyenletes simaságú. A mérések elvégzését egyértelműen kizárja a 25 cm-nél magasabb vegetáció, a zöldkár lehetősége és a mélyszántottság.

A Korm. R. 39. § (2) bekezdése alapján próbafeltárásokra csak az akadályozó körülmények elhárulását követően kerülhet sor, régészeti munkavégzésre alkalmas állapotú területen, amelynek szempontjait a Korm. R. 34. § (3) bekezdése határozza meg. A feltárások megkezdése előtt a beruházónak el kell végeztetni a területen a fakitermelést, bozót- és egyéb növényzet irtását, az építési, bontási, vagy egyéb hulladék eltávolítását, a lőszer- és tűzszerészeti vizsgálatot és mentesítést, illetve az erről szóló minőségbiztosítási jegyzőkönyvet a feltárást végző intézménynek átadnia. Biztosítani kell a feltárandó terület megközelíthetőségét, ki kell jelölnie a közművezetéseket és köteles átadnia ezek leíró és térképes dokumentációját lehetőleg EOVRendszerben készült állomány formájában.

A Korm. R. 36. § (2) bekezdés alapján a gépi és kézi földmunkát a régész irányítása mellett kell végezni, olyan *munkagép* (gumikerekes forgókotró, iszapoló vagy rézsűző kanállal)

alkalmazásával, amely alkalmas a régészeti jelenségek jelentkezési szintjén a régészeti tükörfelület kialakítására.

A szükséges próbafeltárásokat a régészeti rétegsor aljáig kell elvégezni (Kötv. 21. § (2)).

Mivel a terület jelentős része fás – erdős, és a kivitelezés előtt favágásra is sor kerül, javasoljuk, hogy a terepbejárás és próbafeltárás elvégzésére a tuskózás után kerüljön sor.

### 3.3. A javasolt lelőhely-diagnosztikai vizsgálatok költségkalkulációja

Vizsgálat típusa	Nettó egységár	Terület/Db	Kalkulált nettó költség*
<i>Terepbejárás</i>	4000 Ft/ha	59,4 ha	237 600 Ft
<i>Próbafeltárás</i>	2 520 Ft/m <sup>2</sup> pozitív eredmény esetén; 1100 Ft/m <sup>2</sup> negatív eredmény esetén	9 800 m <sup>2</sup>	24 696 000 Ft
<i>Feltérési projektterv összeállítása</i>	50 000 Ft	1 db	50 000 Ft
<b>Összesen</b>	<b>24 983 600 + Áfa Ft</b>		

\*Kötv. 19. § (4) alapján, a Korm. R. 8. mellékletében meghatározott hatósági egységárak szerint

***A Kötv. 23/F. § 8a) alapján az ár nem tartalmazza a próbafeltárások elvégzéséhez szükséges gépi földmunka költségét!***

**A végleges költségbecslést a kivitelezési adatok pontosítása, a beruházás végleges megtervezése után lehet elvégezni, a megbízási adatszolgáltatás alapján.**

A Kötv. 23/F. (8) értelmében az Előzetes régészeti dokumentáció készítésének teljes költségei nem haladhatják meg a beruházás teljes bekerülési költségének 0,35%-át, kivéve, ha a Beruházó ennél magasabb összeg megfizetését vállalja.

Az előzetes régészeti dokumentáció készítésének költsége a terepen végzett régészeti szaktevékenység mellett tartalmazza a végleges leletbefogadás, de nem tartalmazza a próbafeltáráshoz szükséges gépi földmunka, továbbá a munka- és balesetvédelmi szabályok betartásához szükséges műszaki feltételek biztosításának költségét.

A Kötv. 23/F. § (4) bekezdés alapján a nagyberuházáshoz kapcsolódó régészeti feltárással összefüggő rendelkezések alkalmazásában – tekintet nélkül a nagyberuházás szakaszolására – a beruházás teljes bekerülési költsége a számvitelről szóló 2000. évi C. törvény 47-51. §-ában meghatározott tételek tervezett összege.

A beruházó nyilatkozata alapján, jelen projekt esetében a beruházás bruttó bekerülési költségének 0,35 százaléka: 80 500 000 Ft

### **3.4. A javasolt vizsgálatok elvégzésére jogosult intézmény megnevezése**

Az Előzetes régészeti dokumentációhoz kapcsolódó terepbejárás és próbafeltárás elvégzésére, a Kötv. 23/C. § (3) bekezdés és a Korm. R. 3. § (3) alapján a Magyar Nemzeti Múzeum ([regeszetiprojektiroda@hnm.hu](mailto:regeszetiprojektiroda@hnm.hu)) jogosult.

Budapest, 2022. június 21.



Tóth Balázs  
régész  
Magyar Nemzeti Múzeum



666000.000

667000.000

48308

27025

53939

226000.000

226000.000



27017

53792

53784

53791

53783

53785

41337

53965

53964

53941

53942

53787

53786

0 50 100 150 m

### Jelmagyarázat

- Beruházás területe
- Régészeti lelőhely

666000.000

667000.000



NEMZETI  
RÉGÉSZETI  
INTÉZET

CTPark Vecsés II. ütem  
Előzetes régészeti dokumentáció  
1. térképmelléklet  
A régészeti adatgyűjtés eredménye



## **Mellékletek**

### **1. Iratmelléklet**

- 1.1. Szolgáltatási díj utalására vonatkozó igazolás
- 1.2. Jogosultságot igazoló okirat
- 1.3. Nyilatkozat a 314/2005. (XII.25.) Kormányrendelet szerint
- 1.4. Meghatalmazás
- 1.5. Nyilatkozat nagyberuházásról
- 1.6. Előzetes régészeti dokumentáció
- 1.7. Zajmérési jegyzőkönyv

### **2. Térképi melléklet**

- 2.1. Átnézeti helyszínrajz (Google Earth)
- 2.2. Elrendezési helyszínrajz
- 2.3. Zajvédelmi számítások térképi megjelenítése
- 2.4. Levegőminőség védelmi számítások térképi megjelenítése
- 2.5. A létesítmény hatásterületeinek térképi megjelenítése

---

## SZAKÉRTŐI VÉLEMÉNY

Vecsés tervezett létesítmény (külterület: 0248/34 hrsz.)

**ZAJSZEMPONTÚ ALAPÁLLAPOT VIZSGÁLATÁRÓL**

A jegyzőkönyv száma: 2025/12/ZV

A vizsgálatot végezte:



.....

Mihics Dalma  
okl. környezetmérnök  
Zaj-és rezgéscsökkentési szakmérnök

2025. június

---

---

<b>Mérést végezte:</b>	Mihics Dalma egyéni vállalkozó
<b>Megbízó neve és címe:</b>	EY DENKSTATT Kft. 1132, Budapest, Váci út 20.
<b>Vizsgált terület Címe:</b>	Vecsés (külterület: 0248/34 hrsz.)
<b>A vizsgálat célja:</b>	A vizsgált területen létesíteni tervezett létesítmény megvalósulás előtti zajszempontú alapállapotának meghatározása.

## **1. A VIZSGÁLATHOZ FELHASZNÁLT MŰSZEREK**

- SVANTEK SVAN971 típusú integráló zajszintmérő (azonosító szám: 113248)  
Hitelesítés száma: M810056 (érvényesség: 2026.05.13.);
- SVANTEK SV30 akusztikus kalibrátor (azonosító szám: 10954)  
Hitelesítés száma: K086793

A műszerek az MSZ EN 61672-1:2014. sz. „Elektroakusztika. Hangszintmérők” szabvány szerint megfelelnek a 1. pontossági osztályú, precíz mérőműszerekkel szemben támasztott követelményeknek.

Az MSZ 18150-1:1998 szabványban rögzített vizsgálati előírások betartása és az alkalmazott műszer pontossága miatt, a vizsgálat az „I. osztály, pontos érték” követelményeknek megfelel.

## **2. MÉRÉSHEZ ÉS KIÉRTÉKELÉSHEZ ALKALMAZOTT ELŐÍRÁSOK**

- 25/2004. (XII. 20.) KvVM rendelet a stratégiai zajtérképek, valamint az intézkedési tervek készítésének részletes szabályairól,
- 284/2007. (X. 29.) Korm. rendelet a környezeti zaj és rezgés elleni védelem egyes szabályairól,
- 93/2007. (XII. 18.) KvVM rendelet a zajkibocsátási határértékek megállapításáról, valamint a zaj- és rezgés-kibocsátás ellenőrzésének módjáról,
- 27/2008. (XII. 3.) KvVM-EüM rendelet a környezeti zaj- és rezgésterhelési határértékek megállapításáról,
- MSZ 18150-1:1998: A környezeti zaj vizsgálata és értékelése.

### 3. MÉRÉS IDŐPONTJA ÉS AZ IDŐJÁRÁSI KÖRÜLMÉNYEK

2025. június 20.: Helyszíni szemle és zajmérés.

- nappali mérés: 16:00 – 18:00,
- éjszakai mérés: 22:00 – 23:30

1. táblázat

Jellemző	Mennyiség	M.E.
Hőmérséklet nappal/éjjel	24/19	°C
Szélesség	szélcsend	m/s
Szélirány	-	
Egyéb jellemző	tiszta égbolt	

### 4. HELYSZÍN BEMUTATÁSA

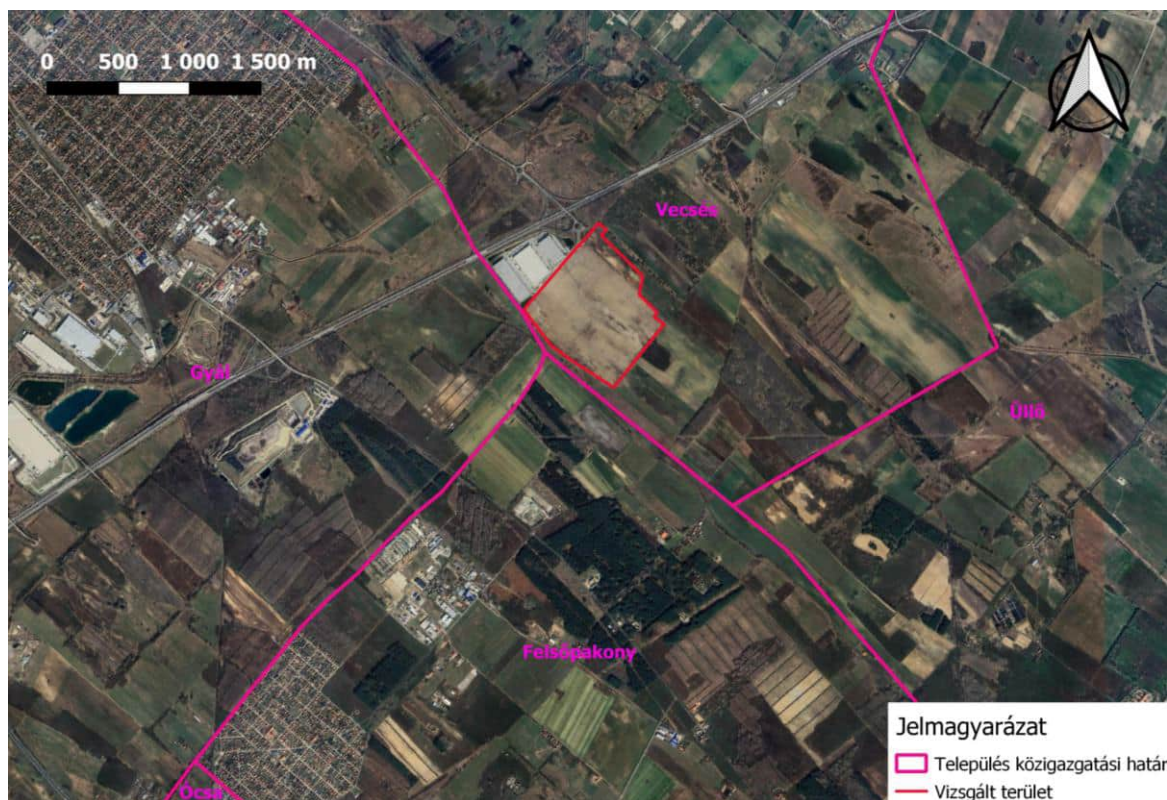
A tervezési terület Vecsés D-i részén található. Vecsés település településrendezési terve alapján a terület rendezési terv szerinti Gksz – szolgáltató, kereskedelmi, gazdasági terület. Közvetlen környezetében szintén szolgáltató, kereskedelmi, gazdasági terület, gazdasági erdő és mezőgazdasági terület található, tágabb környezetében zöldterület és tanyák találhatóak.

A tervezési területhez legközelebb eső védendő épületek házszámát, valamint övezeti terv szerinti besorolását, illetve a vizsgált területtől való távolságát (légvonalban) az alábbi táblázatban foglaltuk össze:

2. táblázat

TELEPÜLÉS	ÖVEZETI BESOROLÁS	HELYRAJZI SZÁM	TERVEZÉSI TERÜLET KÖZÉPPONTJÁTÓL VALÓ TÁVOLSÁG [M]
Gyál, külterület	Má - mezőgazdasági terület	029/3	~ 1350
Felsőpakony külterület	Mt – mezőgazdasági terület – általános tanyás	078/13	~ 1860
Vecsés külterület	Kb-Re különleges beépítésre szánt rekreációs zöldterület	0292/40	~ 2160

A vizsgált telephely és környezetének mérethelyes helyszínrajzát az 1. ábrán ismertetjük.



1. ábra: Helyszínrajz

A vizsgált területre vonatkozó Üzemi létesítményektől származó zaj terhelési határértékeit zajtól védendő területen a 27/2008. (XII. 3.) KvVM-EüM együttes rendelet 1. számú melléklete tartalmazza.

3. táblázat

Sor-szám	Zajtól védendő terület	Határérték ( $L_{TH}$ ) az $L_{AM}$ megítélési szintre* (dB)	
		Nappal 06-22 óra	Éjjel 22-06 óra
1.	Üdülőtérület, különleges területek közül az egészségügyi területek	45	35
2.	Lakóterület (kisvárosias, kertvárosias, falusias, telepszerű beépítésű), különleges területek közül az oktatási létesítmények területe, a temetők, a zöldterület	50	40
3.	Lakóterület (nagyvárosias beépítésű), vegyes terület	55	45
4.	Gazdasági terület	60	50

\* Értelmezése az MSZ 18150-1 szabvány és az MSZ 15037 szabvány szerint.

## 5. A MÉRÉSI PONTOK LEÍRÁSA

A mérés során a legközelebbi védendő létesítmények a kerítés vonalában vettük fel. A mérési pontok elhelyezkedését az alábbi ábrán mutatjuk be:



2. ábra: Mérési pontok

A mérési pontok pontos helyét az alábbi táblázatban foglaljuk össze:

4. táblázat

Pont jele	Helye	Magasság	Pont jellege
M1	Gyál, külterület 029/3 hrsz. védendő lakóépület kerítés vonalában	1,5 m	ZT
M2	Felsőpakony külterület 078/13 hrsz. védendő lakóépület kerítés vonalában	1,5 m	ZT
M3	Vecsés külterület 0292/40 hrsz. védendő lakóépület kerítés vonalában	1,5 m	ZT
M4	tervezési terület észak-keleti telekhatára	1,5 m	ZK

ZT: Zajterhelési pont

ZK: Zajkibocsátási pont

A mérési pontokban (kivéve az M2) a közúti (M0 sz. közút) közlekedéstől származó zaj volt a meghatározó.



## 6. A VIZSGÁLATI MÓDSZER, AZ EGYES MÉRÉSEK ELVÉGZÉSÉNEK MÓDJA, ÉS IDŐTARTAMA

A zajmérést a vizsgálat céljának megfelelően, az MSZ 18150-1 6. fejezet előírásai szerint, a következő módszerrel végeztük: Ahol üzemi eredetű zaj volt észlelhető, védendő lakóterületen ott mértük a zaj  $L_{Aeq,mért}$  egyenértékű A-hangnyomásszintjét, az egyéb környezeti zajok (közlekedés, kutyaugatás stb.) szüneteiben. A mért értéket az alapzaj szerint korrigáltuk és meghatároztuk az üzemi eredetű zaj  $L_{AM}$  megítélési szintjét. A vizsgált védendő lakóterületen üzemtől származó zajterhelés nem volt mérhető, sem nappali sem az éjszakai időszakban.

Ahol üzemi zaj nem volt észlelhető, illetve ahol az üzemi eredetű zajterhelés nem volt meghatározható, ott a háttérterhelést az  $L_{A95}$  95%-os A-hangnyomásszinttel határoztuk meg.

A vizsgált területről elmondható, hogy a jelenlegi zajterhelését főként a határoló út forgalmától (M0 számú) származó zajkibocsátás adja.

A vizsgálat során a mérést minden ponton addig végeztük, míg az  $L_{Aeq}$  szint változása 0,1 dB-en belül maradt. A területre jellemző alapzajt a közvetlen környezetben lévő zajforrások (közlekedés, egyéb zajok) szünetében mértük.

## 7. MÉRÉSI EREDMÉNYEK

Minden mérési ponton a közúti közlekedéstől származó zaj volt a meghatározó. A háttérterhelésre jellemző 95%-os A-hangnyomásszintek:

5. táblázat

Mérési pont	$L_{95}$ dB(A) nappal/éjjel
Jele	
M1	42,2/41,8
M2	39,2/38,4
M3	38,4/36,5
M4	52,4/53,1

## 8. ZAJ TERJEDÉSÉT BEFOLYÁSOLÓ TÉNYEZŐK

6. táblázat

Növényzet	Domborzati viszonyok	Árnyékolás	Talaj minőség	Nyílászárók helyzete
-	sík	-	BET	-

---

## 9. A MÉRÉST BEFOLYÁSOLÓ EGYÉB TÉNYEZŐK

A mérés során, mérést befolyásoló tényező nem volt.

## 10. ZAJKIBOCSÁTÁS ÉRTÉKELÉSE

A mérési pontokban a nappali és az éjszakai időszakban meghatározó zaj összetevő teljes mértékben a közlekedéstől származott.

Radostyán, 2025.06.21.

Mérést végezte, jegyzőkönyvet összeállította:

Mihics Dalma  
okl. környezetmérnök (MKANKME-16/2007)  
zaj- és rezgésvédelmi szakértő  
(BAZm.Mérn.Kamara 05-01740/SZKV- 1.4.)



.....

Melléklet:

- Szakértői engedély másolat
- Hitelesítési bizonyítvány



## **Mellékletek**

### **1. Iratmelléklet**

- 1.1. Szolgáltatási díj utalására vonatkozó igazolás
- 1.2. Jogosultságot igazoló okirat
- 1.3. Nyilatkozat a 314/2005. (XII.25.) Kormányrendelet szerint
- 1.4. Meghatalmazás
- 1.5. Nyilatkozat nagyberuházásról
- 1.6. Előzetes régészeti dokumentáció
- 1.7. Zajmérési jegyzőkönyv

### **2. Térképi melléklet**

- 2.1. Átnézeti helyszínrajz (Google Earth)
- 2.2. Elrendezési helyszínrajz
- 2.3. Zajvédelmi számítások térképi megjelenítése
- 2.4. Levegőtisztaság védelmi számítások térképi megjelenítése
- 2.5. A létesítmény hatásterületeinek térképi megjelenítése





**Jelmagyarázat**

 Telekhatár



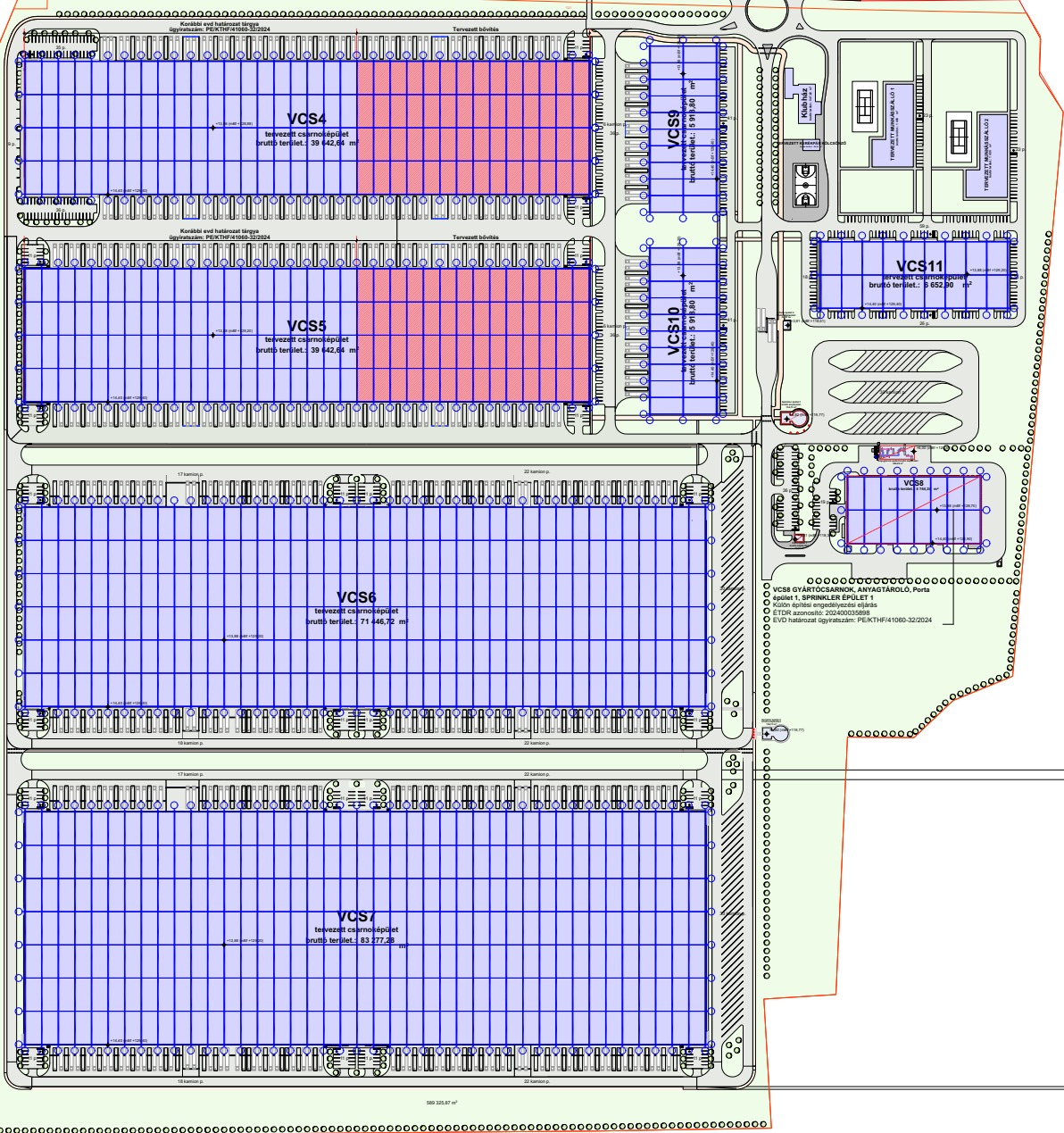
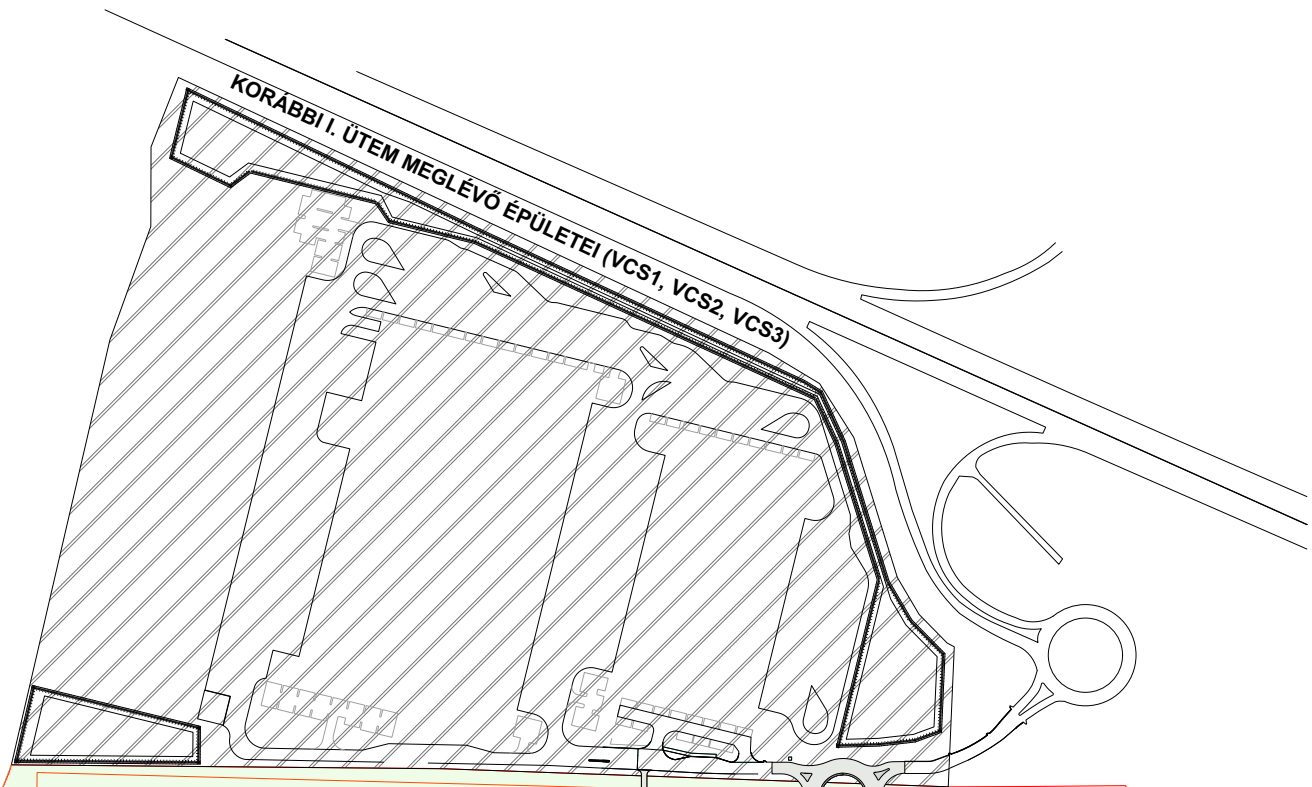
## **Mellékletek**

### **1. Iratmelléklet**

- 1.1. Szolgáltatási díj utalására vonatkozó igazolás
- 1.2. Jogosultságot igazoló okirat
- 1.3. Nyilatkozat a 314/2005. (XII.25.) Kormányrendelet szerint
- 1.4. Meghatalmazás
- 1.5. Nyilatkozat nagyberuházásról
- 1.6. Előzetes régészeti dokumentáció
- 1.7. Zajmérési jegyzőkönyv

### **2. Térképi melléklet**

- 2.1. Átnézeti helyszínrajz (Google Earth)
- 2.2. Elrendezési helyszínrajz
- 2.3. Zajvédelmi számítások térképi megjelenítése
- 2.4. Levegőminőség védelmi számítások térképi megjelenítése
- 2.5. A létesítmény hatásterületeinek térképi megjelenítése



VCS8 GYÁRTÓCSARNOK, ANYAGTÁROLÓ, Porta  
Épület 1, SPRINKLER ÉPÜLET 1  
Külső építési engedélyezési eljárás  
ÉTDR azonosító: 2024/03/03/0889  
EVD határozati száma: PEKTHF41060-32/2024

Projekt neve: 10600-02-001-001 Projekt címe: 10600-02-001-001-001 Projekt helye: 10600-02-001-001-001 Projekt kezdési időpontja: 2024.03.03. Projekt befejezési időpontja: 2024.03.03. Projekt vezetője: 10600-02-001-001-001 Projekt ellenőrzője: 10600-02-001-001-001 Projekt felvétel dátuma: 2024.03.03. Projekt felvétel helye: 10600-02-001-001-001 Projekt felvétel módja: 10600-02-001-001-001 Projekt felvétel célja: 10600-02-001-001-001 Projekt felvétel típusa: 10600-02-001-001-001 Projekt felvétel státusza: 10600-02-001-001-001 Projekt felvétel dátuma: 2024.03.03. Projekt felvétel helye: 10600-02-001-001-001 Projekt felvétel módja: 10600-02-001-001-001 Projekt felvétel célja: 10600-02-001-001-001 Projekt felvétel típusa: 10600-02-001-001-001 Projekt felvétel státusza: 10600-02-001-001-001
---

## **Mellékletek**

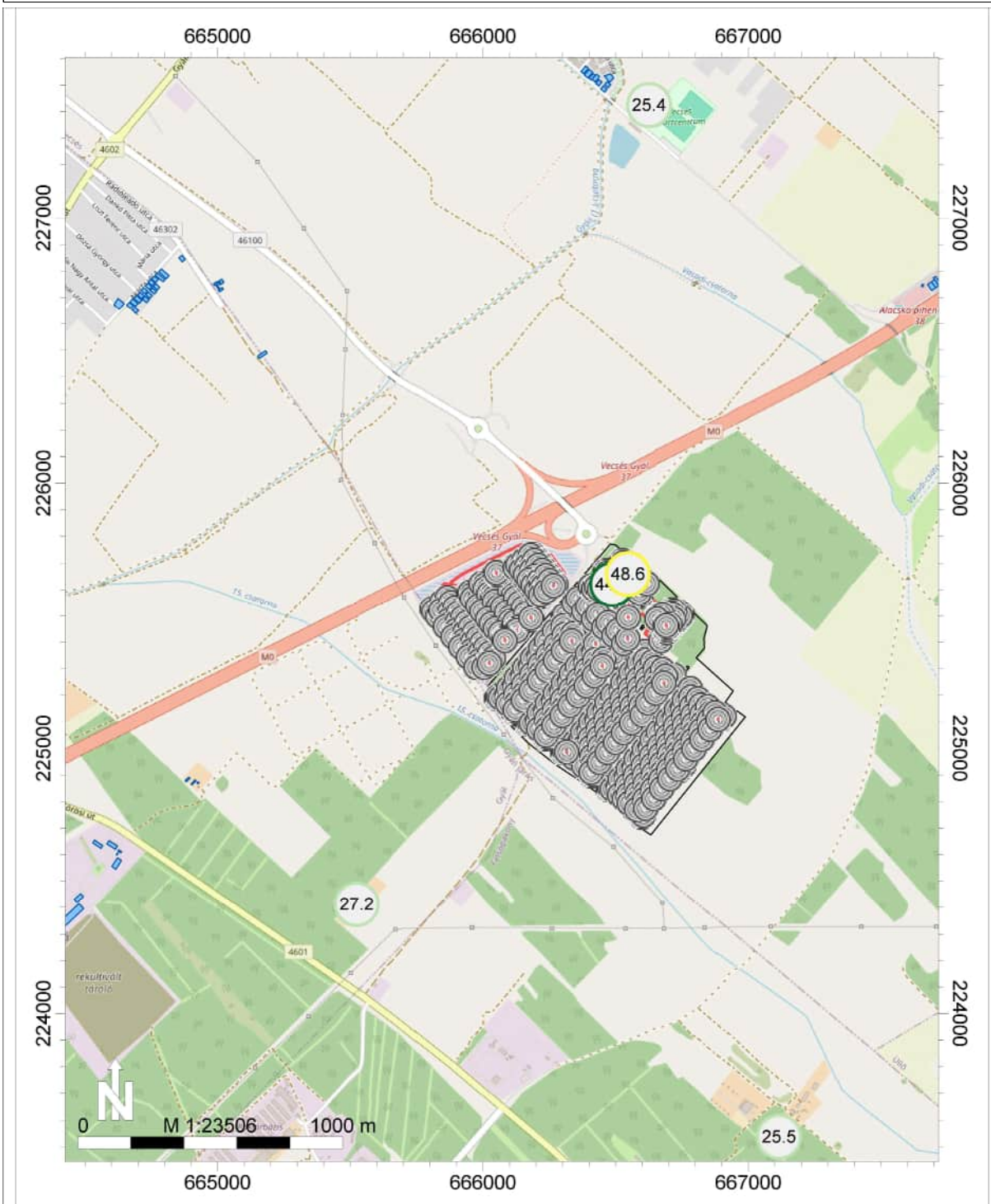
### **1. Iratmelléklet**

- 1.1. Szolgáltatási díj utalására vonatkozó igazolás
- 1.2. Jogosultságot igazoló okirat
- 1.3. Nyilatkozat a 314/2005. (XII.25.) Kormányrendelet szerint
- 1.4. Meghatalmazás
- 1.5. Nyilatkozat nagyberuházásról
- 1.6. Előzetes régészeti dokumentáció
- 1.7. Zajmérési jegyzőkönyv

### **2. Térképi melléklet**

- 2.1. Átnézeti helyszínrajz (Google Earth)
- 2.2. Elrendezési helyszínrajz
- 2.3. Zajvédelmi számítások térképi megjelenítése
- 2.4. Levegőminőség védelmi számítások térképi megjelenítése
- 2.5. A létesítmény hatásterületeinek térképi megjelenítése

# Vecsés logisztikai park bővítés előzetes vizsgálata - Zajmodell, üzemelés (nappal)



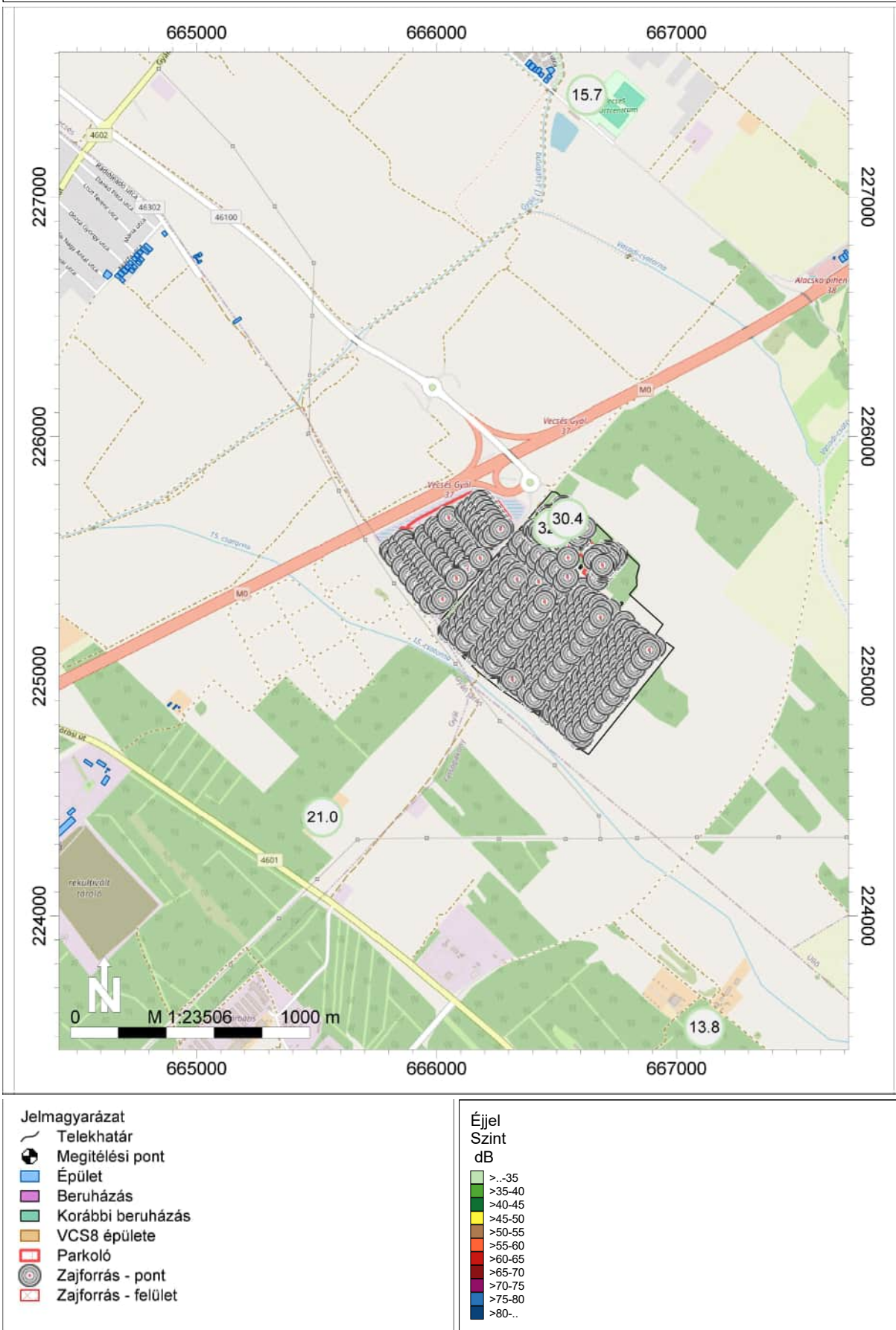
## Jelmagyarázat

- Telekhatár
- Megítélési pont
- Épület
- Beruházás
- Korábbi beruházás
- VCS8 épülete
- Parkoló
- Zajforrás - pont
- Zajforrás - felület

## Nappal Szint dB

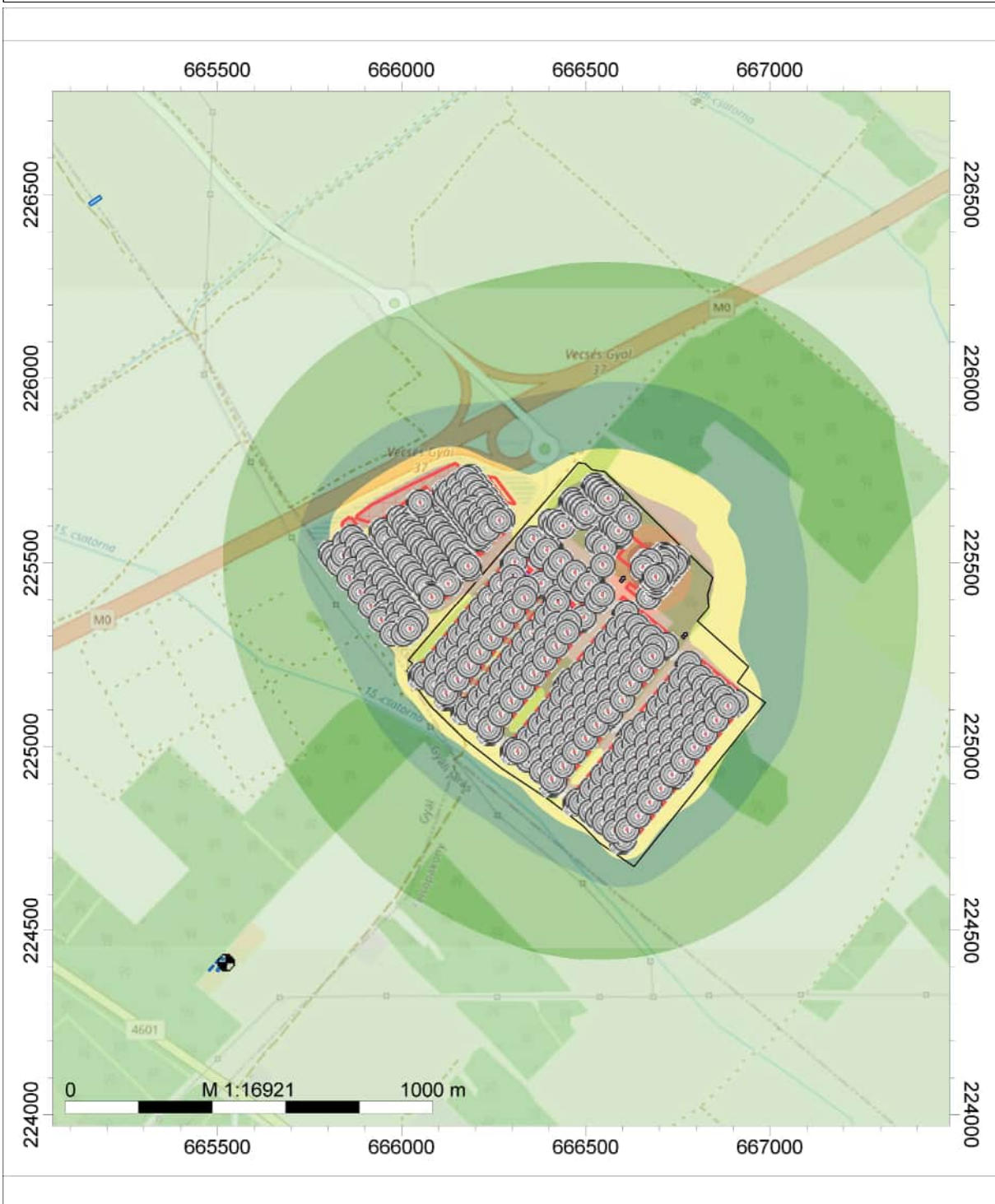
- >.-35
- >35-40
- >40-45
- >45-50
- >50-55
- >55-60
- >60-65
- >65-70
- >70-75
- >75-80
- >80-...

# Vecsés logisztikai park bővítés előzetes vizsgálata - Zajmodell, üzemelés (éjjel)





# Vecsés logisztikai park bővítés előzetes vizsgálata - Zajmodell, üzemelés (nappal)



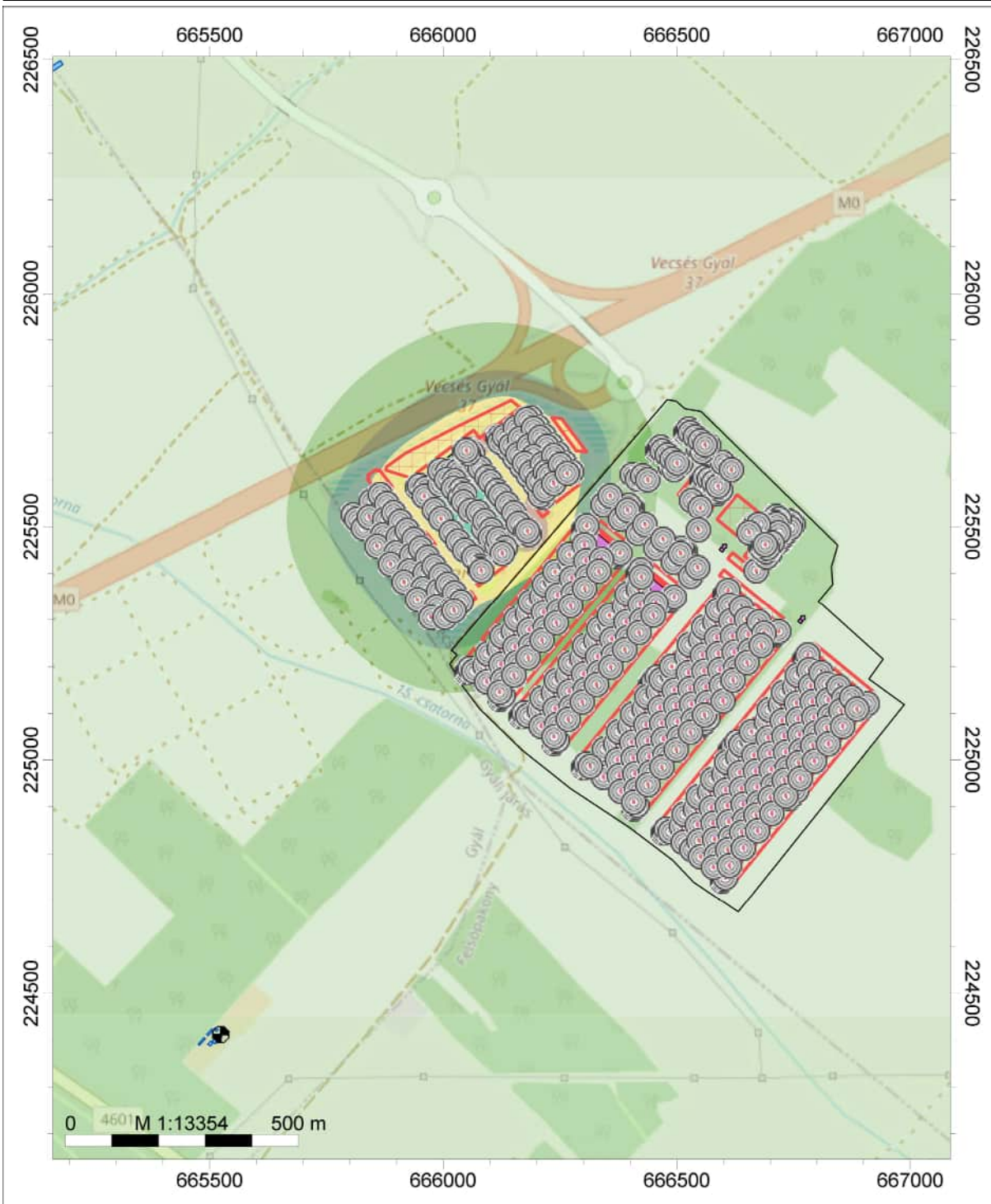
- Jelmagyarázat**
- Telekhatár
  - Megítélési pont
  - Épület
  - Beruházás
  - Korábbi beruházás
  - VCS8 épülete
  - Parkoló
  - Zajforrás - pont
  - Zajforrás - felület

**Nappal  
Szint  
dB(A)**

- >...-35
- >35-40
- >40-45
- >45-50
- >50-55
- >55-60
- >60-65
- >65-70
- >70-75
- >75-80
- >80...



# Vecsés logisztikai park bővítés előzetes vizsgálata - Zajmodell, üzemelés (éjjel)



## Jelmagyarázat

- Telekhatár
- Megítélési pont
- Épület
- Beruházás
- Korábbi beruházás
- VCS8 épülete
- Parkoló
- Zajforrás - pont
- Zajforrás - terület

## Éjjel Szint dB(A)

- >.-35
- >35-40
- >40-45
- >45-50
- >50-55
- >55-60
- >60-65
- >65-70
- >70-75
- >75-80
- >80-...

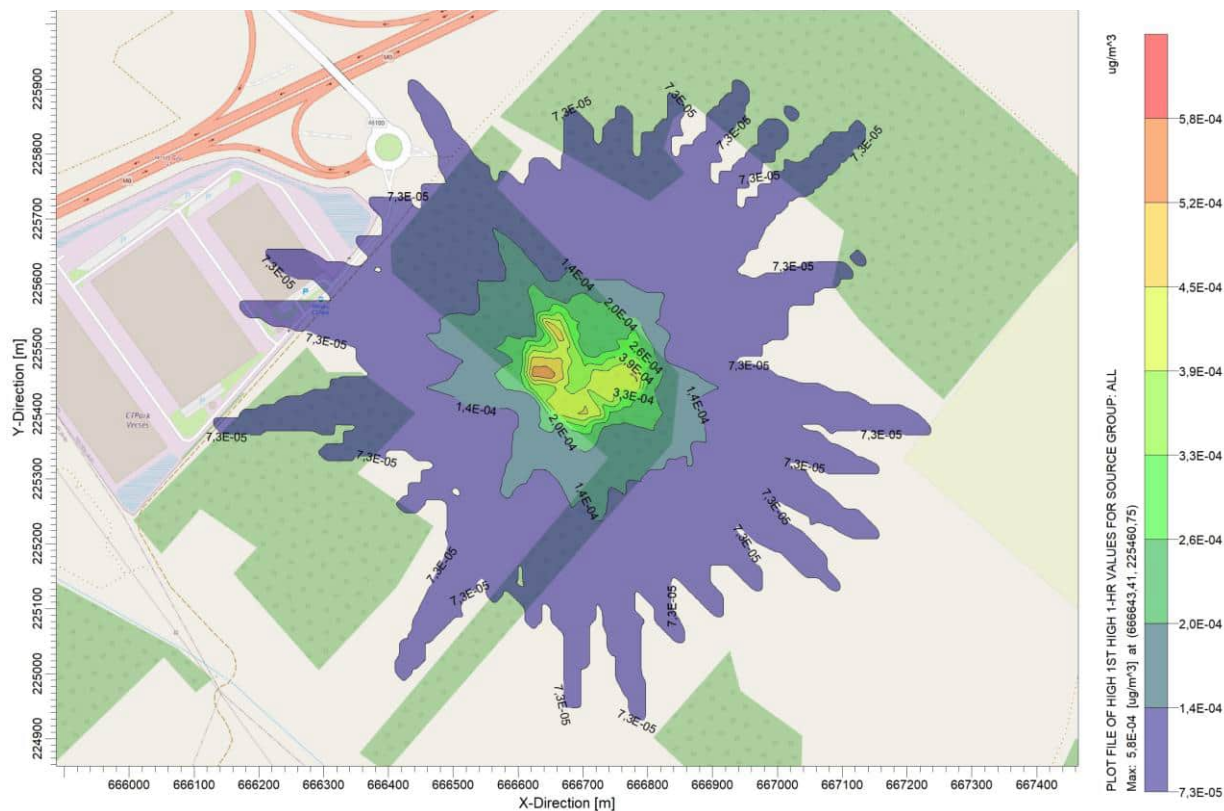
## **Mellékletek**

### **1. Iratmelléklet**

- 1.1. Szolgáltatási díj utalására vonatkozó igazolás
- 1.2. Jogosultságot igazoló okirat
- 1.3. Nyilatkozat a 314/2005. (XII.25.) Kormányrendelet szerint
- 1.4. Meghatalmazás
- 1.5. Nyilatkozat nagyberuházásról
- 1.6. Előzetes régészeti dokumentáció
- 1.7. Zajmérési jegyzőkönyv

### **2. Térképi melléklet**

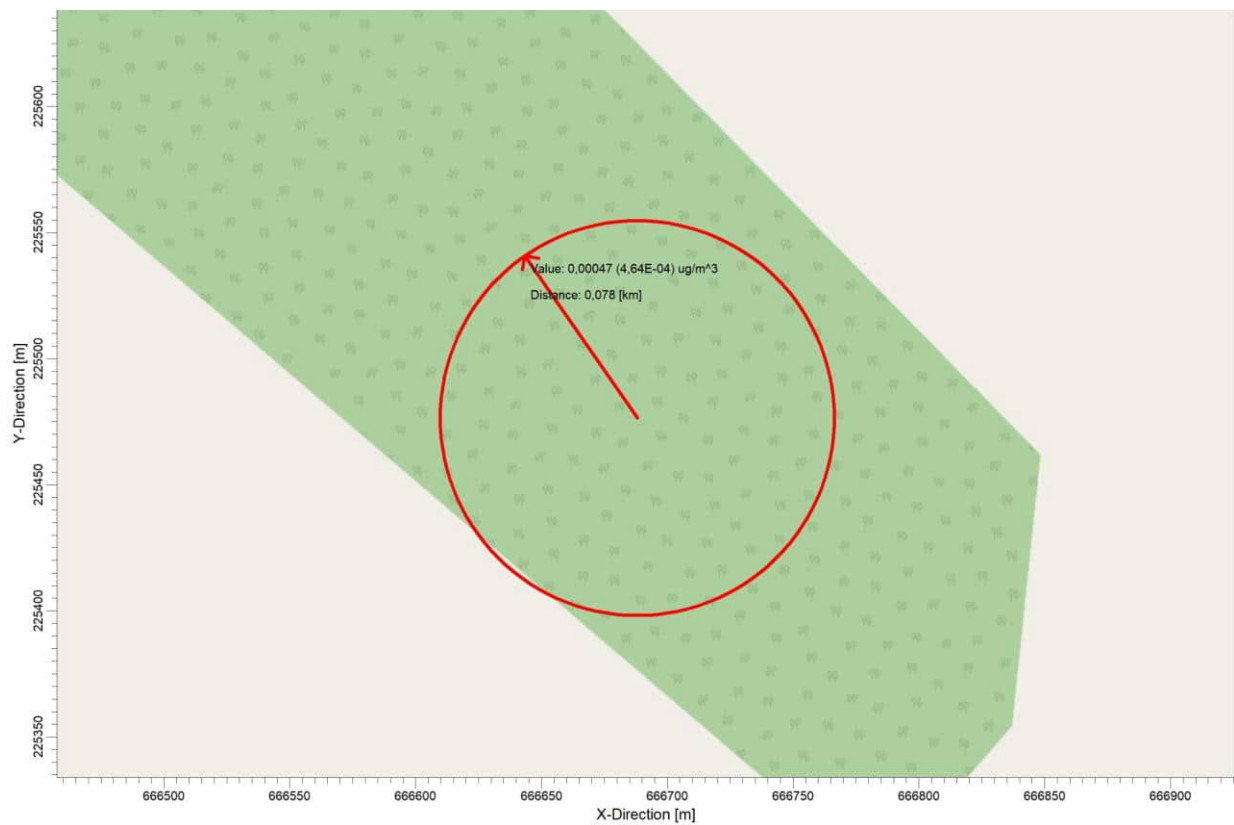
- 2.1. Átnézeti helyszínrajz (Google Earth)
- 2.2. Elrendezési helyszínrajz
- 2.3. Zajvédelmi számítások térképi megjelenítése
- 2.4. Levegőminőség védelmi számítások térképi megjelenítése
- 2.5. A létesítmény hatásterületeinek térképi megjelenítése



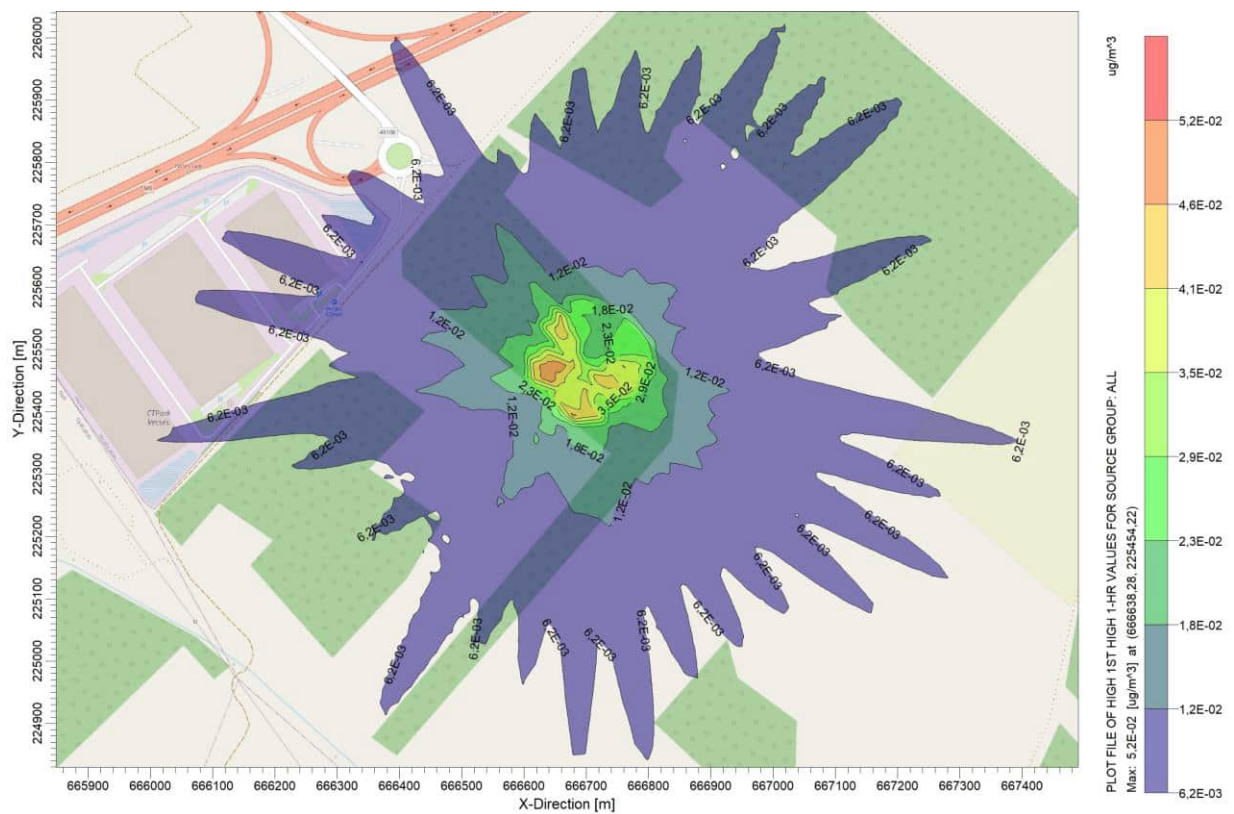
1. ábra: 1-metoxi-2-propanol 60 perces átlagolási idejű számítási eredmények



2. ábra: 1-metoxi-2-propanol 24 órás átlagolási idejű számítási eredmények



3. ábra: 1-metoxi-2-propanol hatásterület kiterjedése

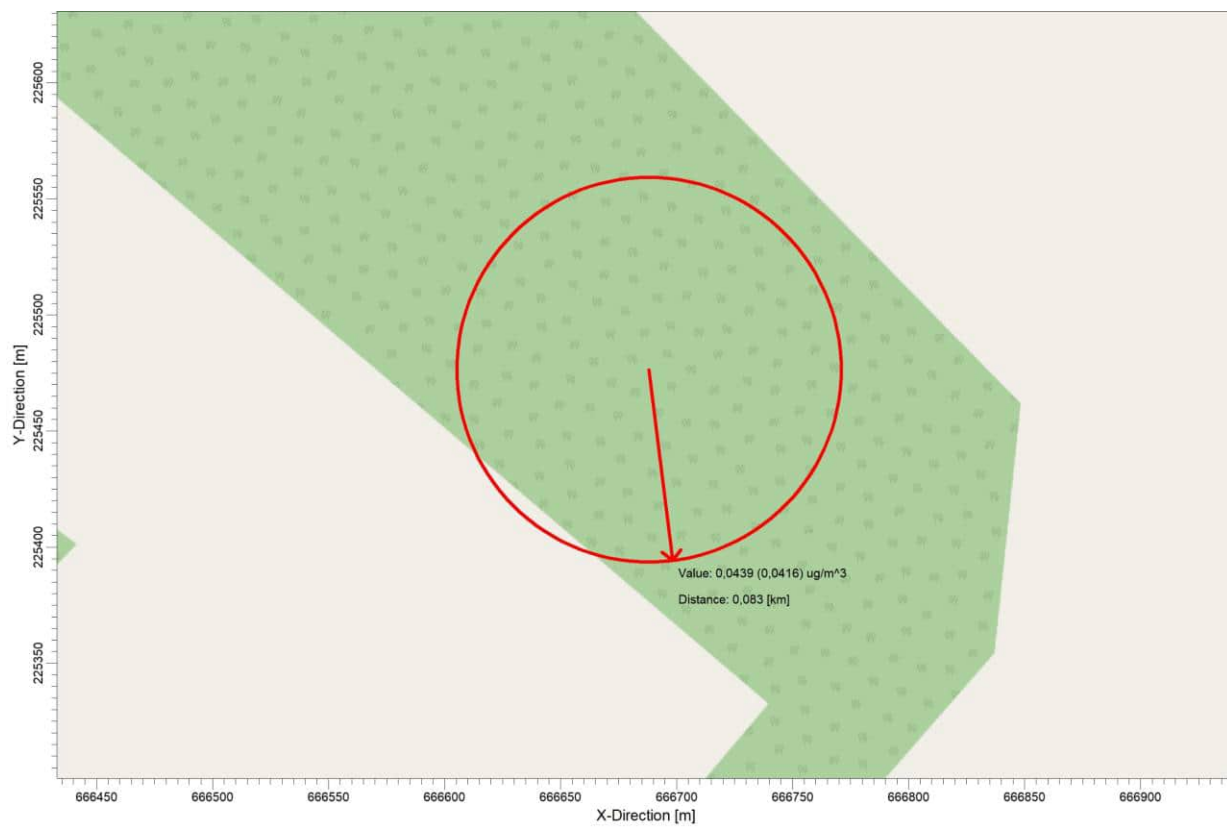


4. ábra: aceton 60 perces átlagolási idejű számítási eredmények

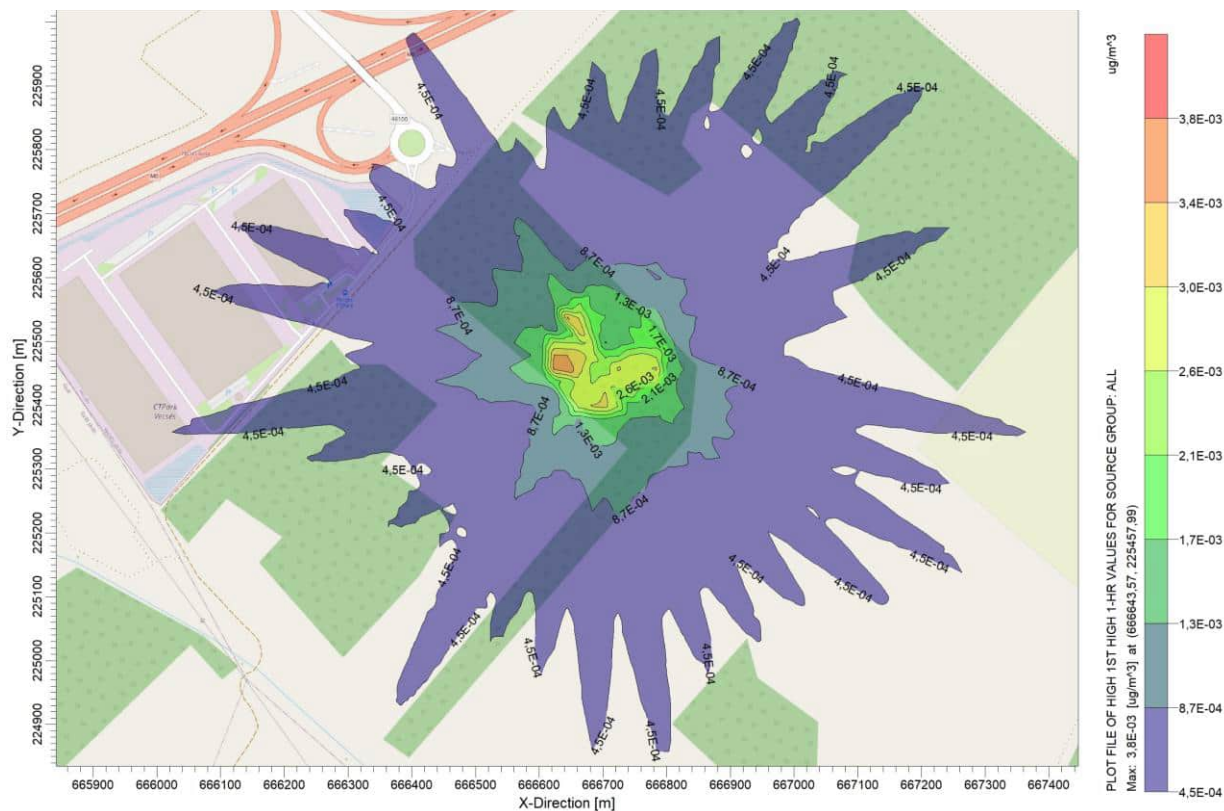




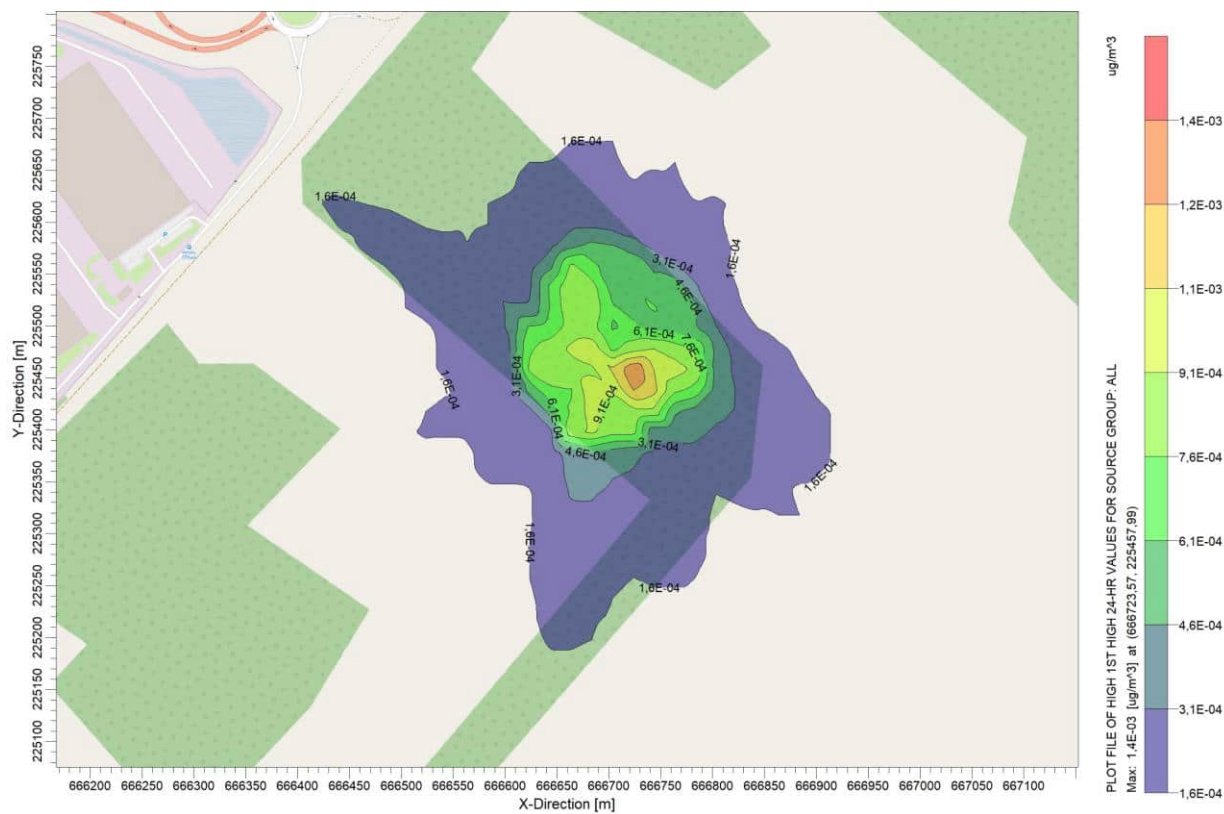
5. ábra: aceton 24 órás átlagolási idejű számítási eredmények



6. ábra: aceton hatásterület kiterjedése



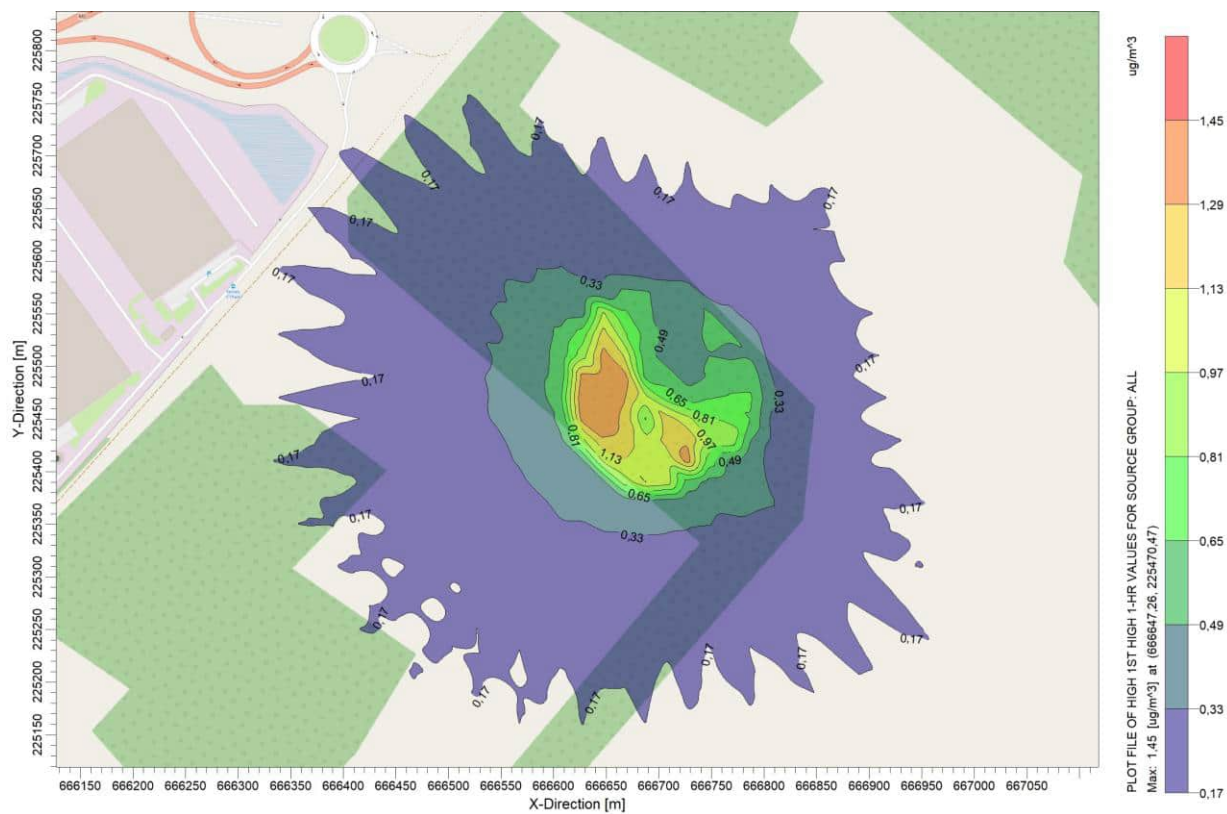
7. ábra: butil-acetát 60 perces átlagolási idejű számítási eredmények



8. ábra: butil-acetát 24 órás átlagolási idejű számítási eredmények



9. ábra: butil-acetát hatásterület kiterjedése

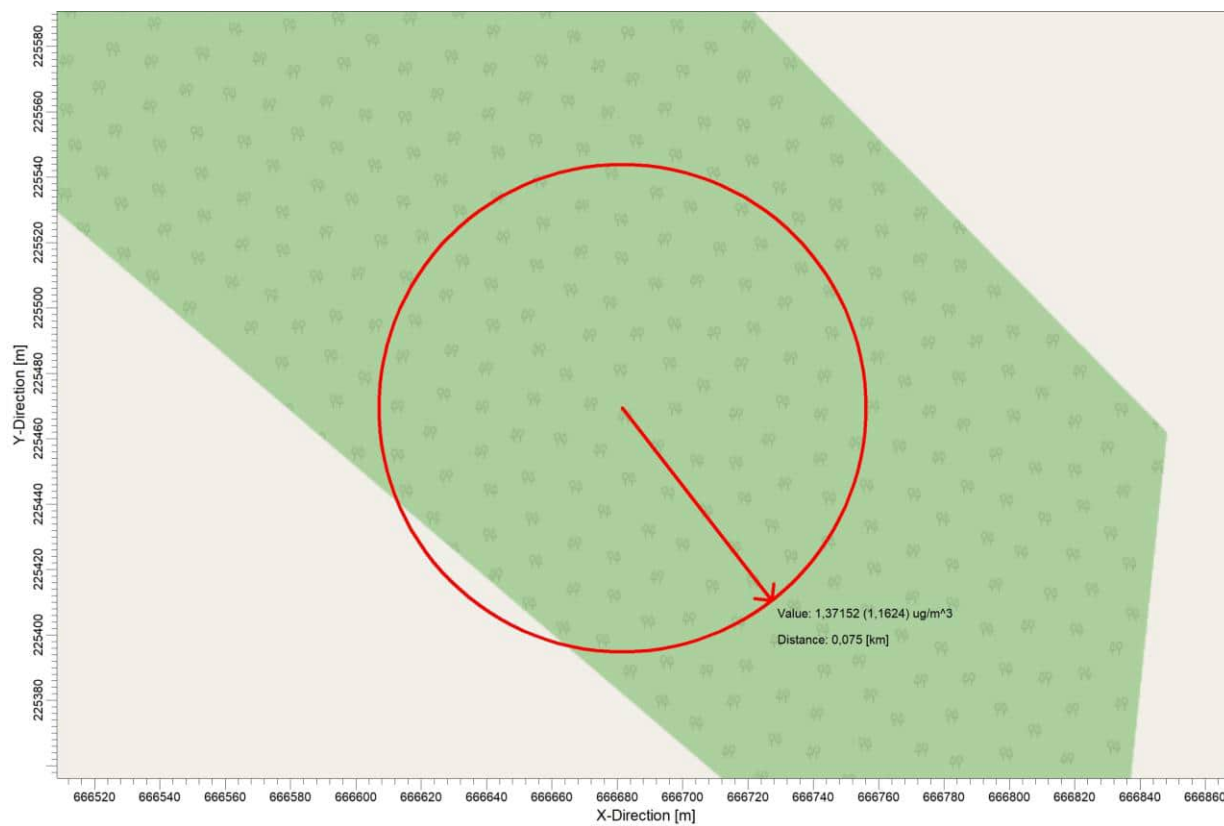


10. ábra: ciklohexanon 60 perces átlagolási idejű számítási eredmények



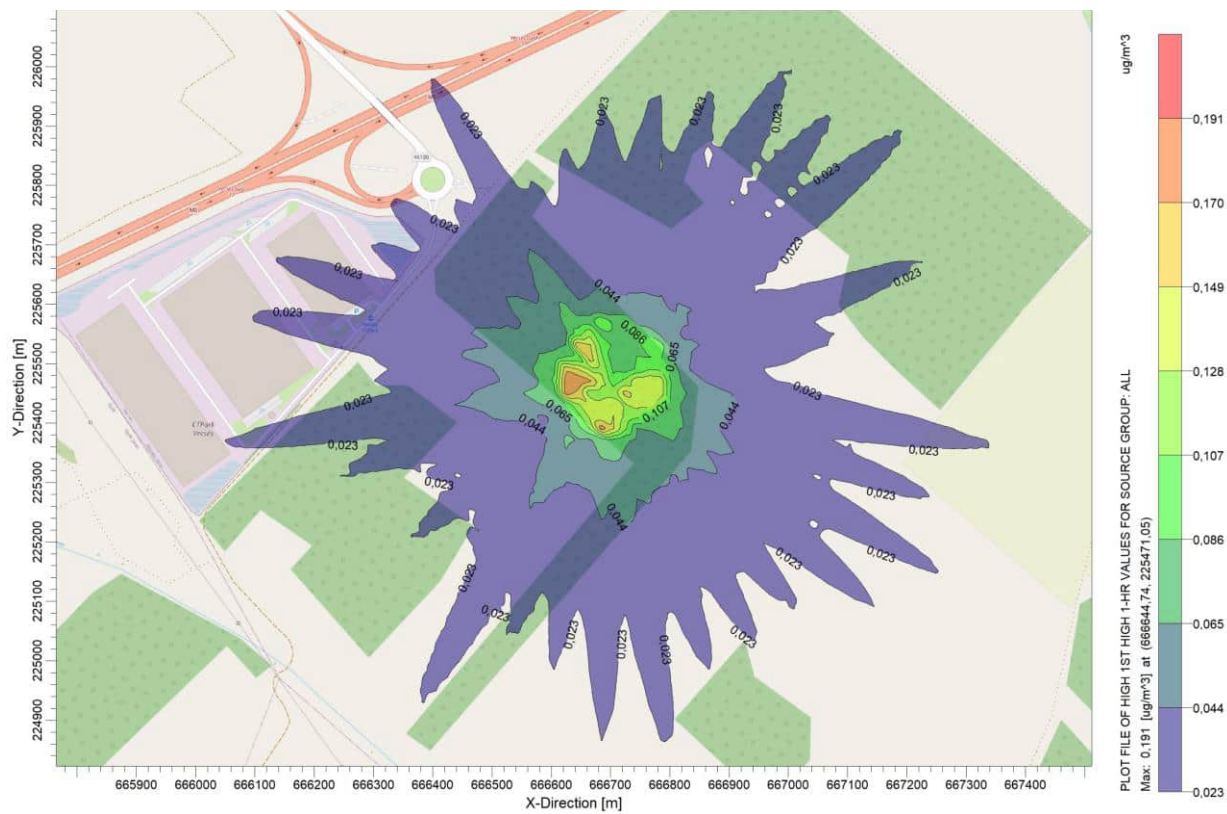


11. ábra: ciklohexanon 24 órás átlagolási idejű számítási eredmények



12. ábra: ciklohexanon hatásterület kiterjedése





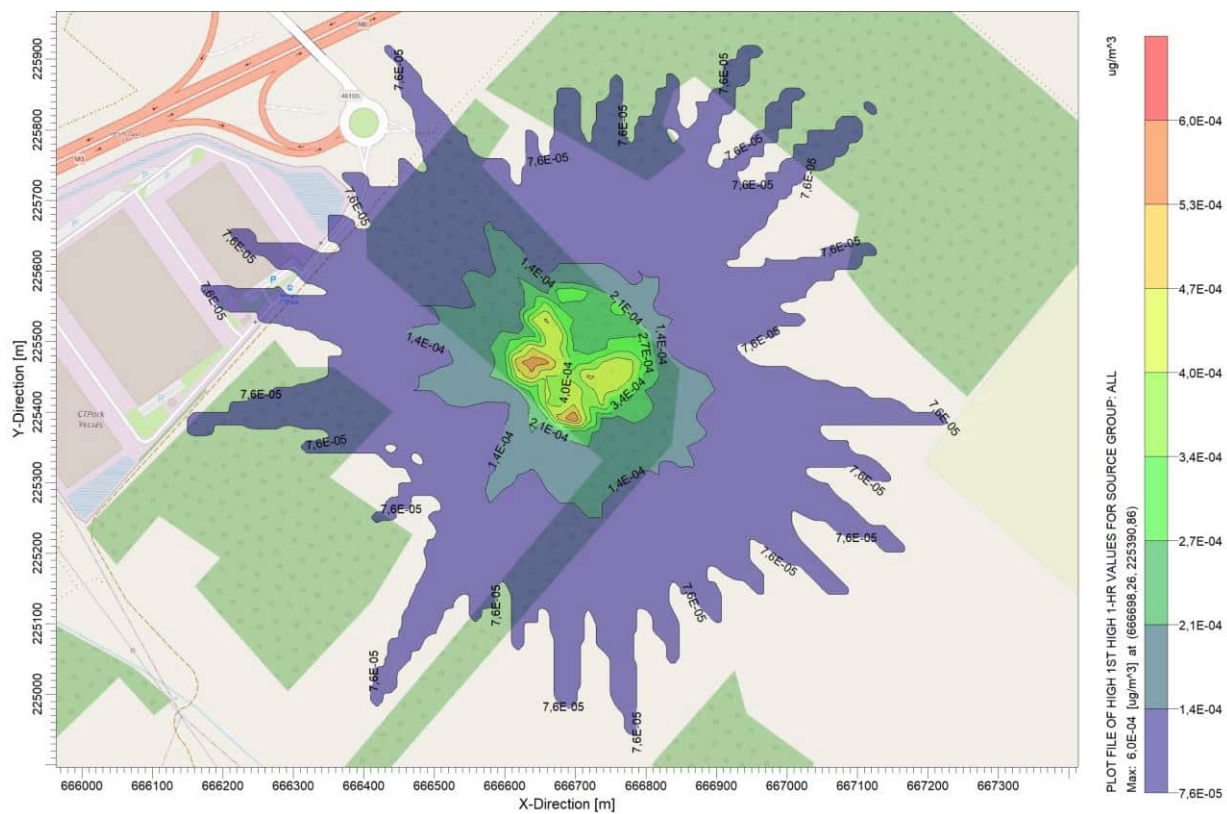
13. ábra: etanol 60 perces átlagolási idejű számítási eredmények



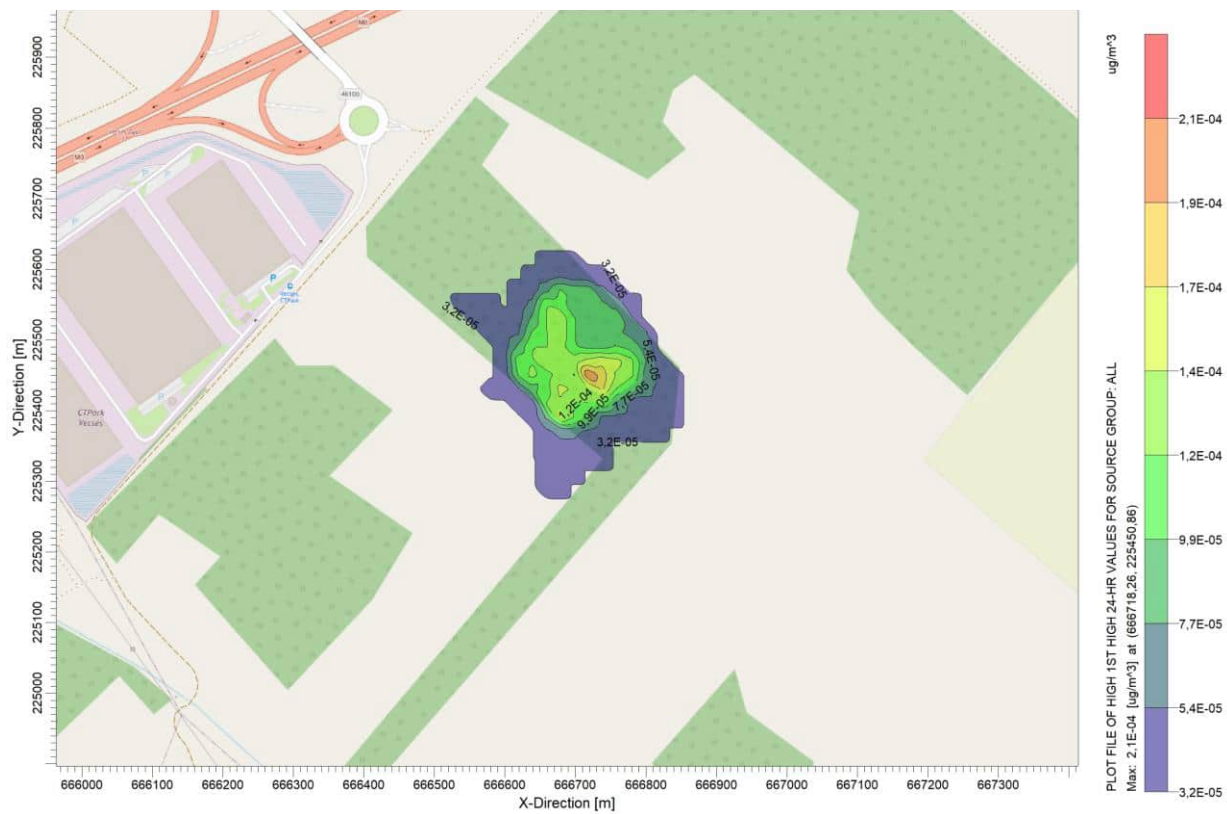
14. ábra: etanol 24 órás átlagolási idejű számítási eredmények



15. ábra: etanol hatásterület kiterjedése



16. ábra: Etil-acetát 60 perces átlagolási idejű számítási eredmények

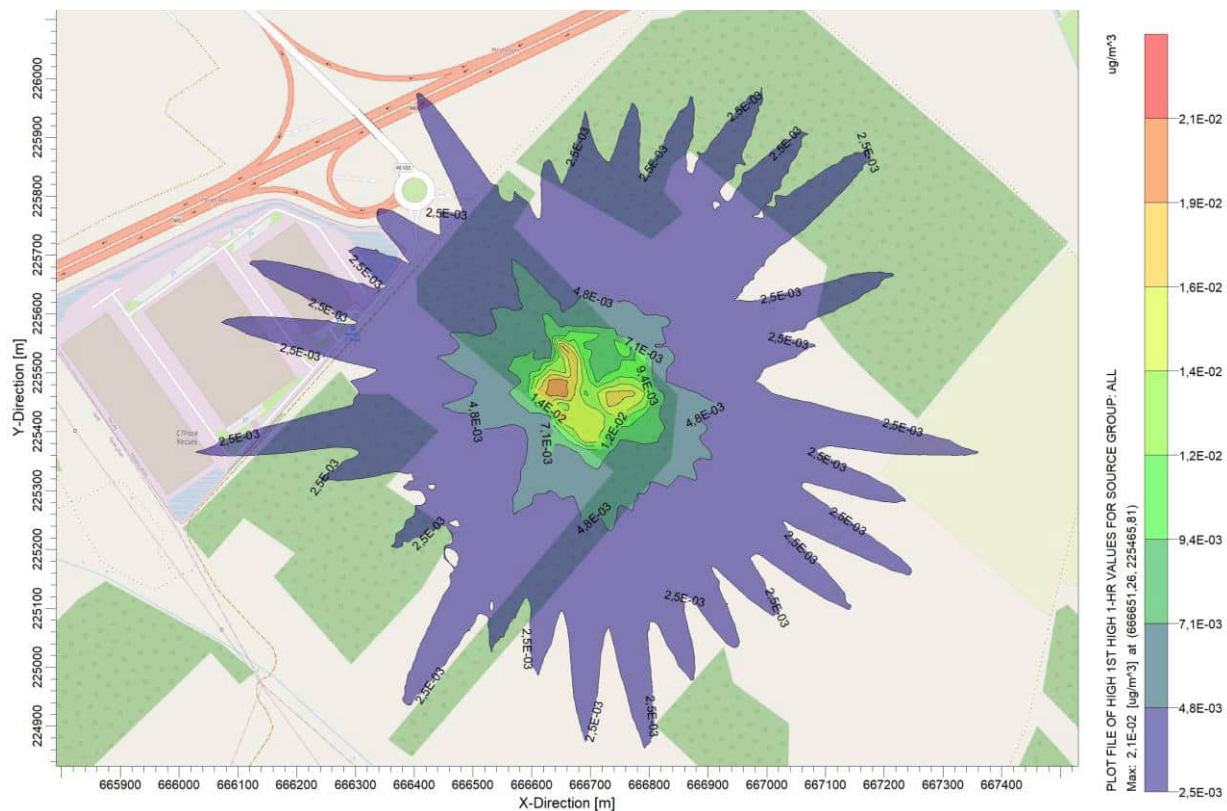


17. ábra: Etil-acetát 24 órás átlagolási idejű számítási eredmények



18. ábra: Etil-acetát hatásterület kiterjedése





19. ábra: metil-metakrilát 60 perces átlagolási idejű számítási eredmények



20. ábra: metil-metakrilát 24 órás átlagolási idejű számítási eredmények



21. ábra: metil-metakrilát hatásterület kiterjedése

## **Mellékletek**

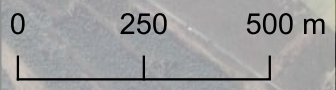
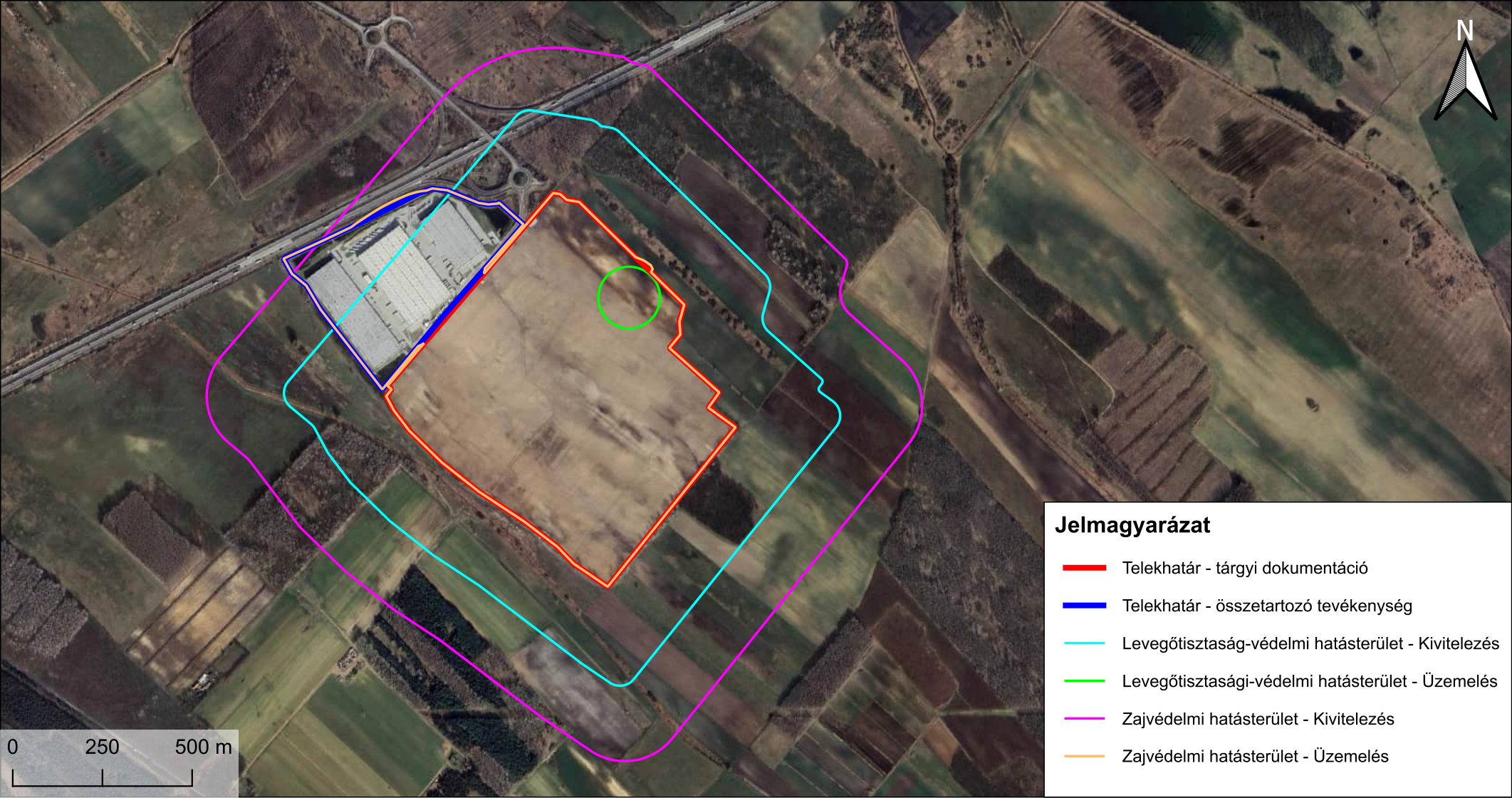
### **1. Iratmelléklet**

- 1.1. Szolgáltatási díj utalására vonatkozó igazolás
- 1.2. Jogosultságot igazoló okirat
- 1.3. Nyilatkozat a 314/2005. (XII.25.) Kormányrendelet szerint
- 1.4. Meghatalmazás
- 1.5. Nyilatkozat nagyberuházásról
- 1.6. Előzetes régészeti dokumentáció
- 1.7. Zajmérési jegyzőkönyv

### **2. Térképi melléklet**

- 2.1. Átnézeti helyszínrajz (Google Earth)
- 2.2. Elrendezési helyszínrajz
- 2.3. Zajvédelmi számítások térképi megjelenítése
- 2.4. Levegőminőség védelmi számítások térképi megjelenítése
- 2.5. A létesítmény hatásterületeinek térképi megjelenítése





### Jelmagyarázat

- Telekhatár - tárgyi dokumentáció
- Telekhatár - összetartozó tevékenység
- Levegőtisztaság-védelmi hatásterület - Kivitelezés
- Levegőtisztasági-védelmi hatásterület - Üzemelés
- Zajvédelmi hatásterület - Kivitelezés
- Zajvédelmi hatásterület - Üzemelés