

ELŐZETES RÉGÉSZETI DOKUMENTÁCIÓ
ELŐKÉSZÍTŐ MUNKARÉSZ
Adatgyűjtés és Terepbejárás alapján
(ERD-I.)

**SZEGEDI IPARI PARK KÖZÚTI KÖZLEKEDÉSI KAPCSOLATAI
FEJLESZTÉSÉNEK TERVEZÉSE KERETÉBEN A 4519 J. ÚT 2X2 SÁVOS
FEJLESZTÉSE KÜL- ÉS BELTERÜLETEN, KÜLÖN SZINTŰ VASÚTI ÁTJÁRÓ
TERVEZÉSÉVEL A 4519 J. ÚTON ÉS A VÉRTÓI ÚTON, AZ M43 SZEGEDI
PIHENŐHELY MEGSZÜNTETÉSÉNEK ÉS LEHETSÉGES ÁTHELYEZÉSÉNEK
MEGTERVEZÉSE, VALAMINT AUTÓPÁLYA CSOMÓPONTOK ÁTTERVEZÉSE**

A

**VIBRACIÓMP AKUSZTIKAI, SZÁMÍTÁSTECHNIKAI SZOLGÁLTATÓ ÉS KERESKEDELMI
KÖRLÁTOLT FELELŐSSÉGŰ TÁRSASÁG**

megrendelésére

készítette:

A



Magyar Nemzeti Múzeum
Közgyűjteményi Központ



NEMZETI
RÉGÉSZETI
INTÉZET

1. AZ ELŐZETES RÉGÉSZETI DOKUMENTÁCIÓ TÁRGYA, ELKÉSZÍTÉSÉNEK CÉLJA, KÉSZÍTŐI

1.1. Az ERD tárgya: Szegedi Ipari Park közúti közlekedési kapcsolatai fejlesztésének tervezése keretében a 4519 j. út 2x2 sávós fejlesztése kül- és belterületen, külön szintű vasúti átjáró tervezésével a 4519 j. úton és a Vértói úton, az M43 szegedi pihenőhely megszüntetésének és lehetséges áthelyezésének megtervezése, valamint autópálya csomópontok áttervezése

1.2. A tervezett változtatás helyszíne: Szeged közigazgatási területén

1.3. Az ERD megrendelője: VIBROCOMP Akusztikai, Számítástechnikai Szolgáltató és Kereskedelmi Korlátolt Felelősségű Társaság

1.4. Az ERD megrendelésének célja: Előzetes Vizsgálati Dokumentáció

1.5. Készítette: Magyar Nemzeti Múzeum Közgyűjteményi Központ, Magyar Nemzeti Múzeum

1.6. Az ERD elkészítése során a kulturális örökség védelméről szóló 2001. évi LXIV. törvény (Kötv.) és a Kormány, a kulturális örökség védelmével kapcsolatos szabályokról szóló 68/2018. (IV. 9.) Kormány rendeletének (Korm. R.) előírásait alkalmaztuk.

1.7. A Kötv. 23/C. § (5) bekezdésének megfelelően az ERD-t próbafeltárás alkalmazásával kell elkészíteni. Mivel az ERD megrendelésekor a próbafeltárást nem lehetett elvégezni, **az ERD** – a Korm. R. 39. § (1) bekezdése alapján – **több munkafázisban készül.** A Korm. R. 40. § (8) bekezdése szerint, amennyiben az első hatósági eljárás megindításakor a próbafeltárást akadályozó körülmény még nem hárult el, az ERD addig elkészült munkafázisait kell csatolni a kérelemhez. A feltárási projekttervvel záródó ERD, az akadályozó körülmények megszűnése után (vö.: Korm. R. 39. § (2) bekezdés) elvégzett próbafeltárás eredményei alapján készíthető el, a következő munkafázisban.

1.8. A beruházás a 345/2012. (XII. 6.) Korm. R. értelmében nemzetgazdaságilag kiemelt jelentőségű közlekedés infrastruktúra-beruházás.

2. RÉGÉSZETI ÉRTÉKVIZSGÁLAT, LELŐHELY-DIAGNOSZTIKAI VIZSGÁLATOK**2.1. Adattári, szakirodalmi, térképészeti adatgyűjtés**

A tervezett nyomvonal/változatok a *Dél-Tisza-völgy* kistáján, Csongrád-Csanád vármegyében található, Szeged külterületén. A kistáj Bács-Kiskun, Csongrád-Csanád és Jász-Nagykun-Szolnok vármegye területén elhelyezkedő, 77 és 91 m közötti tszf-i magasságú, kis relatív reliefű ártéri szintű síkság. A felszíni formák döntő többségükben folyóvízi eredetűek; főként az É-i rész folyómedrekkel, morotvakkal gazdagon behálózott. A kistáj 83 m alatti részei a folyószabályozások előtt általában időszakosan vízzel borítottak voltak.

A felszínt néhány, infúziós löszből álló kiemelkedést kivéve mindenütt holocén képződmények fedik. A felszínen többnyire öntésiszap van, amely lefelé réti agyagba, agyagos iszapba, majd egyre durvuló folyóvízi üledékbe megy át.¹

A közhiteles lelőhely-nyilvántartás, a múzeumi adattári, szakirodalmi, térképészeti kutatások során, a tervezett beruházás által érintett terület 250 méter széles övezetében 7 nyilvántartott régészeti lelőhelyre utaló adatot gyűjtöttünk.

Az azonosított, illetve vizsgált régészeti lelőhelyek ismert kiterjedését az 1. sz. térképmellékleten ábrázoltuk, a térinformatikai állományok a digitális melléklet „*Térinformatika*” mappájában érhetők el.

2.2. Régészeti terepbejárás

A projekthez kapcsolódó előzetes régészeti dokumentáció készítése során terepbejárást végeztünk a beruházás vizsgálatra kijelölt 2,6 km hosszúságú nyomvonalán.

A beruházási terület felszíni vizsgálatára 2025. május 12-én került sor. A vizsgálatra kijelölt nyomvonal egy jelentős szakaszán fedettség (erdő, bozótos) miatt nem lehetett a felszíni vizsgálatokat elvégezni. A vizsgálható területek egy részén korlátozott körülmények között (vetés, legelő, tarló) vagy jó látási viszonyok (szántás, kelő vetés) mellett tudtuk a terepbejárást elvégezni. A közhiteles lelőhely-nyilvántartás a vizsgálatra kijelölt nyomvonal 100 méteres pufferzónájában 1 régészeti lelőhelyet tart nyilván (34516). A *Szeged – M43 út "I. fázis" nyomvonalának 16. lelőhelye* nevű lelőhely területén jó látási viszonyok mellett (kelő vetés: napraforgó, kukorica) jelen vizsgálatunk alkalmával régészeti leletanyagot nem gyűjtöttünk.

A terepbejárás során 3 eddig ismeretlen római kori (szarmata), Árpád-kori és késő középkori régészeti lelőhelyet (*Szeged – Gázleparló, Szeged – Gázleparló II., Szeged – Sándorfalvi út, Gázleparlótól É-ra*) azonosítottunk.

A vizsgált területet és az azonosított régészeti lelőhelyek ismert kiterjedését az 1. sz. térképmellékleten ábrázoltuk.

¹ Magyarország kistájainak katasztere I. Szerk. Dr. Marosi Sándor – Dr. Somogyi Sándor, Bp. 1990, 213-215.

2.3. AZ ÉRTÉKVIZSGÁLAT EREDMÉNYÉNEK ÖSSZEFOGLALÁSA

A régészeti értékvizsgálat során az alábbi régészeti lelőhelyeket azonosítottuk a vizsgált terület 250 m-es környezetében:

Név:	Nyilvántartási szám:	Információ forrása:	Lelelőhely jellege:	Lelelőhely kora:	Pozíciója:
Szeged – M43 út "I. fázis" nyomvonalának 16. lelőhelye, Szeged 145. lelőhely	34516	terepbejárás, próbaásatás, adatgyűjtés	telep	késő középkor, kora újkor	érintett
Szeged – Makkosház, Gyöngyvirág u., Szeged 310. lelőhely	62946	régészeti megfigyelés	szórványlelet	késő középkor	pufferzónában
Szeged – Csongrádi út, Szeged 221. lelőhely	57836	ásatás	temető	szarmata, honfoglalás kor	pufferzónában
Szeged – Gázleparló II.	Új lelőhely	-	telep	Árpád-kor, késő középkor	50 m-es pufferzónán belül
Szeged – Gázleparló	Új lelőhely	-	telep	szarmata, késő középkor	pufferzónában
Szeged – Sándorfalvi út, Gázleparlótól É-ra	Új lelőhely	-	telep	szarmata, Árpád-kor	50 m-es pufferzónán belül
Szeged – Szék-hát XIII., Szeged 453. lelőhely	101298	terepbejárás, geofizikai mérés	telep	késő középkor	pufferzónában
Szeged – Szék-hát XVII., Szeged 457. lelőhely	101302	terepbejárás, geofizikai mérés	telep	szarmata, Árpád-kor	pufferzónában
Szeged – Sándorfalvi út	nyilvántartásba vétele folyamatban	terepbejárás	telep	őskor	pufferzónában
Szeged – Sándorfalvi út II.	nyilvántartásba vétele folyamatban	terepbejárás	telep	szarmata	pufferzónában

Az azonosított, illetve vizsgált régészeti lelőhelyek ismert kiterjedését az 1. sz. térképmellékleteken ábrázoltuk, a térinformatikai állományok a digitális melléklet „Terinformatika” mappájában érhetőek el.

3. KUTATÁSI TERV

3.1. A változtatási szándékok ismertetése

A Megrendelőtől kapott, az Engedélyezési tervdokumentáció általános, tartalmi és formai követelményeit taglaló dokumentum alapján a tervezett beruházás keretében az alábbi, a Szeged Ipari Parkot közvetetten érintő közúti elemek valósulnak meg:

- ☐ a 4519 j. út 2x2 sávossal főúttá bővítése a ~52+350 és ~54+950 szelvények között (a nyomvonalhossz külterületen mintegy 1,2 km, belterületen mintegy 1,4 km),
- ☐ a 4519 j. út ~52+365 km. sz.– M43-as autópálya csomópont északi részén lévő csomópont átépítése, kapacitásbővítése, alkalmassá tétel a párhuzamosan tervezés alatt álló vasúti terminál 2x1 sávossal bekötő útjának a fogadására,

- ☐ a 4519 j. út és a 135. számú vasútvonal jelenleg azonos szintű keresztezés külön szintű átjáróvá történő fejlesztése,
- ☐ a Vértói út és a 135. számú vasútvonal jelenleg azonos szintű keresztezés külön szintű átjáróvá történő fejlesztése,
- ☐ az M43 Szegedi pihenőhely bontása és (amennyiben lehetséges) áthelyezése.

Egyéb műszaki paraméterek e tervezési szakaszban még nem ismertek.

3.2. Örökségvédelmi hatáselemzés és az ERD következő fázisában javasolt lelőhely-diagnosztikai vizsgálatok meghatározása

A tervezett nyomvonalak meglévő utak nyomvonala menti, jelenleg fás-bokros, illetve mezőgazdasági művelés alatt álló területek felhasználásával valósulnak meg.

A teljes vizsgálati területen 10 régészeti lelőhelyet azonosítottunk, melyekből 1 lelőhelyet érint közvetlenül a nyomvonal, illetve további 2 lelőhely található a tervezés 50 m-es övezetén belül.

A régészeti lelőhelyek a Kötv. alapján általános védelem alatt állnak. A Kötv. 19. § (2) szerint a régészeti örökség elemei eredeti helyzetükből csak régészeti feltárás keretében mozdíthatók el.

A beruházás tervezése során feltétlenül figyelembe kell venni a szükséges régészeti feltárások idő- és költségigényét.

A régészeti értékvizsgálat során, a tervezett beruházás földmunkái által érintett területen nem azonosítottunk olyan helyben megtartandó örökségi elemeket, amelyeket a Korm. R. 21. § (3) bekezdés alapján a földmunkával el kell kerülni.

Mivel a tervezés jelenlegi fázisában még nem ismertek a műszaki paraméterek, valamint a földmunkák pontos szélessége és mélysége, így a további örökségvédelmi javaslatok a kivitelezési tervek ismeretében a későbbiek folyamán még változhatnak.

A tartós (erdő, bozótos) fedettségéből adódóan a terepbejárást nem lehetett mindenhol elvégezni a nyomvonalon, így még számítani lehet további, eddig ismeretlen lelőhelyek előkerülésére. A felszíni kutatás évszaktól adódó korlátozottsága miatt figyelembe kell venni, hogy az azonosított lelőhelyek feltehetően nagyobb kiterjedésűek, mint ahogy azt fel tudtuk mérni.

Ezek mellett jelentős kockázati tényezőt jelentenek a régészeti korú temetők, mivel ezeket felszíni vizsgálattal csak nehezen lehet azonosítani, viszont feltárásuk idő és költségigényes.

Ezek mellett próbafeltárással az ismert régészeti lelőhelyeken kívüli, terepbejárással nem kutatható, de régészeti szempontból kedvező területeket is vizsgáljuk.

Jelen beruházás esetében a próbafeltárássra javasolt terület nagyságát a végleges műszaki adatok ismeretében lehet majd meghatározni.

A Korm. R. 39. § (2) bekezdése alapján próbafeltárásokra csak az akadályozó körülmények elhárulását követően kerülhet sor, régészeti munkavégzésre alkalmas állapotú területen, amelynek szempontjait a Korm. R. 34. § (3) bekezdése határozza meg. A feltárások megkezdése előtt a beruházónak el kell végeztetni a területen a fakitermelést, bozót- és egyéb növényzet irtását, az építési, bontási, vagy egyéb hulladék eltávolítását, a lőszer- és tűzszerészeti vizsgálatot és mentesítést, illetve az erről szóló minőségbiztosítási jegyzőkönyvet a feltárást végző intézménynek átadnia. Biztosítani kell a feltárandó terület megközelíthetőségét, ki kell jelölnie a közművezetékeket és köteles átadnia ezek leíró és térképes dokumentációját lehetőleg EOV-rendszerben készült állomány formájában.

A Korm. R. 36. § (2) bekezdés alapján a gépi és kézi földmunkát a régész irányítása mellett kell végezni, olyan *munkagép* (gumikerekes forgókotró, iszapoló vagy rézsűző kanállal) alkalmazásával, amely alkalmas a régészeti jelenségek jelentkezési szintjén a régészeti tükörfelület kialakítására.

3.3. A javasolt lelőhely-diagnosztikai vizsgálatok költségkalkulációja

Vizsgálat típusa	Nettó egységár	Terület/Hossz	Kalkulált nettó költség*
<i>Próbafeltárás</i>	2 520 Ft/m ² pozitív eredmény esetén; 1 100 Ft/m ² negatív eredmény esetén	nem ismert m ²	nem kalkulálható Ft
<i>Feltárási projektterv összeállítása</i>	50 000 Ft	2,6 km	130 000 Ft
Összesen	nem kalkulálható Ft		

*Kötv. 19. § (4) alapján, a Korm. R. 8. mellékletében meghatározott hatósági egységárak szerint

A Kötv. 23/F. § 8a) alapján az ár nem tartalmazza a próbafeltárások elvégzéséhez szükséges gépi földmunka költségét!

A végleges költségbecslést a kivitelezési adatok pontosítása, a beruházás végleges megtervezése után lehet elvégezni, a megbízói adatszolgáltatás alapján.

A Kötv. 23/F. (8) értelmében nagyberuházás esetén az Előzetes régészeti dokumentáció készítésének teljes költségei nem haladhatják meg a beruházás teljes bekerülési költségének 0,35%-át, (a 30 milliárd forintot meghaladó kiemelt nagyberuházás esetében, a beruházás teljes bekerülési költségének 0,065 százalékát, a 60 milliárd forintot meghaladó kiemelt nagyberuházás

esetében, a beruházás teljes bekerülési költségének 0,035 százalékát) kivéve ha a Beruházó ennél magasabb összeg megfizetését vállalja.

Az előzetes régészeti dokumentáció készítésének költsége a terepen végzett régészeti szaktevékenység mellett tartalmazza a végleges leletbefogadás, de nem tartalmazza a próbafeltáráshoz szükséges gépi földmunka, továbbá a munka- és balesetvédelmi szabályok betartásához szükséges műszaki feltételek biztosításának költségét.

A Kötv. 23/F. § (4) bekezdés alapján a nagyberuházáshoz kapcsolódó régészeti feltárással összefüggő rendelkezések alkalmazásában – tekintet nélkül a nagyberuházás szakaszolására – a beruházás teljes bekerülési költsége a számvitelről szóló 2000. évi C. törvény 47-51. §-ában meghatározott tételek tervezett összege.

A beruházó nyilatkozata alapján, jelen projekt esetében a beruházás bruttó bekerülési költségének összege nem ismert.

3.4. A javasolt vizsgálatok elvégzésére jogosult intézmény megnevezése

Az Előzetes régészeti dokumentációhoz kapcsolódó próbafeltárások elvégzésére, a Kötv. 23/C. § (3) bekezdés és a Korm. R. 3. § (3) alapján a Magyar Nemzeti Múzeum Közgyűjteményi Központ jogosult.

Szeged, 2025. május 23.



Sósuti Kornél

régész, szakmai felelős

Magyar Nemzeti Múzeum Közgyűjteményi Központ



Herendi Orsolya

régész

Magyar Nemzeti Múzeum
Közgyűjteményi Központ



Benedek-Bene Zsuzsanna

régész

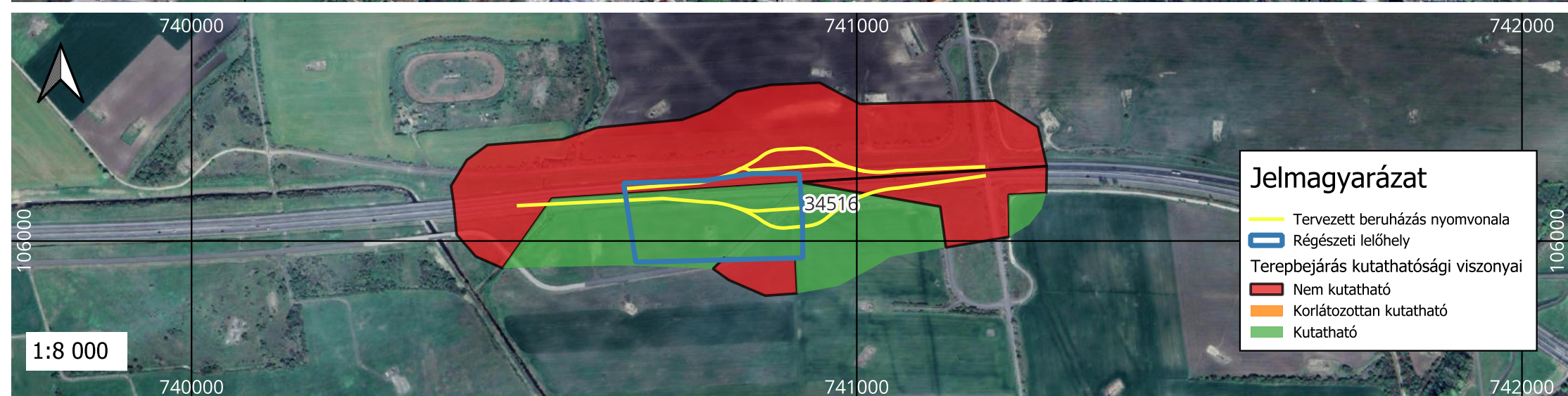
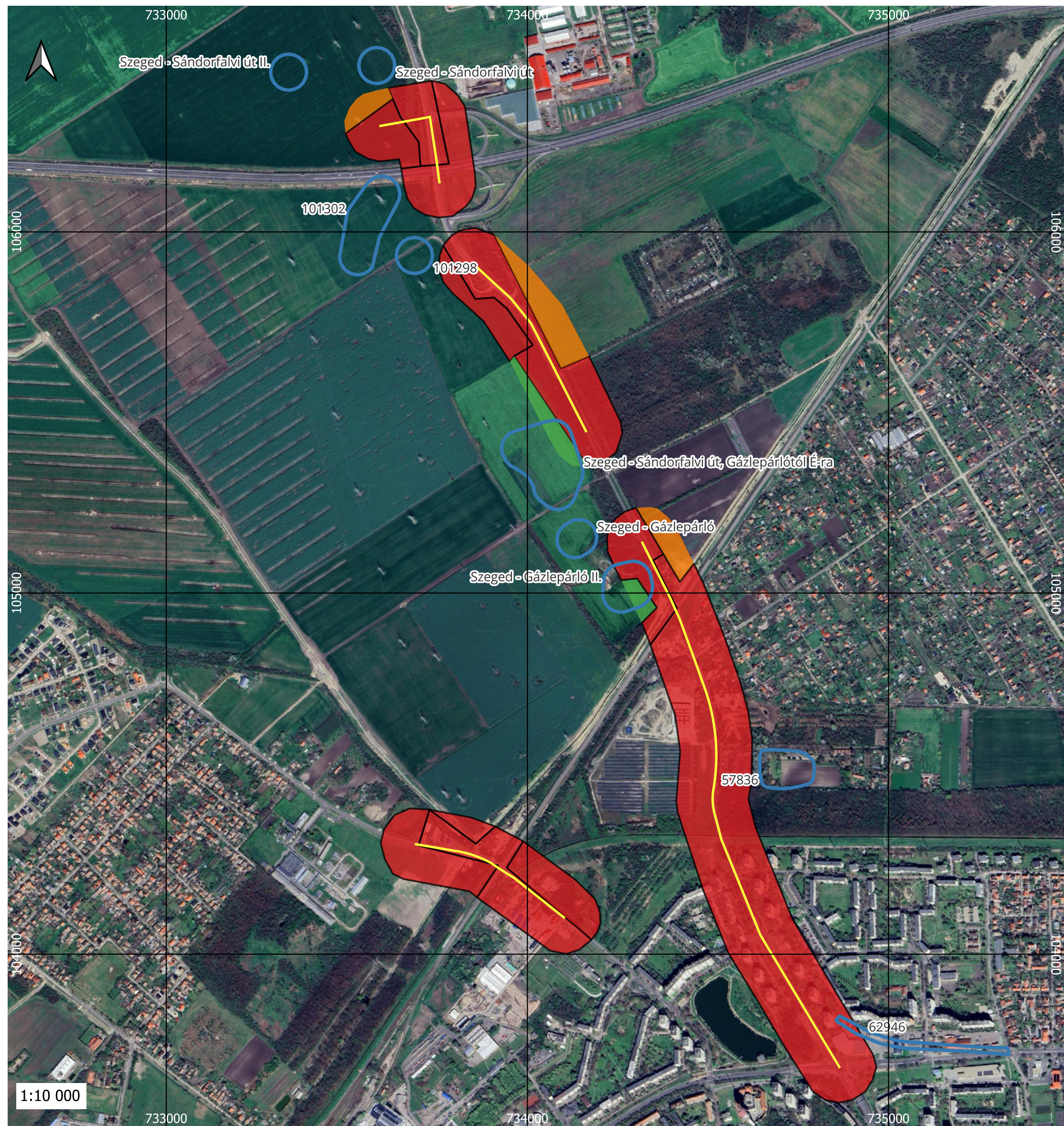
Magyar Nemzeti Múzeum
Közgyűjteményi Központ



Harkai István

régész

Magyar Nemzeti Múzeum Közgyűjteményi Központ



Jelmagyarázat

- Tervezett beruházás nyomvonala
- Régészeti lelőhely
- Terepbejárás kutathatósági viszonyai
- Nem kutatható
- Korlátozottan kutatható
- Kutatható