

ELŐZETES RÉGÉSZETI DOKUMENTÁCIÓ
ELŐKÉSZÍTŐ MUNKARÉSZ
Adatgyűjtés, Terepbejárás alapján
(ERD-I.)

**31. SZ. FŐÚT, BUDAPEST (M0) ÉS NAGYKÁTA (PEST – JÁSZ-NAGYKUN-
SZOLNOK MEGYE HATÁR) KÖZÖTTI ÚTSZAKASZ, KIEGÉSZÍTÉS**

A

FŐMTERV MÉRNÖKI TERVEZŐ ZRT.

megrendelésére

készítette:



MAGYAR NEMZETI MÚZEUM

2022

1. AZ ELŐZETES RÉGÉSZETI DOKUMENTÁCIÓ TÁRGYA, ELKÉSZÍTÉSÉNEK CÉLJA, KÉSZÍTŐI

1.1. Az ERD tárgya: *31. sz. főút, Budapest (M0) és Nagykáta (Pest – Jász-Nagykun-Szolnok megye határ) közötti útszakasz, kiegészítés*

1.2. A tervezett változtatás helyszíne: Ecser, Maglód, Gyömrő, Mende, Sülysáp, Kóka, Tápiószecső, Szentmártonkáta és Nagykáta közigazgatási területén

1.3. Az ERD megrendelője: FŐMTERV Mérnöki Tervező Zrt.

1.4. Az ERD megrendelésének célja: Környezetvédelmi hatástanulmány

1.5. Készítette: Magyar Nemzeti Múzeum

1.6. Az ERD elkészítése során *a kulturális örökség védelméről szóló 2001. évi LXIV. törvény (Kötv.) és a Kormány, a kulturális örökség védelmével kapcsolatos szabályokról szóló 68/2018. (IV. 9.) Kormány rendeletének (Korm. R.)* előírásait alkalmaztuk.

1.7. A Kötv. 23/C. § (5) bekezdésének megfelelően az ERD-t próbafeltárás alkalmazásával kell elkészíteni. Mivel az ERD megrendelésekor a próbafeltárást nem lehetett elvégezni, **az ERD** – a Korm. R. 39. § (1) bekezdése alapján – **több munkafázisban készül**. A Korm. R. 40. § (8) bekezdése aszerint, amennyiben az első hatósági eljárás megindításakor a próbafeltárást akadályozó körülmény még nem hárult el, az ERD addig elkészült munkafázisait kell csatolni a kérelemhez. A feltárási projekttervvel záródó ERD, az akadályozó körülmények megszűnése után (vö.: Korm. R. 39. § (2) bekezdés) elvégzett próbafeltárás eredményei alapján készíthető el, a következő munkafázisban.

1.8. A beruházás a 345/2012. (XII. 6.) Korm. R. 1. melléklet 1.2.99. pont értelmében nemzetgazdasági szempontból kiemelt jelentőségű közlekedés infrastruktúra-beruházás.

2. RÉGÉSZETI ÉRTÉKVIZSGÁLAT, LELŐHELY-DIAGNOSZTIKAI VIZSGÁLATOK

Adattári, szakirodalmi, térképészeti adatgyűjtés

A tervezett nyomvonalváltozatok Pest megyében Ecser, Maglód, Gyömrő, Mende, Sülysáp, Kóka, Tápiószecső, Szentmártonkáta és Nagykáta közigazgatási területén haladnak keresztül. Ezek közül Ecser a Duna menti síkságon található Pesti-hordalékkúp-síkság kistáj területén fekszik, ahol a felszín döntő többsége közepes magasságú, tagolt síkság. A keresztirányban völgyközi hátakká formált magasabb teraszok eróziós és deráziós völgyekkel gazdagon szabdaltak. A D felé nyitott kistáj jellemző domborzati formái eróziós és deráziós úton

képződtek. A Gödöllői-dombságtól a Duna-völgy felé lejtő területet az egymással párhuzamosan a Dunába futó patakok tagolják.

Maglód, Gyömrő és Mende már a Cserhát-vidéken, a Gödöllői-dombság D-i részén helyezkednek el. A kistáj enyhén DK felé lejt, a beruházással is érintett D-i felén nagyobb vastagságú lösz borítja.

Ezt követően az Észak-Alföldi-hordalékkúpsíkságon haladnak tovább a tervezetek. Sülysáp, Kóka, Tápiószecső és Nagykáta települések a Tápió-vidéken fekszenek, melynek felszíne enyhén DK felé lejt, amúgy pedig viszonylag egyhangú. A kistáj a Tápió hordalékkúpja.

Szentmártonkáta a Hatvani-sík kistáján található, mely már teraszos hordalékkúpsíkság, felszíne D felé enyhén lejt.¹

2022. július 5. és augusztus 8. között végeztünk terepbejárást a tervezett 31. sz. főút még két nyomvonalváltozatán, melyek kombinációját tartalmazza jelen dokumentáció.²

A korábbi terepi vizsgálatok, a közhiteles lelőhely-nyilvántartás, a múzeumi adattári, szakirodalmi, térképészeti kutatások során, a tervezett nyomvonalon és 250 méter széles pufferzónájában 46 nyilvántartott régészeti lelőhelyre utaló adatot gyűjtöttünk.

A közhiteles lelőhely-nyilvántartásban az ismert régészeti lelőhelyek közül több – 39465, 53534, 53538, 53550 és 53585 – több téradattal is rendelkezik, melyek egymástól nagyon messze találhatóak, (néha több, mint 2,5 km-re egymástól), így biztosan nem ugyanannak a lelőhelynek a részét képezik, azonban feltehetően mindegyik téradat régészeti lelőhelyet határoz meg.

Adatgyűjtés során a fejlesztési területen és pufferzónájában azonosított régészeti lelőhelyek:

Név:	Nyilvántartási szám:	Információ forrása:	Lelőhely jellege:	Lelőhely kora:	Pozíciója:
<i>Ecser – M0 7. lelőhely</i>	30839	<i>terepbejárást, ásatás, helyszíni szemle, régészeti megfigyelés, próbafeltárás</i>	<i>település telep</i> <i>temető</i>	<i>Árpád-kor kelta, szarmata, népvándorlás kor, avar kor kelta, szarmata, Árpád-kor, kora avar kor</i>	érintett
<i>Maglód – Maglódi völgy D</i>	<i>Nyilvántartásba vétel alatt</i>	<i>terepbejárást</i>	<i>telep</i>	<i>őskor, szarmata</i>	50 m-es pufferzónában

¹ Magyarország kistájainak katasztere I. Szerk.: Marosi S. – Somogyi S. Budapest, 1990.

² 31. sz. főút, Budapest (M0) és Nagykáta (Pest – Jász-Nagykun-Szolnok megye határ) közötti útszakaszhoz Tanulmányterv, Környezeti Hatástanulmány elkészítése, Közlekedésbiztonsági Hatásvizsgálat, illetve a Környezetvédelmi engedély beszerzése. ERDI. 2022. 08. 22.

Maglód – Széles-dűlő 1.	71417	helyszíni szemle, terepbejárás	telep	neolitikum, szkíta, szarmata	érintett
Gyömrő – Kő-határ-dűlő (26. lh.)	80079	helyszíni szemle, ásátás, terepbejárás	telep sír	Zseliz-k., szkíta, szarmata késő neolitikum	pufferzónában
Maglód – Szilhát K-i része	35642	terepbejárás, helyszíni szemle, ásátás	telep	szarmata, avar kor, Árpád-kor, újkor	érintett
Mende – Malom völgy K	Nyilvántartásba vétel alatt	terepbejárás	telep	középső neolitikum, bronzkor	50 m-es pufferzónában
Mende – Leányvár	39464	helyszíni szemle, ásátás, légifotózás, terepbejárás	földvár telep temető	Vatya-k. kora-középső bronzkor ismeretlen kor	pufferzónában
Mende – Bille	39465	adattári dokumentáció	falu, templom, temető	középkor	érintett
Mende – Várhegytől DK-re	Nyilvántartásba vétel alatt	terepbejárás	telep	rézkor, szarmata	érintett
Sülysáp – Kistelektől DK-re	Nyilvántartásba vétel alatt	terepbejárás	telep falu hely	bronzkor, szarmata Árpád-kor, késő középkor	érintett
Sülysáp – Nagy-Mocsarina alatt	Nyilvántartásba vétel alatt	terepbejárás	telep	neolitikum, rézkor	érintett
Kóka – Kóka 12. lelőhely top.	65370	terepbejárás, helyszíni szemle	telep	rézkor, vaskor, avar kor, késő középkor	érintett
Kóka – Kóka 13. lelőhely top.	65372	terepbejárás, helyszíni szemle	telep	szarmata, késő avar kor	pufferzónában
Kóka – Várokipusztá VII.	65584	terepbejárás, helyszíni szemle	telep	Baden-k.	érintett
Kóka – Várokipusztá	37456	terepbejárás, helyszíni szemle	telep sír	neolitikum, Baden-k., szarmata Baden-k.	érintett
Kóka – Várokipusztá III.	26527	terepbejárás, helyszíni szemle	telep	neolitikum, szarmata, késő avar kor, Árpád-kor, késő középkor	pufferzónában
Kóka – Várokipusztá VIII.	65592	terepbejárás, helyszíni szemle	telep	őskor, szarmata	pufferzónában
Kóka – Várokipusztá VI.	65568	terepbejárás, helyszíni szemle	telep	középkor	pufferzónában
Szentmártonkáta – Forrópusztá II.	53562	terepbejárás, régészeti megfigyelés	telep	Baden-k., bronzkor, szarmata, avar kor, Árpád-kor, késő középkor	érintett
Szentmártonkáta – Forrópusztá	53561	terepbejárás	telep	késő Árpád-kor, késő középkor	pufferzónában

Szentmártonkáta – 41. lelőhely	53550	terepbejárás	telep	kora Árpád-kor	pufferzónában
Szentmártonkáta – 40. lelőhely	53552	terepbejárás	telep	kelta, szarmata, avar kor, Árpád-kor, késő középkor	érintett
Szentmártonkáta – Tamáskáta III.	53543	terepbejárás, ásatás, régészeti megfigyelés	telep	középső neolitikum, szarmata, avar kor, Árpád-kor	érintett
Szentmártonkáta – 43. lelőhely	53538	terepbejárás	telep	őskor, avar kor, Árpád-kor	érintett
Szentmártonkáta – Csárda-lapos	53585	terepbejárás, régészeti megfigyelés	telep	neolitikum, kelta, szarmata, avar kor, Árpád-kor, késő középkor	érintett
Szentmártonkáta – Tamáskáta	53534	terepbejárás, régészeti megfigyelés	telep település szórvány	DVK, szarmata Árpád-kor, késő középkor bodorgkeresztúri k.	50 m-es pufferzónában
Szentmártonkáta – Tamáskáta, Határ-dűlő	53584	terepbejárás	telep	újkor	pufferzónában
Nagykáta – Nagykáta 186.	71369	helyszíni szemle	telep	ismeretlen kor	pufferzónában
Nagykáta – Felső-földek V.	60782	terepbejárás	telep	urnamezős k.	pufferzónában
Nagykáta – Szilfa dűlő	Nyilvántartásba vétel alatt	terepbejárás	telep	bronzkor	érintett
Nagykáta – Felső-földek VI.	60786	terepbejárás, helyszíni szemle	telep	késő Árpád-kor	pufferzónában
Nagykáta – Felső-földek IV.	60602	terepbejárás, helyszíni szemle	telep	Hatvan-k., szarmata, Árpád-kor, késő középkor	érintett
Nagykáta – Szőlő-hegyi-dűlő	60555	terepbejárás, helyszíni szemle	telep	szarmata	érintett
Nagykáta – Nagykáta 149. lelőhely	60778	terepbejárás, helyszíni szemle	telep	őskor, szarmata, Árpád-kor, késő középkor	érintett
Nagykáta – Felsőegreskáta, Határ-dűlő	60272	terepbejárás, helyszíni szemle	telep	neolitikum, Árpád-kor	érintett
Nagykáta – Volt egreskátai Keglevich birtok	58388	helyszíni szemle, terepbejárás	telep temető, templom éremlelet	bronzkor, szarmata, Árpád-kor középkor kora újkor	érintett
Nagykáta – Felsőegreskáta, Tsz. major	60354	terepbejárás	telep	Árpád-kor	pufferzónában
Nagykáta – Felsőegreskáta IV.	60695	terepbejárás, helyszíni szemle	telep	szarmata, Árpád-kor, késő középkor	pufferzónában

Nagykáta – Felsőegreszkáta VI.	60710	terepbejárás, helyszíni szemle	telep	vaskor, avar kor, Árpád-kor	50 m-es pufferzónában
Nagykáta – Agyagos	Nyilvántartásba vétel alatt	terepbejárás	telep	vaskor, avar kor	érintett
Nagykáta – Felsőegreszkáta, Kodor-tanya	60369	terepbejárás, helyszíni szemle	telep	avar kor	50 m-es pufferzónában
Nagykáta – Alsóegreszkáta VIII.	60826	terepbejárás, helyszíni szemle	telep	késő Árpád-kor	pufferzónában
Nagykáta – Felsőegreszkáta, Antal-tanya	60798	terepbejárás, helyszíni szemle	telep	őskor, szarmata, avar kor	50 m-es pufferzónában
Nagykáta – Alsóegreszkáta I.	60365	terepbejárás, helyszíni szemle	telep	őskor, Árpád-kor	pufferzónában
Nagykáta – Felsőegreszkáta VII.	60824	terepbejárás, helyszíni szemle	telep	őskor, szarmata, avar kor	pufferzónában
Nagykáta – Alsó- és Felsőegreszkáta	60603	terepbejárás, helyszíni szemle	telep	bronzkor, szarmata, Árpád-kor	érintett

Az azonosított, illetve vizsgált régészeti lelőhelyek ismert kiterjedését az átnézeti és az 1-5. térképmellékleteken ábrázoltuk, a térinformatikai állományok a digitális melléklet „Terinformatika” mappájában érhetőek el.

3. KUTATÁSI TERV

3.1. A változtatási szándékok ismertetése

Budapest és Nagykáta között a 31. sz. másodrendű főutat tervezik nagyrészt új nyomvonalon, melynek hossza 45,83 km.

A tervezett út szélessége megközelítőleg 30 m lenne.

Egyéb műszaki adatok (mélység, technológia stb.) a tervezés jelenlegi fázisában még nem állnak rendelkezésre.

3.2. Örökségvédelmi hatáselemzés és az ERD II. fázisában javasolt lelőhely-diagnosztikai vizsgálatok meghatározása

A teljes vizsgálati területen összesen 46 régészeti lelőhelyet azonosítottunk, melyekből 22 lelőhelyet érint közvetlenül a tervezett nyomvonal, valamint további 6 régészeti lelőhely található az 50 m-es övezetén belül.

A régészeti lelőhelyek a Kötv. alapján általános védelem alatt állnak. A Kötv. 19. § (2) szerint a régészeti örökség elemei eredeti helyzetükből csak régészeti feltárás keretében mozdíthatók el.

A beruházás tervezése során feltétlenül figyelembe kell venni a szükséges régészeti feltárások idő- és költségigényét.

A régészeti értékvizsgálat során, a tervezett nyomvonal területén sehol sem azonosítottunk olyan helyben megtartandó örökségi elemeket, amelyeket a Korm. R. 21. § (3) bekezdés alapján a földmunkával el kell kerülni.

A nyomvonaltervezeten található 39465 azon. sz. régészeti lelőhely azonban lehetséges örökségvédelmi kockázatot hordoz magában, ugyanis egy egykori középkori falu templommal, temetővel. De ennek a lelőhelynek szintén több téradata van, egymástól megközelítőleg 1,5 km távolságban, így sem az egykori település, sem az épített elemek helye nem ismert. A fedettség miatt a terepbejárás során sajnos nem tudtuk a nyomvonalat érintő területét kutatni, így itt csak a további régészeti vizsgálatok (újabb terepbejárás és geofizikai felmérés) tudják majd meghatározni a régészeti lelőhely pontos jellegét.

Ugyanilyen kockázatot képvisel a már nevezett „31. sz. főút, Budapest (M0) és Nagykáta (Pest – Jász-Nagykun-Szolnok megye határ) közötti útszakaszhoz Tanulmányterv, Környezeti Hatástanulmány elkészítése, Közlekedésbiztonsági Hatásvizsgálat, illetve a Környezetvédelmi engedély beszerzése” ERDI. készítése során újonnan azonosított Süllysáp – Kistelektől DK-re lelőhely, mely szintén egy középkori faluhely, s az erdős, bozótos miatt nem lehetett a teljes területét vizsgálni.

Mivel a tervezés jelenlegi fázisában még nem ismertek a műszaki paraméterek, valamint a földmunkák pontos szélessége és mélysége, így a további örökségvédelmi javaslatok a kivitelezési tervek ismeretében a későbbiek folyamán még változhatnak.

Az alábbiakban külön táblázatban összegezzük a javasolt örökségvédelmi vizsgálatokat, valamint az érintett lelőhelyeknek a tervezett változtatások általi érintettségét:

Lelőhely neve:	Nyilvántartási szám:	Helye és érintettsége:	További javaslat:
Ecser – M0 7. lelőhely	30839	~ 0+000 – 0+280 km sz. között	Geofizikai kutatás, Próbafeltárás

Maglód – Széles-dűlő 1.	71417	~ 1+000 – 1+890 km sz. között	Geofizikai kutatás, Próbafeltárás
Maglód – Szilhat K-i része	35642	~ 5+710 – 5+900 km sz. között	Geofizikai kutatás, Próbafeltárás
Mende – Bille	39465	~ 9+390 – 9+520 km sz. között	Geofizikai kutatás, Próbafeltárás
Mende – Várhegytől DK-re	Nyilvántartásba vétel alatt	~ 10+030 – 10+400 km sz. között	Geofizikai kutatás, Próbafeltárás
Sülysáp – Kistelektől DK-re	Nyilvántartásba vétel alatt	~ 16+140 – 16+390 km sz. között	Geofizikai kutatás, Próbafeltárás
Sülysáp – Nagy-Mocsarina alatt	Nyilvántartásba vétel alatt	~ 19+000 – 19+180 km sz. között	Geofizikai kutatás, Próbafeltárás
Kóka – Kóka 12. lelőhely top.	65370	~ 20+540 – 21+560 km sz. között	Geofizikai kutatás, Próbafeltárás
Kóka – Várokpusztá VII.	65584	~ 21+650 – 22+330 km sz. között	Geofizikai kutatás, Próbafeltárás
Kóka – Várokpusztá	37456		
Szentmártonkáta – Forró-pusztá II.	53562	~ 29+200 – 30+500 km sz. között	Műszaki paramétereiktől függően: Geofizikai kutatás, Próbafeltárás
Szentmártonkáta – 40. lelőhely	53552	~ 31+100 – 31+670 km sz. között	Geofizikai kutatás, Próbafeltárás
Szentmártonkáta – Tamáskáta III.	53543	~ 31+780 – 32+530 km sz. között	Geofizikai kutatás, Próbafeltárás
Szentmártonkáta – 43. lelőhely	53538		
Szentmártonkáta – Csárda-lapos	53585	~ 32+700 – 35+450 km sz. között	Geofizikai kutatás, Próbafeltárás
Szentmártonkáta – Tamáskáta	53534		
Nagykáta – Szilfa dűlő	Nyilvántartásba vétel alatt	~ 38+020 – 38+180 km sz. között	Geofizikai kutatás, Próbafeltárás
Nagykáta – Felső-földek IV.	60602	~ 38+460 – 38+800 km sz. között	Geofizikai kutatás, Próbafeltárás
Nagykáta – Szőlő-hegyi-dűlő	60555	~ 39+290 – 39+510 km sz. között	Geofizikai kutatás, Próbafeltárás
Nagykáta – Nagykáta 149. lelőhely	60778	~ 41+130 – 41+350 km sz. között	Műszaki paramétereiktől függően: Geofizikai kutatás, Próbafeltárás

Nagykáta – Felsőegreskátai, Határ- dűlő	60272	~ 42+300 – 42+370 km sz. között	Műszaki paraméterektől függően: Geofizikai kutatás, Próbafeltárás
Nagykáta – Volt egreskátai Keglevich birtok	58388	~ 42+600 – 43+000 km sz. között	Műszaki paraméterektől függően: Geofizikai kutatás, Próbafeltárás
Nagykáta – Felsőegreskátai VI.	60710	~ 43+330 – 43+550 km sz. között	Geofizikai kutatás, Próbafeltárás
Nagykáta – Agyagos	Nyilvántartásba vétel alatt	~ 43+580 – 43+750 km sz. között	Műszaki paraméterektől függően: Geofizikai kutatás, Próbafeltárás
Nagykáta – Felsőegreskátai, Kodor- tanya	60369	~ 43+800 – 43+950 km sz. között	Műszaki paraméterektől függően: Geofizikai kutatás, Próbafeltárás
Nagykáta – Felsőegreskátai, Antal- tanya	60798	~ 45+020 – 45+180 km sz. között	Műszaki paraméterektől függően: Geofizikai kutatás, Próbafeltárás
Nagykáta – Alsó- és Felsőegreskátai	60603	~ 45+580 – 45+827,59 km sz. között	Műszaki paraméterektől függően: Geofizikai kutatás, Próbafeltárás

Az időszakos és tartós (álló kukorica és napraforgó, valamint erdő, legelők) fedettségéből adódóan a terepbejárást nem lehetett mindenhol elvégezni a nyomvonalon, valamint a megfigyelési körülmények sem voltak mindig ideálisak, így még számítani lehet további, eddig ismeretlen lelőhelyek előkerülésére, ahogy azt az előkerült szórvány leletanyagok is mutatják. Főként az egykori vízfolyások partjain lehet számítani még régészeti jelenségekre, melyeket a terepbejárás során nem tudtunk kutatni.

Azokat a területeket, ahol a korábbi ERDI. készítése kapcsán a megfigyelési körülmények miatt csak szórványosan került elő régészeti leletanyag **régészeti érdekű terület**nek jelöltük (ld. térképmellékletek, illetve a digitális melléklet „Terinformatika” mappájában).

RÉ 3: ~ 37+520 – 37+830 km sz. között (népvándorlás kor)

RÉ 4: ~ 44+540 – 44+690 km sz. között (neolitikum/rézkor)

RÉ 5: ~ 10+880 – 11+270 km sz. között (rézkor)

RÉ 6: ~ 13+230 – 13+310 km sz. között (római kor)³

Ezek környezetét szintén javasolt *geofizikai vizsgálatokkal*, illetve *próbaszondákkal* kutatni.

A fentiek mellett a felszíni kutatás évszaktól adódó korlátozottsága miatt figyelembe kell venni, hogy az azonosított lelőhelyek feltehetően nagyobb kiterjedésűek, mint ahogy azt fel tudtuk mérni.

Ezeknél túl jelentős kockázati tényezőt jelentenek a régészeti korú temetők is, mivel felszíni vizsgálattal csak nehezen lehet azonosítani őket, viszont feltárásuk idő és költségigényes.

Az ERD következő fázisában geofizikai felméréssel és próbafeltárással az ismert régészeti lelőhelyeken kívüli, terepbejárással nem kutatható, de régészeti szempontból kedvező területeket is vizsgálni szükséges.

A geofizikai kutatás mértékétől függően próbafeltárással általában a lelőhely nyomvonal által érintett területének megközelítőleg 5-10 %-át (érdemes vizsgálni, hogy eredménnyel szolgáljon. Ezek mellett geofizikai felméréssel és próbafeltárással az ismert régészeti lelőhelyeken kívüli, terepbejárással nem kutatható, de régészeti szempontból kedvező területeket is vizsgáljuk.

Jelen beruházás esetében a *geofizikai vizsgálatok, valamint a próbafeltárássra javasolt terület nagyságát a végleges műszaki adatok ismeretében lehet majd meghatározni.*

A mezőgazdasági művelésű területek geofizikai mérések elvégzésére legalkalmasabb a növényzet maximum 10 cm magasságú időszak, melynek során a felszín egyenletes simaságú. A mérések elvégzését egyértelműen kizárja a 25 cm-nél magasabb vegetáció, a zöldkár lehetősége és a mélyszántottság.

A Korm. R. 39. § (2) bekezdése alapján próbafeltárásokra csak az akadályozó körülmények elhárulását követően kerülhet sor, régészeti munkavégzésre alkalmas állapotú területen, amelynek szempontjait a Korm. R. 34. § (3) bekezdése határozza meg. A feltárások megkezdése előtt a beruházónak el kell végeztetni a területen a fakitermelést, bozót- és egyéb növényzet irtását, az építési, bontási, vagy egyéb hulladék eltávolítását, a lőszer- és tűzszerészeti vizsgálatot és mentesítést, illetve az erről szóló minőségbiztosítási jegyzőkönyvet a feltárást végző intézménynek átadnia. Biztosítani kell a feltárandó terület megközelíthetőségét, ki kell jelölnie a

³ A régészeti érdekű területek megnevezésénél meghagytuk a már idézett ERDI-ben használt elnevezéseket.

közművezetéseket és köteles átadnia ezek leíró és térképes dokumentációját lehetőleg EOV-rendszerben készült állomány formájában.

A Korm. R. 36. § (2) bekezdés alapján a gépi és kézi földmunkát a régész irányítása mellett kell végezni, olyan *munkagép* (gumikerekes forgókotró, iszapoló vagy rézsűző kanállal) alkalmazásával, amely alkalmas a régészeti jelenségek jelentkezési szintjén a régészeti tükörfelület kialakítására.

A Kötv. 21. § (2) bekezdés szerint a szükséges próbafeltárásokat a régészeti rétegsor aljáig kell elvégezni.

3.3. A javasolt lelőhely-diagnosztikai vizsgálatok költségkalkulációja

Vizsgálat típusa	Nettó egységár	Terület/Hossz	Kalkulált nettó költség*
<i>Geofizikai kutatás (mágneses)</i>	40 Ft/m ²	nem ismert m ²	nem kalkulálható Ft
<i>Próbafeltárás</i>	2 520 Ft/m ² pozitív eredmény esetén; 1 100 Ft/m ² negatív eredmény esetén	nem ismert m ²	nem kalkulálható Ft
<i>Feltérési projektterv összeállítása</i>	50 000 Ft	nem ismert km	nem kalkulálható Ft
Összesen	nem kalkulálható Ft		

*Kötv. 19. § (4) alapján, a Korm. R. 8. mellékletében meghatározott hatósági egységárak szerint

A Kötv. 23/F. § 8a) alapján az ár nem tartalmazza a próbafeltárások elvégzéséhez szükséges gépi földmunka költségét!

A végleges költségbecslést a kivitelezési adatok pontosítása, a beruházás végleges megtervezése után lehet elvégezni, a megbízói adatszolgáltatás alapján.

A Kötv. 23/F. (8) értelmében az Előzetes régészeti dokumentáció készítésének teljes költségei nem haladhatják meg a beruházás teljes bekerülési költségének 0,35%-át, kivéve, ha a Beruházó ennél magasabb összeg megfizetését vállalja.

Az előzetes régészeti dokumentáció készítésének költsége a terepen végzett régészeti szaktevékenység mellett tartalmazza a végleges leletbefogadás, de nem tartalmazza a

próbafeltáráshoz szükséges gépi földmunka, továbbá a munka- és balesetvédelmi szabályok betartásához szükséges műszaki feltételek biztosításának költségét.

A Kötv. 23/F. § (4) bekezdés alapján a nagyberuházáshoz kapcsolódó régészeti feltárással összefüggő rendelkezések alkalmazásában – tekintet nélkül a nagyberuházás szakaszolására – a beruházás teljes bekerülési költsége a számvitelről szóló 2000. évi C. törvény 47-51. §-ában meghatározott tételek tervezett összege.

A beruházó nyilatkozata alapján, jelen projekt esetében a beruházás bruttó bekerülési költségének 0,35 százaléka nem ismert.

3.4. A javasolt vizsgálatok elvégzésére jogosult intézmény megnevezése

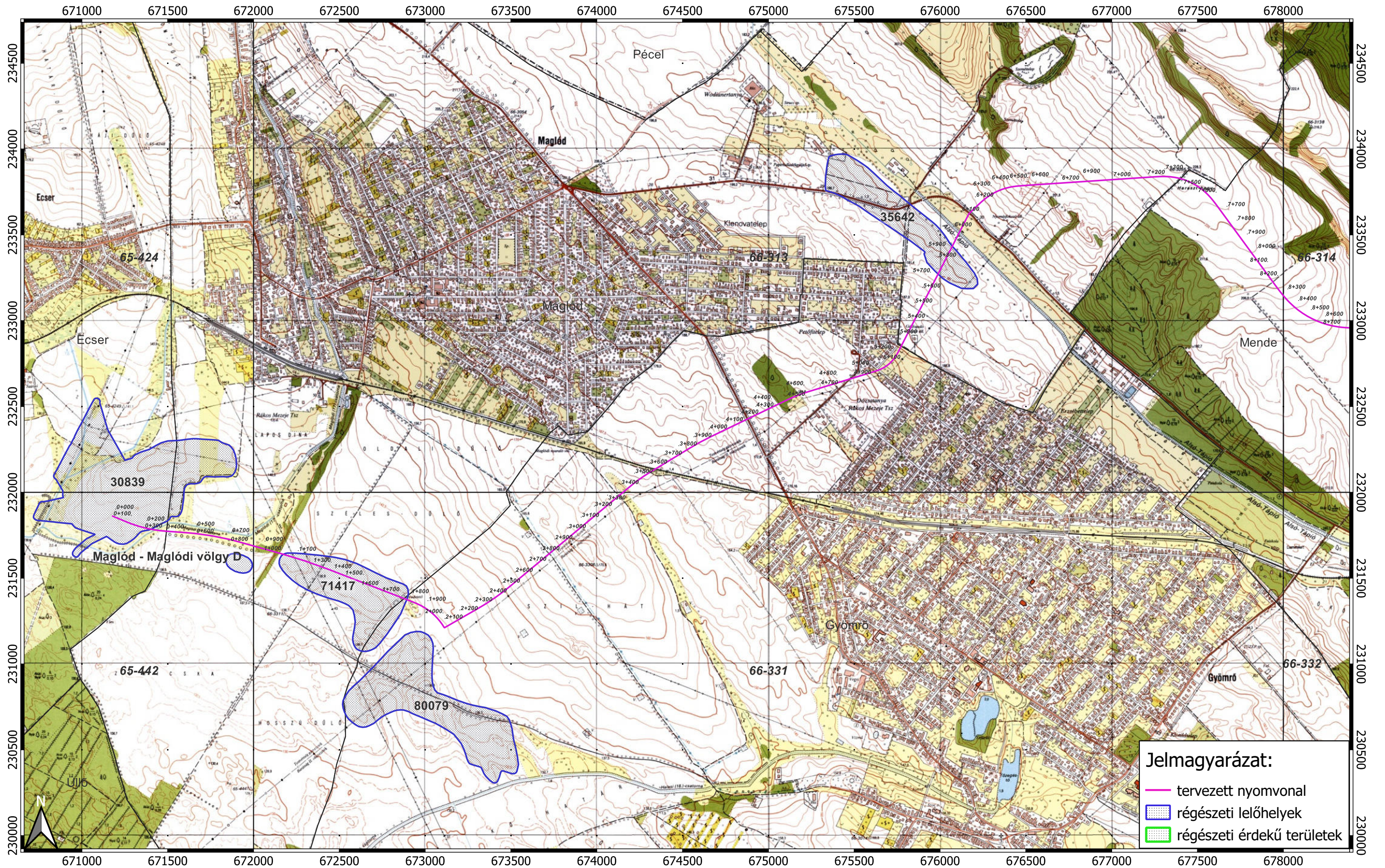
Az Előzetes régészeti dokumentációhoz kapcsolódó próbafeltárások és geofizikai kutatás elvégzésére, a Kötv. 23/C. § (3) bekezdés és a Korm. R. 3. § (3) alapján a Magyar Nemzeti Múzeum (regeszetiprojektiroda@hnm.hu) jogosult.

Budapest, 2022. szeptember 7.



Koller Melinda

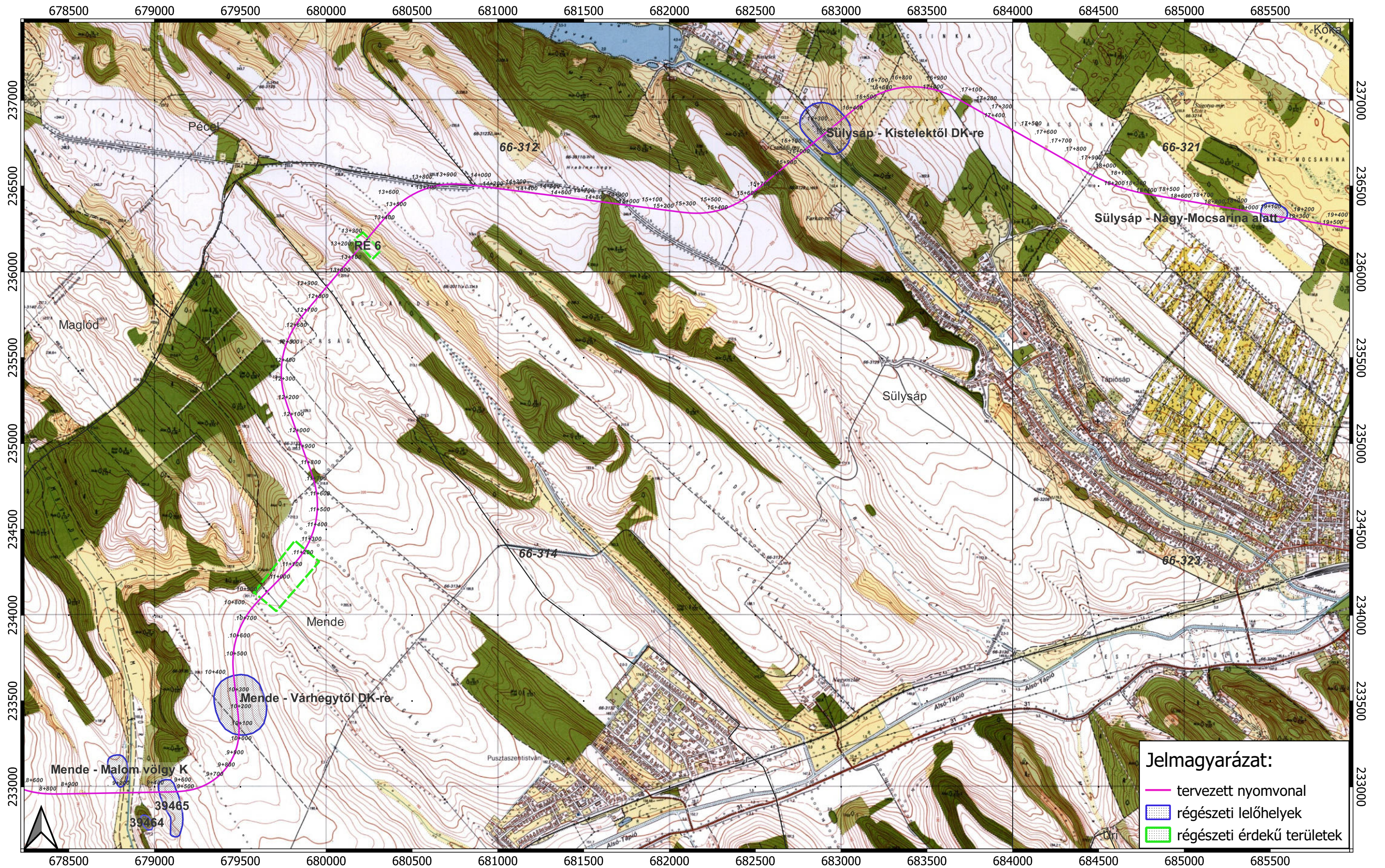
régész



NEMZETI
RÉGÉSZETI
INTÉZET

1:20000

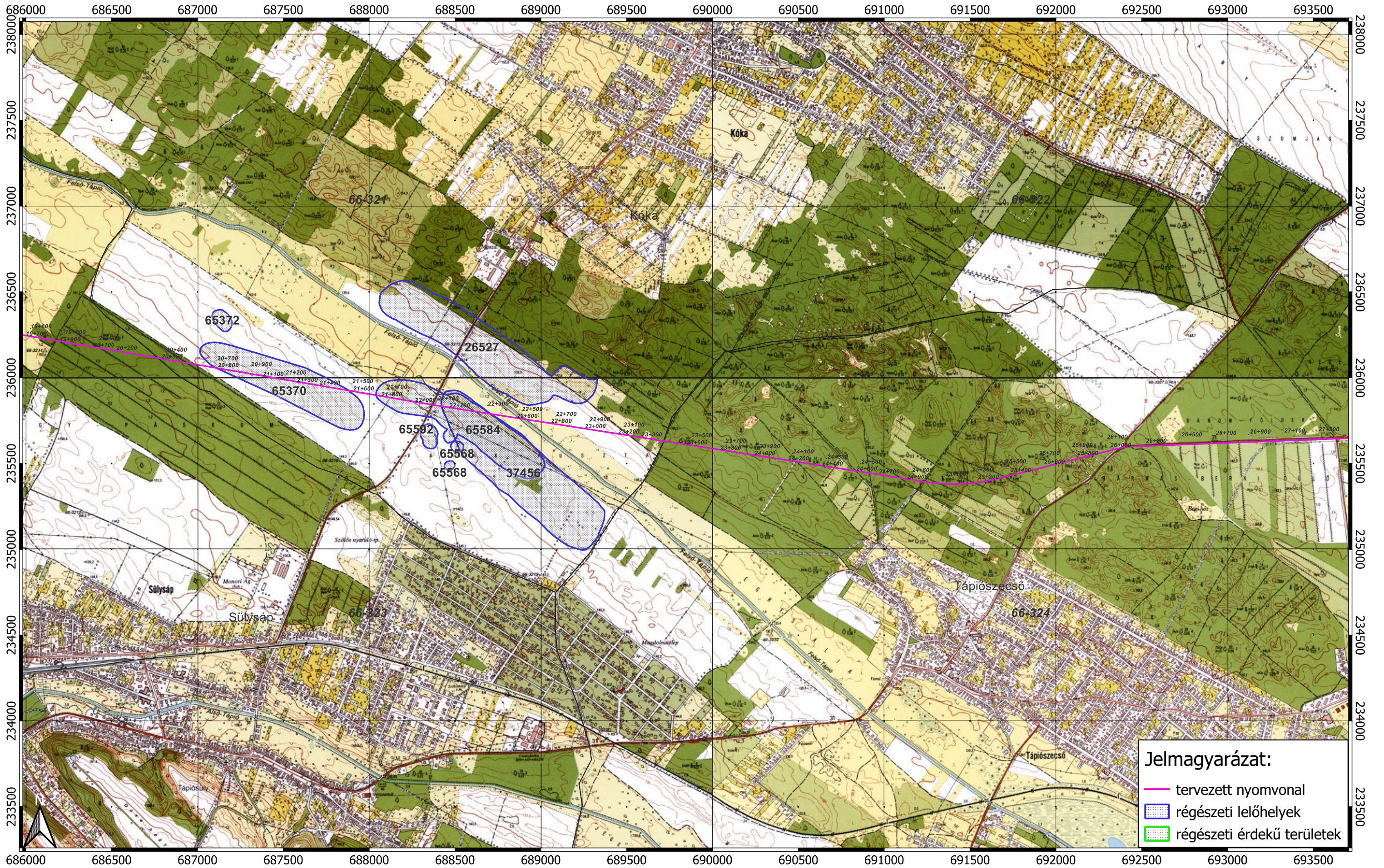
31. sz. főút, Budapest (M0) és Nagykáta (Pest – Jász-Nagykun-Szolnok megye határ) közötti útszakasz,
kiegészítés
Előzetes régészeti dokumentáció
1. térképmelléklet
A régészeti adatgyűjtés eredménye



NEMZETI
RÉGÉSZETI
INTÉZET

1:20000

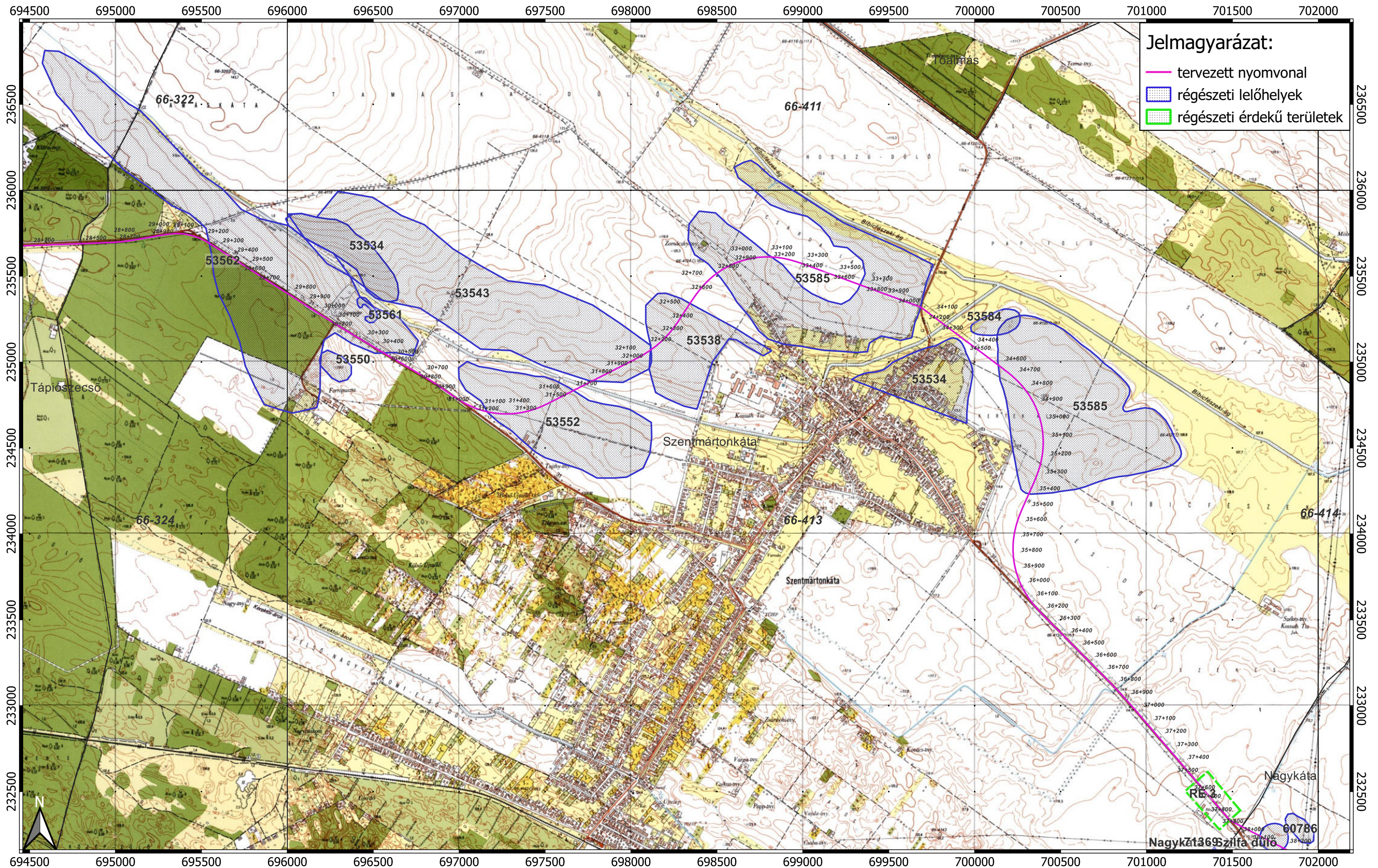
31. sz. főút, Budapest (M0) és Nagykáta (Pest – Jász-Nagykun-Szolnok megye határ) közötti útszakasz,
kiegészítés
Előzetes régészeti dokumentáció
2. térképmelléklet
A régészeti adatgyűjtés eredménye



NEMZETI
RÉGÉSZETI
INTÉZET

1:20000

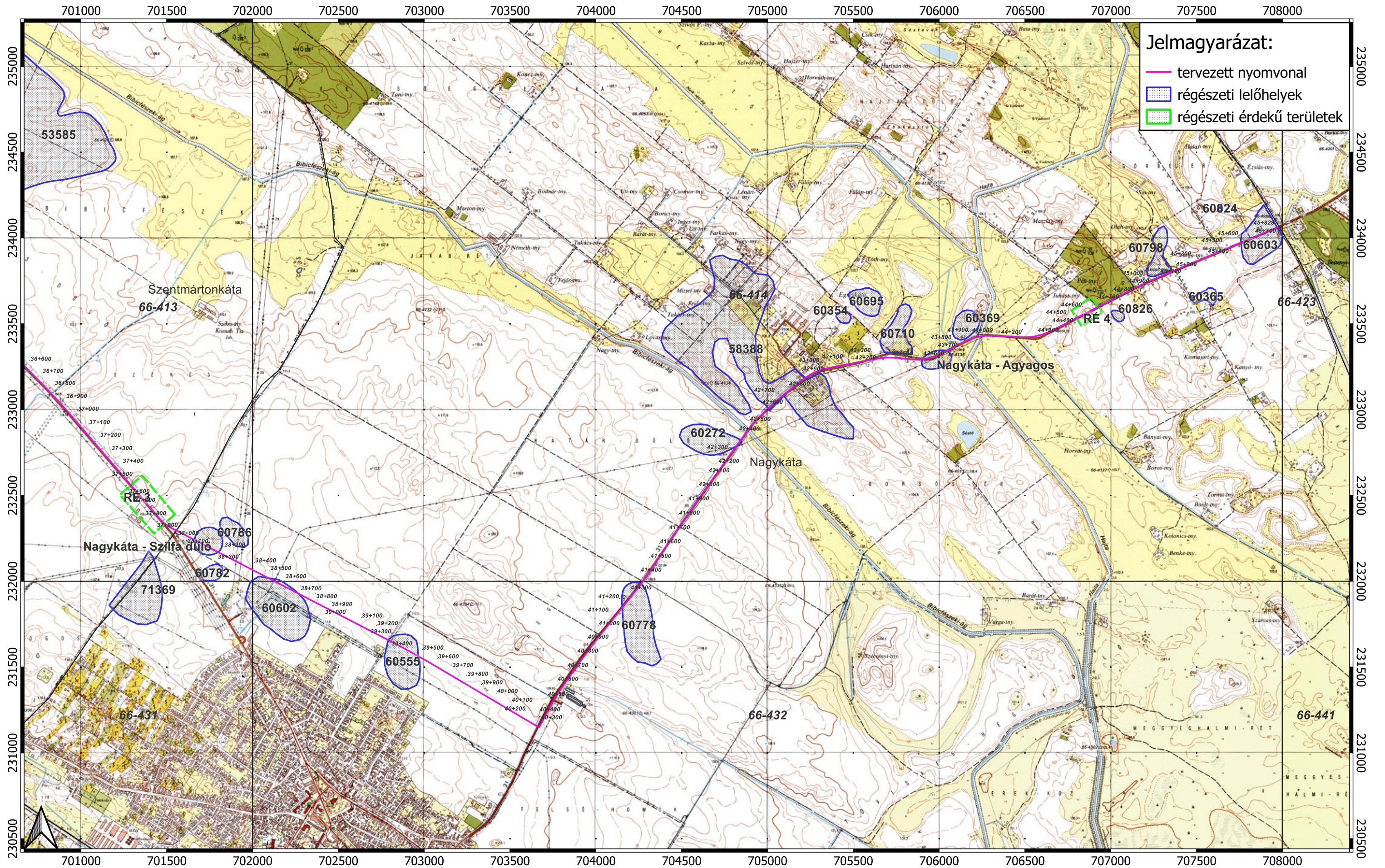
31. sz. főút, Budapest (M0) és Nagykáta (Pest – Jász-Nagykun-Szolnok megye határ) közötti útszakasz,
kiegészítés
Előzetes régészeti dokumentáció
3. térképmelléklet
A régészeti adatgyűjtés eredménye



NEMZETI
RÉGÉSZETI
INTÉZET

1:20000

31. sz. főút, Budapest (M0) és Nagykáta (Pest – Jász-Nagykun-Szolnok megye határ) közötti útszakasz,
kiegészítés
Előzetes régészeti dokumentáció
4. térképmelléklet
A régészeti adatgyűjtés eredménye



NEMZETI
RÉGÉSZETI
INTÉZET

1:20000

31. sz. főút, Budapest (M0) és Nagykáta (Pest – Jász-Nagykun-Szolnok megye határ) közötti útszakasz,
kiegészítés
Előzetes régészeti dokumentáció
5. térképmelléklet
A régészeti adatgyűjtés eredménye