

„M9 gyorsforgalmi út 51 – 53. sz. főút közötti szakasz, valamint déli lekötés Tompáig”

M9 gyorsforgalmi út 31+300 – 70+676 km szelvények között

M91 gyorsforgalmi út 0+000 – 7+202 km szelvények között

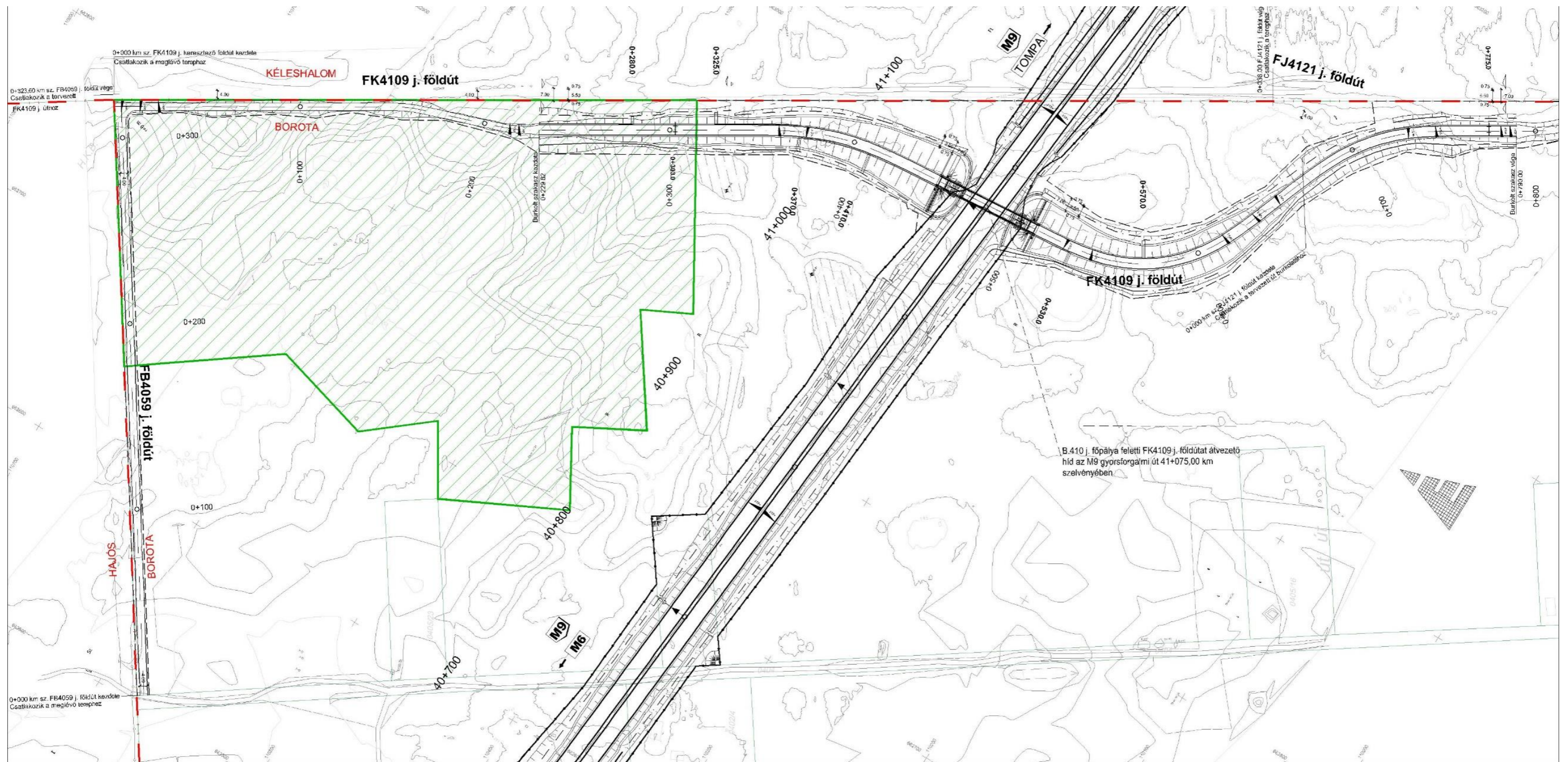
Környezetvédelmi engedély módosítási eljárás

Pest Vármegyei Kormányhivatal PE/KTFO/2772-6/2026. számú hiánypótlási felszólítása

I. Természetvédelmi szempontból:

1. Indokolja meg, hogy műszaki szempontból miért szükséges az M9 gyorsforgalmi út korábban 41+097 km szelvényben tervezett B.400 j. főpálya feletti földutat átvezető híd 41+075 km szelvényében történő áttervezése.

Az engedélyezési tervezés folyamán a műszaki megoldások pontosodásával, a kezelői lehatárolási tervek elkészítésével megállapításra került, hogy földút nem létesülhet települések közigazgatási határán (Hajós, Borota és Kéleshalom érintett), mert jogilag nem megoldható, hogy a kezelési határ úgy kerüljön kijelölésre, hogy hosszában legyenek elvágva az útszakaszok a települések határa mentén. Minthogy a földút-szakaszok Borota ingatlanjainak megközelíthetőségét biztosítják, ezért Borota közigazgatási területére kellett korrigálni a földutat, hogy az teljes egészében a település közigazgatási területére essen. Ezzel a földúti korrekcióval a híd is eltolódott, így elkerülhetetlen volt az ökológiai hálózati elem nagyobb mértékben való érintése. Az alábbi ábrán a terület helyszínrajzi kivágatán látható a tervezett megoldás az ingatlanhatárok és közigazgatási határok feltüntetésével:



II. Zaj- és rezgésvédelem szempontjából:

1. Vizsgálja felül a dokumentációban a zajvédelmi követelmények teljesülésével, illetve a szükséges zajvédelmi intézkedésekkel kapcsolatos megállapításokat. Azon vizsgálati pontok környezetében, ahol a zajterhelési határértékek teljesüléséhez zajcsökkentési intézkedés indokolt, ott ismertesse ezen intézkedéseket.

A T. Hatóság felhívásának megfelelően a dokumentáció 21. táblázatában szereplő zajterhelési eredményeket és a zajvédelmi követelmények teljesülését a KHT készítője felülvizsgálta. A felülvizsgálat során elsőként fontos rögzíteni, hogy a jelen módosítási eljárás során számított zajterhelési értékek kismértékű eltérése az eredeti KHT-ban szereplő adatokhoz képest nem a tervezett létesítmény műszaki tartalmának kedvezőtlen változásából fakad. A különbséget a jogszabályi háttér változása, azon belül is az új, kötelezően alkalmazandó európai (CNOSSOS) számítási módszertan bevezetése eredményezi. Az egyik vizsgált pont esetében a terhelés már a korábbi eljárás során is az 55 dB-es értéket mutatta, érdemi növekmény ott nem történt.

A fentiek figyelembevételével a felülvizsgálat megállapította, hogy a dokumentáció eredeti kijelentése – miszerint a várható zajterhelés a vonatkozó határértékeken belül marad – jogilag és szakmailag is helytálló.

A felülvizsgálat részletes szakmai indokolása és a Hatóság aggályait kezelő intézkedés az alábbi:

1. **A határértéket megközelítő, de meg nem haladó értékek kezelése:** A felhívásban hivatkozott Vp3 - Kéleshalom, I. körzet tanya 26-2. (062/25 hrsz.) és Vp6 - Jánoshalma, Parcelok tanya (0493/10 hrsz.) esetében a számított éjjeli zajterhelés 55,0 dB, illetve 54,7 dB. A 27/2008. (XII. 3.) KvVM-EüM együttes rendelet 2. melléklete az éjszakai időszakra lakóterületek esetén 55 dB zajterhelési határértéket ír elő. A jogszabályi előírások értelmében a zajvédelmi követelmény akkor sérül, amennyiben a vizsgált zajterhelés objektíven meghaladja a rögzített határértéket. Mivel a hivatkozott pontokon a terhelés a határérték alatt marad (54,7 dB), illetve azt legfeljebb kimeríti (55,0 dB), a jogszabály szerinti határérték-túllépés nem realizálódik. Így a létesítmény ezen a szakaszon is megfelel a hivatkozott rendelet előírásainak, beavatkozási kötelezettség nem keletkezik.
2. **A Kiserdő tanya 36. vizsgálati pont (Vp8) értékelése:** A Jánoshalma, Kiserdő tanya 36. (0443/7 hrsz.) vizsgálati pont esetében a számítási modell 55,2 dB éjszakai zajterhelést mutatott ki. A 27/2008. (XII. 3.) KvVM-EüM együttes rendelet szerinti határértékek egész számokban (jelen esetben 55 dB) vannak megadva. A hazai és nemzetközi akusztikai szakértői gyakorlat, valamint a környezeti zaj vizsgálatára és értékelésére vonatkozó MSZ 18150-1 szabvány (4.6.2. szakasz) iránymutatása alapján a zajterhelési határértéknek való megfelelés értékelésekor a kapott számítási eredményeket az általános szabályok szerint egész számra kell kerekíteni. Ennek megfelelően a kerekített, joghatással bíró zajterhelési érték megegyezik a rendeletben rögzített 55 dB-es éjszakai határértékkel, azt nem haladja meg.
3. **Monitoring helyszín javaslata:** Bár a számított értékek alapján azonnali (tervezéskori) zajvédelmi beavatkozás jogszabályilag nem indokolt, a T. Hatóság észrevételeit szem előtt tartva a Tervező javasolja a Vp8 (Jánoshalma, Kiserdő tanya 36.) vizsgálati pont környezetének felvételét a létesítmény üzemelése során végzendő utólagos zajmonitoring mérések helyszínei közé.

A monitoring mérések célja, hogy a gyorsforgalmi út forgalomba helyezését követően objektív, helyszíni műszeres kontrollal is ellenőrizhető legyen a határértékek tényleges teljesülése. Amennyiben az utólagos mérések esetlegesen tartós és igazolható jogszabályi határérték-túllépést mutatnának ki, úgy a későbbiekben lehetőség nyílik a szükséges utólagos zajvédelmi intézkedések megvalósítására.

A fentiek alapján zajvédelmi intézkedés tervezése nem indokolt, azonban a javasolt monitoring kötelezettség garantálja, hogy a védendő épületek esetében nem alakulhat ki kezeletlen, határértéket meghaladó zajterhelés az üzemelés során.