



SZABOLCS-SZATMÁR-BEREG VÁRMEGYEI  
KORMÁNYHIVATAL

Ügyiratszám: 2395-21/2026  
Ügyintéző: Balla Benjamin  
dr. Vágner István  
Telefonszám: (42) 896 120  
(42) 598 947

Tárgy: Nyíribronyi napelemes kiserőmű  
hálózati csatlakoztatása  
előzetes vizsgálat  
Hiv. sz.: -  
Melléklet: 1 db

### HATÁROZAT

A Szabolcs-Szatmár-Bereg Vármegyei Kormányhivatal Környezetvédelmi, Természetvédelmi és Hulladékgazdálkodási Főosztály (továbbiakban: Főosztály) az **OPUS TITÁSZ Zrt.** (4024 Debrecen, Kossuth u. 41.) [KÜJ: 100173060] meghatalmazásból eljáró **ABO Energy Hungary Kft.** (1031 Budapest, Záhony u. 7.) **Nyíribrony napelemes kiserőmű és villamosenergia-tároló 132 kV-os hálózati csatlakozása a Sényő-Nyírbogdány 132 kV-os távvezeték felhasításával** [EOV<sub>Y</sub>: 864216,67 EOV<sub>X</sub>: 304261,79, Székely 077/6 hrsz.] tárgyú előzetes vizsgálatára irányuló kérelmét megvizsgálta és megállapította, hogy a beruházás megvalósításából

**nem feltételezhető jelentős környezeti hatás és a tevékenység az egységes környezethasználati engedélyezés hatálya alá sem tartozik.**

**A tevékenység megkezdése előtt a Főosztály hatáskörébe tartozó egyéb engedély beszerzése nem szükséges.**

**A tervezett tevékenység az alábbi előírások betartása mellett nem lesz jelentős hatással a környezetre:**

#### I. A Főosztály előírásai:

##### Hulladékgazdálkodási előírások:

1. Minden tevékenységet úgy kell megtervezni és végezni, hogy az a környezetet a lehető legkisebb mértékben érintse, vagy a környezet terhelése és igénybevétele csökkenjen, ne okozzon környezetveszélyeztetést vagy környezetszennyezést, biztosítsa a hulladékképződés megelőzését, a képződő hulladék mennyiségének és veszélyességének csökkentését, a hulladék hasznosítását, továbbá környezetkímélő ártalmatlanítását.
2. A hulladékképződéssel járó tevékenységet az emberi egészség veszélyeztetése és a környezet károsítása nélkül úgy kell végezni, hogy az ne jelentsen kockázatot a környezeti elemekre, ne okozzon lakosságot zavaró (határértéket meghaladó) zajt vagy bűzt, és ne befolyásolja hátrányosan a tájat, valamint a védett természeti és kulturális értékeket.
3. Az engedélyes a berendezések hibás működése és káresemény bekövetkezése esetén gondoskodni köteles a károk elhárításáról a havária tervben foglaltaknak megfelelően, köteles értesíteni az illetékes hatóságokat, valamint köteles gondoskodni az eredeti állapot helyreállításáról.
4. A környezethasználó – mint hulladékbirtokos – a hulladékok kezeléséről *a hulladékról szóló* 2012. évi CLXXXV. törvény (továbbiakban: **Ht.**) 31. § (1) és (2) bekezdése szerint köteles gondoskodni. Ha az engedélyes a hulladékot másnak a Ht. 31. § (2) bekezdés b) pont bb)–bf) alpontja szerint adja át, meg kell győződnie arról, hogy az átvevő az adott hulladék kezelésére, szállítására, gyűjtésére, közvetítésére, illetve kereskedelmére vonatkozó hulladékgazdálkodási engedéllyel

rendelkezik, vagy az adott hulladékgazdálkodási tevékenység végzéséhez szükséges nyilvántartásba vétele megtörtént.

5. A hulladékbirtokos további kötelezettségeit a Ht. 31. § (3) – (17) bekezdései tartalmazzák.
6. A környezethasználó – mint hulladékbirtokos – a hulladékot a Ht. 15. § (1) bekezdésében meghatározott hasznosítási művelet megvalósíthatósága, az újrahasználatra való előkészítés, az újrafeldolgozás és egyéb hasznosítási műveletek előmozdítása vagy javítása érdekében a telephelyen elkülönítetten köteles gyűjteni. Az elkülönítetten gyűjtött hulladékot más hulladékkal vagy eltérő tulajdonságokkal rendelkező más anyagokkal összekeverni tilos!

#### Levegőtisztaság-védelmi előírások:

1. Tilos a levegő olyan mértékű terhelése, amely légszennyezettséget okoz.
2. A légszennyezettség kialakulásának megelőzése érdekében
  - az építés alatt a munkaterületet úgy kell kialakítani, működtetni, hogy a lehető legkevesebb légszennyező anyag kerüljön a környezetbe, ennek érdekében a jelentős porszennyezéssel járó tevékenységek végzésénél a porszennyezést locsolással szükséges csökkenteni;
  - a kivitelezés során felhasznált anyagok szállítását kipurzást és kiszóródást megakadályozó ideiglenes takarású konténerben, vagy e feltételeket biztosító célgéppel, szállítójárművel, levegőterhelést kizáró módon kell végezni;
  - anyagszállítás során – lehetőség szerint – a település belső úthálózatait elkerülő utakat kell igénybe venni;
  - az építési munkálatokban csak olyan gépjárművek, munkagépek vehetnek részt, amelyek megfelelnek a mozgó pontforrásokra vonatkozó környezetvédelmi előírásoknak. A munkagépek, szállítójárművek motorjai feleslegesen nem terhelhetik a környezeti levegőt kipufogógázokkal;
  - a szabadban végzett anyagtárolást úgy kell kialakítani, hogy abból a lehető legkevesebb légszennyező anyag kerüljön a környezetbe;
  - hulladékok égetése tilos;
  - az előzőeket a munkát végző cégek felé a munkaleírás során rögzíteni kell.

#### Természetvédelmi előírások:

A tervezett beruházás kapcsán a benyújtott tervdokumentációk alapján természetvédelmi szempontból jelentős környezeti hatások nem feltételezhetőek **az alábbi feltételek teljesülése esetén:**

1. **A kivitelezési munkák megkezdése előtt legalább 5 nappal** a Hortobágyi Nemzeti Park Igazgatóság (a továbbiakban: HNPI) illetékes természetvédelmi őrét (**Mikuczsa Zsolt; tel.: +36-70/492-8460**), **értesíteni kell**, aki tájékoztatást nyújt az aktuális természetvédelmi körülményekről. A természetvédelmi őrrrel való egyeztetés nélkül tevékenységet végezni tilos! Amennyiben a természetvédelmi körülmények indokolják, jegyzőkönyv felvétele szükséges.
2. **Amennyiben a természetvédelmi őr tájékoztatása alapján a beruházás területének 100 méteres körzetében fekete gólya (*Ciconia nigra*) fészek válik ismertté, a munkálatok megkezdése a vegetációs időszakon belül (március 15. – szeptember 01.) tilos!**
3. **A tevékenység semmilyen káros hatással nem lehet a szomszédos területekre – különös tekintettel az ex lege védett Besenyődi-folyás területére -, illetve az azokon előforduló védett, fokozottan védett, illetve közösségi jelentőségű fajok - különös figyelemmel a fekete gólya (*Ciconia nigra*), egerészölyv (*Buteo buteo*), bíbic (*Vanellus vanellus*) egyedeire és állományaira.**
4. A kivitelezés során a nyomvonalat és biztonsági övezetet érintő fasorok tekintetében az **MSZ 151-1:2000 fa- és cserjeirtási szabvány előírásainak alkalmazása kötelező, az alábbiak szerint:**  
A két szélső vezető által meghatározott sávban a fákat, cserjéket szükség esetén (a kivitelezési technológiától is függ) ki kell vágni. Ezt a sávot később (az építés után) be lehet telepíteni, figyelembe véve a következő előírásokat:

- 4.1. A távvezeték mentén a **Székely 080 hrsz.-ú csatorna mentén és a 086/5 hrsz.-ú fásított területen** mindazokat a **kidőlésveszélyes** (pl. már megdőlt, kiszáradt, növény-egészségügyi szempontból kritikus állapotú vagy kritikus életkorú stb.) **fákat, amelyek véglegesen kifejlett állapotukban, legkedvezőtlenebb irányú kidőlésükkel a legnagyobb mértékben belógó, nyugalmi állapotú vezetőket érinthetnék, ki kell vágni, illetve – indokolt esetben – a magasságukat vágással kell korlátozni** (szemléltető ábra az 1. sz mellékletben található).
- 4.2. **A nyugalmi állapotú, illetve szél által kilendülő áramvezető alatt és mellett megmaradhatnak, illetve telepíthetők mindazon fák, amelyek a véglegesen kifejlett állapotukban a vezetőket legfeljebb 132 kV és annál kisebb névleges feszültség esetén 3,0 m távolságra közelítik meg.** Ezek a távolságok gallyazással is kialakíthatók.
5. A 4. pont szerint kötelezően eltávolítandó **fa- és cserjeegyedek kivágása kizárólag a fészkelési és vegetációs időszakon kívül, szeptember 01. - március 15. között végezhető el!** A művelet **kizárólag a MSZ 151-1:2000 szabvány szerint szükséges faegyedeket érintheti**, melyeket a természetvédelmi őrrrel egyeztetve kell kijelölni.
- 5.1. **Amennyiben a kivágandó faegyedek esetlegesen a fekete gólya fészkének 100 körzetében található, a munkálatok megkezdése előtt haladéktalanul egyeztetni kell a természetvédelmi őrrrel! A munkálatok megkezdése a természetvédelmi őr jóváhagyásával és szakfelügyeletének biztosításával lehetséges!**
- 5.2. **A fakivágást a szabvány szerinti kritériumokat nem érintő faegyedek legnagyobb kíméletével kell elvégezni!** Amennyiben olyan fák kivágására kerül sor, ahol természetes odú található, akkor a kivágás előtt meg kell győződni arról, hogy az odú lakatlan.
- 5.3. Amennyiben a korlátozás időszaka (március 16. – augusztus 31.) alatt elengedhetetlenül szükséges a fakivágás, arról elektronikus úton tájékoztatni kell a Főosztályt. Ebben az esetben egy helyszíni felmérésen alapuló, élővilágvédelmi szakértő által készített dokumentációt kell benyújtani a Főosztályra, amelynek tartalmaznia kell a kivágandó fák természetvédelmi állapotát (van-e rajta fészek), illetve a kivitelezés hatásterületén fészkelő madarak és élőhelyek felmérését. Ezt követően a Főosztály külön levélben ad tájékoztatást a fakivágás lehetőségeiről/ korlátairól.
6. A levágott növényi részek helyszínén, illetve nyílt téren történő elégetése tilos!
7. Járművel történő közlekedés, felvonulás kizárólag a meglévő utakon, csak nappal, száraz vagy fagyott út- és talajviszonyok között történhet!
8. A kivitelezésnél csak kifogástalan állapotú gépek és szállítóeszközök alkalmazhatók a szennyezés elkerülése érdekében.
9. A gépek, berendezések állapotát rendszeresen ellenőrizni kell, a talajra kerülő vegyszerek, olaj, szennyezőanyagok kiömlése esetén azonnali hatállyal kármentesítést kell megkezdeni. A kenő- és üzemanyagok talajra kerülése esetén az elfolyt szennyezőanyagokat az átitatott közeggel (talaj) együtt haladéktalanul zárt tároló edénybe össze kell gyűjteni és a **veszélyes hulladékkal kapcsolatos egyes tevékenységek részletes szabályairól** szóló 225/2015. (VIII. 7.) Korm. rendelet előírásai szerint kell kezelni.
10. **A beruházás során kizárólag az előzetes vizsgálati dokumentációban megjelölt ingatlanokon történhet munkavégzés, depónia elhelyezése (Székely 077/6, 077/7, 077/1, 080, 081/1, 082, 083/17, 083/16, 083/3, 083/4, 083/5, 083/6, 061 és a 060/3 hrsz.-ok) a környező területek igénybevétele (pl.: felvonulás, deponálás, közlekedés) tilos!**
11. A tervezett kivitelezési munkálatoknál kimondottan jellemző, hogy a friss földdepóniákba beköltöznek a **védett partifecskék és/vagy a fokozottan védett gyurgyalagok.** Megakadályozásuk érdekében április-májusban az árkok, depóniák oldalát vagy le kell hálózni, vagy 45°-os rézsút kell kialakítani. Ha a madarak mégis beköltöznek, akkor az érintett falrészleteket oldalirányban 10-10 méter távolságon belül a költési időszakban - **április 15. és augusztus 15. között - érintetlenül kell hagyni, a munkálatokat az érintett területen fel kell függeszteni, valamint haladéktalanul értesíteni kell a természetvédelmi őrt.** A partifecskék, illetve

gyurgyalagok által lakott partfalak, depóniák megszüntetése leghamarabb augusztus 15. után végezhető el.

12. Ideiglenes árkok (akár vízvezető/szikkasztó árkok) kialakítása során azokba az ott elhaladó kisebb állatok behullhatnak, mely a pusztulásukhoz vezethet. Ennek megakadályozására, az árok oldalán átlagosan **25 méterenként 0,4 m szélességben 45°-os rézsút kell kialakítani**, mely lehetőséget biztosít az állatok kijutására. Kisebb árkoknál, illetve munkagödörknél, ha több napig nem történik betemetés, az árokba vagy gödörbe lejtősen behelyezett **rámpa, deszka vagy ágdarab** lehetővé teszi a beesett állatok kijutását. A munkaárkok betemetése előtt **össze kell gyűjteni kíméletes módon** az ezekben rekedt élőlényeket, és gondoskodni zavarásmentes területre szállításukról.

13. **A 132 kV-os légvezetékek létesítése során az MSZ 20384-1:2003 és az MSZ 20384-2:2005 szabvány szerinti madárvédelmi követelményeket figyelembe véve, OPGW védővezető sodronnyal** és rezgéscsillapítóval kell biztosítani az összeköttetést, továbbá a kereszttartókon madárvédő burkolatok felszerelése és rögzítése szükséges. Az érintett oszlopközökben a technológiailag lehetséges legnagyobb méretű **RIBE típusú madáreltérítő szerelvény** felhelyezése szükséges. A pontos madáreltérítő eszköz típusának meghatározása a létesítendő vezeték átmérőjének, illetve terhelhetőségének függvényében történjen. Valamennyi sodronyt madárvédelmi berendezésekkel kell ellátni úgy, hogy az eszközök egymástól nagyjából egyenletes távolságokra (lehetőség szerint 12-15 méterre) legyenek telepítve, és oldalról ne legyenek egymást "kioltó" helyzetben, azaz ne azonos függőleges síkban helyezkedjenek el. Az érintett oszlopközökben az kezdő- és a végoszloptól is megfelelő távolságot kell tartani.

#### 13.1. *Tartóoszlopok (madárbarát fejszerkezettel)*

A minősítések alapján „megfelelő”, „feltételekkel megfelelő”, valamint korlátozott számban a „kísérleti szakaszokon vizsgálandó” kategóriájú fejszerkezetek beépítése engedélyezhető. Változtatás nélkül azonban csak a „megfelelő” minősítésű fejszerkezetek alkalmazhatók, a „feltételekkel megfelelő” minősítésű fejszerkezetek és szerelvények kizárólag a madárvédelmi szempontok szerinti előírások maradéktalan betartása mellett építhetők be.

#### 13.2. *Feszítőoszlopok (madárbarát fejszerkezettel)*

A nyomvonalban elhelyezett (nyomvonalatörés nélküli szakaszban álló) oszlopokra legalább 700 mm hosszúságú (beépítési hossz), legalább 600 mm szigetelt hosszal bíró feszítőszigetelők alkalmazhatók a biztonsági távolság növelése érdekében, a sodrony felőli végeiken legalább 200 mm átmérőjű utolsó ernyőzettel. Bármely nyomvonalatörésben szintén ezek a szigetelők építhetők be, de kiegészítendő továbbá a szigetelők rögzítő fűleihez a tartó keretre szerelt beülés-gátlókkal, vagy a feszítő szerkezet alapját adó fém keret vízszintes vetületének méretével azonos, legalább 500 mm lábmagasságú, a keret anyagával azonos, tartós kivitelű madár-kiülővel.

#### 13.3. *Oszlopkapcsolók*

A minősítések alapján „megfelelő”, „feltételekkel megfelelő”, valamint korlátozott számban a „kísérleti szakaszokon vizsgálandó” kategóriájú kapcsoló szerkezetek beépítése engedélyezhető. Változtatás nélkül azonban csak a „megfelelő” minősítésű kapcsolótípusok alkalmazhatók, a „feltételekkel megfelelő” minősítésű változatok és szerelvények kizárólag a madárvédelmi szempontok szerinti előírások maradéktalan betartása mellett építhetők be.

Az új létesítésű, vagy teljes rekonstrukció alá eső szakaszokon, illetve kapcsolócsere esetén a tokozott oszlopkapcsolók valamelyike, vagy az OK-2-MV 24/400 típus alkalmazandó, az adott készüléktípus műszaki követelményrendszere szerint, annak megfelelő kialakítással. Az áramkötések csatlakozóinak kötelező tartozékaként ki kell alakítani a védőburkolatát, ha pedig létezik alkalmas, burkolt csatlakozószerelvény, azt minden esetben használni kell. Az áramkötések minden esetben burkolt vezetékkel szerelendők (BSZV), a saját technológiai követelményrendszerüknek megfelelően, saját szerelvényeikkel.

14. Munkavégzés napkeltétől napnyugtáig történhet!

15. Természet- és tájvédelmi érdekből a munkálatok végeztével az ideiglenesen igénybevett területeket az eredeti természeti állapotuknak megfelelően helyre kell állítani.
  - 15.1. Tisztító kaszálással gondoskodni kell a **zöldfelületek gyommentesítéséről** és kiemelt figyelmet kell fordítani az **inváziós fajok** (selyemkóró, aranyvessző fajok, parlagfű, stb.) **elleni védekezésre** - a HNPI jóváhagyásával akár speciális növényvédőszer-kijuttatással (pontos, cseppmentes és célirányos vegyszer-kijuttatás) is.
  - 15.2. A kivitelezés során a **MSZ 151-1:2000 szabvány szerint kötelezően eltávolított fás szárú egyedek visszatelepítése biztonsági okokból tilos!**
  - 15.3. **Amennyiben a kivitelezés során az szükséges faegyednél több példány került eltávolításra, úgy azon egyedek pótlásáról természet- és tájvédelmi érdekből gondoskodni kell!** A fás szárú állomány telepítésére tájhonos, a talajadottságoknak megfelelő fa- és cserjefajokat kell választani, idegenhonos inváziós fajok - keskenylevelű ezüstfa, gyalogakác, fehér akác, amerikai kőris, kései meggy, zöld juhar, turkesztáni szil - telepítése tilos!
16. A működtetés és az esetleges havária helyzetek esetén megfelelő figyelmet kell fordítani a környező területek természeti állapotának megőrzésére.
17. A munkálatok során védett faj egyedének észlelése esetén, annak veszélyeztetése, károsítása elkerülése érdekében a munkálatokat fel kell függeszteni és haladéktalanul értesíteni kell az illetékes természetvédelmi őrt (Mikucz Zsolt; tel.: +36-70/492-8460), aki a helyszínen a természeti értékek védelmének érdekében kezdeményezheti a munkálatok felfüggesztését, valamint a természetvédelmi hatóság útján további korlátozásokat tehet.

## **II. Az eljárásba bevont szakkérdést vizsgáló hatóságok előírásai:**

### Vízvédelmi előírások:

1. A felszín alatti vizek jó minőségi állapotának védelme érdekében a létesítmények megvalósításánál, a tevékenységek végzésénél a felszín alatti vizek védelméről szóló Korm. rendelet előírásait maradéktalanul be kell tartani.
2. A tevékenységet a környezet szennyezését és károsítását kizáró módon úgy kell végezni, hogy a talaj, illetve azon keresztül a felszín alatti víz ne szennyeződjön, a felszín alatti víz állapotában a tevékenység ne okozzon a földtani közeg és a felszín alatti víz szennyezéssel szembeni védelméhez szükséges határértékekről és a szennyezések méréséről szóló együttes miniszteri rendelet mellékleteiben megállapított (B) szennyezettségi határértékeket meghaladó minőség romlást.
3. A csapadékvíz akkor szikkasztható el a területen, ha a vízminőségi paraméterek értékei megfelelnek a felszíni alatti vizek védelméről szóló Korm. rendelet által előírt és vízszennyező anyagok kibocsátásaira vonatkozó határértékekről és alkalmazásuk egyes szabályairól szóló miniszteri rendelet szerint vonatkozó határértékeknek és nem okoz a földtani közeg és a felszín alatti víz szennyezéssel szembeni védelméhez szükséges határértékekről és a szennyezések méréséről szóló együttes miniszteri rendelet mellékleteiben megállapított (B) szennyezettségi határértékeket meghaladó minőség romlást.
4. A tevékenység végzése során igénybe vett gépi berendezések és szállítójárművek üzemeltetése, karbantartása során gondoskodni kell arról, hogy üzemanyag és kenőanyag ne kerülhessen a talaj felszínére, valamint a felszíni és felszín alatti vizekbe. A szennyezések megelőzése érdekében a gépek rendszeres ellenőrzésére és a szükséges karbantartási munkák elvégzésére, kimondottan erre a célra kialakított, megfelelő műszaki védelemmel rendelkező helyen kell gondoskodni.
5. Az építés ideje alatt, a gépek tisztítása esetén törekedni kell arra, hogy a szennyezett víz élővízfolyásba kerülése ne következzen be. A nyomvonallal érintett vízfolyások környezetében szennyezőanyag elfolyással járó tevékenység nem végezhető (munkagépek karbantartása, üzemanyagfeltöltés stb.) gépek tárolására szolgáló telep nem alakítható ki. Gépjárművek tisztítását kizárólag a célnak megfelelő mosókban lehet végezni.

Kulturális örökségvédelmi előírások:

1. A beruházás tekintetében az előzetes régészeti dokumentáció I. (ERD I.) -ben összeállított kutatási tervben rögzített lelőhely-diagnosztikai vizsgálatok elvégzése után a feltárási projekttervet el kell készíteni, és azt az Örökségvédelmi hatóságnak véleményezésre a beruházás kivitelezésének megkezdése előtt, legkésőbb a munkaterület átadás-átvételi eljárás előtt 30 nappal be kell nyújtani:
  - a. **A tervezett beruházásra vonatkozóan az előzetes régészeti dokumentáció II.-t régészeti próbafeltárás alkalmazásával ki kell egészíteni, és annak eredményei alapján össze kell állítani a feltárási projekttervet.**
  - b. Amennyiben az érintett ingatlannal a beruházó nem jogosult rendelkezni, és az ingatlannal rendelkezni jogosult nem járul hozzá a próbafeltárás elvégzéséhez a próbafeltárást az előzetes régészeti dokumentáció elkészítését, valamint a próbafeltárást akadályozó körülmény megszűnését követően kell elvégezni.
  - c. A beruházó az előzetes régészeti dokumentáció elkészítésére jogosult Magyar Nemzeti Múzeum Közgyűjteményi Központtal írásbeli szerződést köteles kötni.
  - d. A próbafeltárást a feltárást végző intézmény az erről szóló a beruházóval kötött szerződés megkötésével bejelenti az Örökségvédelmi hatóságnak.
2. **Az elkészített előzetes régészeti dokumentáció feltárási projekttervének eredményei alapján további régészeti szakfeladatok (teljes felületű feltárás, régészeti megfigyelés) megállapítására kerül sor.**
3. **A földmunkákkal érintett és az egyéb feltárási módszerekkel fel nem tárt területeken a kivitelezéshez szükséges elsődleges földmunkák régészeti megfigyelés biztosítása mellett végezhetőek.**
4. **A tervezett beruházás kivitelezése csak az előzetes régészeti dokumentáció feltárási projekttervében javasolt régészeti kutatások befejezése után kezdhető el, a feltárt terület nagyságát és határait a munkaterület átadás-átvételtől készített jegyzőkönyvben rögzíteni kell.**
5. **A tárgyi létesítmények üzemeltetési engedélyének hozzájárulásához feltétel a régészeti feladatellátást igazoló jegyzőkönyv másolatának bemutatása.**

Ezen határozat a létesítéssel kapcsolatos, jogszabályokban előírt más engedélyek beszerzése alól nem mentesít.

A határozat kiadásakor alapul vett körülmények jelentős megváltozását a Főosztálynak 15 napon belül írásban be kell jelenteni.

Az előzetes vizsgálati eljárás igazgatási szolgáltatási díjköteles. Az eljárás igazgatási szolgáltatási díját, azaz 337.500,- Ft-ot a környezethasználó megfizette, egyéb eljárási költség nem keletkezett.

A döntés ellen – a közléstől számított 15 napon belül – a környezetvédelmi hatósági ügyekért felelős helyettes államtitkárnak címzett, de a Főosztályhoz benyújtandó fellebbezésnek van helye. A fellebbezés díja az eljárás igazgatási szolgáltatási díjának 50 %-a, amelyet a Magyar Államkincstár által vezetett 10044001–00299695–00000000 számú előirányzat-felhasználási számlára kell átutalással megfizetni. Az átutalást igazoló bizonylatot a fellebbezéshez mellékelni kell. Természetes személy által a fellebbezésért fizetendő díj az igazgatási szolgáltatási díj 1%-a, de legalább 5.000 Ft. Civil szervezet által, amennyiben az engedélyezési eljárás nem a jogorvoslatot benyújtó civil szervezet kérelmére indult, a fellebbezésért fizetendő díj az igazgatási szolgáltatási díj 1%-a, de legalább 5.000 Ft. Jogi képviselővel eljáró fél, valamint a gazdálkodó szervezet a digitális államról és a digitális szolgáltatások nyújtásának egyes szabályairól szóló 2023. évi CIII. törvény (továbbiakban: **Dáptv.**) alapján elektronikus úton történő kapcsolattartásra kötelezett, ezért a fellebbezést kizárólag ezen az úton nyújthatja be.

A szakhatósági állásfoglalás ellen önálló jogorvoslatnak nincs helye, az csak jelen határozat elleni jogorvoslat keretében támadható meg.

A Főosztály a határozatot hirdetményi úton közli.

## INDOKOLÁS

Az OPUS TITÁSZ Zrt. meghatalmazásból eljáró ABO Energy Hungary Kft. *Nyíribrony napelemes kiserőmű és villamosenergia-tároló 132 kV-os hálózati csatlakozása a Sényő-Nyírbogdány 132 kV-os távvezeték felhasításával* [EOV<sub>V</sub>: 864216 EOVS<sub>X</sub>: 304261 Székely 077/6 hrsz.] tárgyában, mely kérelemre 2026. március 10-én eljárás indult a Főosztályon.

### A tervezett beruházás:

Az ABO Energy Hungary Kft által Iza Solar Kft. beruházásában Nyíribrony település külterületén 49,92 MW teljesítményű napelempark létesül. Az erőművek által megtermelt villamos energia 22 kV-os termelői kábeleken keresztül betáplálásra kerülnek a tervezett 132/22 kV-os termelői tulajdonú transzformátorállomáson és OPUS TITÁSZ Áramhálózati Zrt. tulajdonú kapcsolóállomáson keresztül a közcélú hálózatra. Az állomás Székely település déli részén lévő külterületi ingatlanán, a 4103 sz. közlekedési út keleti oldalán kerül elhelyezésre. A tervezett állomás nagyfeszültségű hálózati csatlakozása a közeli Sényő – Nyírbogdány 132 kV-os távvezeték felhasításával jön létre.

### A kérelem elbírálása:

Az eljárás a *környezeti hatásvizsgálati és az egységes környezethasználati engedélyezési eljárásról* szóló 314/2005. (XII.25.) Korm. rendelet (továbbiakban: **Khvr.**) 3. § (1) bekezdése szerint kerül lefolytatásra, a környezethasználó képviselőjének kérelme alapján, Khvr. 3. számú melléklet 76. pontja alapján [*Villamos vezeték (amennyiben nem tartozik az 1. számú mellékletbe) légvezetékénél 35 kV-tól*] alapján kerül lefolytatásra.

Az *általános közigazgatási rendtartásról* szóló 2016. évi CL. törvény (továbbiakban: **Ákr.**) 128. § (1) bekezdése alapján kérelemre indult eljárásban az eljárási költséget – ha jogszabály másként nem rendelkezik – a kérelmező ügyfél előlegezi. Az *eljárási költségekről, az iratbetekintéssel összefüggő költségtérítésről, a költségek megfizetéséről, valamint a költségmentességről* szóló 469/2017. (XII. 28.) Korm. rendelet 1. § (1) bekezdés 2. pontja alapján a közigazgatási hatósági eljárásban eljárási költség az igazgatási szolgáltatási díj.

Az igazgatási szolgáltatási díj mértéke a *környezetvédelmi hatósági eljárások igazgatási szolgáltatási díjairól* szóló 14/2025. (VI. 19.) EM rendelet (továbbiakban: **Díjrendelet**) 1. számú melléklet 38. sor 8. főszáma alapján 337.500,- Ft, azaz háromszázharminchétezer-öttszáz forint, amelyet az ügyfél a kérelem benyújtásával egyidejűleg megfizetett.

Az Ákr. 43. § (2) bekezdése alapján a Főosztály az eljárás megindítását követő 8 napon belül a 2395-1/2026. ügyszámú levélben tájékoztatta az ügyfelet, hogy a tervezett beruházás megvalósítására vonatkozó előzetes vizsgálat iránti kérelmét teljes eljárásban bírálja el.

A Khvr. 3. § (3) bekezdése értelmében a kérelem és az előzetes vizsgálati dokumentáció benyújtását követően a Főosztály hivatalában, valamint honlapján az eljárás megindításáról közleményt tett közzé, és a 3. § (4) bekezdés értelmében a közzétételekkel egyidejűleg 2395-2/2026. számon a tervezett tevékenység telepítési helye szerinti település jegyzőjének megküldte a közleményt. A település jegyzője gondoskodott a közlemény közhírré tételéről.

Az eljárás megindításáról szóló közlemény közzétételének időtartama alatt a Főosztályhoz és az érintett település jegyzőjéhez nem érkezett észrevétel.

A Főosztály a 2395-3/2026. számú végzésében megkereste Székely Község Jegyzőjét, mint a tervezett tevékenység telepítési helye szerinti település jegyzőjét a tervezett tevékenységnek a helyi környezet- és természetvédelemmel kapcsolatos önkormányzati szabályozásával való összhang megállapítása érdekében.

- o **Nyírtéti Közös Önkormányzati Hivatal Székelyi Kirendeltsége** az Sz/94-20/2026. számú szakhatósági állásfoglalásában. megállapította, hogy a tervezett beruházás helyi védettség alá eső természetvédelmi területet nem érint, illetve helyi természetvédelmi követelményekkel **nem ellentétes**. Indokolása az alábbi:

„ Az OPUS TITÁSZ ZRT. (4024 Debrecen, Kossuth u. 41.) meghatalmazásából eljáró ABO Energy Hungary Kft. (1031 Budapest, Záhonyi u. 7.) előzetes vizsgálat lefolytatására irányuló kérelmet nyújtott be a Szabolcs-Szatmár-Bereg Vármegyei Kormányhivatal Környezetvédelmi, Természetvédelmi és Hulladékgazdálkodási Főosztályán folyó eljárásban a Nyíribronyi napelemes kiserőmű és villamosenergia tároló 132 kV-o hálózati csatlakozása a Sényő-Nyírbogdány 132 kV-os távvezeték felhasításával beruházás tárgyban.

A kormányhivatali kérelem vizsgálatához szükségessé vált szakhatósági hozzájárulás benyújtása a beruházás településrendezési eszközökkel való összhangja tekintetében.

A kérelemhez becsatolásra került a létesítmény tervdokumentációja, melyek alapján megállapítottam, hogy a tervezett beruházás nem ellentétes az érvényben lévő településrendezési tervvel és helyi építési szabályzattal, valamint a helyi természetvédelmi követelményekkel.

Döntésem az általános közigazgatási rendtartásról /Ákr./ szóló 2016. évi CL. törvény 16. § (1) bek. a./ pontjában és 55 §-ban biztosított jogkörömben hoztam meg.

Hatóságom hatáskörét és illetékességét az egyes közérdeken alapuló kényszerítő indok alapján eljáró szakhatóságok kijelöléséről szóló 531/2017. (XII.29.) Korm. rendelet 1. mell., valamint az Ákr. 16. § /1/a./ pontja állapítja meg.

Az Ákr. 80. § (1) bekezdése értelmében a hatóság az ügy érdemében határozatot hoz, az eljárás során hozott egyén döntések végzések. A jogorvoslati lehetőségről az Ákr. 55. § (4) bek., valamint az Ákr. 112. §-a alapján rendelkeztem. ”

A Főosztály a 2395-4/2026. számú végzésében a 531/2017. (XII.29.) Korm. rendelet 1. melléklet 9. táblázat 20. pontjában szereplő szakkérdések tekintetében, megkereste Székely Község Jegyzőjét, mint a tervezett tevékenység telepítési helye szerinti település jegyzőjét a tervezett tevékenységnek a helyi településrendezési eszközökkel való összhang megállapítása érdekében.

- o **Nyírtéti Közös Önkormányzati Hivatal Székelyi Kirendeltsége** az Sz/94-20/2026. számú szakhatósági állásfoglalásában. megállapította, hogy a megvalósítandó beruházás Székely Községi Önkormányzat helyi építési szabályairól szóló rendeletével **nem ellentétes**. Indokolása az alábbi:

„ Az OPUS TITÁSZ ZRT. (4024 Debrecen, Kossuth u. 41.) meghatalmazásából eljáró ABO Energy Hungary Kft. (1031 Budapest, Záhonyi u. 7.) előzetes vizsgálat lefolytatására irányuló kérelmet nyújtott be a Szabolcs-Szatmár-Bereg Vármegyei Kormányhivatal Környezetvédelmi, Természetvédelmi és Hulladékgazdálkodási Főosztályán folyó eljárásban a Nyíribronyi napelemes kiserőmű és villamosenergia tároló 132 kV-o hálózati csatlakozása a Sényő-Nyírbogdány 132 kV-os távvezeték felhasításával beruházás tárgyban.

A kormányhivatali kérelem vizsgálatához szükségessé vált szakhatósági hozzájárulás benyújtása a beruházás településrendezési eszközökkel való összhangja tekintetében.

A kérelemhez becsatolásra került a létesítmény tervdokumentációja, melyek alapján megállapítottam, hogy a tervezett beruházás nem ellentétes az érvényben lévő településrendezési tervvel és helyi építési szabályzattal, valamint a helyi természetvédelmi követelményekkel.

Döntésem az általános közigazgatási rendtartásról /Ákr./ szóló 2016. évi CL. törvény 16. § (1) bek. a./ pontjában és 55 §-ban biztosított jogkörömben hoztam meg.

Hatóságom hatáskörét és illetékességét az egyes közérdeken alapuló kényszerítő indok alapján eljáró szakhatóságok kijelöléséről szóló 531/2017. (XII.29.) Korm. rendelet 1. mell., valamint az Ákr. 16. § /1/a./ pontja állapítja meg.

Az Ákr. 80. § (1) bekezdése értelmében a hatóság az ügy érdemében határozatot hoz, az eljárás során hozott egyén döntések végzések. A jogorvoslati lehetőségről az Ákr. 55. § (4) bek., valamint az Ákr. 112. §-a alapján rendelkeztem. ”

A Főosztály az előzetes vizsgálati eljárásban a benyújtott dokumentáció, a szakhatóság állásfoglalása, igénybe vett szakértők állásfoglalása és a rendelkezésre álló adatok alapján ítéli meg a tervezett tevékenység környezetre gyakorolt hatását, valamint dönt a környezeti hatásvizsgálat szükségességéről.

A Főosztály a 2395-10/2026. számú végzésében megkereste a **Hortobágyi Nemzeti Park Igazgatóságot**, mint a természeti értékek természetvédelmi kezelőjét, hogy közölje az ügy tárgyát képező ingatlanok vonatkozásában rendelkezésükre álló természetvédelmi adatokat, illetve az eljárás szempontjából releváns tényeket.

A Hortobágyi Nemzeti Park Igazgatóság, mint természetvédelmi kezelő az ügygel kapcsolatban a HNPI-01757-1/2026. számon **az alábbi ügyféli nyilatkozatot adta:**

„ A kérelemmel érintett területek nem képezik sem az országos jelentőségű védett természeti területek, sem az európai közösségi jelentőségű természetvédelmi rendeltetésű területek hálózatának részét.

A tervezett villamosvezeték nyomvonala részben a természet védelméről szóló 1996. évi LIII. törvény (továbbiakban: Tvt.) 4. § bekezdés b) pontja és a 15. § (1) bekezdése alapján **természeti területet** és a MePAR információs adatbázisa alapján **környezeti szempontból állandó gypet** érint.

Igazgatóságunk adatbázisa alapján a tárgyi ingatlanról és környezetéből a védett és a fokozottan védett növény- és állatfajokról, a fokozottan védett barlangok köréről, valamint az Európai Közösségben természetvédelmi szempontból jelentős növény- és állatfajok közzétételéről szóló 13/2001. (V. 9.) KöM rendelet alapján számos védett, fokozottan védett és közösségi jelentőségű faj, mint pl. fekete gólya (*Ciconia nigra*), egerészölyv (*Buteo buteo*), bíbic (*Vanellus vanellus*), stb. előfordulásáról rendelkezünk információval.

A tervezett munkálatok elvégzését az alábbi feltételek betartása esetén természetvédelmi szakmai szempontból elfogadhatónak tartjuk:

- A munkálatok tényleges megkezdése előtt legalább 5 nappal értesítsék a területileg illetékes természetvédelmi őrt (Mikucza Zsolt, tel.: 70-492-8460), aki tájékoztatást nyújt az aktuális természetvédelmi körülményekről és adott esetben a természetvédelmi hatóság útján további korlátozásokat tehet.
- Az igénybe vett földszávon az indokolt szükségleteknek megfelelően a lehető legkisebbre kell korlátozni.
- Fás szárú vegetáció irtásának szükségessége esetén az esetlegesen előforduló védett és fokozottan védett, valamint közösségi jelentőségű madárfajok védelme érdekében kizárólag fészkelési és vegetációs időszakon kívül szeptember 1. és március 15. között történhet.
- A keletkező vágástéri hulladék helyszínen történő, illetve nyílt téri égetése tilos!
- Az éjszakai munkavégzés nem megengedett. A munkaterületet a sötétedés beállta előtt egy órával el kell hagyni.
- Földmunkák végzése esetén az árkok éjszakára lehetőség szerint ne maradjanak nyitva, a napi munkavégzés során kerüljön betemetésre, vagy munka végeztével lefedésre.
- A földmunkák végzése során, vagy a nyitva hagyott árkok esetében az éjszaka során esetlegesen árokba kerülő kételtűeket, hullókat és kisemlősöket a betemetés előtt kíméletes módon össze kell gyűjteni és ki kell menteni. A kételtűeket, hullókat a legközelebb eső vizes élőhelyre kell szállítani.
- Védett élőlény egyedének, illetve állományának veszélyeztetése esetén a tervezett tevékenységeket le kell állítani és haladéktalanul értesíteni kell az illetékes természetvédelmi őrt, aki a helyszínen a természeti értékek védelmének érdekében jogosult a tevékenységet felfüggeszteni, valamint a természetvédelmi hatóságon keresztül további korlátozásokat tehet.
- A kivitelezési munkálatok során a szomszédos területek igénybevétele (felvonulás, deponálás, gépek tárolása) még időszakosan sem fogadható el.

- Amennyiben a munkálat gyep területet érint, az azon való közlekedés lehetőleg száraz vagy fagyott talajviszonyok mellett történjen.
- Természetvédelmi szakmai szempontból kiemelten fontosnak tartjuk újonnan épülő oszlop esetén a madárbarát módszerek alkalmazását.
- A munkálatok nyomvonalán a károsított felszín helyreállításáról a terület eredeti jellegének megfelelően – a természetvédelmi ör iránymutatása alapján - gondoskodni kell. A növénytakaró regenerációjáig az invazív fajok terjedését – akár több éven keresztül – meg kell akadályozni.
- Állományuk visszaszorításáról gondoskodni kell elsősorban mechanikus védekezéssel, vagy speciális növényvédőszer-kijuttatással, ezen a technológián túl egyéb vegyszerhasználat tilos.
- Az inváziós fajok irtását, amennyiben a javasolt korlátozások azt lehetővé teszik, még virágzás, illetve magérlelést megelőzően el kell végezni, illetve a levágott növényi részeket minél előbb elszállítani a területről.
- A kivitelezés során keletkező hulladékot a területről a tevékenység végeztével a területről el kell távolítani. ”

A Főosztály a 2395-6/2026. számú végzésében, a *környezetvédelmi hatósági és igazgatási feladatokat ellátó szervek kijelöléséről* szóló 624/2022. (XII. 30.) Korm. rendelet 12/A. § és a 8. számú melléklet 2. és 3. pontjában felsorolt szakkérdésekre vonatkozóan megkereste **Szabolcs-Szatmár-Bereg Vármegyei Kormányhivatal Tűzvédelmi, Iparbiztonsági és Vízügyi Hatósági Főosztály Tűzvédelmi, Iparbiztonsági és Vízügyi és Vízvédelmi Osztályát.**

A Tűzvédelmi, Iparbiztonsági és Vízügyi Hatósági Főosztály Tűzvédelmi, Iparbiztonsági és Vízügyi és Vízvédelmi Osztály a SZ/TIV/2369-2/2026. számú szakkérdés vizsgálatában **előírások betartása mellett hozzájárult** a tervezett tevékenység megvalósításához. Előírásait a határozat rendelkező része tartalmazza. Állásfoglalását az alábbiakkal indokolta:

„ A Főosztály a fenti hivatkozási számú megkeresésében állásfoglalást kért a Vízügyi és Vízvédelmi Osztálytól az Engedélyes által benyújtott, a „Nyíribrony napelemes kiserőmű és villamosenergia-tároló 132 kV-os hálózati csatlakozása a Sényő- Nyírbogdány 132 kV-os távvezeték felhasználásával” projektre vonatkozó előzetes vizsgálata ügyében indult közigazgatási hatósági eljárásban.

A Vízügyi és Vízvédelmi Osztály, tekintettel a 624/2022. (XII. 30.) Korm. rendelet 12/A. §-a és a 8. számú melléklet 2.és 3. pontjára a rendelkezésére álló dokumentumokból az alábbiakat állapította meg:

Nyíribrony település külterületén 49,92 MW teljesítményű napelempark létesül.

A tervezett beruházás Székely község külterületén, a településtől DNY-i irányban helyezkedik el.

Az erőművek által megtermelt villamos energia 22 kV-os termelői kábeleken keresztül betáplálásra kerül a tervezett 132/22 kV-os termelői tulajdonú transzformátorállomáson és OPUS TITÁSZ Áramhálózati Zrt. tulajdonú kapcsolóállomáson keresztül a közcélú hálózatra.

A tervezett fejlesztés végrehajtásával a beruházó hozzájárul Magyarország megújuló energiaforrások részarányának növelésére vonatkozó célkitűzések megvalósulásához.

Az alállomás nagyfeszültségű csatlakozása az OPUS TITÁSZ tulajdonú Sényő – Nyírbogdány 132 kV-os közcélú távvezeték felhasításával jön létre.

Az alállomás Székely település déli részén lévő külterületi ingatlanán, a 4103 sz. közlekedési út keleti oldalán kerül elhelyezésre. A tervezett alállomás nagyfeszültségű hálózati csatlakozása a közeli Sényő – Nyírbogdány 132 kV-os távvezeték felhasításával jön létre.

A tervezett távvezeték a meglévő Sényő – Nyírbogdány 132 kV-os távvezeték 101 – 102 sz. oszlopközébe beállított végfeszítő oszloptól indul. A végfeszítő oszlopot karsíkjával párhuzamosan kell beállítani a meglévő nyomvonalba, a 101 sz. oszloptól 15 méterre a 102 sz. oszlop felé. A meglévő 101 sz. „Bihar” OT+0 oszlopot el kell bontani. A tervezett nyomvonal keleti irányba indul a tervezett alállomás felé. A 4 sz. oszlopnál kikerül egy mocsaras területet és érkezik meg a 4103 sz. közút nyugati oldalán lévő végfeszítő oszlophoz. Innen csatlakozik rá az alállomási portálra.

A beruházás során 5 db „BUDAPEST II1.” típusú rácsos acélszerkezetű duplex felületvédelemmel ellátott oszlop telepítése tervezett.

A kivitelezés időszakában a szociális igények kielégítése érdekében mobil WC kerül elhelyezésre, melyekkel a szennyvizek gyűjtése biztosítható

Technológiai szennyvíz az üzemeltetés során nem keletkezik. Saját használatú kút létesítése nem történik.

Üzemszerű működés következtében talajvizet érő szennyezések nem valószínűsíthetőek, valamint talajvíz vagy vízáradó réteg igénybevétele nem történik.

Rendelkező részben tett előírások indokolása:

A felszíni és felszín alatti vizek jó minőségi állapotának elérése, biztosítása érdekében a Vízügyi és Vízügyvédelmi Osztály a rendelkező rész 1-3. pontjaiban a vizek szennyeződésének megelőzéséről a felszíni vizek minősége védelmének szabályairól szóló 220/2004. (VII. 21.) Korm. rendelet (továbbiakban: Fivr.) 4. és 9. §-a, és a vízszennyező anyagok kibocsátásaira vonatkozó határértékekről és alkalmazásuk egyes szabályairól szóló 28/2004. (XII. 25.) KvVM rendelet 2. számú melléklete, a felszín alatti vizek védelméről szóló 219/2004. (VII. 21.) Korm. rendelet (továbbiakban: Favr.) 10. §-ának (1) bekezdése, a földtani közeg és a felszín alatti víz szennyezéssel szembeni védelméhez szükséges határértékekről és a szennyezések méréséről szóló 6/2009. (IV.14.) KvVM-EüM-FVM együttes rendelet (továbbiakban: 6/2009. (IV.14.) KvVM-EüM-FVM együttes rendelet), továbbá a vízszennyező anyagok kibocsátásaira vonatkozó határértékekről és alkalmazásuk egyes szabályairól szóló 28/2004. (XII. 25.) KvVM rendelet 2. számú melléklete alapján figyelembe véve és a Magyarország felülvizsgált, 2021. évi vízgyűjtő-gazdálkodási tervéről szóló 1242/2022. (IV.28.) Korm. határozatban elfogadott vízgyűjtő-gazdálkodási terve (továbbiakban: VGT3) alapján tett meg előírásait. Felszíni, vagy felszín alatti vizek veszélyeztetésének vagy károsításának kizárása érdekében a Vízügyi és Vízügyvédelmi Osztály a környezet védelmének általános szabályairól szóló 1995. évi LIII. törvény (továbbiakban: Kvt.) 66/A. § (1) bekezdése és a vízügyi igazgatási és a vízügyi, valamint a vízügyvédelmi hatósági feladatokat ellátó szervek kijelöléséről szóló 223/2014. (IX.4.) Korm. rendelet (továbbiakban: 223/2014. (IX.4.) Korm. rendelet) 10. § (3a) bekezdése, valamint a vizek hasznosítását, védelmét és kártételeinek elhárítását szolgáló tevékenységekre és létesítményekre vonatkozó műszaki szabályokról szóló 30/2008 (XII.31.) KvVM rendelet alapján rendelkezett a rendelkező rész 4. és 5. pontjaiban.

A Kvt. 66/A. § (1) bekezdése és a vízügyi igazgatási, valamint a 223/2014. (IX.4.) Korm. rendelet 10. § (3a) bekezdése alapján a környezethasználattal járó tevékenység engedélyezésére irányuló hatósági eljárásban a környezetvédelmi szempontok részét képező vízügyvédelmi szempontok érvényesülését vízügyvédelmi hatósági jogkörömben szakkérdésként megvizsgáltam.

A Kvt. 66/A §. (2) bekezdése rögzíti, hogy a hatóság a tervezett tevékenység elvégzéséhez nem járulhat hozzá, ha az környezeti elemet, így a felszíni, vagy felszín alatti vizet veszélyeztetne vagy károsítana.

Fentiek alapján megállapítható, hogy tervezett létesítmény és ahhoz kapcsolódó építési, üzemelési/karbantartási tevékenység, megfelelő műszaki állapotú technológiai berendezések alkalmazásával, a munkafolyamatok megfelelő szervezésével, a vonatkozó előírások betartása esetén a vizek minőségi állapotában nem fog a jelenleginél kedvezőtlenebb állapotot okozni, a vizek szennyeződése megelőzhető, kiküszöbölhető. A tervezett vízügyvédelmi beavatkozások a jó vízminőségi állapot elérését, megőrzését szolgálják.

A beruházás építése, illetve az üzemelés a felszíni víztest fizikai tulajdonságainak módosulását, vagy a felszín alatti víztest szintjének változását nem eredményezi, a vizek kémiai és ökológiai állapotát várhatóan nem befolyásolja negatívan. A rendelkezésre álló adatok alapján a tervezett tevékenység az árvíz és a jég levonulására, a mederfenntartásra hatást nem gyakorol, kijelölt vagy becsült hidrogeológiai védőövezetet nem veszélyeztet.

A fentiek értelmében jelen eljárásban a Kvt. általános rendelkezésein túl a vízügyvédelmi szempontok érvényesülése érdekében szakkérdésként vizsgáltam a vízgyűjtő-gazdálkodás egyes szabályairól szóló 221/2004. (VII.21.) Korm. rendeletben és a Magyarország felülvizsgált, 2021. évi vízgyűjtő-gazdálkodási tervéről (VGT3) szóló 1242/2022. (IV.28.) Korm. határozatban foglaltaknak való megfelelést.

A szakkérdés vizsgálatát a vízbázisok, a távlati vízbázisok, valamint az ivóvízellátást szolgáló vízellátási létesítmények védelméről szóló 123/1997. (VII. 18.) Korm. rendelet, a vízgazdálkodási hatósági jogkör gyakorlásáról szóló 72/1996. (V. 22.) Korm. rendelet 1. § (1) bekezdése, a 624/2022. (XII. 30.) Korm. rendelet 12/A. §-a és a 8. számú melléklet 2. és 3. pontjában megállapított szakkérdésben, az

általános közigazgatási rendtartásról szóló 2016. évi CL. törvény (továbbiakban: Ákr.) 55. § alapján, a 80. §-ban meghatározott formában, a 81. § -nak megfelelő tartalommal hozta meg.

A Vízügyi és Vízvédelmi Osztály hatáskörét vízgazdálkodási hatósági jogkör gyakorlásáról szóló 72/1996. (V.22.) Korm. rendelet 1.§ (1) bekezdésében, továbbá a 223/2014. (IX. 4.) Korm. rendelet 10.§ (1) bekezdés 7. pontja, illetékességét ugyanezen Korm. rendelet 2. számú melléklet 7. pontja állapítja meg.

Az Ákr. 85. § (1) bekezdésére tekintettel kérem, az érdemi határozatot a Vízügyi és Vízvédelmi Osztály részére megküldeni szíveskedjen. ”

A Főosztály 2395-7/2026. számú ügyiratában a 624/2022. (XII. 30.) Korm. rendelet 11. § (1) bekezdése és 3. számú melléklete alapján, a hatáskörükbe tartozó szakkérdés vizsgálatával kapcsolatban a Szabolcs-Szatmár-Bereg Vármegyei Kormányhivatal Népegészségügyi Főosztály Közegészségügyi Osztályát és a Szabolcs-Szatmár-Bereg Vármegyei Kormányhivatal Építésügyi és Örökségvédelmi Főosztály Építésügyi, Építésfelügyeleti és Örökségvédelmi Osztályát kereste meg.

- o A **Szabolcs-Szatmár-Bereg Vármegyei Kormányhivatal Népegészségügyi Főosztály Közegészségügyi Osztály** az SZ/NEF/00492-2/2026. számú szakkérdés vizsgálatában megállapította, hogy a tervezett beruházás megvalósítása jelentős környezet-egészségügyi hatást nem eredményez, így az engedély kiadásához a vizsgált szakkérdések vonatkozásában **hozzájárul** és külön előírások megállapítására **javaslatot nem tesz**. Indoklás az alábbi:

„ Az eljárás során a Környezetvédelmi, Természetvédelmi és Hulladékgazdálkodási Főosztály az ügy tárgyához kapcsolódó szakkérdések [A környezet- és település-egészségügyre, az egészségkárosító kockázatok és esetleges hatások felmérésére, a felszín alatti vizek minőségét, egészségkárosítás nélküli fogyaszthatóságát, felhasználhatóságát befolyásoló körülmények, tényezők vizsgálatára, lakott területtől (lakóépülettől) számított védőtávolságok véleményezésére, a talajjal, a szennyvizekkel, veszélyes hulladékokkal kapcsolatos közegészségügyi követelmények érvényesítésére, az emberi használatra szolgáló felszíni vizek védelmére kiterjedően] vizsgálatára a Szabolcs-Szatmár-Bereg Vármegyei Kormányhivatal Népegészségügyi Főosztályát kérte fel, mely az üggyel kapcsolatos feladatkörrel és szakmai ismeretekkel rendelkezik.

A megkereső hatóság által csatolt dokumentumok alapján, figyelemmel 1995. évi LIII. törvény 70. §-ának, a 314/2005. (XII. 25.) Korm. rendelet rendelkezéseire is Szabolcs-Szatmár-Bereg Vármegyei Kormányhivatal Népegészségügyi Főosztálya megállapította, hogy a napelemes kiserőmű és villamosenergia-tároló 132 kV-os hálózati csatlakozás kialakítása, üzemeltetése irányuló tevékenység következtében – a vizsgált szakkérdések vonatkozásában – a kérelemben bemutatott adatok és számítások alapján jelentős környezeti terhelés nem valószínűsíthető, ezáltal szignifikáns humán-egészségügyi kockázatnövelő hatás kialakulására nem lehet következtetni.

Állásfoglalásomat a hivatkozott jogszabályhely(ek) alapján hoztam.

A szakkérdés vizsgálatára vonatkozó feladatkörömet a környezetvédelmi hatósági és igazgatási feladatokat ellátó szervek kijelöléséről szóló 624/2022. (XII.30.) Korm. rendelet 11. § (1) bekezdése, illetve a fővárosi és megyei kormányhivatal, valamint a járási (fővárosi kerületi) hivatal népegészségügyi feladatai ellátásáról, továbbá az egészségügyi államigazgatási szerv kijelöléséről szóló 385/2016. (XII.2.) Korm. rendelet, míg illetékességemet az általános közigazgatási rendtartásról szóló 2016. évi CL tv. 16. § (1) bekezdése, valamint a fővárosi és megyei kormányhivatalokról, valamint a járási (fővárosi kerületi) hivatalokról szóló 568/2022. (XII.23.) Korm. rendelet 2. § (1) bekezdése alapján állapítottam meg. ”

- o A **Szabolcs-Szatmár-Bereg Vármegyei Kormányhivatal Építésügyi és Örökségvédelmi Főosztály Építésügyi, Építésfelügyeleti és Örökségvédelmi Osztály** SZ-10/ETDR-06/1836-5/2026. számon a kulturális örökségvédelmet érintő szakkérdés vizsgálatában tett **előírását** a határozat **rendelkező része** tartalmazza. Indoklása az alábbi:

„ A Szabolcs-Szatmár-Bereg Vármegyei Kormányhivatal Környezetvédelmi, Természetvédelmi és Hulladékgazdálkodási Főosztály Komplex Engedélyezési, Természetvédelmi és Nyilvántartási Osztály a Nyíribrony napelemes kiserőmű és villamosenergia-tároló 132 kV-os hálózati csatlakozása a Sényő-Nyírbogdány 132 kV-os távvezeték felhasításával tárgyában előzetes vizsgálati eljárása ügyében szakkérdés vizsgálatát kezdeményezte az Örökségvédelmi hatóságnál.

Az Örökségvédelmi Hatóság a benyújtott tervdokumentáció alapján megállapította, hogy **a tervezett munkát a hatósági nyilvántartásában szereplő régészeti lelőhelyet érint (51241 – Hartstein - tag Észak).**

Az Örökségvédelmi hatóság a benyújtott dokumentumok alapján megállapította, hogy a beruházás a kulturális örökség védelméről szóló 2001. évi LXIV. törvény (továbbiakban: Kötv.) 7. § 23. a) pontja szerint „a bruttó 800 millió forintot értékhatárt meghaladó teljes bekerülési költségű beruházás, **nagyberuházásnak minősül.**

A Kötv. 23/C. § (1) bekezdése előírja, hogy nagyberuházás megvalósítása esetén előzetes régészeti dokumentációt kell készíteni. Az előzetes régészeti dokumentáció a Kötv. 7. § 5. pontja alapján: „*valamely terület régészeti érintettségének tisztázására, a régészeti lelőhelyekre és régészeti leletekre vonatkozó ismeretek, különösen a lelőhely jellegének, korának, kiterjedésének és intenzitásának megszerzésére és pontosítására szolgáló, valamint az ebből következően elvégzendő régészeti feladatellátás formájának, idő- és költségvonzatainak, valamint a lelőhelyek elfedésének lehetőségét vizsgáló lelőhely-, illetve leletfelderítési módszerek és próbafeltárás alkalmazásával egy vagy két fázisban készült dokumentum;*

A Magyar Nemzeti Múzeum Közgyűjteményi Központ - Nemzeti Régészeti Intézet által 2024-ben elkészített „Székely 132/22 kv-os transzformátorállomás” c. ERD I. vizsgálja a tervezett beruházás régészeti örökségre gyakorolt hatását. Az előzetes régészeti dokumentáció megállapításai alapján az ERD I.-ben összeállított kutatási tervben rögzített geofizikai kutatások és próbafeltárás elvégzése után a feltérési projekttervet el kell készíteni.

A Kötv. 23/C (5) bekezdése alapján „*az előzetes régészeti dokumentáció készítése során – e törvény felhatalmazása alapján kiadott kormányrendeletben meghatározott kivételekkel – olyan próbafeltárást kell végezni, amely nem a megelőző feltérési rész. A próbafeltérési helyét úgy kell megválasztani, hogy az esetleges későbbi teljes felületű feltérési során a stratigráfiai egységek összefüggéseinek megfigyelését és dokumentálását ne lehetetlenítse el.*”

A fentiekre hivatkozással a Kötv. 23/C. § (5) bekezdése alapján az előzetes régészeti dokumentáció kiegészítéséről rendelkezett az Örökségvédelmi hatóság, a rendelkező részben ismertetett módon.

**A tervezett beruházásra vonatkozóan az előzetes régészeti dokumentáció II.-t régészeti próbafeltérési alkalmazásával ki kell egészíteni, és annak eredményei alapján össze kell állítani a feltérési projekttervet. Az elkészített előzetes régészeti dokumentáció feltérési projekttervének eredményei alapján további régészeti szakfeladatok (teljes felületű feltérési, régészeti megfigyelés) megállapítására kerül sor.**

A Kötv. 23/C. § (3) és a kulturális örökség védelmével kapcsolatos szabályokról szóló 68/2018 (IV.9.) Kormányrendelet (továbbiakban: Korm. r.) 3. § (3) bekezdése szerint az előzetes régészeti dokumentációt a beruházóval kötött írásbeli szerződés alapján a jogszabályban kijelölt örökségvédelmi szerv, a Magyar Nemzeti Múzeum Közgyűjteményi Központ– Nemzeti Régészeti Intézet (Elérhetősége: Tel.: +36-30/083-2714; +36-20/259-4952; Weboldal: <https://mnm.hu/hu/magyar-nemzeti-muzeum-nemzeti-regeszeti-intezet>; E-mail: [regeszetiprojektiroda@hnm.hu](mailto:regeszetiprojektiroda@hnm.hu) Telephely: 1113 Budapest, Daróczi út 3.) készíti el oly módon, hogy a Kötv. 23/C. § (6) bekezdés alapján más feltérésre jogosult intézményt is bevonhat.

A Kötv. a nagyberuházások esetében, a régészeti feladatellátás tekintetében idő- és költségkorklátot vezetett be. A Kötv. 23/B. §-a előírja, hogy a nagyberuházás esetén folytatott próba- és a megelőző feltérésre vonatkozó szabályokat a Kötv. 23/C-23/F. §-ban foglalt eltérésekkel kell alkalmazni.

Az előzetes régészeti dokumentáció az elvégzendő régészeti feladatellátás formájának meghatározása mellett annak idő- és költségvonzatainak meghatározásához is elengedhetetlenül szükséges, így biztosítottá válik a beruházói érdekek és a régészeti örökség védelmének összehangolása.

A Kötv. 23/D. § (1)-(2) bekezdése szerint „*Az előzetes régészeti dokumentáció záródokumentuma a feltérési projektterv. (2) A feltérési projektterv meghatározza a nagyberuházáshoz kapcsolódó valamennyi régészeti feladatellátást, annak módját, az érintett területet és annak régészeti jellemzőit, a várható kockázatokat. A feltérési projektterv tartalmazza továbbá a projektterv készítésének időpontjában irányadó szabályok szerint a régészeti feladatellátást végző, terepmunka elvégzésére jogosult intézményt. A jogszabályban kijelölt örökségvédelmi szerv a projekttervben határozza meg a*

*nagyberuházás régészeti területi jellemzői és előkészítettsége alapján a régészeti feladatellátás területi szakaszait és a szakaszolás indokait.”*

A Korm. r. 40. § (1) bekezdése alapján „*az egy vármegyét érintő nagyberuházás egészére egy feltárási projekttervet kell készíteni.*”

A Kötv. 23/F. § (6) bekezdése kimondja, hogy „*a beruházót terheli az előzetes régészeti dokumentáció – beleértve a próbafeltárást –, a teljes felületű feltárás, valamint a régészeti megfigyelés és az elfedés régészeti előkészítésének költsége, kivéve a Kötv. 23/F. § (7) bekezdése szerinti esetet.*

Nagyberuházás esetén a földmunkákkal érintett, és egyéb feltárási módszerekkel fel nem tárt területeken a Korm. r. 43. § (3) bekezdése régészeti megfigyelés biztosítását írja elő. A Kötv. 23/E. § (5) bekezdése értelmében nagyberuházás megvalósítása esetén a kivitelezés földmunkái régészeti megfigyelés mellett végezhetőek. A Kötv. 23/G. § (2) bekezdés a) pontja alapján a megelőző feltárásról és a b) pontja alapján kiemelt nagyberuházás esetén a kivitelezés közben szükséges régészeti felügyeletről a Magyar Nemzeti Múzeum Közgyűjteményi Központ – Nemzeti Régészeti Intézet gondoskodik.

A szakkérdés vizsgálata, a Korm. r. 87. § és 88. §-án alapul.

Az Örökségvédelmi hatóság hatáskörét a Korm. r. 3. § (1) bekezdés a) pontja, illetve a *környezetvédelmi és természetvédelmi hatósági és igazgatási feladatokat ellátó szervek kijelöléséről* szóló 624/2022. (XI.30.) Korm. rendelet 3. melléklet 4. pontja, valamint a *fővárosi és vármegyei kormányhivatalok szervezeti és működési szabályzatáról* szóló 15/2024. (VI. 28.) KTM utasítás 24. § és 61. §-a, illetékességét a *fővárosi és vármegyei kormányhivatalokról, valamint a járási (fővárosi kerületi) hivatalokról* 568/2022. (XII. 23.) Korm. rendelet 2. § (1) bekezdése állapítja meg. ”

A Főosztály a 2395-9/2026. számon értesítette az érintett település – Székely Község – polgármesterét, hogy a Khvr. 1. § (6b) bekezdése alapján az önkormányzatot ügyféli jogállás illeti meg. Az önkormányzat külön ügyféli nyilatkozatot nem tett.

**Az előzetes vizsgálati dokumentáció megállapításait figyelembe véve a tevékenység várható környezeti hatásait a Főosztály az alábbiak szerint értékeli:**

**1. Hulladékgazdálkodás:**

A dokumentációban foglaltak értelmében a környezethasználó a telephelyen engedélyhez kötött hulladékgazdálkodási tevékenységet nem végez.

A kivitelezés során keletkező építési-bontási hulladékok kezelését az építési és bontási hulladék kezelésének részletes szabályairól szóló 45/2004. (VII.26.) BM-KvVM együttes rendelet előírásai szerint végzik.

A hulladékok szakszerű átmeneti gyűjtéséről és hatósági engedéllyel rendelkező átvevőnek történő átadásáról a kivitelező gondoskodik.

A távvezeték üzemeltetése során hulladék nem képződik.

A Főosztály felhívja a kérelmező figyelmét, hogy amennyiben a kivitelezési munkák során kitermelt föld nem kerül a beruházási területen felhasználásra, abban az esetben hulladéknak tekintendő, és a hulladékokra vonatkozó jogszabályok alapján szükséges a további kezeléséről gondoskodni!

A rendelkező részben tett előírások betartása mellett hulladékgazdálkodási szempontból környezeti hatásvizsgálati eljárás lefolytatása nem indokolt.

**2. Levegőtisztaság-védelem:**

Jelen beruházás esetében a 22 kV-os termelői kábel 132 kV-os távvezetékig (1144,4 méter) történő építési-kivitelezési munkálatai során kell légszennyezéssel számolni. Az üzemelés nem jár légszennyező hatásokkal. A bemutatott alapállapot értelmében Összességében elmondható, hogy a vizsgált terület környezetének levegőminősége jó. Az építési-kivitelezési tevékenység során 1 db kosaras gépkocsi (teljesítmény: 96 kW), 1 db autódaru (teljesítmény: 180 kW), 1 db platós tehergépkocsi (teljesítmény: 160 kW) kibocsátásaival számoltak. A létesítés megkezdésének tervezett időpontja: 2027. I. negyedév. A bemutatott eredmények alapján a várható hatásterületek a következők szerint

alakulnak: nitrogén-dioxid (NO<sub>2</sub>) 73 méter; szén-monoxid (CO) 72 méter; szénhidrogén (CH) 72 méter, szállópor (PM<sub>10</sub>). A legközelebbi lakóingatlan (Székely, Illyés Gyula u. 58.) ~ 400 méterre található északi irányban.

Összességében megállapítható, hogy az okozott levegőszennyezés átmeneti és nem ér el védendő létesítményt. A létesítés csak átmeneti és kis mértékű, nincs jelentős hatása. Az üzemszerű működés gyakorlatilag nincs hatással a levegőkörnyezetre.

A levegőtisztaság-védelmi előírást a levegő védelméről szóló 306/2010.(XII.23.) Korm. rendelet 4.§-a alapján tettem. Levegőtisztaság-védelmi szempontból a fentiek figyelembevételével a környezeti hatásvizsgálati eljárás lefolytatása nem indokolt.

### 3. Zajvédelem:

A tervezett beruházás Székely község külterületén, a településtől DNY-i irányban helyezkedik el. A beruházás környezetében mezőgazdasági területek helyezkednek el. A nyomvonal főleg szántó művelési ágú területeket érint, keresztes vízelvezető csatornát (de elkerüli a vizes élőhelyet), közforgalmú utat (4103 sz.), majd az út két oldalát kísérő akác erdősávot.

A távvezeték létesítése során a tartó- és feszítőoszlopok telepítése jár hosszabb idejű zajkibocsátással és zajterheléssel. Az építési munkák során a terhelési pontokban fellépő maximális hangnyomásszintek a nappali (60 dB) határértéknek alatt maradnak és csak addig állnak fenn, amíg telepítik az oszlopokat. A kiszámított hatásterület nagysága 127 méter. A számítások alapján a kivitelezés zajvédelmi hatásterülete zajtól védendő építményeket nem érint.

A távvezeték üzemeléséből eredően elhanyagolható mértékű zajkibocsátással kell számolni. A koronasugárzás jelenségből eredő zaj a természetes háttérzajjal együtt sem számottevő (éjjel 15-20 dB, nappal 30-35 dB a szabadvezeték közvetlen környezetében). Az üzemelés során végzett eseti karbantartásokból eredő zajkibocsátás (munkagépek, szállítójárművek) időszakos, hatása a munkavégzés szűk környezetére korlátozódik.

A számítások alapján a nyomvonalas létesítmény zajvédelmi hatásterületén belül nem található zajtól védendő létesítmény, ezért a környezeti zaj és rezgés elleni védelem egyes szabályairól szóló 284/2007. (X. 29.) Korm. rendelet 10. § (3) a) pontja alapján a zajforrásra az üzemeltetőnek nem kell kérnie zajkibocsátási határérték megállapítását.

### 4. Természetvédelem:

A beküldött előzetes vizsgálati dokumentáció alapján természetvédelmi hatáskörben megállapításra került, hogy a tervezett beruházás 5 db oszlopának létesítésével és 22 kV-os szabadvezeték fektetéssel és annak biztonsági övezetével a Székely 077/6, 077/7, 077/1, 080, 081/1, 082, 083/17, 083/16, 083/3, 083/4, 083/5, 083/6, 061 és a 060/3 hrsz.-ú ingatlanok érintettek, amelyek a jelenleg hatályos jogszabályok alapján nem érintenek országos jelentőségű egyedi jogszabállyal kihirdetett védett, ex lege védett természeti, Natura 2000 területet, az Országos Ökológia Hálózat övezetét, Ramsari vizes élőhelyet, természeti területet, valamint egyedi tájértéket.

A beruházási területtől a legközelebb található természetvédelmi oltalom alatt álló terület a Székely 045 hrsz. alatt lévő ex lege védett Besenyődi-folyás medre, mely a beruházási terület legközelebbi pontjától ~ 290 m távolságra húzódik ÉK irányban. Távolabb, a beruházási területtől ~ 550 – 600 méter távolságra szintén ÉK -k irányban található az ex lege védett Székely 043/1 és 046/1 hrsz. alatti területek, melyek egyben az Ökológiai Hálózat Magterületének, távolabb Ökológiai folyosójának részét is képezik. A nagy térbeli távolságok figyelembevételével természetvédelmi hatáskörben megállapítható, hogy a tervezett beruházás a természetvédelmi oltalom alatt álló területekre gyakorolt hatása semleges.

**A jelenleg rendelkezésre álló adatok alapján a HNPI biotikai adatbázisa alapján a fokozottan védett és közösségi jelentőségű fekete gólya (*Ciconia nigra*), egerészölyv (*Buteo buteo*) és bibic (*Vanellus vanellus*) előfordulása ismert a beruházást érintő területekről és/vagy környezetéből.**

Az ingatlan-nyilvántartás jelenlegi adatai szerint a beruházással érintett ingatlanok Székely Község településen az alábbi művelési ágakban állnak:

077/6 hrsz.: szántó; 077/7 hrsz.: gyümölcsös; 077/1 hrsz.: kivett út; 080 hrsz.: kivett csatorna; 081/1 hrsz.: szántó; 082 hrsz.: kivett árok; 083/17 hrsz.: szántó; 083/16 hrsz.: szántó; 083/3 hrsz.: kivett saját használatú út; 083/4 hrsz.: rét; 083/5 hrsz.: a) kivett vízállás; b) kivett mocsár; 083/6 hrsz.: a) szántó; b) fásított terület; 061 hrsz.: kivett országos közút; 060/3 hrsz.: szántó.

A tervezett beruházást Székely település külterületén tervezik megvalósítani, alapvetően mezőgazdasági tájkarakterű agrárélőhelyen. A szükséges 5 db egyrendszerű Budapest II. típusú vonali feszítőoszlop létesítésének helyszíne aszfaltozott úthálózathoz tartozó területek, valamint agrárélőhelyként szolgáló szántóterületek, melyek mezsgyéit taposott gyomnövényekkel tűzdelt, valamint jellegtelen, zavarástűrő, száraz és félszáraz gyepvegetáció jellemzi. Fás szárú egyed a területen a 083/6 hrsz.-ú területen a közutat szegélyezve és a 080 hrsz.-ú csatorna mentén található. A beruházás csupán kismértékben, ~16 m hosszon érinti a csatorna művelési ágú 080 hrsz.-ú területet a légvezeték nyomvonalára és annak biztonsági övezete által.

Az időszakos vízfolyással rendelkező 080 hrsz.-ú csatorna mentén különösebb természetvédelmi jelentőséget nem képviselő fás vegetáció fut végig. A kivitelezés jellege által szükséges az érintett 16 m hosszú szakaszon a fás szárú állomány eltávolítása, valamint az 5. sz. oszlop létesítésének a helyén, a 082/6 hrsz.-ú fásított területen ~24 m hosszban. A légvezeték nyomvonalára a 4. sz. oszlopnál elkerüli a 083/5 hrsz. alatt fekvő kivett mocsár területet, így a terület ténylegesen nem érintett a beruházás által, csupán a biztonsági övezet részét képezi. A tervezési területen jogszabályi oltalom alatt álló növényfaj, értékes, közösségi jelentőségű élőhely előfordulását nem észlelték a szakértők.

A tervezési területen és annak környezetében előforduló élőhelyek faunastruktúrája és az állatvilág diverzitása, a földterületek használati módjának, azok funkciójának és az alkalmazott kezelésnek, valamint az utóbbi időben egyre inkább jellemző urbanizációs, mezőgazdasági-ipari hatásoknak megfelelően, vagyis döntően az emberi tevékenység függvényében alakul. Az intenzívebben használt területrészek (utak, szántók és más mezőgazdasági területek, homokbánya) a potenciális élőhelyi adottságok alig érvényesülnek. Az élőhelyek antropogén átalakítása és az életfeltételek korlátozottsága az állatvilág alacsony szintű diverzitását eredményezi, ezért elenyésző a stabil állományú és a területhez szorosan kötődő fajok száma, természetvédelmi szempontból értékesebb állatfajok már korábban elhagyták a térséget. Kizárólag csak a hazánkban általánosan előforduló és többnyire közönséges, az élőhelyen uralkodó környezeti feltételekre kismértékben érzékeny, tág toleranciájú, zavarástűrő fajok fordulnak elő. A kétéltűek és a hüllők előfordulása a fejlesztés által érintett területen - az országsszerte elterjedt, szárazságot jól tűrő fürge gyík kivételével - kizárható, az életfeltételükhöz létfontosságú vizes élőhely nagy távolsága miatt. A tervezési területen és környezetében a leromlott, valamint a mesterségesen agrár-ipari élőhelyé átalakított terület következtében a természetvédelmi szempontból releváns fajok tekintetében inkább ideiglenesen odatévedt, vagy átvonuló egyedekre lehet számítani, madarak fészkelése vagy emlősállatok tartós megtelepedése nem valószínűsíthető. Összességében a hazánkban gyakori, zavarástűrő, megváltozott agrárkörnyezethez adaptálódott madárfajok fészkelése és/vagy táplálkozása várható. Emlősök közül szintén az urbanizálódott, zavaráshoz alkalmazkodott, általánosan elterjedt fajok előfordulása lehetséges.

Az oszlopok létesítésének területén a tereprendezés során a vegetáció és a humusztakaró eltávolítása szükséges, amely irreverzibilis, megszüntető hatásként érvényesül. Mivel az oszlopállítással érintett területek természetes élőhelyi adottság vegetáció szempontjából természeti értéket nem képviselő mesterségesen átalakított agrárélőhelyek, illetve művelésből kivett aszfaltozott úthálózat részei, így a tereprendezéssel járó hatás elviselhetőnek értékelhető.

Az oszlopok létesítése során kialakuló ideiglenes földdepóniák potenciálisan alkalmasak lehetnek a térségben előforduló üreglakó madarak – a fokozottan védett gyurgyalag és a védett partifecske – fészkelésére. Megakadályozása érdekében különös jelentőséggel bír április-májusban az árkok, depóniák oldalának vagy le kell hálózása, vagy 45 fokos rézsű kialakítása. Ha mégis beköltöznek, akkor az érintett falrészleteket a fészkelési időszak végéig, vagyis általánosságban augusztus közepéig, érintetlenül kell hagyni. A madarak természetes élőhelyének egyre gyorsabb ütemű csökkenése miatt a jelenséggel fokozottan számolni kell, védelmük érdekében a fenti természetvédelmi előírás szolgál.

A munkavégzés során ideiglenes árkok, akár vízvezető/szikkasztó árkok kialakítása válhat szükségessé, azokba az ott elhaladó kétéltűek, hüllők, kisemlősök, madárfiókák behullhatnak, mely a pusztulásukhoz vezethet. Megakadályozására a természetvédelmi előírások között szereplő óvintézkedések által gondoskodni kell ezen egyedek önerejük által történő kiszabadulásáról, szükség esetén kimentésükről. Összességében a tervezett építési munkálatok kétéltű- és hüllőközösségre gyakorolt hatása semleges-elviselhető.

A lokális, időszakos jellegű területelőkészítési munkálatok során a légvezeték hasításával, új légvezeték fektetésével és összeköttetésével járó munkálatok során a kidőlésveszélyes, valamint **a kivitelezési terület 3 méteres sugarú biztonsági zónájában fás szárú egyedek eltávolítása válik szükségessé az MSZ 151-1:2000 fakivágási szabvány** alapján. Mivel fás szárú egyedek a beruházási területen és környezetében a Székely 080 hrsz.-ú csatorna és a Székely 086/5 hrsz.-ú fásított terület mentén található, így a szabvány szerinti fa egyedek eltávolítása kötelező, s későbbi visszatelepítésük tilos. Mivel e tekintetben a területen fészkelő madárállomány hatásviselő válik, így megóvásuk érdekében a fakivágási és cserjeirtási munkálatokat a fészkelési és vegetációs időszakon kívülre kell időzíteni, mivel fészkelési és fiókanevelési időszak kivételével a madárfajok vagy nem tartózkodnak a területen, vagy vagilis (röpképes) egyedekként figyelhetők meg, melyek képesek a zavaró hatásokra elkerülő magatartással reagálni, így a rájuk gyakorolt hatás a rendelkező részben tett természetvédelmi előírások betartása esetén a létesítés fázisában várhatóan semleges, vagy minimális.

A fekete gólya (*Ciconia nigra*) a védett és a fokozottan védett növény- és állatfajokról, a fokozottan védett barlangok köréről, valamint az Európai Közösségben természetvédelmi szempontból jelentős növény- és állatfajok közzétételéről szóló 13/2001. (V. 9.) KöM rendelet 1 § (1) bekezdése és 2. számú melléklete alapján fokozottan védett állatfajnak minősül. Természetvédelmi értéke 500.000 Ft.

**A fokozottan védett és közösségi jelentőségű fekete gólya** (*Ciconia nigra*) madárfaj fészkelésének, költésének és utódnevelésének védelme érdekében a fészek 100 méteres védőzónájába eső területen egész évben, míg a fészek 200 méteres védőzónájában eső területen a március 1. és szeptember 01. közötti szaporodási és utódnevelési időszakban szükséges a fakitermelési- és az egyéb erdőgazdálkodási tevékenységek korlátozása. A faj élő- és táplálkozóhelyeinek megóvása érdekében az erdőkben kialakult természetes vízállásokat lehetőség szerint meg kell őrizni, valamint a tavakat, vízmosásokat, vízfolyásokat szegélyező fák a megfelelő árnyékolás és a talaj biztosítása céljából meg kell hagyni. Figyelembe kell venni továbbá az erdőtervezés során a fészek közelében lévő, a faj számára alkalmas középkorú erdők esetében a költésre alkalmas erdőállomány kialakításának szempontjait, azaz a vegyes fafaj és koreloszlás biztosítását, a szálaló jellegű fakitermelést, öreg költésre alkalmas fák meghagyását (pl.: széles koronájú faegyedek). A faj kiemelt természetvédelmi jelentősége és védelme érdekében – amennyiben a beruházást érintő terület 100 méteres körzetében fekete gólya fészek található – a munkálatokat a vegetációs időszakon belül megtiltottam, vegetációs időszakon kívül pedig szigorúan a természetvédelmi örrel történt egyeztetéshez, jóváhagyáshoz és szakfelügyeletéhez kötöttem az esetlegesen szükségesség váló fakivágási munkálatokat.

A térségben (akár átrepülés tekintetében) előforduló madárpopuláció védelme, a villamos áramütés bekövetkezésének megelőzése és megakadályozása érdekében madárvédelmi műszaki intézkedések megvalósítását írta elő a Főosztály a rendelkező rész természetvédelmi fejezetében az **MSZ 20384-1:2003 és az MSZ 20384-2:2005 madárvédelmi szabványok** alapján.

A tervezett üzem megközelítését szolgáló útvonalak jelenleg is adottak, újak kiépítésére nincs szükség, így hatótényezőként a zaj zavaró hatása említhető. A fent jellemzettek alapján a terület faunaállománya urbanizálódott, a térség iparosodott környezete és az agrártevékenységek által már adaptálódtak az antropogén élettérhez, a közlekedéshez, a zaj- és hanghatásokhoz.

Összességében megállapítható, hogy természetvédelmi szempontból értékes élőhely, vegetáció, növénytársulás vagy egyed megszűnésével, védett és nem védett állatfajokra gyakorolt negatív hatással a megfelelő természetvédelmi előírások – különös tekintettel az MSZ 151-1:2000 fakivágási szabvány szerinti kötelezettség, valamint az MSZ 20384-1:2003 és az MSZ 20384-2:2005 madárvédelmi szabványok betartása mellett - a beruházás kapcsán nem kell számítani.

#### Tájvédelem

A tervezési terület és közvetlen környéke kultúrtáj, funkcióját tekintve mezőgazdasági táj. A létesítendő szabadvezeték párok, mint vonalas tájelemek és tartóoszlopaik az agrár és épített tájban már meglévő szabadvezetékű és oszlopaiktól nem különböznek el oly mértékben, hogy új táji elemként jelennének meg, a meglévő tájelem kissé kibővített részének tekinthetők. Az érintett hálózat tartóoszlopai áttörtek, és meghatározó tájelemnek minősülnek, ugyanakkor megállapításra került, hogy a tájképből nem takarnak ki érzékelhető tájrészletet, így a beruházás tájképi, takaró hatásának értékelése mezőgazdasági területen értelmetlen. Mivel a beruházás biztonsági szabványokban foglaltak következtében fakivágási műveletet igényel a légvezetékfektetés kijelölt zónájában, ez csupán néhány faegyedet érint, így tájatalakító, táj átforgató hatása kizárható. Ugyanakkor a munkálatok által taposott, bolygatott, deponálásra aszált földrészek a későbbi gyomosodás, invazív fertőzés terjedésének melegágyai. Habár a területen természetes élőhely nem található, mégis mind tájésztétikai, mind a holisztikus szemléletű természetvédelem által kiemelten fontos a munkaterületek természeti állapotának helyreállítása, mely a beruházás jellegéből adódóan az oszlopok körüli és a légvezetékek alatti terület kaszálását, gyom és invazív faj (selyemkóró, aranyvessző fajok, parlagfű, stb.) irtását jelenti. Fásításra szigorúan csak MSZ 151-1:2000 szabvány szerinti biztonsági övezeten kívül kerülhet sor, amennyiben a kivitelezés alatt a szükségesnél több fa egyed kerül eltávolításra, ezért természetvédelmi érdekből pótlásuk biztosítására a rendelkező részben tett előírás szolgál. Mindezen szempontok figyelembevételével, valamint a tájba illesztési előírások betartásával a beruházás hatása tájképvédelmi szempontból elfogadhatónak tekinthető.

A természet védelméről szóló 1996. évi LIII. törvény (a továbbiakban: Tvt.) rendelkezési szerint:

- 17. § (1) szerint a 8. § (1) bekezdés rendelkezéseinek megfelelően a vadon élő szervezetek élőhelyeinek, azok biológiai sokféleségének megóvása érdekében minden tevékenységet a természeti értékek és területek kíméletével kell végezni.
- 42. § (1)-(2) bekezdései szerint tilos a védett növényfajok egyedeinek veszélyeztetése, engedély nélküli elpusztítása, károsítása, élőhelyeinek veszélyeztetése, károsítása. Gondoskodni kell a védett növény- és állatfajok, társulások fennmaradásához szükséges természeti feltételek, így többek között a talajviszonyok, vízháztartás megőrzéséről.
- 43. § (1) bekezdés alapján tilos a védett állatfajok egyedének zavarása, károsítása, kínzása, elpusztítása, szaporodásának és más élettevékenységének veszélyeztetése, lakó-, élő-, táplálkozó-, költő-, pihenő- vagy búvóhelyeinek lerombolása, károsítása.
- A 44. § (5) bekezdése alapján a fokozottan védett élő szervezetek élőhelyén, valamint élőhelye körül – a miniszter által rendeletben meghatározottak szerint – használati, gazdálkodási korlátozást rendelhet el a természetvédelmi hatóság. Az ebből eredő károk megtérítésére a 72. § rendelkezései az irányadóak.
- A 78. § (1) bekezdése alapján a természetvédelmi hatóság korlátozhatja, felfüggesztheti vagy megtilthatja a védett természeti értéket és területet károsító vagy súlyosan veszélyeztető tevékenységeket. A határozat – a védett természeti érték, terület közvetlen vagy súlyos sérelme, illetve veszélyeztetése esetében – azonnal végrehajthatóvá nyilvánítható.

Az idegenhonos inváziós fajok jelentik az egyik legfőbb veszélyforrást a biológiai sokféleségre és a kapcsolódó ökoszisztéma-szolgáltatásokra, mely kiemelten kezelendő természetvédelmi probléma. Erre való tekintettel különösen fontos az idegenhonos inváziós fajok betelepítésének vagy behurcolásának és terjedésének megelőzéséről és kezeléséről szóló 1143/2014/EU rendeletben, valamint az idegenhonos inváziós fajok betelepítésének vagy behurcolásának és terjedésének megelőzéséről és kezeléséről szóló 408/2016. (XII. 13.) Korm. rendeletben foglaltak betartása, melyre vonatkozóan a Főosztály a területen található invazív fajokra vonatkozóan irtási kötelezettséget írt elő.

A HNPI természetvédelmi kezelői jogállásáról a 625/2022. (XII. 30.) Korm. rendelet 13-14., 19. §-a rendelkezik. A Természetvédelmi Őrszolgálat jogállását a *fegyveres biztonsági őrzésről, a természetvédelmi és a mezei őrszolgálatról* szóló 1997. évi CLIX. törvény 12. §-a állapítja meg.

A Tvt. 80. § (1) bekezdése szerint, aki tevékenységével, vagy mulasztásával

- a) A természet védelmét szolgáló jogszabály, illetve egyedi határozat előírásait megsérti;
- b) A védett természeti értéket jogellenesen veszélyeztet, károsítja, elpusztítja;

d) a védett élő szervezet, életközösség élőhelyét, illetőleg élettevékenységét jelentős mértékben zavarja;

természetvédelmi bírságot köteles fizetni.

A fentiek, a beküldött előzetes vizsgálati dokumentációban foglaltak, valamint a HNPI HNPI-01757-1/2026. sz. nyilatkozata alapján a tervezett tevékenységgel szemben fent leírt feltételek teljesülése esetén természet- és tájvédelmi szempontból kizáró ok nem merült fel, a tevékenység természetvédelmi érdeket nem sért.

#### 5. Földtani közeg, felszíni-, felszín alatti víz védelme:

A talaj, felszíni- és felszín alatti vizek érintettsége csak havária esetén lehetséges. A tervezett tevékenység nincsen jelentős hatással ezen elemekre, a területen állandó szennyező forrás jellegű objektum nem létesül.

A dokumentáció szerint a beruházás a talajra gyakorolt hatása elhanyagolható, a terület vízgazdálkodására a létesítmény nincs hatással, illetve a technológiai fegyelem betartása mellett minőségi tekintetben sem várható károsító hatás. Az üzemeltetés során semmilyen, a földtani közeget érintő hatással nem szükséges számolni.

#### 6. Éghajlatvédelem:

A beruházás nem járul hozzá a klímaváltozáshoz, és nem kifejezetten érzékeny a klímaváltozás okozta szélsőséges időjárási viszonyaival szemben. Továbbá a tevékenység nem befolyásolja a feltételezhető hatásterület alkalmazkodási képességét a klímaváltozáshoz. A terület használata nem változik meg a beruházás kapcsán, illetve a terület jellege, és képe sem alakul át. Ezek következtében nem várható jelentős változás a környezet adaptációs képességében.

#### 7. Országhatáron áterjedő környezeti hatások:

A beruházásnak az országhatárokon áterjedő hatása nincs.

A Főosztály döntését a benyújtott előzetes vizsgálati dokumentációban foglaltak, a szakhatóság állásfoglalása, a szakkérdésben adott nyilatkozatok, a megkeresésre adott válasz alapján hozta meg, és megállapította, hogy a Khvr. 5. számú mellékletében szereplő szempontok figyelembevételével a tervezett tevékenység megvalósításából és fenntartásából **nem feltételezhető olyan jelentős környezeti hatás, amely környezeti hatásvizsgálati eljárás lefolytatását szükségessé tenné és a tevékenység az egységes környezethasználati hatálya alá sem tartozik.**

**A Főosztály a határozat rendelkező részében tájékoztatást adott arról, hogy a tevékenység végzéséhez a Főosztály – környezetvédelmi, természetvédelmi és hulladékgazdálkodási hatósági – hatáskörébe tartozó egyéb engedély beszerzése nem szükséges.**

A Főosztály a határozatot a Khrv. 3. §, 4. § 5. § (2) bekezdése ac) pontja, valamint az Ákr. 80. § (1), 81. § (1) bekezdésben meghatározott formában és tartalommal hozta meg.

A döntés elleni fellebbezés szabályait a Khvr. 26/A. §-a és az Ákr. 116-119. §-ai tartalmazzák. A fellebbezési díj mértékét és megfizetésének módját a Díjrendelet 2. § (5)-(7) és az 5. § (1) bekezdései határozzák meg.

A kötelező elektronikus ügyintézésről a Dáptv. 19. §-a rendelkezik.

A Főosztály környezetvédelmi hatósági hatáskörét és illetékességét *a környezetvédelmi hatósági és igazgatási feladatokat ellátó szervek kijelöléséről* szóló 624/2022. (XII. 30.) Korm. rendelet 5. § (1) bekezdése c) pontja és (2) bekezdése, valamint 2. § (1) bekezdése állapítja meg.

A Főosztály természetvédelmi hatósági hatáskörét és illetékességét *a természetvédelmi hatósági és igazgatási feladatokat ellátó szervek kijelöléséről* 625/2022. (XII. 30.) Korm. rendelet 6. § (1) bekezdése c) pontja és (2) bekezdése, valamint 2. § (1) bekezdése állapítja meg.

A Főosztály hulladékgazdálkodási hatósági hatáskörét és illetékességét a *hulladékgazdálkodási hatóság kijelöléséről* szóló 124/2021. (III. 12.) Korm. rendelet 1. § (1) bekezdése a) pontja és 2. § (1) bekezdése, valamint 1. § (2) bekezdése állapítja meg.

A Főosztály a határozat közhírré tételéről a Khvr. 5. § (6) bekezdése szerint gondoskodik.

**Nyíregyháza, 2026. június 1.**

A főispán helyett eljáró  
Dr. Polgári András főigazgató nevében és megbízásából

**Katona Zoltán**  
osztályvezető

**Értesülnek:**

Véglegessé válás előtt:

1. ABO Energy Hungary Kft. (26749114)
2. Székely Község Jegyzője
3. Hortobágyi Nemzeti Park Igazgatóság
4. Szabolcs-Szatmár-Bereg Vármegyei Kormányhivatal Tűzvédelmi, Iparbiztonsági és Vízügyi Hatósági Főosztály, Tűzvédelmi, Iparbiztonsági és Vízügyi és Vízvédelmi Osztály
5. Szabolcs-Szatmár-Bereg Vármegyei Kormányhivatal Népegészségügyi Főosztály Közegészségügyi Osztály
6. Szabolcs-Szatmár-Bereg Vármegyei Kormányhivatal Építésügyi és Örökségvédelmi Főosztály Építésügyi, Építésfelügyeleti és Örökségvédelmi Osztály
7. Felső-Tisza-vidéki Vízügyi Igazgatóság
8. Székely Község Önkormányzata
9. Irattár

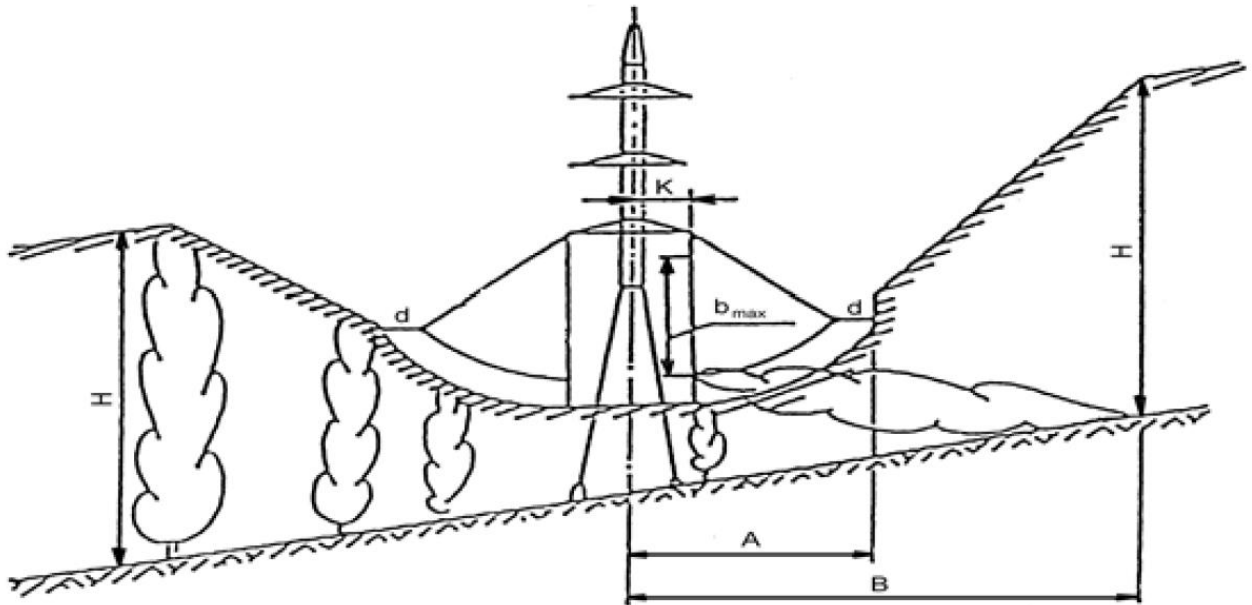
Véglegessé válás után:

1. ABO Energy Hungary Kft. (26749114)
2. Szabolcs-Szatmár-Bereg Vármegyei Kormányhivatal Tűzvédelmi, Iparbiztonsági és Vízügyi Hatósági Főosztály, Tűzvédelmi, Iparbiztonsági és Vízügyi és Vízvédelmi Osztály

**A Főosztály a határozatot hirdetményi úton közli az érintett nyilvánossággal.**

1. számú melléklet:

**Az MSZ 151-1:2000 szabvány szerint kötelezően eltávolítandó fás szárú növényzet és új fás szárú növényzet telepítése a nyomvonalon belül**



d	132 kV és annál kisebb feszültség esetén	3,0 m
	220 kV esetén	4,0 m
	400 kV esetén	5,0 m
B	132 kV-nál kisebb feszültség esetén	7,5 m

H a kifejlett fa végleges magassága

$b_{max}$  A legnagyobb belógás

k A veszélyeztetett vezető függőleges síkjának távolsága a távvezeték nyomvonalától

A a lengőtávolság+ d +K