



Tárgy: Sárvár, iparterületet elkerülő út fejlesztéséhez kapcsolódó tanulmányterv, előzetes vizsgálati dokumentáció, engedélyezési és kiviteli tervdokumentáció elkészítése, valamint a szükséges engedélyek megszerzése	
Megrendelő:	PST kód: K088.05
 ÉPÍTÉSI ÉS KÖZLEKEDÉSI MINISZTERIUM	1054 Budapest, Alkotmány utca 5. Levelezési cím: 1054 Budapest, Alkotmány utca 5. E-mail: info@ekm.gov.hu

Jóváhagyó bélyegző:

Tervező:		Székhely: 8900 Zalaegerszeg, Batsányi J. u. 9. Iroda: 8900 Zalaegerszeg, Köztársaság u. 8. Telefon, fax: +36-92/598-757, +36-30/247-56-29 Email: info@pannonway.hu Web: www.pannonway.hu		Ügyvezető: Tüske Zsolt	
				Irodavezető: Iliás Dániel	
				Projektvezető: Póczak Anita	
Tervező: Tóth Péter	Tervező: Kuti Róbert KÉ-K 20-00918	Felelős tervező: Iliás Dániel KÉ-K 20-0867	Ellenőr: Tüske Zsolt KÉ-K 20-0067	Tervszám: 01324	
Terv tárgya: Sárvár, iparterületet elkerülő út fejlesztéséhez kapcsolódó tanulmányterv elkészítése				Dátum: 2024.11.25.	
				Szakasz: 00	
				Szállítási ütem jele: V01	
Tervfázis: TANULMÁNYTERV				Tervfázis jele: T	
Szakág: RE1 RÉGÉSZET - ERD1				Szakág jele: RE1	
Megnevezés: Előzetes régészeti dokumentáció				Méretarány: -	
				Rajzszám: RE1.01	
Fájl elnevezés: T_00_RE1_01_V01				QR kód: 	
Ez a terv a PANNONWAY szellemi tulajdona, melynek védelmét jogszabály biztosítja. A digitális változat a tervező által aláírt papír alapú tervdokumentáció tervazonos másolata.					

***ELŐZETES RÉGÉSZETI DOKUMENTÁCIÓ
ELŐKÉSZÍTŐ MUNKARÉSZ
Adatgyűjtés és terepbejárás alapján
(ERD-I.)***

***SÁRVÁR, IPARTERÜLETET ELKERÜLŐ ÚT FEJLESZTÉSÉHEZ KAPCSOLÓDÓ
ENGEDÉLYEZÉSI ÉS KIVITELI TERVEK ELKÉSZÍTÉSE***

A

PANNONWAY ÉPÍTŐ KFT.

megrendelésére

készítette:

A

MAGYAR NEMZETI MÚZEUM KÖZGYŰJTEMÉNYI KÖZPONT



2024

1. AZ ELŐZETES RÉGÉSZETI DOKUMENTÁCIÓ TÁRGYA, ELKÉSZÍTÉSÉNEK CÉLJA, KÉSZÍTŐI

1.1. Az ERD tárgya: Sárvár, iparterületet elkerülő út fejlesztéséhez kapcsolódó engedélyezési és kiviteli tervek elkészítése

1.2. A tervezett változtatás helyszíne: Sárvár, külterület

1.3. Az ERD megrendelője: **PANNONWAY Építő Kft.**

1.4. Az ERD megrendelésének célja: előzetes vizsgálati dokumentáció

1.5. Készítette: **Magyar Nemzeti Múzeum Közgyűjteményi Központ**

1.6. Az ERD elkészítése során a kulturális örökség védelméről szóló 2001. évi LXIV. törvény (Kötv.) és a Kormány, a kulturális örökség védelmével kapcsolatos szabályokról szóló 68/2018. (IV. 9.) Kormányrendeletének (Korm. R.) előírásait alkalmaztuk.

1.7. A Kötv. 23/C. § (5) bekezdésének megfelelően az ERD-t próbafeltárás alkalmazásával kell elkészíteni. Mivel az ERD megrendelésekor a próbafeltárást nem lehetett elvégezni, **az ERD** – a Korm. R. 39. § (1) bekezdése alapján – **több munkafázisban készül.** A Korm. R. 40. § (8) bekezdése szerint, amennyiben az első hatósági eljárás megindításakor a próbafeltárást akadályozó körülmény még nem hárult el, az ERD addig elkészült munkafázisait kell csatolni a kérelemhez. A feltárási projekttervvel záródó ERD, az akadályozó körülmények megszűnése után (vö.: Korm. R. 39. § (2) bekezdés) elvégzett próbafeltárás eredményei alapján készíthető el, a következő munkafázisban.

1.8. A beruházás a 345/2012. (XII. 6.) Korm. R. 1.2.161. melléklete értelmében nemzetgazdaságilag kiemelt jelentőségű közlekedési infrastruktúra-beruházás.

2. RÉGÉSZETI ÉRTÉKVIZSGÁLAT, LELŐHELY-DIAGNOSZTIKAI VIZSGÁLATOK

2.1. Adattári, szakirodalmi, térképészeti adatgyűjtés

A kialakítandó új elkerülő út helyszíne Vas vármegyében, a Sárvári járásban található, Sárvár Ny-i részén, a 88. sz. főút - 88100. sz. bekötő út csomópontja, és a 8701. sz. összekötő út - meglévő ipari út csomópontja között található, a 0152/4, 0176/3, 0176/4, 0183/65, 0184, 0186/1, 0187, 0188/32, 0188/4, 0188/5, 0188/2, 0188/19, 0190, 0191/10, 0191/11, 0195/2 hrsz.-ú telkeken, összesen 40.000 m²-es külterületi ingatlanokon van.

Az építési terület a **Nyugat-Magyarországi-peremvidék (3.)** nagytájon, a Sopron-vasi-síkhág (3.2.) középtájban, a *Rábai teraszos sík (3.2.14.)* kistáj északkeleti harmadában helyezkedik el. A kistáj alacsony fekvésű, egységes, tagolatlan síkság. Ezt csak a Gyöngyös- és a Sorok-pataknak a Rába hordalékkúpszerű kavicstakarójába vájt völgye bontja meg kissé. Domborzatát periglaciális

folyamatok formáltak, egyengették. Változatos kiroturbációs formák, feltöltődés alatt lévő laposok, lassan szivárgó erek, fokok, és elsorvadt holtágak jellemzik. Felszínét barna jégkorszaki vályog és löszös üledék borítja. Északon mérsékeltén hűvös-mérsékeltén száraz éghajlatú kistáj délnyugat felé haladva mérsékeltén hűvös-mérsékeltén nedves éghajlatúvá válik. A kistáj nyereséges vízháztartású terület. A talajvíz szintje átlagosan 4 m a Rába felé haladva átlagosan 2 m. Sárvár környékén, a kistáj fiatal löszös és homokos üledékein, csernozjom barna erdőtalajok alakultak ki. A közhiteles lelőhely-nyilvántartás, a múzeumi adattári, szakirodalmi, térképészeti kutatások során, a tervezett beruházás által érintett terület 250 méter széles övezetében 3 nyilvántartott régészeti lelőhelyre utaló adatot gyűjtöttünk.

Adatgyűjtés során azonosított régészeti lelőhelyek:

Név:	Nyilvántartási szám:	Információ forrása:	Lelőhely jellege:	Lelőhely kora:	Pozíciója:
Sárvár – Felső-mező / Alsó-mező	69263	terepbejárás ásatás próbaásatás régészeti felügyelet	telep	bronzkor, vaskor, római kor, középkor	érintett
			temető	bronzkor-késő bronzkor, római kor	
Sárvár – Dabasi-dűlő	80331	terepbejárás, próbaásatás	telep	őskor	pufferzóna
Sárvár – Ipartelep	101361	régészeti megfigyelés	település	dunántúli vonaldíszes kultúra	pufferzóna

Az azonosított, illetve vizsgált régészeti lelőhelyek ismert kiterjedését az 1.1-1.4. sz. térképmelléleteken ábrázoltuk, a térinformatikai állományok a digitális melléklet „Térinformatika” mappájában érhetők el.

2.2. Régészeti terepbejárás

A nyomvonaltervezet felszíni vizsgálatait 2024. november 13-14. között végeztük el. A tervezett nyomvonal verziók nagyrészt mezőgazdasági művelésű területeken húzódnak keresztül, amelyek közül (változó kutathatóság mellett) mindet sikerült vizsgálnunk. A terepbejárás során a 88-as számú főút és a Szombathelyi utca kereszteződésétől haladtunk a tervezett nyomvonalak mentén egészen az Ikervári utcáig. A kutatás során sikerült nagy mennyiségű régészeti leletanyagot (kerámiatöredékek) gyűjtenünk. A tervezett nyomvonal változatok érintik a 69263 Sárvár – Felső-mező/Alsó-mező régészeti lelőhelyet. A vizsgálat során a lelőhely DNy-i részén, illetve annak pufferzónájában őskori, késő rézkori, kelta, római kori, kora újkori kerámiatöredékeket gyűjtöttünk. A régészeti leletanyagban a római kori töredékek voltak túlsúlyban. A leletszóródás alapján a lelőhely DNy-i irányban bővült. A vasút és az Ikervári utca közötti szakaszon két új,

eddig ismeretlen régészeti lelőhelyet is azonosítottunk. Az egyiket közvetlenül az Ikervári utca melletti részlegesen kutatható gázos szántásban találtuk. Itt őskori, kelta, római kori, népvándorlás kori, kora újkori kerámiatöredékek alapján azonosítottuk az új lelőhelyet, ami a Sárvár – Tekeres II. nevet kapta. Valamivel távolabb, a területet átszelő árok túlsó oldalán egy részlegesen kutatható beszántott napraforgó táblában őskori, római kori kerámiatöredékek kerültek elő. Ezek alapján egy új, eddig ismeretlen lelőhelyet azonosítottunk, amely a Sárvár – Tekeres I. nevet kapta. A közvetlen pufferzónában, az Ikervári utca DK-i oldalán levő 101361 Sárvár – Ipartelep régészeti lelőhelyet a beépítettség miatt nem tudtuk vizsgálni.

A terepbejárás pozitív eredménnyel zárult, összesen két új régészeti lelőhelyet sikerült azonosítanunk, illetve sikerült bővíteni a 69263 Sárvár – Felső-mező/Alsó-mező régészeti lelőhelyet.

A vizsgált területet és az azonosított régészeti lelőhelyek ismert kiterjedését a 2.1-2.4. sz. térképmelléleteken ábrázoltuk.

2.3. AZ ÉRTÉKVIZSGÁLAT EREDMÉNYÉNEK ÖSSZEFOGLALÁSA

Mivel jelenleg még több nyomvonalváltozat létezik, így a régészeti értékvizsgálat során azonosított régészeti lelőhelyeket az egyes változatokat figyelembe véve soroljuk fel, azok 250 m-es környezetében.

I. Változat

Név:	Nyilvántartási szám:	Információ forrása:	Lelőhely jellege:	Lelőhely kora:	Pozíciója:
Sárvár – Felső-mező/Alsó-mező	69263	adattári adat, terepbejárás	telep, temető	őskor, késő rézkor, bronzkor-késő bronzkor, vaskor, római kor, középkor, kora újkor	érintett
Sárvár – Ipartelep	101361	adattári adat	település	dunántúli vonaldíszes kultúra	pufferzónában
Sárvár – Tekeres I.	új lelőhely	terepbejárás	telep	őskor, római kor	érintett
Sárvár – Tekeres II.	új lelőhely	terepbejárás	telep	őskor, kelta, római kor, népvándorlás kor, kora újkor	érintett

II. Változat

Név:	Nyilvántartási szám:	Információ forrása:	Lelőhely jellege:	Lelőhely kora:	Pozíciója:
Sárvár – Felső-mező/Alsó-mező	69263	adattári adat, terepbejárás	telep, temető	őskor, késő rézkor, bronzkor-késő bronzkor, vaskor, római kor, középkor, kora újkor	érintett
Sárvár – Dabasi-dűlő	80331	adattári adat	telep	őskor	pufferzónában
Sárvár – Ipartelep	101361	adattári adat	település	dunántúli vonaldíszes kultúra	pufferzónában
Sárvár – Tekeres I.	új lelőhely	terepbejárás	telep	őskor, római kor	érintett
Sárvár – Tekeres II.	új lelőhely	terepbejárás	telep	őskor, kelta, római kor, népvándorlás kor, kora újkor	érintett

III. Változat

Név:	Nyilvántartási szám:	Információ forrása:	Lelőhely jellege:	Lelőhely kora:	Pozíciója:
Sárvár – Felső-mező/Alsó-mező	69263	adattári adat, terepbejárás	telep, temető	őskor, késő rézkor, bronzkor-késő bronzkor, vaskor, római kor, középkor, kora újkor	érintett
Sárvár - Ipartelep	101361	adattári adat	település	dunántúli vonaldíszes kultúra	pufferzónában
Sárvár – Tekeres I.	új lelőhely	terepbejárás	telep	őskor, római kor	érintett
Sárvár – Tekeres II.	új lelőhely	terepbejárás	telep	őskor, kelta, római kor, népvándorlás kor, kora újkor	érintett

IV. Változat

Név:	Nyilvántartási szám:	Információ forrása:	Lelőhely jellege:	Lelőhely kora:	Pozíciója:
Sárvár – Felső-mező/Alsó-mező	69263	adattári adat, terepbejárás	telep, temető	őskor, késő rézkor, bronzkor-késő bronzkor, vaskor, római kor, középkor, kora újkor	érintett
Sárvár - Ipartelep	101361	adattári adat	település	dunántúli vonaldíszes kultúra	pufferzónában
Sárvár – Tekeres I.	új lelőhely	terepbejárás	telep	őskor, római kor	érintett
Sárvár – Tekeres II.	új lelőhely	terepbejárás	telep	őskor, kelta, római kor, népvándorlás kor, kora újkor	érintett

Az azonosított, illetve vizsgált régészeti lelőhelyek ismert kiterjedését a 2.1-2.4. sz. térképmellékleten/térképmellékleteken ábrázoltuk, a térinformatikai állományok a digitális melléklet „Terinformatika” mappájában érhetőek el.

3. KUTATÁSI TERV

3.1. A változtatási szándékok ismertetése

A Sárvár, iparterületet elkerülő út fejlesztéséhez kapcsolódó engedélyezési és kiviteli tervek elkészítése nevű beruházás megvalósítására négy nyomvonalterv készült. A tervezési munkák elkészítésével a Pannonway Építő Kft-, mint tervező lett megbízva. A tervezési feladatlírás szerint a tervezett út nyomvonala északnyugat felől kerüli el a város belterületét és éri el az iparterületi részét. Ezzel csökken a város forgalmi és környezeti terhelése, valamint az iparterületet kiszolgáló tehergépjármű-forgalom biztonságosabbá, gyorsabbá válik. A tervezett út fejlesztését 2x1 sávossal kialakítással országos közúti paraméterekkel szükséges megtervezni.

A vizsgált terület Sárvártól nyugatra, a település külterületén található. A tervezett elkerülő út környezetében az alábbi országos közutak találhatók:

- 88 sz. Sárvár – Vát II. rendű főút,
- 88100 j. Sárvár III. bek. út és
- 8701 j. Rábahídvég – Sárvár ök. út.

Vasúthálózat: A tervezési területen található a nyugat-kelet irányú MÁV Magyar Államvasutak Zrt. kezelésében lévő 20 sz. Székesfehérvár – Szombathely egyvágányú villamosított vasútvonal.

Domborzat: A tervezett elkerülő szakasz nyomvonala jellemzően mezőgazdasági szántóterületeket érint. A terep síkvidéki jellegű.

A jelenleg tervben levő 4 nyomvonal hossza:

1. nyomvonal: 1,5 km
2. nyomvonal: 2,5 km
3. nyomvonal: 2 km
4. nyomvonal: 2,5 km

3.2. Örökségvédelmi hatáselemzés és az ERD II. fázisában javasolt lelőhely-diagnosztikai vizsgálatok meghatározása

A tervezett nyomvonalak többsége mezőgazdasági művelés alatt álló területeken halad keresztül, köztük többnyire jól kutatható kelő vetéssel, illetve részlegesen kutatható tarlóval fedett területeket érintenek.

A régészeti értékvizsgálat során, a tervezett nyomvonal területén nem azonosítottunk olyan helyben megtartandó örökségi elemeket, amelyeket a Korm. R. 21. § (3) bekezdés alapján a földmunkával el kell kerülni.

A teljes vizsgálati területen 5 régészeti lelőhelyet azonosítottunk, melyekből 3 lelőhelyet érint közvetlenül a nyomvonal.

A régészeti lelőhelyek a Kötv. alapján általános védelem alatt állnak. A Kötv. 19. § (2) szerint a régészeti örökség elemei eredeti helyzetükből csak régészeti feltárás keretében mozdíthatók el.

A beruházás tervezése során feltétlenül figyelembe kell venni a szükséges régészeti feltárások idő- és költségigényét.

Mivel a tervezés jelenlegi fázisában még nem ismertek a műszaki paraméterek, valamint a földmunkák pontos szélessége és mélysége, így a további örökségvédelmi javaslatok a kivitelezési tervek ismeretében a későbbiek folyamán még változhatnak.

Az alábbiakban nyomvonal-változatonként és a tervezett kapcsolódó beavatkozásokat tekintve külön táblázatban összegezzük a további örökségvédelmi vizsgálatokat, valamint az érintett lelőhelyek megközelítőleges helyét, illetve további kutatásokra javasolt helyzetüket a nyomvonalakon:

Lelőhely neve:	Nyilvántartási szám:	Helye és érintettsége:	További javaslat:
Sárvár – Felső-mező/Alsó-mező	69263	I. Változat (~ 424 m)	Geofizikai kutatás és próbafeltárás
Sárvár – Felső-mező/Alsó-mező	69263	II. Változat (~ 1561 m)	Geofizikai kutatás és próbafeltárás
Sárvár – Felső-mező/Alsó-mező	69263	III. Változat (~ 430 m)	Geofizikai kutatás és próbafeltárás
Sárvár – Felső-mező/Alsó-mező	69263	IV. Változat (~ 840 m)	Geofizikai kutatás és próbafeltárás
Sárvár – Tekeres I.	új lelőhely	I. Változat (~ 175 m)	Geofizikai kutatás és próbafeltárás
Sárvár – Tekeres I.	új lelőhely	II. Változat (~ 175 m)	Geofizikai kutatás és próbafeltárás
Sárvár – Tekeres I.	új lelőhely	III. Változat (~ 176 m)	Geofizikai kutatás és próbafeltárás
Sárvár – Tekeres I.	új lelőhely	IV. Változat (~ 176 m)	Geofizikai kutatás és próbafeltárás
Sárvár – Tekeres II.	új lelőhely	I. Változat (~ 153 m)	Geofizikai kutatás és próbafeltárás
- Sárvár – Tekeres II.	új lelőhely	II. Változat (~ 153 m)	Geofizikai kutatás és próbafeltárás
Sárvár – Tekeres II.	új lelőhely	III. Változat (~ 132 m)	Geofizikai kutatás és próbafeltárás
Sárvár – Tekeres II.	új lelőhely	IV. Változat (~ 132 m)	Geofizikai kutatás és próbafeltárás

Az időszakos/tartós (sűrű gabona, repce, ártéri növényzet) fedettségéből adódóan a terepbejárást nem lehetett mindenhol elvégezni a nyomvonalon, így még számítani lehet további, eddig ismeretlen lelőhelyek előkerülésére. A felszíni kutatás évszaktól adódó korlátozottsága miatt figyelembe kell venni, hogy az azonosított lelőhelyek feltehetően nagyobb kiterjedésűek, mint ahogy azt fel tudtuk mérni.

Ezek mellett jelentős kockázati tényezőt jelentenek a régészeti korú temetők, mivel ezeket felszíni vizsgálattal csak nehezen lehet azonosítani, viszont feltárásuk idő és költségigényes.

A geofizikai kutatás mértékétől függően próbafeltárással általában a lelőhely nyomvonal által érintett területének megközelítőleg 5-10 %-át érdemes vizsgálni, hogy eredménnyel szolgáljon.

Ezek mellett geofizikai felméréssel és próbafeltárással az ismert régészeti lelőhelyeken kívüli, terepbejárással nem kutatható, de régészeti szempontból kedvező területeket is vizsgáljuk.

Jelen beruházás esetében az ERD II. fázisában geofizikai felmérést, valamint próbafeltárás elvégzését javasoljuk.

A geofizikai felmérés, illetve a próbafeltárás mértékét csak a kisajátítási határok kijelölését követően tudjuk megállapítani.

Jelen beruházás esetében a geofizikai vizsgálatok, valamint a próbafeltárássra javasolt terület nagyságát a végleges műszaki adatok ismeretében lehet majd meghatározni.

A mezőgazdasági művelésű területek geofizikai mérések elvégzésére legalkalmasabb a növényzet maximum 10 cm magasságú időszak, melynek során a felszín egyenletes simaságú. A mérések elvégzését egyértelműen kizárja a 25 cm-nél magasabb vegetáció, a zöldkár lehetősége és a mélyszántottság.

A Korm. R. 39. § (2) bekezdése alapján próbafeltárásokra csak az akadályozó körülmények elhárulását követően kerülhet sor, régészeti munkavégzésre alkalmas állapotú területen, amelynek szempontjait a Korm. R. 34. § (3) bekezdése határozza meg. A feltárások megkezdése előtt a beruházónak el kell végeztetni a területen a fakitermelést, bozót- és egyéb növényzet irtását, az építési, bontási, vagy egyéb hulladék eltávolítását, a lőszer- és tűzszerészeti vizsgálatot és mentesítést, illetve az erről szóló minőségbiztosítási jegyzőkönyvet a feltárást végző intézménynek átadnia. Biztosítani kell a feltárandó terület megközelíthetőségét, ki kell jelölnie a közművezetéseket és köteles átadnia ezek leíró és térképes dokumentációját lehetőleg EOV-rendszerben készült állomány formájában.

A Korm. R. 36. § (2) bekezdés alapján a gépi és kézi földmunkát a régész irányítása mellett kell végezni, olyan *munkagép* (gumikerekes forgókotró, iszapoló vagy rézsűző kanállal) alkalmazásával, amely alkalmas a régészeti jelenségek jelentkezési szintjén a régészeti tükörfelület kialakítására.

A szükséges próbafeltárássokat a régészeti rétegsor aljáig kell elvégezni (Kötv. 21. § (2)).

3.3. A javasolt lelőhely-diagnosztikai vizsgálatok költségkalkulációja

Vizsgálat típusa	Nettó egységár	Hossz	Kalkulált nettó költség*
<i>Geofizikai kutatás (mágneses/ talajradaros, talajellenállás)</i>	40 Ft/m ² 140 Ft/m ² 120 Ft/m ²	nem ismert	nem kalkulálható
<i>Próbafeltárás</i>	2 520 Ft/m ² pozitív eredmény esetén; 1 100 Ft/m ² negatív eredmény esetén	nem kalkulálható m ²	nem kalkulálható
<i>Feltárási projektterv összeállítása</i>	50 000 Ft	1,6 km	80 000 Ft
Összesen	nem kalkulálható Ft + Áfa		

*Kötv. 19. § (4) alapján, a Korm. R. 8. mellékletében meghatározott hatósági egységárak szerint

A Kötv. 23/F. § 8a) alapján az ár nem tartalmazza a próbafeltárások elvégzéséhez szükséges gépi földmunka költségét!

A végleges költségbecslést a kivitelezési adatok pontosítása, a beruházás végleges megtervezése után lehet elvégezni, a megbízói adatszolgáltatás alapján.

A Kötv. 23/F. (8) értelmében az Előzetes régészeti dokumentáció készítésének teljes költségei nem haladhatják meg a beruházás teljes bekerülési költségének 0,35%-át, kivéve, ha a Beruházó ennél magasabb összeg megfizetését vállalja.

Az előzetes régészeti dokumentáció készítésének költsége a terepen végzett régészeti szaktevékenység mellett tartalmazza a végleges leletbefogadás, de nem tartalmazza a próbafeltáráshoz szükséges gépi földmunka, továbbá a munka- és balesetvédelmi szabályok betartásához szükséges műszaki feltételek biztosításának költségét.

A Kötv. 23/F. § (4) bekezdés alapján a nagyberuházáshoz kapcsolódó régészeti feltárással összefüggő rendelkezések alkalmazásában – tekintet nélkül a nagyberuházás szakaszolására – a beruházás teljes bekerülési költsége a számvitelről szóló 2000. évi C. törvény 47-51. §-ában meghatározott tételek tervezett összege.

A beruházó nyilatkozata alapján, jelen projekt esetében a beruházás bruttó bekerülési költségének 0,35 százaléka: 21,7 millió Ft

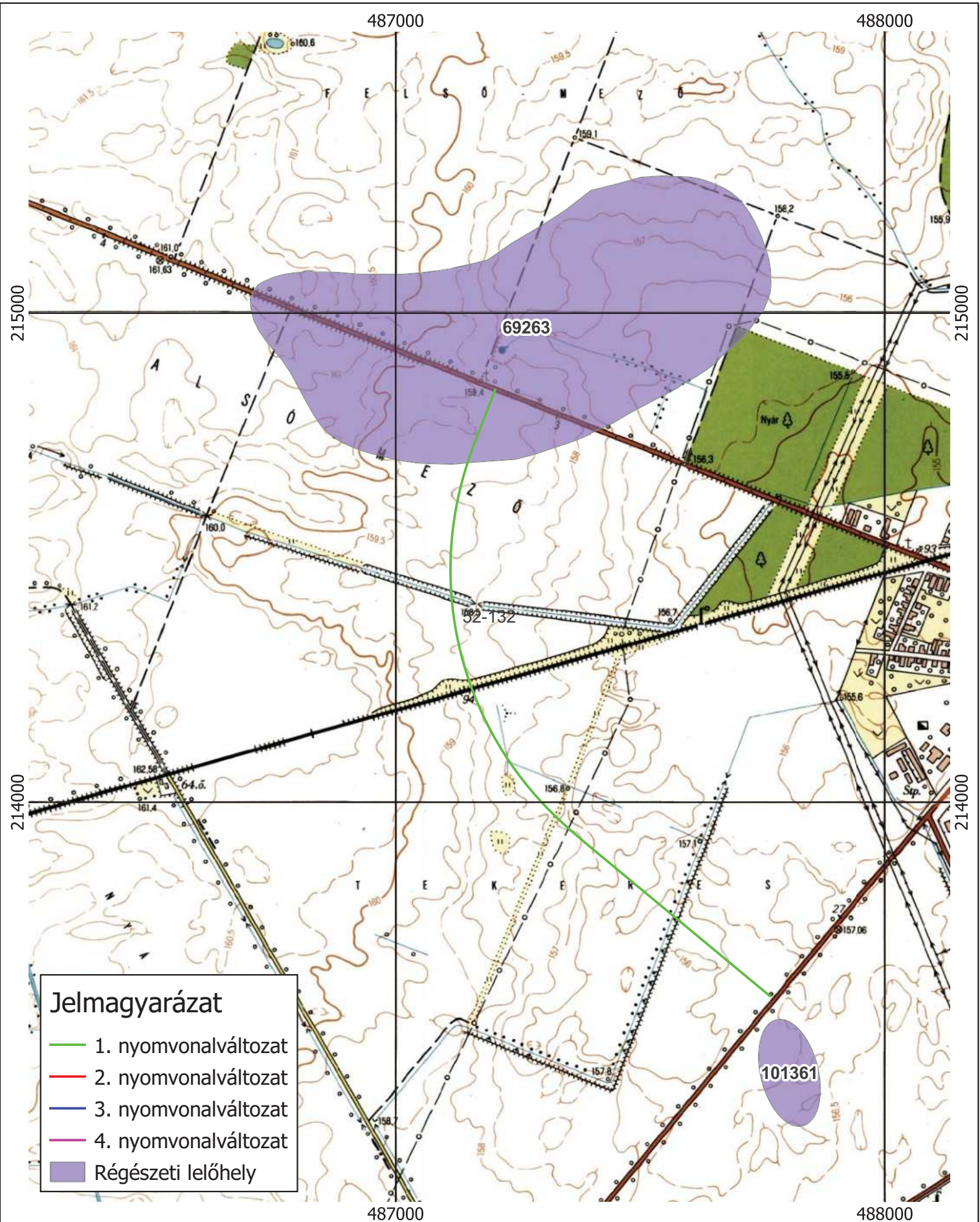
3.4. A javasolt vizsgálatok elvégzésére jogosult intézmény megnevezése

Az Előzetes régészeti dokumentációhoz kapcsolódó próbafeltárások és geofizikai kutatás elvégzésére, a Kötv. 23/C. § (3) bekezdés és a Korm. R. 3. § (3) alapján a Magyar Nemzeti Múzeum Közgűjteményi Központ (regeszetiprojektiroda@hnm.hu) jogosult.

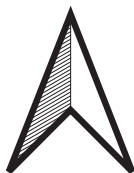
Szombathely, 2024. 11. 15.



Pomázi Ákos
régész
Magyar Nemzeti Múzeum



NEMZETI
RÉGÉSZETI
INTÉZET



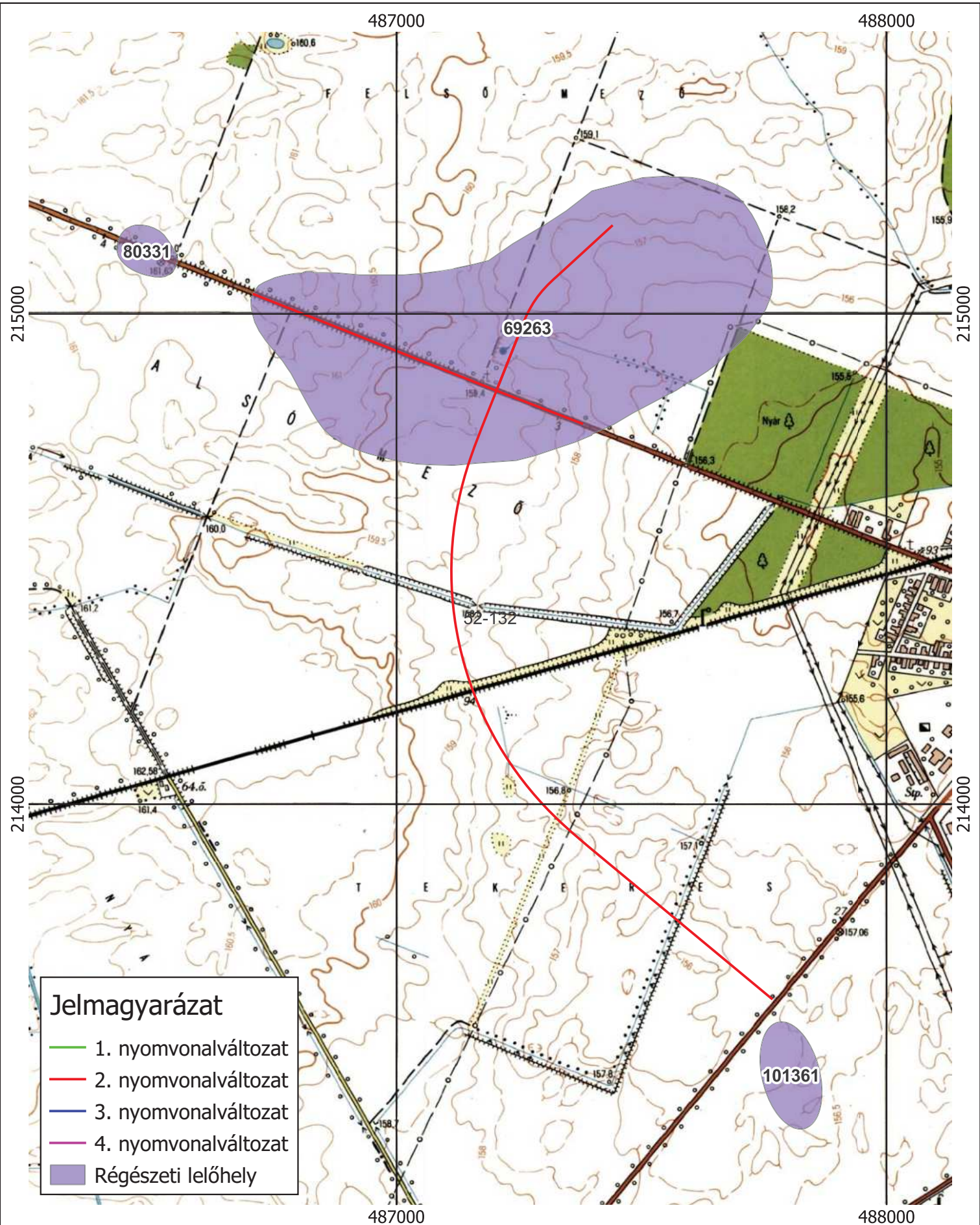
0

250

500 m



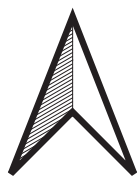
Sárvár, iparterületet elkerülő út fejlesztéséhez kapcsolódó
engedélyezési és kiviteli tervek elkészítése
ELŐZETES RÉGÉSZETI DOKUMENTÁCIÓ
1.1. SZ. TÉRKÉPMELLÉKLET
A régészeti adatgyűjtés eredménye
M=1:10 000



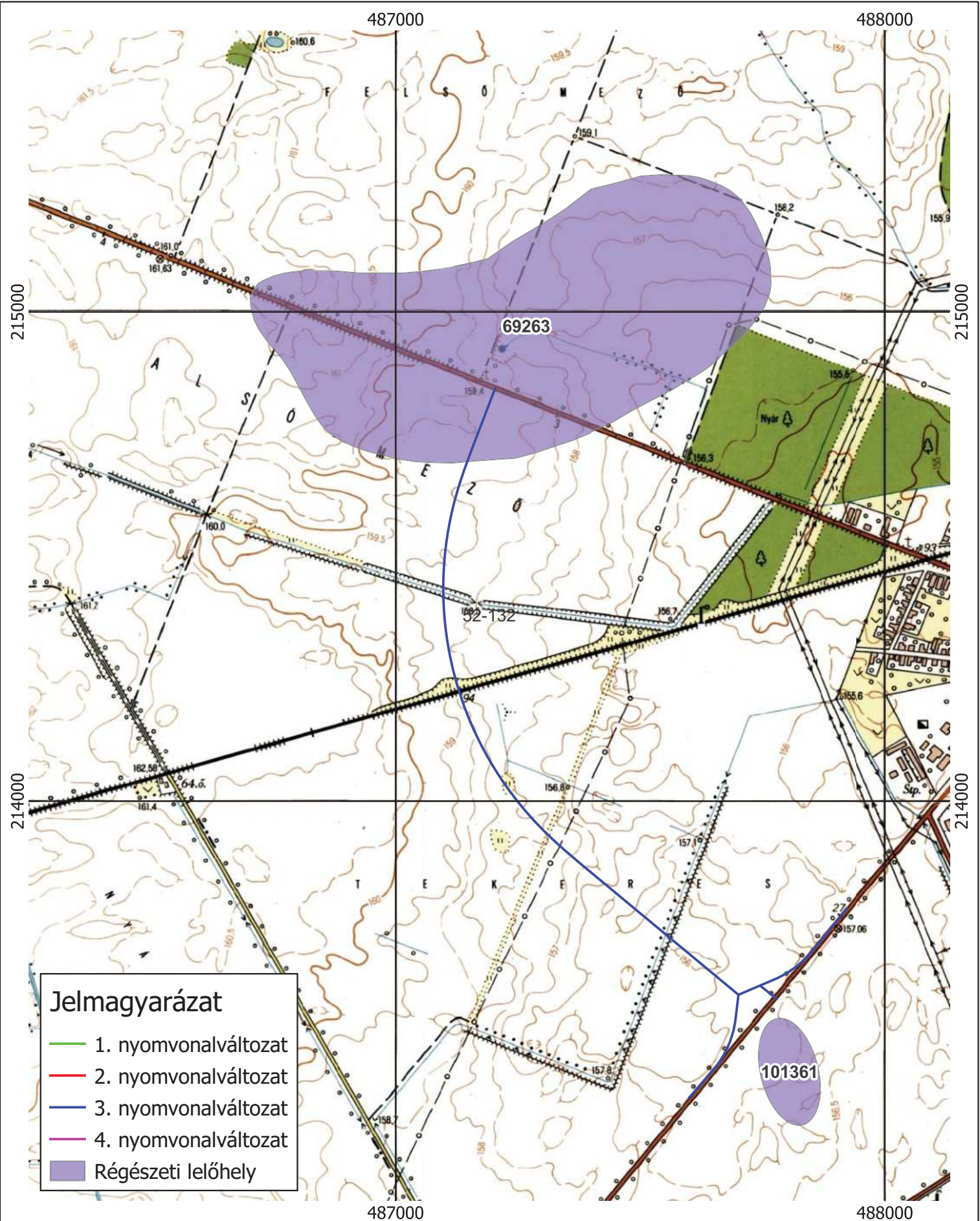
- Jelmagyarázat**
- 1. nyomvonalváltozat
 - 2. nyomvonalváltozat
 - 3. nyomvonalváltozat
 - 4. nyomvonalváltozat
 - Régészeti lelőhely



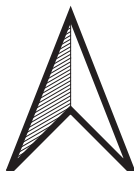
NEMZETI
RÉGÉSZETI
INTÉZET



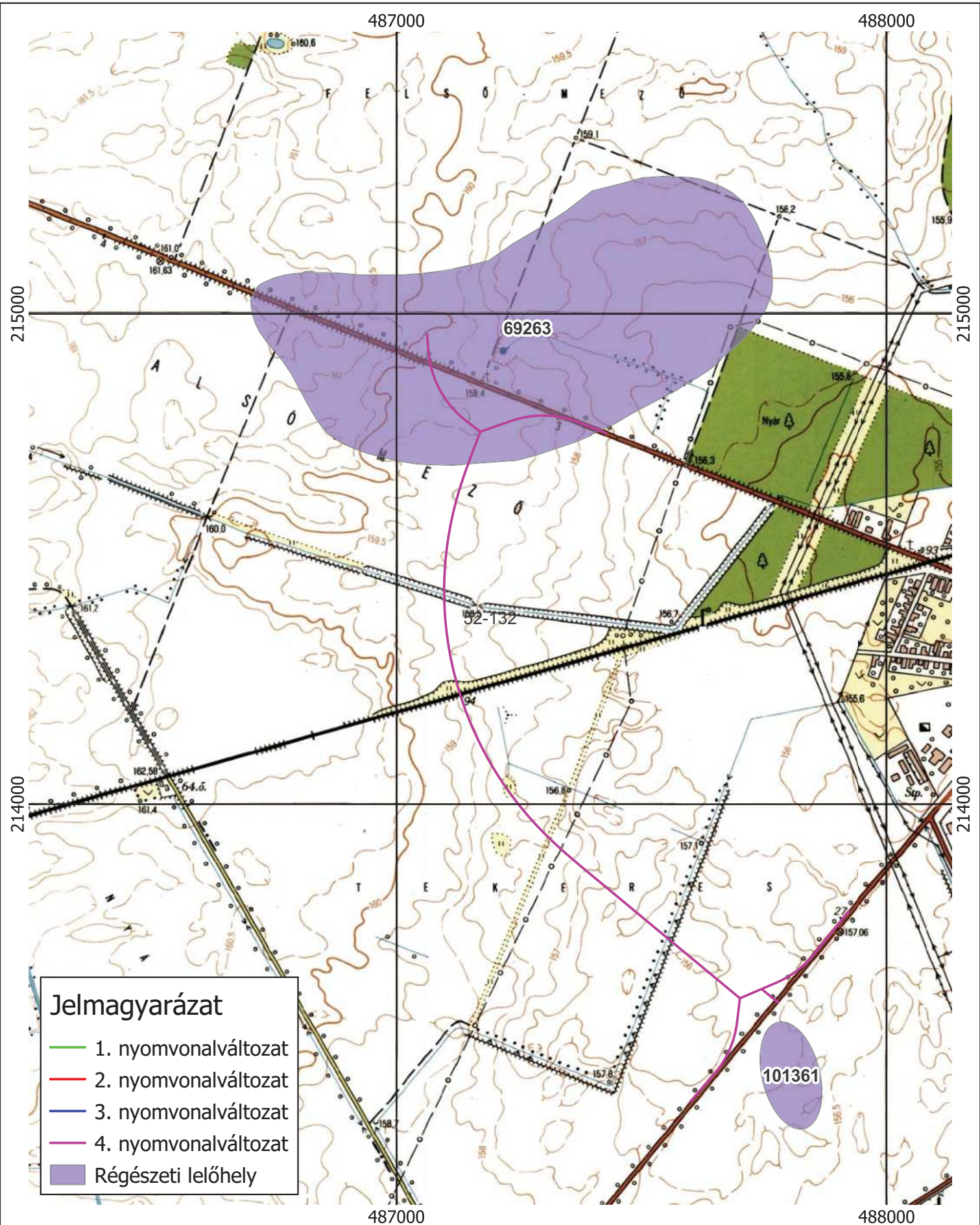
Sárvár, iparterületet elkerülő út fejlesztéséhez kapcsolódó engedélyezési és kiviteli tervek elkészítése
 ELŐZETES RÉGÉSZETI DOKUMENTÁCIÓ
 1.2. SZ. TÉRKÉPMELLÉKLET
 A régészeti adatgyűjtés eredménye
 M=1:10 000



NEMZETI
RÉGÉSZETI
INTÉZET



0 250 500 m

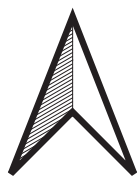


Jelmagyarázat

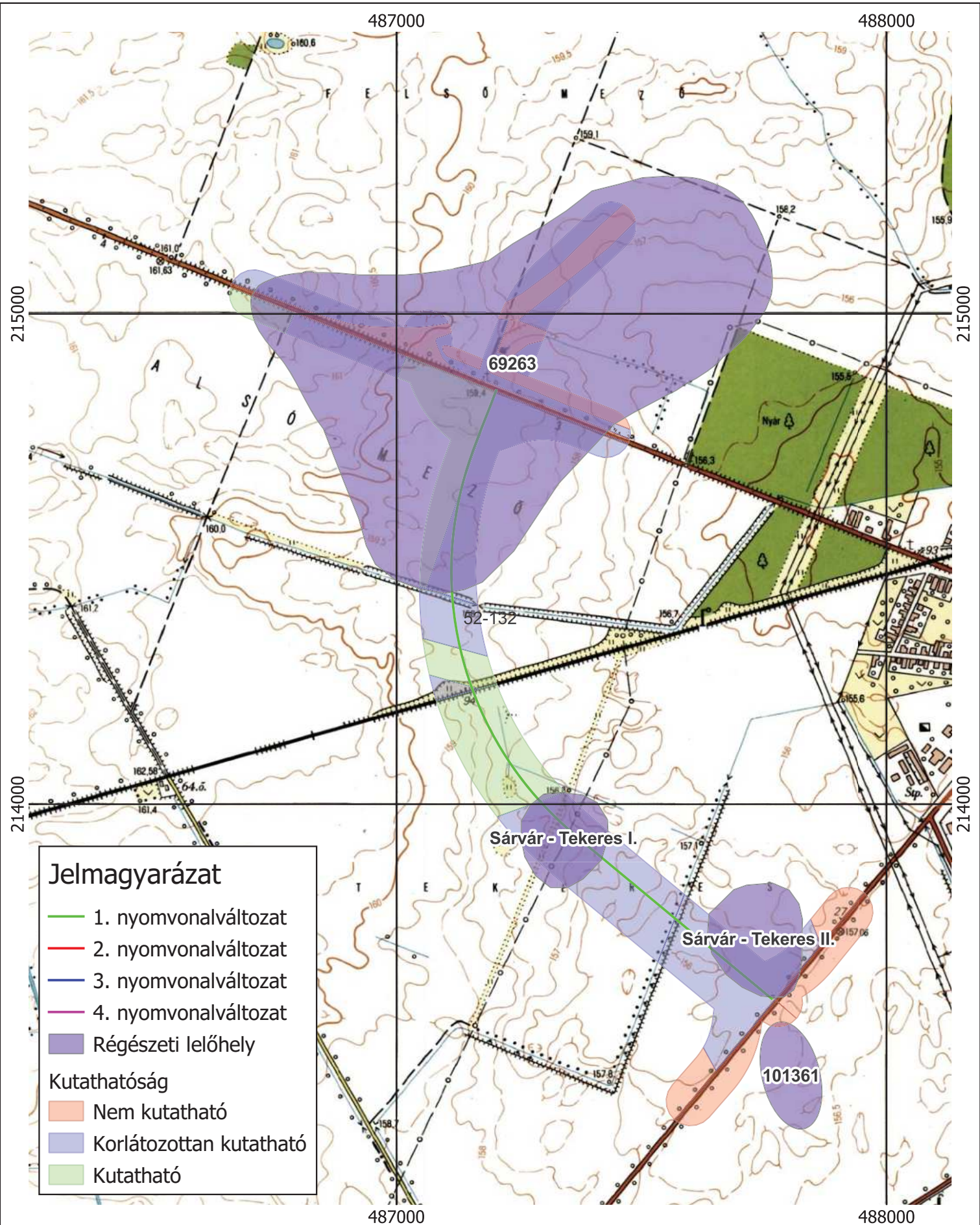
- 1. nyomvonalváltozat
- 2. nyomvonalváltozat
- 3. nyomvonalváltozat
- 4. nyomvonalváltozat
- Régészeti lelőhely



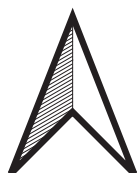
NEMZETI
RÉGÉSZETI
INTÉZET



Sárvár, iparterületet elkerülő út fejlesztéséhez kapcsolódó engedélyezési és kiviteli tervek elkészítése
ELŐZETES RÉGÉSZETI DOKUMENTÁCIÓ
1.4. SZ. TÉRKÉPMELLÉKLET
A régészeti adatgyűjtés eredménye
M=1:10 000

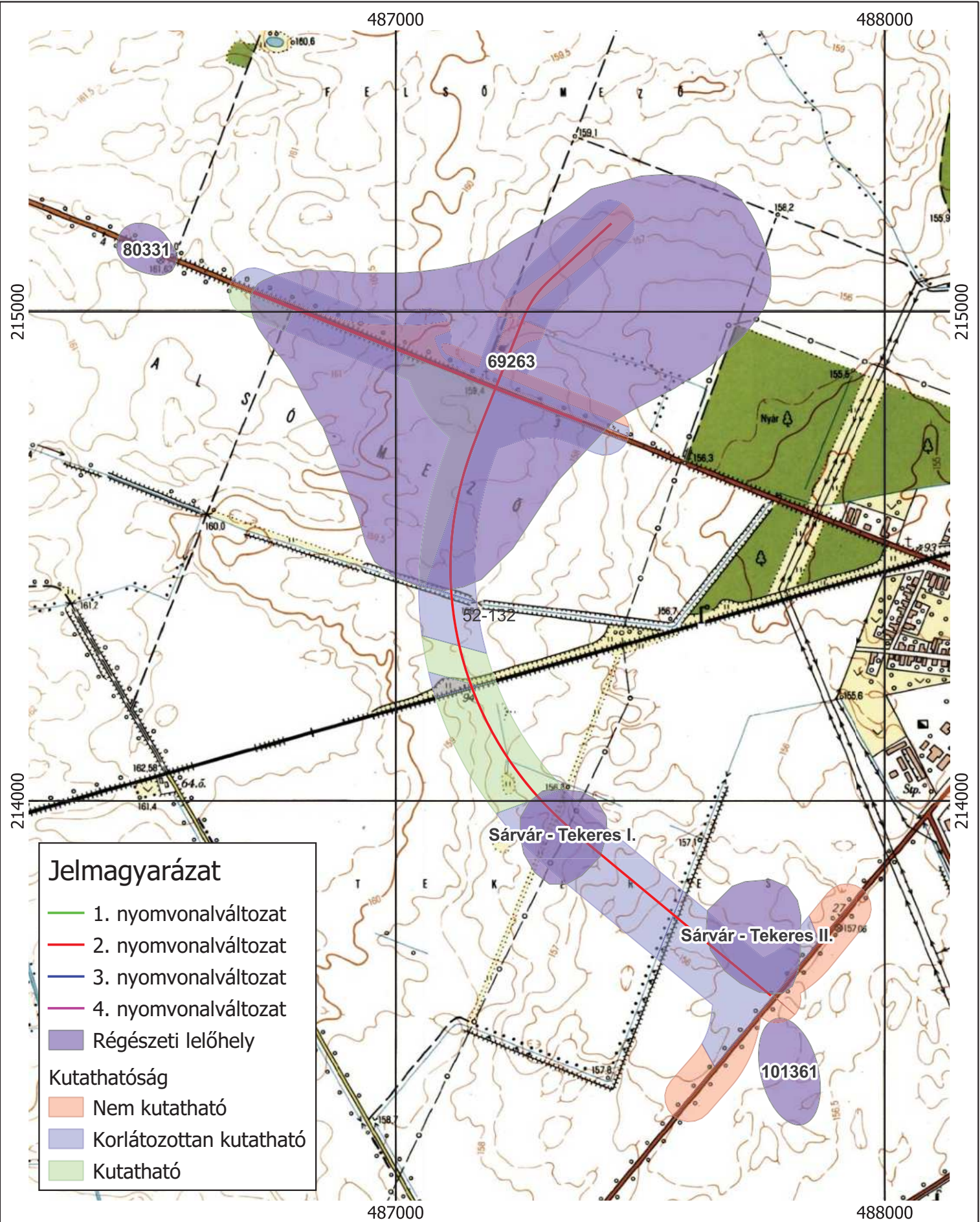


NEMZETI
RÉGÉSZETI
INTÉZET

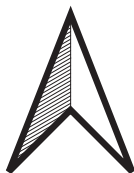


0 250 500 m

Sárvár, iparterületet elkerülő út fejlesztéséhez kapcsolódó engedélyezési és kiviteli tervek elkészítése
ELŐZETES RÉGÉSZETI DOKUMENTÁCIÓ
2.1. SZ. TÉRKÉPMELLÉKLET
A régészeti terepbejárás eredménye
M=1:10 000



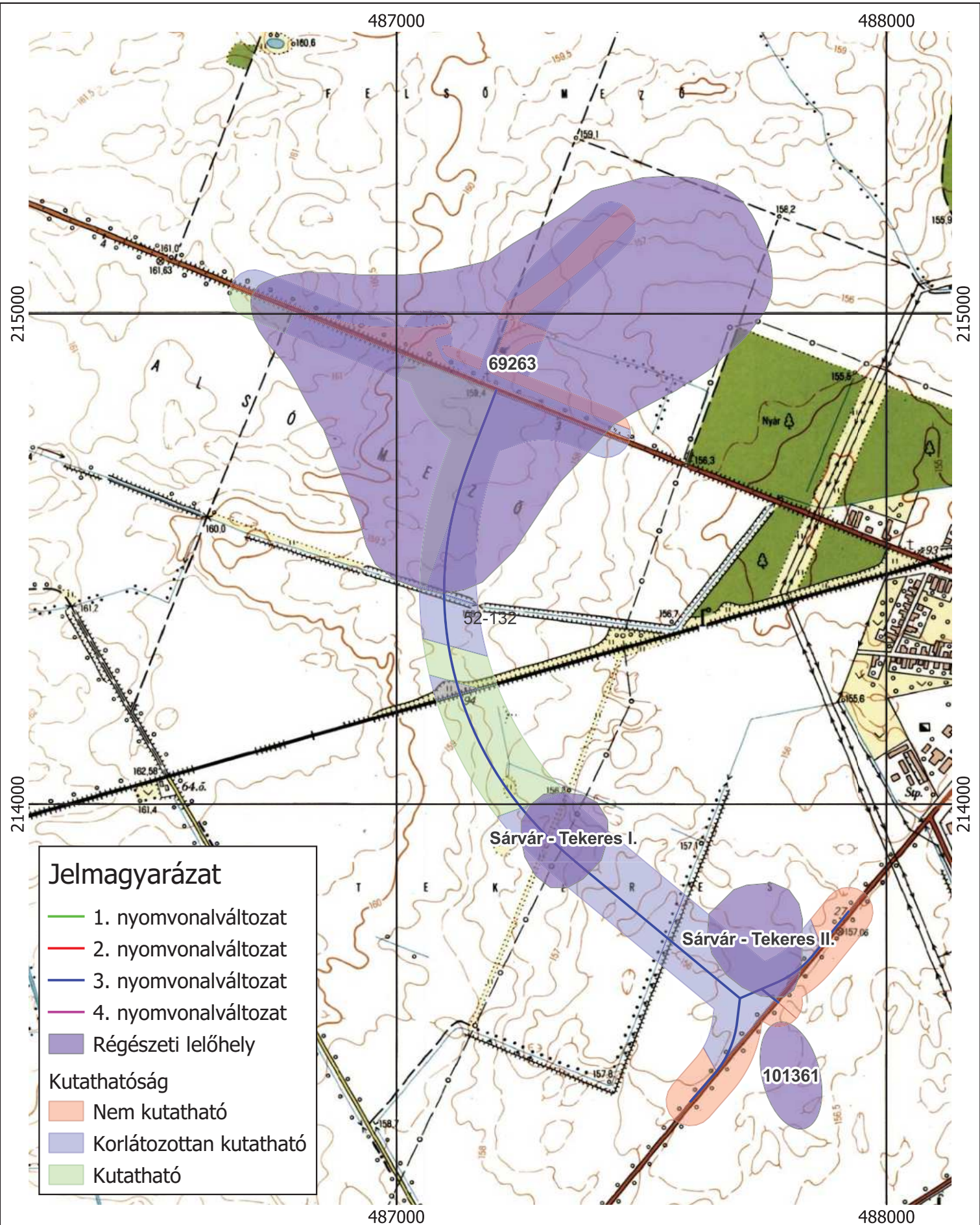
NEMZETI
RÉGÉSZETI
INTÉZET



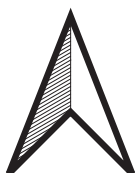
0 250 500 m



Sárvár, iparterületet elkerülő út fejlesztéséhez kapcsolódó engedélyezési és kiviteli tervek elkészítése
ELŐZETES RÉGÉSZETI DOKUMENTÁCIÓ
2.2. SZ. TÉRKÉPMELLÉKLET
A régészeti terepbejárás eredménye
M=1:10 000

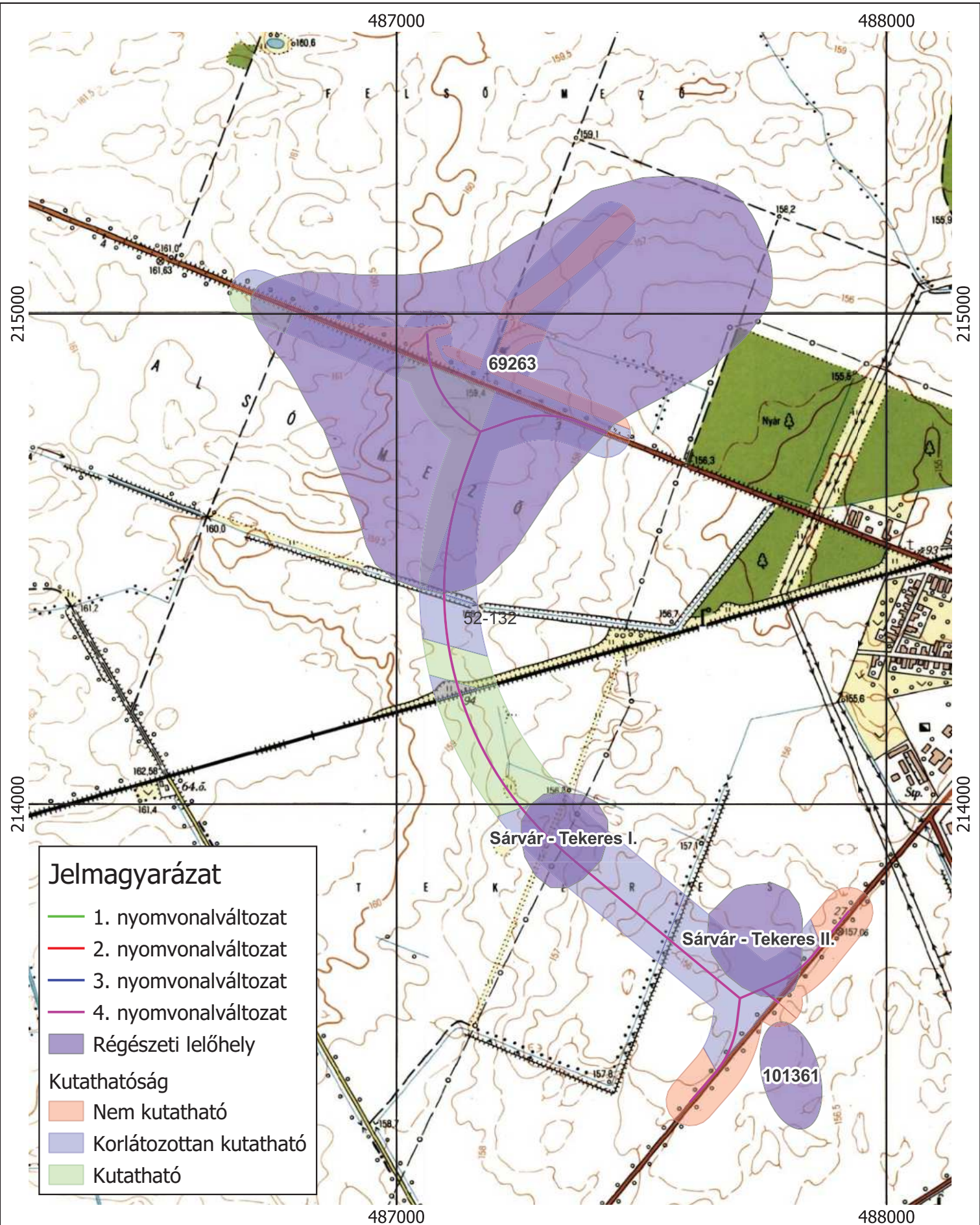


NEMZETI
RÉGÉSZETI
INTÉZET

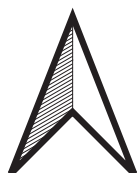


0 250 500 m

Sárvár, iparterületet elkerülő út fejlesztéséhez kapcsolódó engedélyezési és kiviteli tervek elkészítése
ELŐZETES RÉGÉSZETI DOKUMENTÁCIÓ
2.3. SZ. TÉRKÉPMELLÉKLET
A régészeti terepbejárás eredménye
M=1:10 000



NEMZETI
RÉGÉSZETI
INTÉZET



0 250 500 m



Sárvár, iparterületet elkerülő út fejlesztéséhez kapcsolódó
engedélyezési és kiviteli tervek elkészítése
ELŐZETES RÉGÉSZETI DOKUMENTÁCIÓ
2.4. SZ. TÉRKÉPMELLÉKLET
A régészeti terepbejárás eredménye
M=1:10 000